

ARKEOLOGGRUPPEN AB, RAPPORT 2021:23

ARKEOLOGISK UTREDNING
I FORM AV SCHAKTNINGSÖVERVAKNING

Bergvärme i Bärsta



L1980:3700 och L2021:92

Bärsta 9:1

Stora Mellösa socken

Örebro kommun

Närke

Nina Balknäs



ARKEOLOGGRUPPEN I ÖREBRO AB

Radiatorvägen 11, 702 27 Örebro

Telefon 019-609 04 10

www.arkeologgruppen.se

arkeologgruppen@arkeologgruppen.se

Översigtskarta över Örebro län med platsen för
schaktningsövervakningen markerad i rött.



© 2021 Arkeologgruppen AB
Arkeologgruppen rapport 2021:23

Författare	Nina Balknäs
Kvalitetsgranskning	Leif Karlenby
Grafisk form	Nina Balknäs
Omslagsfoto	Schaktet sett från norr. I förgrunden syns en av stenarna i domarringen på L1980:3700.
Foto	Arkeologgruppen AB om inte annat anges i figurtexten.

Upphovsrätt, om inget annat anges, enligt Creative Commons licens CC BY.
Villkor finns tillgängliga på <http://creativecommons.org/licenses/by/4.0/deed.sv>

Fastighetskartan: © Lantmäteriet Dnr: R50223371_200001

Terrängkartan, samt GSD-Översiktskartan: Lantmäteriet (CC0)



ARKEOLOGGRUPPEN AB, RAPPORT 2021:23

ARKEOLOGISK UTREDNING
I FORM AV SCHAKTNINGSÖVERVAKNING

Bergvärme i Bärsta

L1980:3700 och L2021:92

Bärsta 9:1

Stora Mellösa socken

Örebro kommun

Närke

Nina Balknäs

Lst dnr 431-7839-2020

Tekniska och administrativa uppgifter

Län	Örebro
Kommun	Örebro
Landskap	Närke
Socken	Stora Mellösa
Fastighet	Bärsta 9:1
Fornlämningsnummer	L1980:3700, L2021:92
Lämningsstyp	Gravfält, kolningsanläggning
Datering	Järnålder, medeltid

Typ av undersökning	Arkeologisk utredning i form av schaktningsövervakning
Länsstyrelsens beslutsdatum	2020-12-02
Länsstyrelsens diarienummer	431-7839-2020
Uppdragsnummer i Fornreg	202100012
Arkeologgruppens projektnummer	P20083

Projektledare	Johnny Rönngren
Fältpersonal	Nina Balknäs

Undersökningstid	2021-01-07
Undersökt yta	42 löpmetrar
Inmätningsteknik	manuell
Koordinatsystem	SWEREF 99 TM
Höjdsystem	RH 2000

Arkiv

Arkivmaterial förvaras tillsviare hos Arkeologgruppen AB.

Digitalt arkiv

Digitala data förvaras tillsviare hos Arkeologgruppen AB.

Fynd

Inga fynd gjordes.

Innehållsförteckning

Sammanfattning	5
Inledning	5
Bakgrund och kulturmiljö	8
Syfte	9
Metod och genomförande	9
Resultat	10
Tolkning	12
Utvärdering av resultaten i förhållande till undersökningsplanen	12
Referenser	14
Bilagor	15
<i>Bilaga 1. Schaktbeskrivning</i>	15
<i>Bilaga 2. Anläggningstabell</i>	15
<i>Bilaga 3. ¹⁴C-analys</i>	16
<i>Bilaga 4. Vedartsanalys</i>	18
<i>Bilaga 5. Kopia av brev till Kongl. Historie, Vitterhets och Antiquitets Akademien 10 november 1851 Dagboksanteckningar 18 november 1851, nr 312 och 2 december 1851, nr 333</i>	19



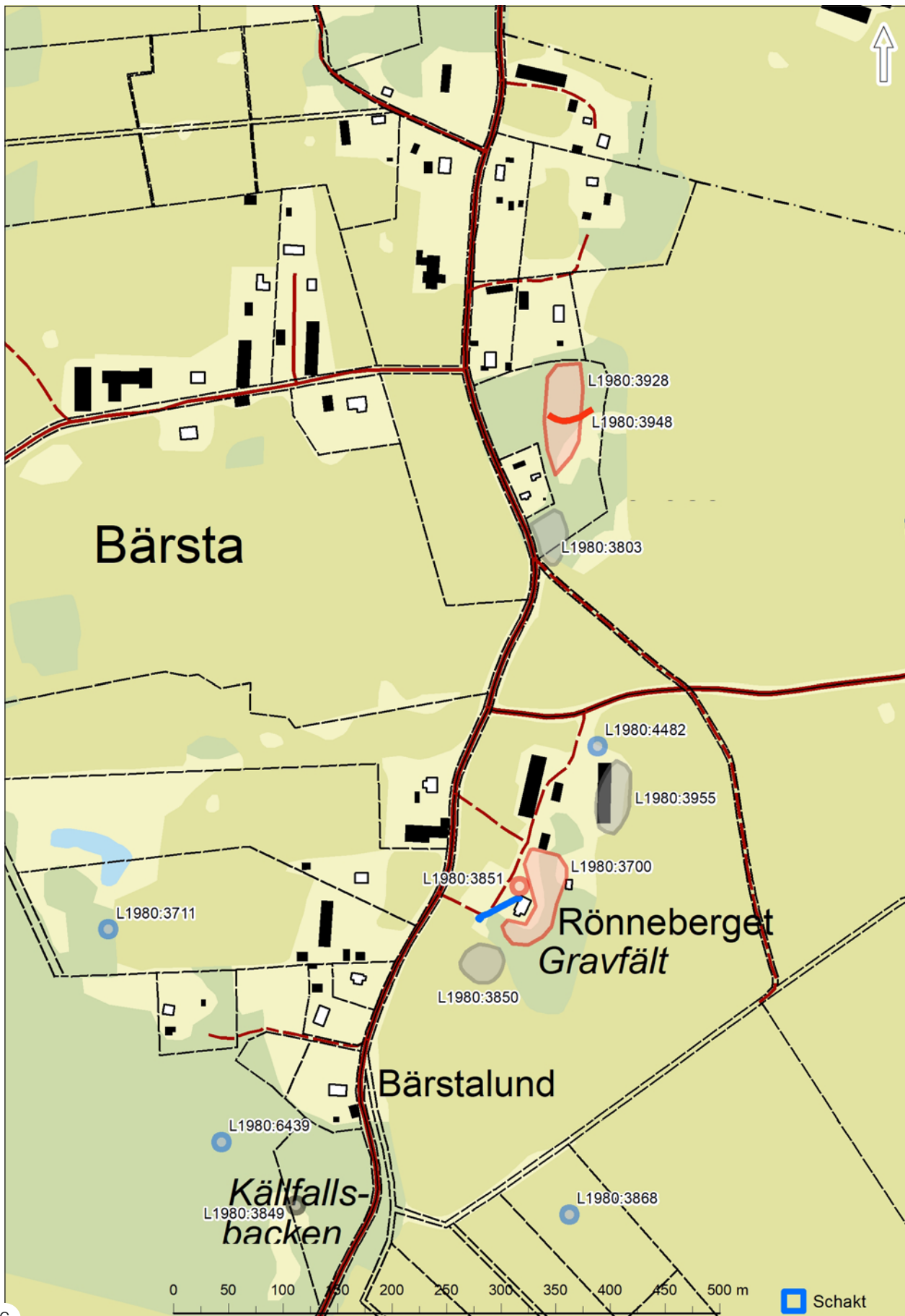
Figur 1. Karta över Östernärke med platsen för schaktningsövervakningen markerad med rött. Skala 1:250 000.

Sammanfattning

Den 7 januari 2021 genomförde Arkeologgruppen AB en arkeologisk utredning i form av schaktningsövervakning inom fastigheten Bärsta 9:1 i Örebro kommun. I schaktet framkom en grop och två lager. Gropen och ett lager har registrerats som fornlämning L2021:92. Lagret som har daterats till 1400-tal utgör troligen en kolbotten. Det andra lagret utgörs av ett äldre gruslager i vägbank.

Inledning

I samband med schaktgrävning vid anläggande av bergvärme inom fastigheten Bärsta 9:1 i Örebro kommun har Arkeologgruppen AB genomfört en arkeologisk utredning i form av schaktningsövervakning. Utredningen skedde på uppdrag av Länsstyrelsen i Örebro län. Beslut fattades den 2 december 2020. Fältarbetet genomfördes den 7 januari 2021. Kostnadsansvar bars av Länsstyrelsen i Örebro län.



Figur 2. Fastighetskarta med lämningar i Kulturmiljöregistret och aktuellt schakt. Skala 1:5 000.



Figur 3. Samma utsnitt som i figur 2 med dagens vägar och byggnader på rektifierad karta från år 1774 (S63-9:2). Skala 1:5 000.

Bakgrund och kulturmiljö

Stora Mellösa socken utgör en fornlämningsrik miljö. Framförallt finns ett stort antal gravfält och ensamliggande högar i området. Det finns också många lösfynd som vittnar om en rik bygd. I området kring Bärsta finns framförallt lösfynd och boplatser från neolitisk tid men också gravfält från järnåldern.

Enligt Ortnamnsregistret är de äldsta skriftliga beläggen för Bärsta från år 1385. Det stavades då omväxlande *Bærastum* och *Bærasta*. Generellt anses ortnamn som slutar på *-sta* ha uppkommit under järnåldern. Efterleden *-sta* är vanligt förekommande i hela Norden. Bara i Närke finns cirka 110 byar med den ändelsen (Calissendorff & Larsson 1988; Svenskt ortnamnslexikon 2003). Betydelsen av *-sta(d)* är "ställe, plats för något", även om det också finns *-stad*-namn där stad betyder "kant" (Vikstrand 2013). Förleden *Bär-* kan härstamma från det fornsvenska namnet för björn eller björnhona: *bæri* och *bera*. *Bæri* var även ett mansnamn (jmf Bäreberg och Bärfendal i Svenskt ortnamnslexikon 2003:55).

Den här aktuella fastigheten Bärsta 9:1 är belägen på den västra sidan av en grusås. Åsen gör en höjning på platsen och kallas där för Rönneberget. Själva åsen har länge utgjort en vägsträckning. Mot söder löper vägen till Norrbyås och mot norr mot Resta där den möter den öst-västliga vägen mot Södermanland.

Rönneberget har täktats under 1900-talet. I den norra delen av täkten hittades år 1961 en runsten (fyndplats L1980:4482). Runstenen står nu uppställd runt 150 meter sydsydväst därom, norr om bostadshuset (runristning L1980:3851). Den har nummer 14 bland Närkes runinskrifter.

: uibug : risti : sitin : e f i t r : - uin : sun : sin : auk : | : rikui :

Viborg ræisti stæin æftin Svæin, sun sinn ok Rikvi.

Viborg reste stenen efter Sven, sin son och Rikvi.



Rikvi är ett kvinnonamn och hon var sannolikt dotter till Viborg, men det är oklart om stenen är rest även över henne eller om hon sätter sten efter broder (Jansson 1975). Ornamentiken som är i stilarna Pr 2 och Pr 3 daterar runstenen till tiden runt 1050 e.Kr. (Ljung 2016). Jansson anger att stenen rests "snarast något årtionde efter 1050" (1962).

Figur 4. Runsten Nä 14.
Foto från väster.

Söder om fyndplatsen för runstenen finns ett gravfält (L1980:3700) med ett 40-tal gravar och en domarring (KMR). Under 1850- eller 1860-tal togs sex gravar bort i samband med husbygge. Det var i samband med laga skifte i Bärsta som major C. J. von Schautz lottades att flytta från bytomten till Rönneberget. I ett brev daterat den 10 november 1851 skriver han till Kongl. Historie, Vitterhets och Antiquités Akademien: "... den enda till anläggning af Bostad tjenliga plats, har jag måst finna att å den återstående delen av denna Sandås befinnes en mängd kullar och högar. ...". Vidare ber han om tillstånd att planera ytan och om fornfynd skulle påträffas lovar han att lämna in dem. Tillstånd ges till att ta bort "2ne belägna i Norra och 4 i Östra sidorne av den nya Gårdstomten". De sex högarna anges uppta en tredjedel av tomten för "de nödvändige Byggnaderne" (se bilaga 5). Sannolikt rör det sig om bostadshuset och en ekonomibyggnad i den norra delen av gravfältet.

Herr von Schautz lovar även att lämna in eventuella fornsaker om de skulle hittas. I Historiska museets fynddatabas finns under inventarienummer 1587 i Stora Mellösa socken en järnbrodd, ett järnfragment, ett föremål av ben eller horn, en bronsnål, tre glaspärlor och en spelpjäs i ben. Tyvärr finns i katalogtexterna endast uppgifter om fynd från andra landskap med samma inventarienummer, men den utsatta kartnålen för fyndplatsen är markerad utmed nuvarande bilväg nordväst om bostadshuset inom Bärsta 9:1. De uppräknade fynden härrör troligen från den så kallade "planeringen".

Söder och nordöst om Rönneberget har härdar påträffats i åkermark. De är registrerade som L1980:3850 och L1980:3955 (KMR).

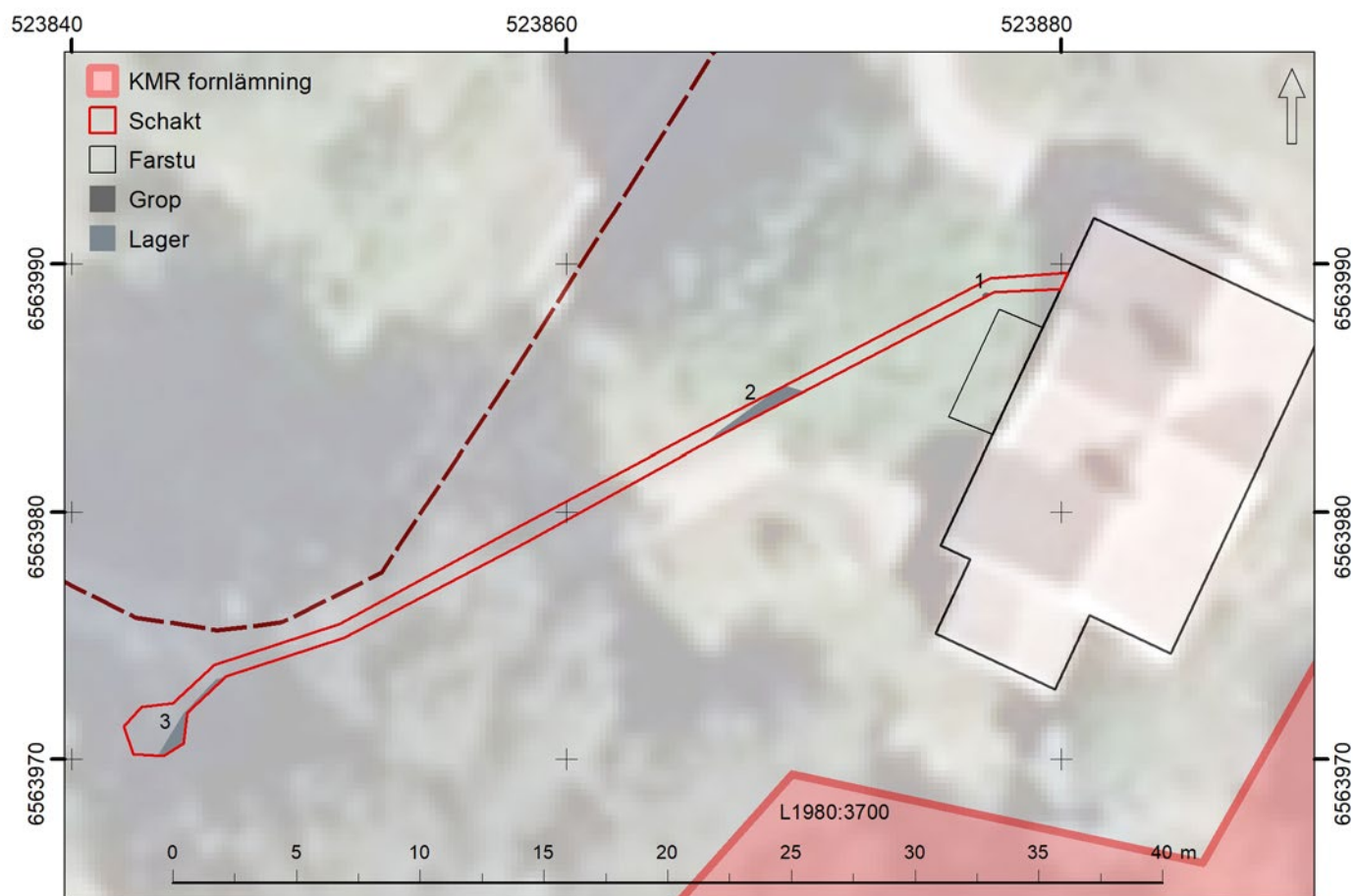
Syfte

Syftet med den arkeologiska utredningen var att identifiera lämningar, datera dem och förstå vilken typ av aktivitet de representerar.

Metod och genomförande

Utredningen genomfördes i form av schaktningsövervakning. Det innebar att en arkeolog närvarade vid schaktgrävningen. Grävning skedde skiktvis från huset till det borrhade hålet i sydsydväst.

Schakt och anläggningar mättes manuellt utifrån fasta punkter och ritades ut på utskrivna plan. Skriftlig dokumentation skedde på anläggningsblanketter för anläggningar och på planen för schaktet. Foton togs över anläggningar och schakt. Jordprover togs i två anläggningar. Efter fältarbetets avslutande skapades digitala shape-filer över inmätningarna i ArcGIS. Metallsökare användes i schaktet vid de påträffade anläggningarna.



Figur 5. Schakt- och anläggningsplan. Skala 1:300.

Resultat

Längden på schaktet uppgick till 42 meter. Det var 0,6–0,7 meter brett och 0,8–1,0 meter djupt. Schaktet grävdes först över en mindre grusplan invid huset. Där var cirka 1,5 meter stört av rabatt och nedgrävning för källare. Direkt utanför nedgrävningen för huset fanns på 0,4 meters djup en 0,3 meter bred grop med mörkbrunt, närmast svart grus (A1). Gropen var skålad och 0,1 meter djup.

Därefter följde schaktet den västra kanten av den södra uppfartsvägen. Väggruset var 0,3–0,55 meter tjockt. I den västra schaktväggen fanns odlingsjord med litet inslag av tegel. Undergrunden bestod av rullgrus med inslag av sten varav de flesta var 0,05–0,1 meter stora. Väster om schaktet växte ett stort träd. Grova rötter sökte sig mot sydöst där ett 0,2 meter tjockt svart lager (A2) fanns utmed en 4,6 meter lång sträcka under odlingsjorden. Lagret var överst finkornigt och humöst, i botten grusigt med inslag av sten. En skärvig sten noterades. Jorden från A2 flotterades ock kol skickades för vedartsanalys och ^{14}C -analys. Kolet bestod av gran och björk. Dateringen blev medeltida, 1421–1481 e. Kr. med 2σ .

Vid mötet med den äldre vägen som löpt direkt väster om Rönneberget vände schaktet söderut. Där fanns ett mörkare grusskikt under dagens vägbeläggning (A3).



Figur 6. Gropen A1 sedd från väster.



Figur 7. Schaktet med A2 beläget i högra delen av bilden. Foto från sydväst.



Figur 8. Schaktet med A3 synligt i schaktväggen. Foto från sydväst.

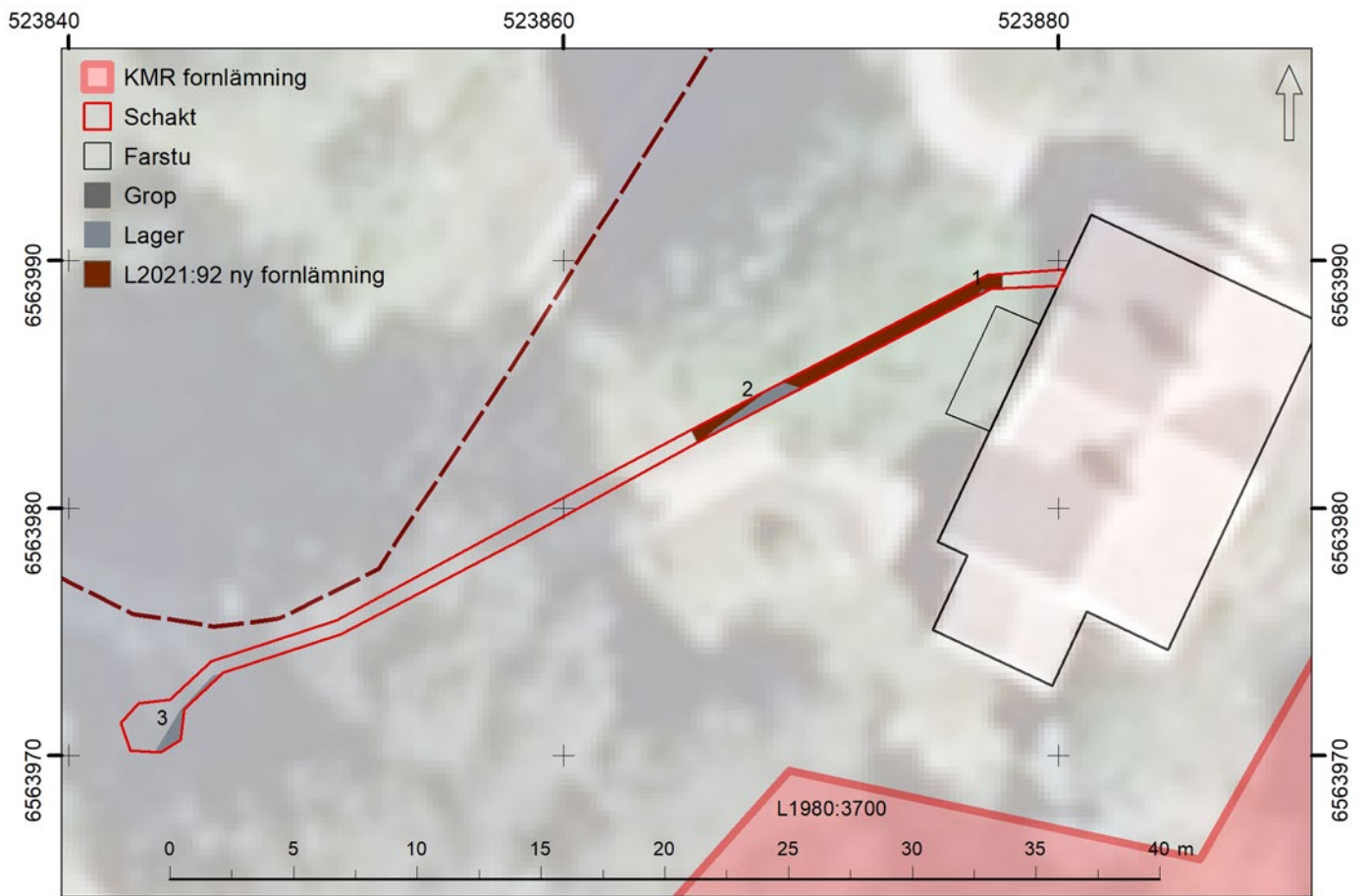
Tolkning

Den sistnämnda anläggningen A3 utgör rester av en äldre vägbeläggning. Vägen kan sägas fortfarande vara i bruk (om än på platsen gräsbevuxen och sällan använd) och lämningen utgör inte fornlämning.

Avseende den lilla gropen A1 är det svårt att bedöma dess ålder och funktion då så lite fanns kvar av den. Det stora lagret A2 utgör säkert fornlämning. Då vi vet att marken runt bostadshuset jämnats ut och att fyra gravar tagits bort på platsen ansågs det sannolikt att lager A2 utgjorde botten av en grav. Dateringen visade dock att lagret tillkommit under 1400-talet varvid det har omtolkats som en kolbotten. Lagret A2 har tillsammans med gropen A1 registrerats som fornlämning L2021:92.

Utvärdering av resultaten i förhållande till undersökningsplanen

Utredningen genomfördes enligt undersökningsplan. Resultatet visade att det finns fornlämning, om än inte relaterad till det närliggande gravfältet. En liten arkeologisk fältinsats och översiktliga arkivstudier har ökat kunskapen om vilka ingrepp som skett på gravfältet under historisk tid.



Figur 9. Schaktplan med utbredningen av den nya fornlämningen L2021:92. Skala 1:300.

Referenser

Tryckta källor

- Jansson, S. B. F. 1962. Rönnebergastenen. Ett runstensfynd i Närke. I (red. Waldén):
Från bergslag och bondebygd 1962. Örebro.
- Jansson, S. B. F. 1975. *Närkes runinskrifter*. Stockholm.
- Ljung, C. 2016. *Under runristad håll. Tidigkristna gravmonument i 1000-talets Sverige*.
Stockholm Studies in Archaeology 67:1. Polen.

Kartor och arkivmaterial

HISTORISKA LANTMÄTERIAKTER
S63-9:1 1742 Bärsta nr 1-5 åkerdelning
S63-9:2 1774 Bärsta nr 1-5 storskifte

ATA

E-postkontakt 2021-01-08 rörande Bärsta 9:1, Stora Mellösa socken:
Kopia av brev till Kongl. Historie, Vitterhets och Antiquitets Akademien 10 november 1851
Dagboksanteckningar 18 november 1851, nr 312 och 2 december 1851, nr 333

Webbmaterial

Historiska museet, sök i samlingarna besökt 2021-01-11
<http://mis.historiska.se/mis/sok/fyndlokal.asp?lokalid=2114&in=1&show=&showF=1&samlomr=0&tabpage=1&npage=8>

Bilagor

Bilaga 1. Schaktbeskrivning

Schaktet var ca 42 meter långt, 0,6-0,7 meter brett och 0,8-1,0 meter djupt. Det grävdes i kanten av en grusväg som var täckt av ett 0,3–0,55 meter tjockt lager med grus. I den västra schaktväggen fanns odlingsjord med litet inslag av tegel i botten. Undergrunden bestod av rullgrus med inslag av sten varav de flesta runt 0,05–0,1 meter stora. Invid huset var ca 1,5 meter stört av rabatt och nedgrävning för källare.

Bilaga 2. Anläggningstabell

Anr	Typ	Mått/m	Beskrivning
1	Grop	Br 0,3 m Dj 0,1 m +0,4 m	Botten av nedgrävning. Fyllning av mörk brunsvart grus, inget synligt kol.
2	Lager	4,6x0,5 m Dj 0,2 m +0,55 m	Synligt i östra schaktväggen, endast en liten del i N sträckte sig in under den V schaktväggen. Fyllningen var överst mycket humös, i botten stenig och grusig. Svart till färgen. Ens skärvsten noterades. Inget synligt kol. Störd av stora trädrötter. Inget utslag på metalldetektor.
3	Lager, vägbank	Dj 0,2 m +0,3 m	Mörkgrått naturgrus.



UPPSALA
UNIVERSITET

Ångströmlaboratoriet
Tandemlaboratoriet

Kol-14 gruppen

Besöksadress:
Ångström Laboratoriet
Lägerhyddsvägen 1

Postadress:
Box 529
751 20 Uppsala

Telefon:
018 – 471 3124

Telefax:
018 – 55 5736

Hemsida:
<http://www.tandemlab.uu.se>

E-post:
radiocarbon@physics.uu.se

Uppsala 2021-04-05

Bilaga 3. ^{14}C -analys

Nina Balknäs
Arkeologgruppen i Örebro AB
Radiatorvägen 11
702 27 ÖREBRO

Resultat av ^{14}C datering av träkol från Kumla, Närke. (p 3404a)

Förbehandling av träkol:

1. Synliga rottrådar borttages.
2. 1 % HCl tillsätts (10 h, under kokpunkten) (karbonat bort).
3. 1 % NaOH tillsätts (10 h, under kokpunkten). Löslig fraktion fälls genom tillsättning av konc. HCl. Fällningen som till största delen består av humusmaterial, tvättas, torkas och benämns fraktion SOL. Olöslig del, som benämns INS, består främst av det ursprungliga organiska materialet. Denna fraktion ger därför den mest relevanta åldern. Fraktionen SOL däremot ger information om eventuella föroreningars inverkan.

Före mätningen av ^{14}C -innehållet i acceleratoren förbränns det tvättade och intorkade materialet, surgjort till pH 4, till CO_2 -gas som i sin tur grafiteras genom en Fe-katalytisk reaktion. I den aktuella undersökningen har fraktionen INS daterats.

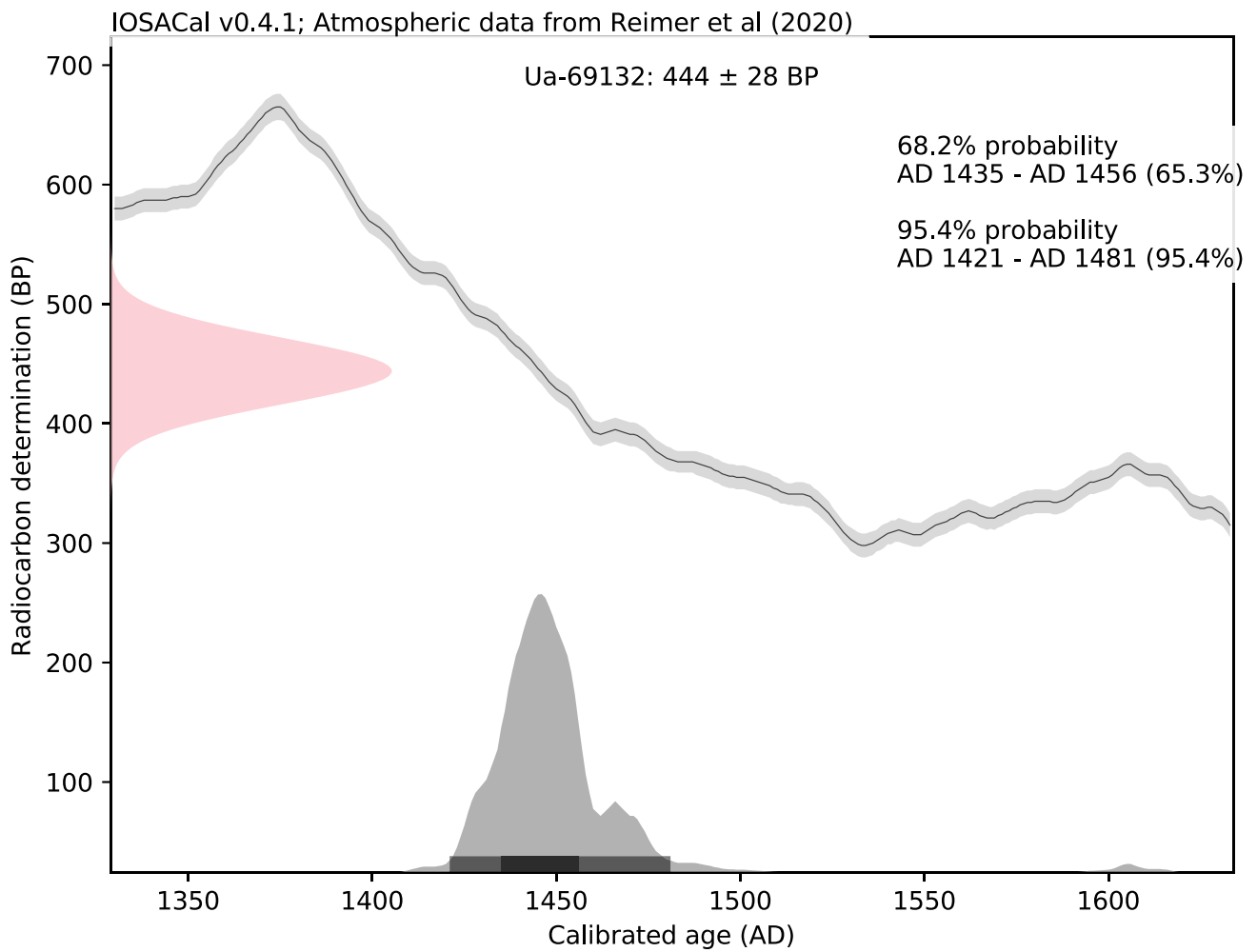
RESULTAT

Labnummer	Prov	$\delta^{13}\text{C}\text{‰}$ V-PDB	^{14}C ålder BP
Ua-69132	Bärsta A2 PK3	-24,0	444 ± 28

Med vänliga hälsningar

Karl Håkansson/Daniel Primetzhofer

Kalibreringskurvor

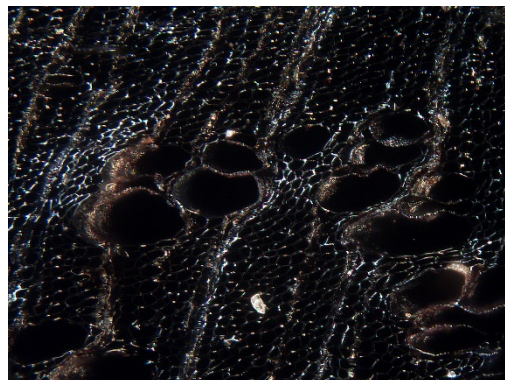


Bilaga 4. Vedartsanalys

ProjektId 2396

Närke, Örebro kommun, Stora Mellösa socken, Bärsta 9:1

Lager, A2, PK3



Träkolet rensades från sand och växtrester. Merparten utgjordes av träkol från gran. Denna var inte helt genombränd. Förutom denna fanns även lätt brända rester av örtstam samt ung björk. Den senare valdes för datering.

Vikt (g)	Analyserad vikt (g)	Fragment	Analyserat antal	Björk	Gran	Växtrester (ört)
0,4	0,4	34	34	2	30	2

Juh. J. 11 Nov. 1851

Askers G. St. Mellösa sn. Bärsta By
(Ätthögar)

Siu Kongl. Historie, Vitterhets och Antiquitets Academiën!

Bilaga 5.

Kopia av brev till Kongl. Historie, Vitterhets och Antiquitets
Academiën 10 november 1851

Dagboksanteckningar 18 november 1851, nr 312

och 2 december 1851, nr 333

Yedon, efter Laga Skift, afslutade inkom Bärsta By i Stora Mellösa Bygd
af Örebro Län, jag, såsom ägare af ^{Wass} Motal i nämnde By, blifvit lottad att ut-
flytta och fadt ansett min Byggnads plats, ä en Landa kallad Kärrnberget, belägen
invid Åkerjordun, den enda till anläggning af Kofstad tydlige plats, har jag måst
finna att ä den återstående delen af denna Landa befinner en mängd Hollar och hö-
gar som sannolikt från uråldrig tid varit gräf- och ätthögar, hvaraf likväl de
flätta blifvit nu ad mindre planrade och kring ständes af snikna forskare
utan begrep om fornlänningars värde.

Utän att kunna uppe

det totale antallet af naandede Kuller, ønskede jeg at erhvilde benigod tillid at i
Söder änden af naandede Claudes gamla Planering för anläggning en Gårds Tomt, hvar
vid lämningarna efter 5. & 6. högar skulle afsjånas, om hvilket tillstånd jag hos Kongl.
Academiens Respective Styrelse vördfärdigast anhåller, under Kungligt förbuden
dessa att i den händelse vid planeringarna något del ringaste af förutlämnade skulle
antäffas, jag skyldeligen skall tillhande hälla Kongl. Academiens besännering,
vedsom jag förbieder mig att vaka deröfver att öfrige Kullar och högar som be-
finnas i ofta nämde Saudis, varor för lämpat när för många stän, för äverhuvud spe-
dade -
Af de sex högar, hvars lämningar jag behöfde andan,
vörja, så de belägne i Norra och 4. i Östra sidorna af den nye Gårds tomten, och
upstått ussefärdigast 13. del af det utrymme den bör få; Resten af densamma ut-
göras dels af Lindvall dels af Åker som måst upoffras om ej flere högar skulle
afstodjas för att få vederbörligt Rum för de nödige Byggnaderna.

Stockholm d. 10. November 1851.

O. L. H. A. N. T. Z.

Sten

adress: Örebro - Hjelmarska²

Bärsta by, Stora Mellösa socken.
Nerike.

Uti skrifvelse af den 12 den-
nes hade Majoren C. J. von Schantz
anmält, huruledes han, efter
saga skiftes afslutande inom
Bärsta by i Stora Mellösa socken,
af Örebro län, såsom egare af
 $\frac{3}{4}$ mantal i nämnde by, blifvit
bottad att utflytta till anvisad bygga-
nadsplats å en sandås kallad
Ränneberget, belägen inom ås-
kerjorden, på hvilken ås finnas
en mängd ätthögar, af hvilka de
flesta blifvit mer eller mindre
skadade genom skattsökares
gräfvningar; och då någon annan
till bebyggande lämplig plats
icke å ägarna förefinnes, hade
han anhållit om tillstånd att på
äsens södra ända få afjemna 5 el-
ker 6 ätthögar för gärdstomstens an-
läggande, förbindande sig, att i
händelse vid planeringen några
fornsaker skulle anträffas intem-
na dessa till Statens museum
samt att derjemte nogra tillse,
att öfriga kullar och högar på
nämnda ås för överkan fredas.

Akademien ansåg de af Major
Schantz anförda skäl vara så gilt-
liga, att bifall till hans ansökning
icke kan vägras, likväl med för-
behåll att de åtagna förbindelser-
na noggrant uppfyllas. Enligt för-
reskriften i 28 af Kongl. förord-
ningen om forntida minnesmär-
kens fredande och bevarande kom-
mer detta bifall att genom K. Konun-

gens Befallningshafvande, i Örebro
sökanden meddelas och skulle för-
slag till skrifvelse uppsättas, att
i nästa sammankomst justeras.

Dagb. d. 18 Nov. 1851, § 312.

Akademien gillade en föres-
lagen skrifvelse, till Konungens
Befallningshafvande i Örebro län,
ang. tillstånd för Majoren von
Schantz, att bortrödjå några forn-
benningar.

Dagb. d. 2 Dec. 1851, § 333.

Arkeologgruppen AB

RAPPORT 2021:23

