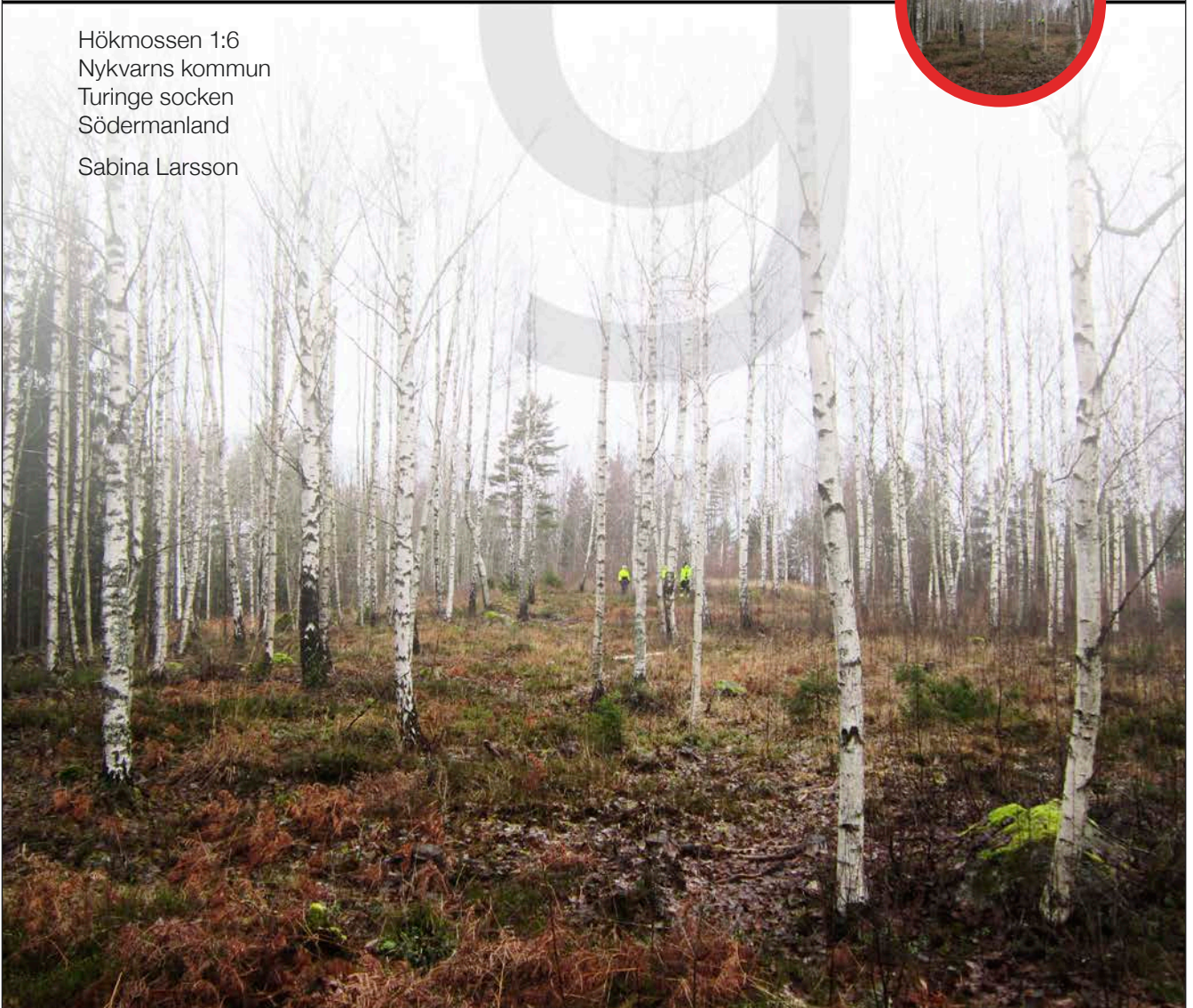


Utredning etapp 2 i Hökmossen

Hökmossen 1:6
Nykvarns kommun
Turinge socken
Södermanland
Sabina Larsson



ARKEOLOGGRUPPEN I ÖREBRO AB

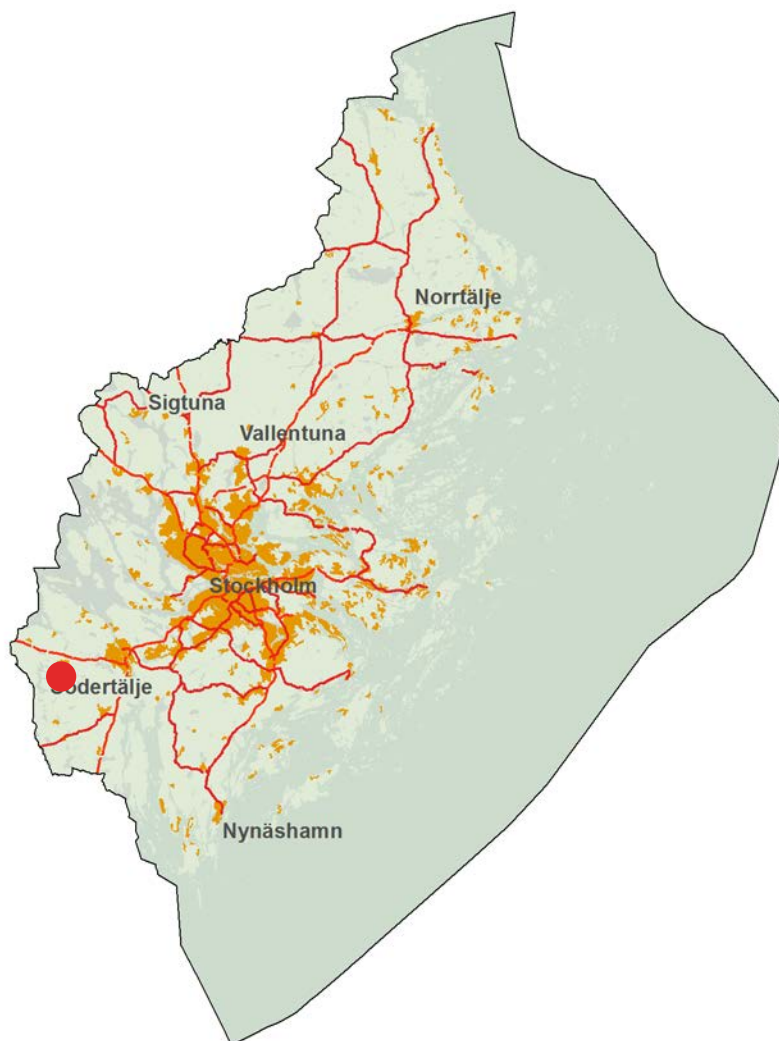
Radiatorvägen 11, 702 27 Örebro

Telefon 019-60904 10

www.arkeologgruppen.se

arkeologgruppen@arkeologgruppen.se

Översigtskarta över Stockholms län med platsen för utredningen markerad i rött.



© 2021 Arkeologgruppen AB
Arkeologgruppen rapport 2021:09

Författare	Sabina Larsson
Kvalitetsgranskning	Annica Ramström
Grafisk form	Sabina Larsson
Omslagsfoto	Utredningsområdet innan schaktning. Foto från sydöst.
Foto	Arkeologgruppen AB om inte annat anges i figurtexten.

Upphovsrätt, om inget annat anges, enligt Creative Commons licens CC BY.
Villkor finns tillgängliga på <http://creativecommons.org/licenses/by/4.0/deed sv>

Fastighetskartan: © Lantmäteriet Dnr: R50223371_200001

Terrängkartan, samt GSD-Översiktskartan: Lantmäteriet (CC0)



ARKEOLOGGRUPPEN AB, RAPPORT 2021:09

ARKEOLOGISK UTREDNING ETAPP 2

Utredning etapp 2 i Hökmossen

Hökmossen 1:6
Nykvarns kommun
Turinge socken
Södermanland

Sabina Larsson

Lst dnr 431-59382-2020

Tekniska och administrativa uppgifter

Län	Stockholm
Kommun	Nykvarn
Landskap	Södermanland
Socken	Turinge
Fastigheter	Hökmossen 1:6

Typ av undersökning	Arkeologisk utredning etapp 2
Länsstyrelsens beslutsdatum	2020-11-10
Länsstyrelsens diarienummer	431-59382-2020
Uppdragsnummer i Fornreg	20201516
Arkeologgruppens projektnummer	P20074

Projektledare	Sabina Larsson
Fältpersonal	Sabina Larsson, Annica Ramström

Undersökningstid	November 2020
Undersökt yta	ca 215 m ²
Inmätningsteknik	RTK-GPS
Koordinatsystem	SWEREF 99 TM
Höjdsystem	RH 2000

Arkiv

Arkivmaterial förvaras tillsvidare hos Arkeologgruppen AB.

Digitalt arkiv

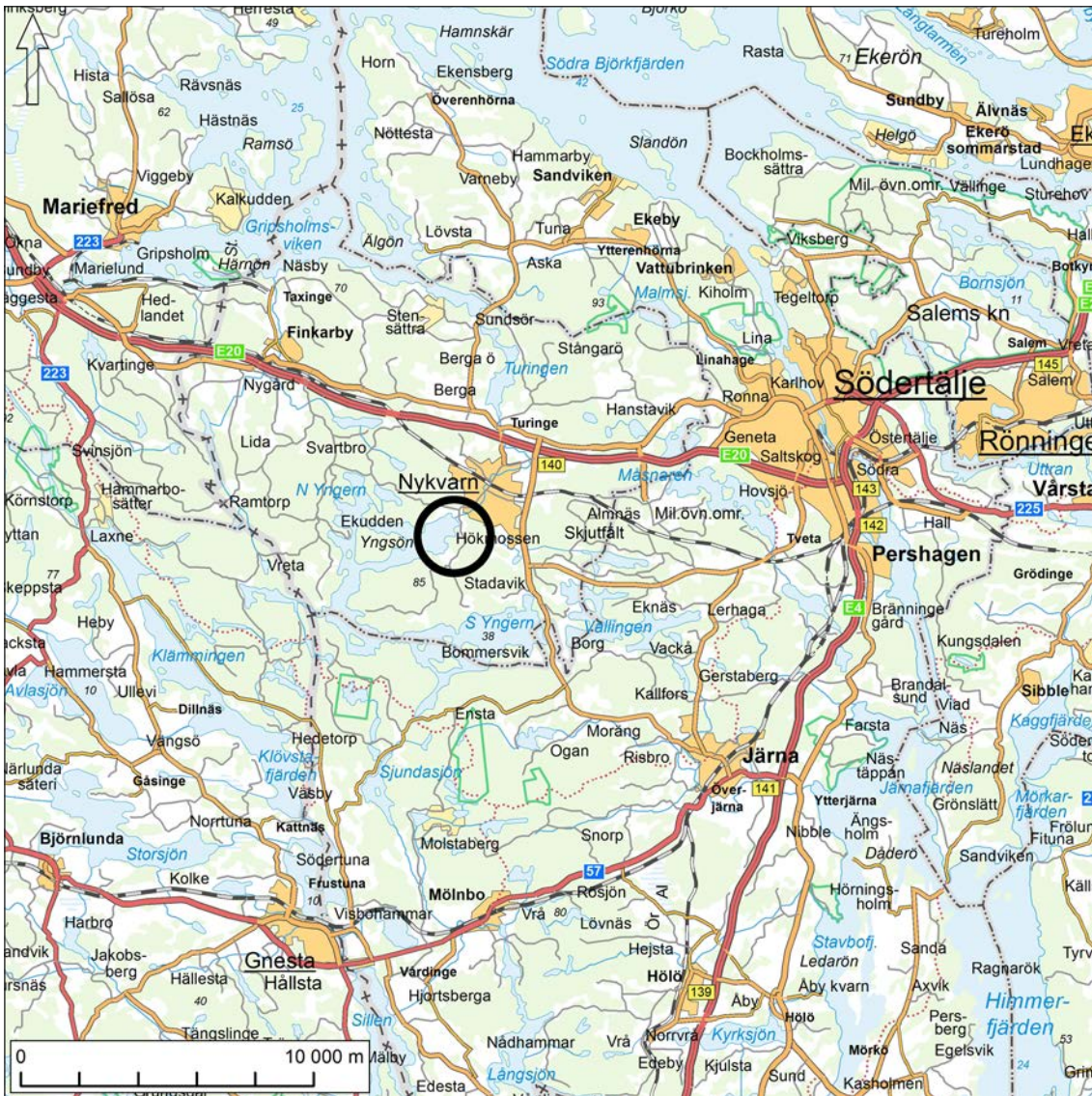
Digitala data förvaras tillsvidare hos Arkeologgruppen AB.

Fynd

Inga fynd tillvaratogs.

Innehållsförteckning

Sammanfattning	5
Inledning	5
Bakgrund och kulturmiljö.....	6
Syfte och målgrupper.....	8
Metod och genomförande.....	8
Resultat.....	10
Tolkning.....	11
Utvärdering av resultaten i förhållande till undersökningsplanen	11
Referenser	12
Bilagor	13
Bilaga 1. Schakttabell	13
Bilaga 2. Anläggningstabell	14



Figur 1. Karta över Nykvarn med platsen för utredningen markerad med svart ring. Skala 1:250 000.

Sammanfattning

Arkeologgruppen AB har i november år 2020 genomfört en arkeologisk utredning etapp 2 inom fastigheten Hökmossen 1:6 i Nykvarns kommun i Södermanland. Utredningen berörde ett möjligt boplatssläge från stenålder beläget söder om en bergsplatå intill sjön Yngern. Vid schaktningen påträffades en härd som kan utgöra rester av en tillfällig lägerplats, den har registrerats i Kulturmiljöregistret (KMR) och fått lämningsnummer L2021:808.

Inledning

Med anledning av Nykvarns byggnads AB och Nykvarns kommuns arbete med att ta fram en ny detaljplan i Hökmossen i Nykvarns kommun, Stockholms län, har Arkeologgruppen genomfört en arkeologisk utredning etapp 2. Området som berördes av uppdraget utgjordes av ett möjligt boplatssläge från stenåldern och påträffades vid en arkeologisk utredning etapp 1 år 2020 (Ramström 2020).

Beslutande i ärendet var Länsstyrelsen i Stockholms län och uppdraget bekostades av Nykvarns byggnads AB.

Bakgrund och kulturmiljö

Utredningsområdet bestod av den sydöstra delen av objekt 1 från den arkeologiska utredningen etapp 1 (se Ramström 2020). Resterande del av objektet var belägen inom området för Hökmossens ångsåg (objekt 3 i Ramström 2020) och berördes inte av detaljplanen varför denna yta inte utreddes vidare. I samband med den arkeologiska utredningen etapp 1 registrerades sågverket som övrig kulturhistorisk lämning i Kulturmiljöregistret (KMR) och fick lämningsnumret L2020:6778.

Utredningsområdet var cirka 5000 kvadratmeter stort och utgjordes av en skogbevuxen, stenfri avsats belägen i svag sydsluttning, söder om en bergsplatå. Längs utredningsområdets södra gräns växer tät granskog medan ytan i sydöst var beväxt av glesare björkskog, unggranar och snår. Ytan längst i öster var lägst belägen i terrängen och beväxt av enstaka ekar och snårskog. Sydväst om utredningsområdet, har skogen avverkats i en rät linje, likt en ledningsgata. Enligt Eniros historiska flygbilder har denna fortsatt genom utredningsområdet och anslutit till Hökmossevägen i norr samt till Vitvassmossen i sydväst. Möjligen är detta spår efter torvbrytningen i Vitvassmossen då torven ska ha fraktats med bland annat linbana (Turinge-Taxinge hembygdsförening). Det kan också utgöra rester efter sågverkets verksamhet.

För en mer utförlig redogörelse för den omgivande natur- och kulturmiljön hänvisas till rapporten för den arkeologiska utredningen etapp 1, Ramström 2020.



Figur 2. Den stenfria avsatsen i nordväst. I bakgrunden syns den avverkade sträckan. Foto från nordöst.



Figur 3. Översigtskarta över Hökmossen med utredningsområdet och omgivande fornlämningar (KMR) markerade. Skala 1:10 000.

Syfte och målgrupper

Syftet med utredningen var att ta reda på om boplatsläget, objekt 1 från utredning etapp 1, utgjorde fornlämning. Målgrupp var främst Länsstyrelsen, Nykvarns kommun och Nykvarns Byggnad AB.

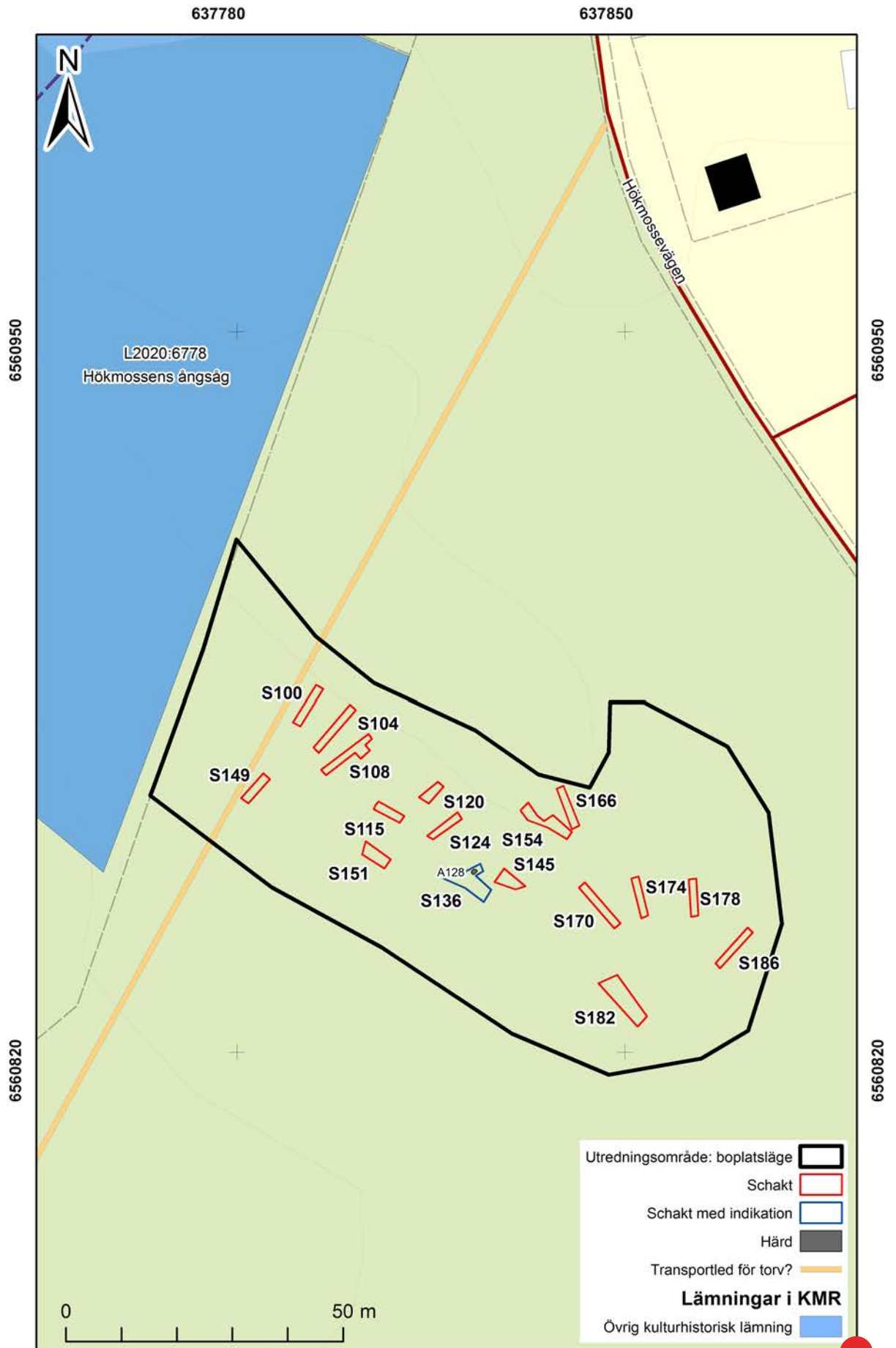
Metod och genomförande

Utredningen inleddes med en besiktning av ytan för att bedöma vilka områden som skulle prioriteras vid schaktningen. Den del av utredningsområdet som gränsade mot ångsågen, L2020:6778, var högst belägen och bestod av en stenfri avsats varför schaktningen inleddes här. Lägst prioritet fick en lågt belägen yta i sydöst, denna del undersöktes sist.

Utredningsgrävningen genomfördes med sökschaktsgrävning med grävmaskin. Schakten grävdes skiktvis ner till anläggningsnivå eller strax innan naturlig nivå. Här handgrävdes och handsållades för att påträffa eventuella avslag eller andra artefakter. En handfull bitar kvarts påträffades. Ingen av dessa bedömdes vara bearbetade av människan och samlades därmed inte in. Schakten grävdes med enkel skopbredd (1,5 meter) och var mellan 4–12 meter långa. Vid behov breddades schakten.

Alla schakt mättes in med RTK-GPS och dokumenterades skriftligt. Ett urval fotograferades. På grund av den täta vegetationen längs utredningsområdets södra gräns fick GPS:en problem med satellitkontakten. Schakt S149 kom därför att ritas ut manuellt med hjälp av en inmätt punkt i schaktets norra hörn.

Vid utredningen påträffades en härd (A128). I samråd med Länsstyrelsen beslutades att inte datera anläggningen.



Figur 4. Schaktplan. Skala 1:1000.

Resultat

Totalt grävdes 17 schakt, motsvarande en undersökt yta om cirka 215 kvadratmeter. Schakten var mellan 4–12 meter långa, 1,5–3 meter breda och 0,2–0,3 meter djupa. Samtliga schakt uppvisade en likartad stratigrafi där det översta lagret bestod av skogstorv och den sterila undergrunden påträffades direkt under torven.

Utredningsområdets nordvästra del utgjordes av en stenfri avsats som sluttade svagt åt söder. Undergrunden bestod här av ren gul sand och har utgjort en äldre strandkant till det som idag är sjön Yngern. Centralt i utredningsområdet, inom schakt 136, framkom en härd, A128. Den var 0,4 meter i diameter med en fyllning av sotig mjäla med ett tiotal skärviga och skörbrända stenar, 0,07–0,12 meter stora, i ytan. Härden har registrerats i KMR och fått lämningsnummer L2021:808.

Utredningsområdets sydöstra del var något lägre belägen. Här bestod undergrunden av gulgrå mjäla. Området var något sankt och har potentiellt utgjort våtmark vid något tillfälle. Kända torvmossar återfinns direkt söder om samt ett par hundra meter nordöst om utredningsområdet.



Figur 5. Härden A128. Norr är höger i bild.

Tolkning

Resultatet från den arkeologiska utredningen etapp 1 och 2 visar att platsen utgjort strandnära miljö där de högre partierna uppvisat goda förutsättningar för en etablering under övergången mellan mesolitikum och neolitikum. Vid utredningsgrävningen påträffades en härd, A128, i sydslutningen söder om bergsplatån. Läget var något lägre än förväntat för att utgöra en typisk stenåldersmiljö, däremot inte tillräckligt avvikande för att helt kunna utesluta möjligheten. Avsaknaden av fler lämningar tyder på att ingen långvarig vistelse har ägt rum inom utredningsområdet. Ensamliggande härddar tolkas ofta som rester efter tillfälliga lägerplatser upprättade av till exempel herdar eller resande.

Utvärdering av resultaten i förhållande till undersökningsplanen

Syftet med utredningen var att ta reda på om boplatsläget, objekt 1 från utredning etapp 1, utgjorde fornlämning. Vid utredningsgrävningen påträffades en härd. Länsstyrelsen bedömer härden som undersökt och borttagen i samband med utredning och därmed inte ska bedömas som fornlämning. Inga avsteg från undersökningsplanen gjordes.

Referenser

Tryckta källor

Ramström, A. 2020. *Hökmossen. Arkeologisk utredning etapp 1. Hökmossen 1:6, m.fl., Turinge socken, Nykvarns kommun, Södermanland*. Arkeologgruppen rapport 2020:32.

Arkivmaterial

Turinge-Taxinge hembygdsförenings fotoarkiv, <https://www.hembygd.se/turinge-taxinge>

Webbmaterial

Eniros historiska flygbilder www.kartor.eniro.se

Bilagor

Bilaga 1. Schakttabell

S-nr	Storlek (m)	Djup (m)	Beskrivning	Anl.
100	7x1,5	0,15–0,20	Skogstorp I botten: gul sand	
104	10x1,5	0,20–0,30	Skogstorp med moränsten, 0,2–0,4 m stora. I botten: gul sand	
108	10x1,5–2	0,30	Skogstorp med moränsten I botten: gul sand	
115	6x1,5	0,20	Skogstorp I botten: gråbrun mjäla	
120	6x1,5	0,20	Skogstorp I botten: gul sand	
124	7x1,5	0,25	Skogstorp I botten: gul sand	
136	9x2,5	0,10–0,20	Skogstorp I botten: gråbrun mjäla	A128
145	4x3	0,10	Skogstorp I botten: brungrå mjäla och gul sand med moränsten i backen	
149	6x1,5	0,15	Skogstorp I botten: brungrå mjäla och moränsten, 0,25–0,40 m stora	
154	11x1,5–2	0,20	Skogstorp I botten: mjäla och gul sand, moränsten, 0,2–0,5 m stora	
157	4x2	0,25	Skogstorp I botten: brungul mjäla, enstaka moränstenar, 0,4 m stora	
166	11x1,5	0,20	Skogstorp I botten: brungrå mjäla	
170	8x1,5	0,20	Skogstorp I botten: brungrå mjäla	
174	7x1,5	0,20	Skogstorp I botten: brungrå mjäla och moränsten, 0,1–0,3 m stora	
178	8x1,5	0,25	Skogstorp I botten: gul mjäla Lägre liggande parti, våtmark?	

182	12x1,5	0,25	Skogstorv I botten: brunrå mjäla	
186	9x1,5	0,25	Skogstorv I botten: gulrå mjäla Lägre liggande parti, våtmark?	

Bilaga 2. Anläggningstabell

A-nr	Typ	Storlek (m)	Beskrivning	Lämningsnummer
128	Härd	0,4 Ø	Fyllningen består av svart mjäla med skärvig och skörbränd sten i ytan, 0,07–0,12 m stora. Ett tiotal stenar i ytan.	L2021:808

Arkeologgruppen AB

RAPPORT 2021:09

