

Gullingeparken

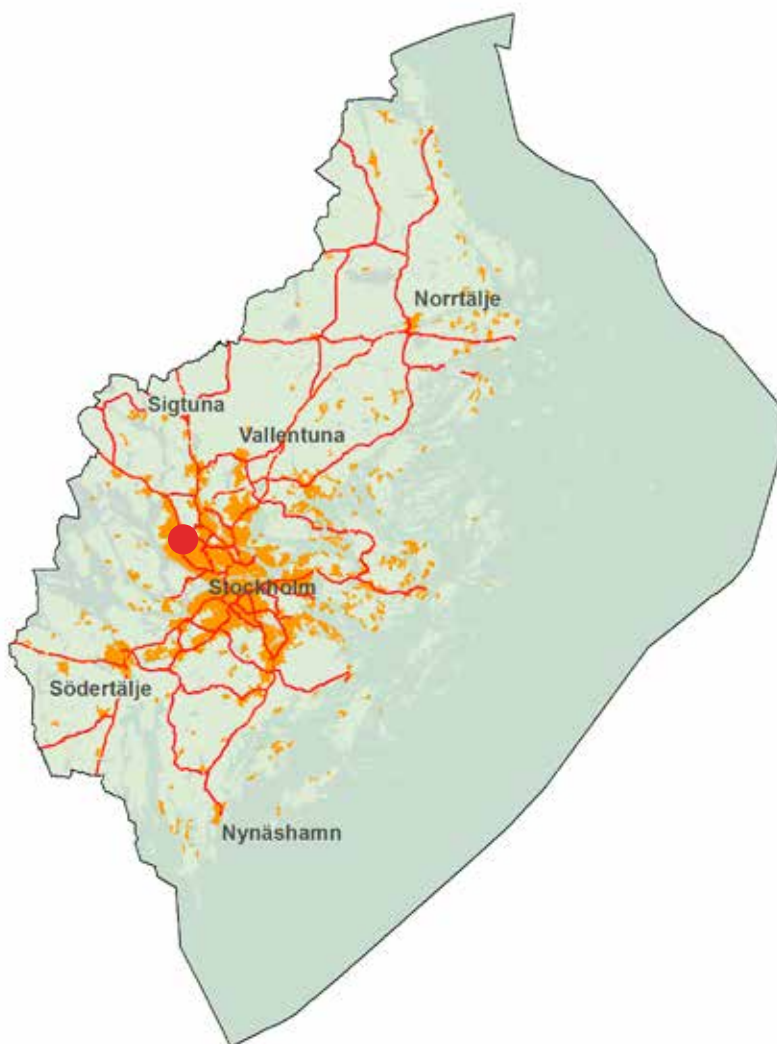
Arkeologisk kontroll i Gullingeparken
fornlämning RAÄ-nr Spånga 66:1
fastighet Akalla 4:1
Stockholms kommun
Uppland
Karin Sundberg



ARKEOLOGGRUPPEN I ÖREBRO AB
Drottninggatan 11, 702 10 Örebro
Telefon 019-609 04 10

www.arkeologgruppen.se
arkeologgruppen@arkeologgruppen.se

*Översigtskarta över Stockholms län med platsen för
den arkeologiska kontrollen markerat i rött.*



© 2018 Arkeologgruppen AB

Arkeologgruppen rapport 2018:30

Författare Karin Sundberg

Grafisk form Nina Balknäs@Högtorps Diverse

Omslagsfoto Del av området i höstskrud. Foto från öster.

Foto Arkeologgruppen AB om inte annat anges i figurtexten.

Kartor ur allmänt kartmaterial, © Lantmäteriet Dnr R50223371_180001



ARKEOLOGGRUPPEN AB RAPPORT 2018:30

ARKEOLOGISK KONTROLL

Gullingeparken

Arkeologisk kontroll i Gullingeparken
fornlämning RAÄ-nr Spånga 66:1
fastighet Akalla 4:1
Stockholms kommun
Uppland

Karin Sundberg

Lst dnr 431-30398-2017

Tekniska och administrativa uppgifter

Län Stockholm
Kommun Stockholm
Landskap Uppland
Socken Spånga
Kvarter Akalla 4:1

Fornlämningsnummer RAÄ-nr Spånga 66:1
Lämningstyp Gravfält
Datering Järnålder

Typ av undersökning Arkeologisk kontroll
Länsstyrelsens beslutsdatum 2017-09-20
Länsstyrelsens diarienummer 431-30398-2017
Arkeologgruppens projektnummer Ag 2017_70

Projektledare Karin Sundberg
Fältpersonal Karin Sundberg, Annica Ramström

Undersökningstid 2017-11-22 till 2018-06-12
Inmätningsteknik Handritning med efterföljande digitalisering
Koordinatsystem SWEREF 99 TM
Höjdsystem RH 2000

Arkiv

Arkivmaterial förvaras tillsvidare hos Arkeologgruppen AB.

Digitalt arkiv

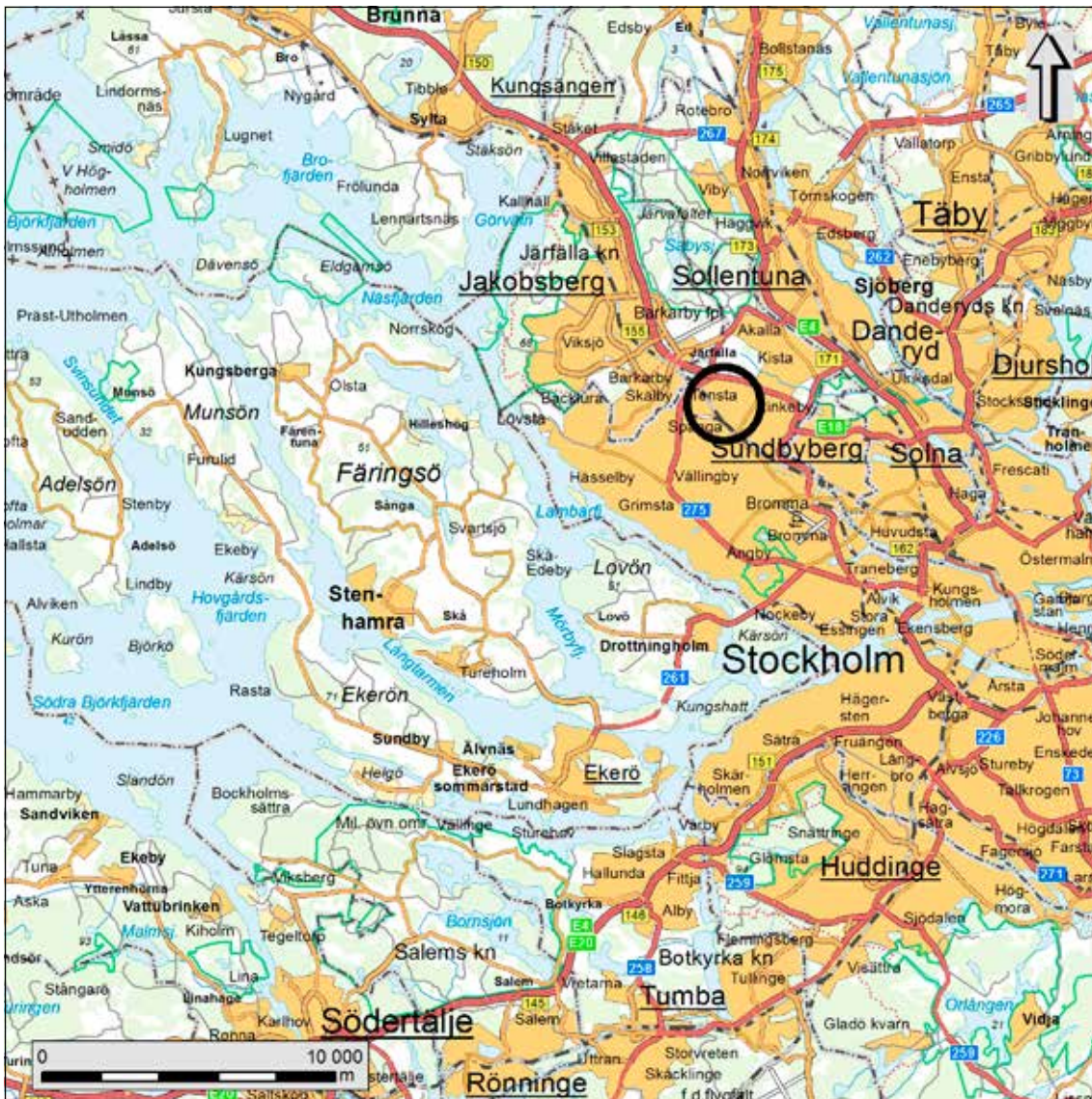
Digitala data förvaras tillsvidare hos Arkeologgruppen AB.

Fynd

Inga fynd påträffades.

Innehållsförteckning

Sammanfattning	5
Inledning	5
Bakgrund och kulturmiljö.....	7
Tidigare undersökningar.....	7
Syfte	8
Metod	8
Resultat.....	9
Referenser	12



Figur 1. Karta med den aktuella undersökningsområdet markerat med svart ring. Skala 1:250 000.

Sammanfattning

Arkeologgruppen AB har utfört en arkeologisk kontroll vid Gullingeparken och gravfältet RAÄ-nr Spånga 66:1. Kontrollen utfördes i samband med upprustning av utemiljön i parken vilket omfattade lökplantering, borttagandet av staket och placering av nya bänkar.

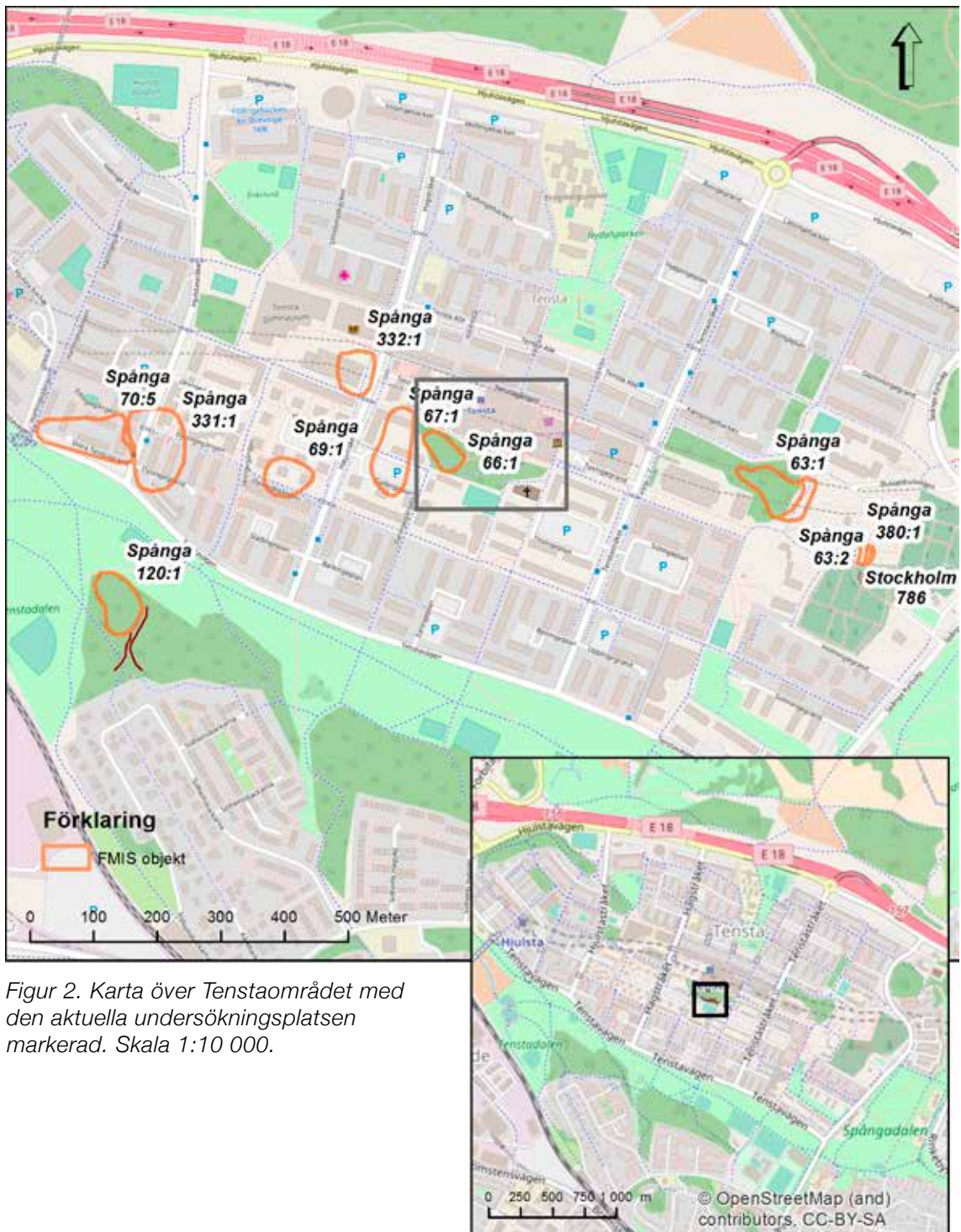
I samband med arbetet påträffades två härdar i schakt 2.

Inledning

Arkeologgruppen AB har utfört en arkeologisk kontroll i Gullingeparken, invid RAÄ-nr Spånga 66:1. Fornlämningen består av gravfält med sju synliga runda stensättningar belägna i krönläge.

Upprustningen av Gullingeparken är en del av Stockholms stads satsning "Grönare Stockholm". Målet med satsningen är att minska skillnaderna i stockholmarnas livsmiljöer genom att rusta upp och förbättra områden i hela staden. I samband med upprustningen av parken har Arkeologgruppen AB medverkat vid arbeten kring plantering av lökar, borttagandet av gamla stolpar, schaktning för nya bänkar och konsultation vid gallring av träd och sly.

Kontrollen genomfördes i omgångar under december 2017–juni 2018. Beställare var Stockholms stad, Trafikkontoret, Park och stadsmiljö. Länsstyrelsen i Stockholms län var beslutsfattare.



Figur 2. Karta över Tenstaområdet med den aktuella undersökningsplatsen markerad. Skala 1:10 000.

Bakgrund och kulturmiljö

Gravfältet är beläget strax söder om Tensta centrum och nyttjas idag som parkmark. Parkområdet sträcker sig i östvästlig riktning som en förhöjning med gravar i krönläge. Gravfältet är cirka 80×40 meter stort, bestående av sju synliga fornlämningar. Dessa utgörs av runda stensättningar som är mellan 4–8 meter i diameter och 0,1–0,2 meter höga. En av stensättningarna är ofylld medan de övriga är övertorvade med enstaka stenar i ytan. Den ofyllda stensättningen har en gles kantkedja. Minst två av de övriga har också kantkedja. Området är kraftigt förslitet då det genomkorsas av flera promenadstigar och är belamrat med diverse skrot och skräp.



Figur 3. Del av gravfältet RAÄ-nr Spånga 66. Foto taget från öster.

Tidigare undersökningar

Vid en arkeologisk undersökning år 1964 eller 1965 undersöktes en firsidig stensättning, cirka 9 meter stor och 0,3–0,4 meter hög med tydlig kantkedja på alla sidor utom i nordväst. Så gott som alla stenar var synliga innan avtorvning. I stensättningen påträffades keramik, hartstätning, brända ben, kol och fragment av hästtänder (Fornsök).

Syfte

Syftet med den arkeologiska kontrollen var att undvika att fornlämningar skulle komma att beröras av arbetsföretaget.

Metod

Arbetet genomfördes som en arkeologisk kontroll, vilket innebar att arkeologer övervakade arbetet vid de olika stegen av upprustningen av parken.

I ett första skede genomfördes en besiktning och diskussion kring vilka träd som skulle bevaras på platsen och vilka som kunde tas bort utan att förstöra eventuella fornlämningar. Syftet med detta var dubbelt. Dels vill Stockholms stad glesa och slya ur och dels vill de försöka framhäva fornlämningarna.

Det andra skedet i arbetet var lökplantering av tulpaner vilket skedde under tidig vårvinter år 2017. Arbetet genomfördes med en maskin som skar hål i torven och därefter släppte ner ett stort antal lökar. Arbetet övervakades av arkeolog.

Den tredje delen av arbetet bestod i att ett stort antal betongfundament togs bort genom att de rycktes upp med grävmaskin. En efterkontroll i hålen gjordes av arkeolog.

Den fjärde insatsen gjordes i samband med schaktning för nya bänkar i parken. Även här medverkade arkeologer. Schaktningen skedde med liten grävmaskin med smalskopa.

Samtliga schakt och gropar beskrevs i skriftligt, vilket även gällde de påträffade anläggningarna. Fotodokumentation skedde kontinuerligt. Schakt, gropar och anläggningar har digitaliserats utifrån handritning i fält.

Resultat

Planteringen av lökar gjordes inom två områden, dels i ett område om cirka 100 kvadratmeter strax nordöst om RAÄ-nr Spånga 66:1 och dels inom en 540 kvadratmeter stor yta öster om gravfältet. Djupet på "schakten" för planteringen uppgick till max 0,15 meter och berörde endast torvlagret och ett tunt skikt av påförd planteringsjord. Inga fornlämningar påträffades.

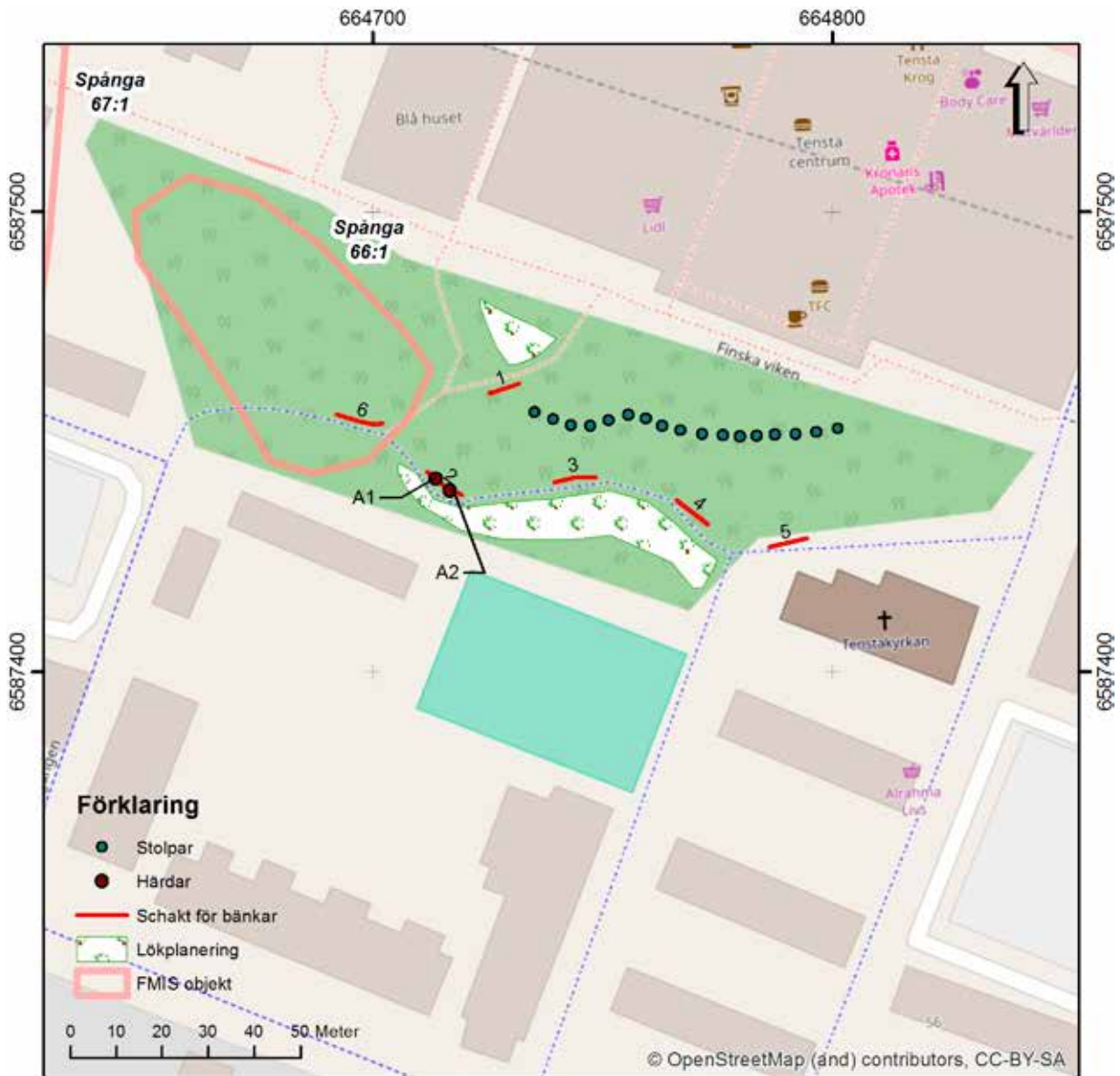
I den norra delen av området togs 17 fundament från ett tidigare staket bort. Groparna som bildades efter staketfundamenten uppgick till 0,4–0,6 meter i diameter med ett djup upp mot 0,5 meter. Samtliga gropar berörde endast påförd jord. I botten fanns sandig och grusig morän. Inga fornlämningar påträffades.

Sex schakt med en längd mellan 5,5–6,5 meter gjordes för anläggandet av nya parkbänkar.

Bredden på schakten uppgick till 0,5 meter och djupet till 0,6 meter. Ett schakt (6) låg inom fornlämningen RAÄ-nr Spånga 66:1. Övriga schakt låg strax utanför och intill RAÄ-nr Spånga 66:1. I ett av schakten (schakt 2) påträffades två härdar (A1 och A2) bestående av skärvig och skörbränd sten samt sot och kol. Anläggningarna, som låg i botten av schaktet undersöktes inte utan ligger kvar. Storlek och djup för härdarna gick inte att fastställa utifrån de smala schakten och av de faktum att de inte undersöktes arkeologiskt då schaktdjupet för bänkarna inte krävde det.



Figur 4. Foto över schakt 2.



Figur 5. Plan över samtliga schakt och ytor. Skala 1:1500.

Utvärdering av resultaten i förhållande till undersökningsplanen

Den arkeologiska kontrollen genomfördes enligt undersökningsplanen. Arbetet gick som planerat. Inga avsteg från undersökningsplanen eller kostnadsberäkningen gjordes.

Referenser

Kartor och arkivmaterial

Fornsök

Arkeologgruppen AB

RAPPORT 2018:30

