



Munkatorp

Ny industrimark vid Munkatorp

Olaus Petri 3:180, Örebro socken och kommun, Närke

Tomas Ekman





ARKEOLOGGRUPPEN AB, RAPPORT 2015:11
ARKEOLOGISK UTREDNING ETAPP 1 OCH 2

Munkatorp

Ny industrimark vid Munkatorp
Olaus Petri 3:180, Örebro socken och kommun, Närke
Tomas Ekman

ARKEOLOGGRUPPEN I ÖREBRO AB
Drottninggatan 11, 702 10 Örebro
Telefon 019-609 04 10

www.arkeologgruppen.se
arkeologgruppen@arkeologgruppen.se

© 2015 Arkeologgruppen AB

Arkeologgruppen rapport 2015:11

Författare Tomas Ekman

Grafisk form Nina Balknäs @ Högtorps Diverse

Omslagsfoto Leif Karlenby och stort block på ändmorän.
Foto av Johnny Rönngren.

Kartor ur allmänt kartmaterial, © Lantmäteriet Dnr R50223371_140001.

Innehållsförteckning

| | |
|---------------------------------|----|
| Sammanfattning..... | 5 |
| Bakgrund och kulturmiljö..... | 5 |
| Syfte och frågeställningar..... | 6 |
| Metod och genomförande..... | 7 |
| Resultat | 8 |
| Anläggningar..... | 9 |
| Referenser | 12 |
| Administrativa uppgifter | 13 |
| Bilagor..... | 14 |
| Bilaga 1. Schakttabell | |
| Bilaga 2. Anläggningslista | |



Figur 1. Karta över trakten kring Munkatorp med den aktuella undersökningsplatsen markerad med en röd ring. Skala 1:250 000.

Sammanfattning

Med anledning av ett nyplanerat industriområde vid Munkatorp, strax öster om Örebro, utfördes en arkeologisk utredning av Arkeologgruppen AB. Utredningens etapp 1 och 2 genomfördes under hösten 2014. Vid utredningen påträffades flera skyttevärn samt andra anläggningar av militär övningskaraktär i områdets västra halva. På ett impediment i områdets östra del fanns två mindre röjningsrösen samt ett avlångt röjningsröse eller stenvall. De bedömdes vara av förhållandevis recent karaktär med utgångspunkt från sitt topografiska läge. Före Hjälmarsänkningen bör det närliggande området varit alltför sankt och vattensjukt för odling.

Den arkeologiska utredningen kunde följaktligen fastslå att inga fornlämningar fanns inom det utredda området.

Bakgrund och kulturmiljö

Området för den aktuella exploateringen utgörs av åkermark samt av något högre belägen hagmark bevuxen med träd. Åkerytorna består främst av glaciallera, till viss del också av gyttjelera, medan hagmarken mestadels ligger på morän. Höjderna i området varierar mellan 24 och 26 meter över havet, med undantag för några moränhöjder som når upp till cirka 29 meter över havet. Det innebär att stora delar av området tidigare legat under vatten, men också att betydande markytor vid vårfloder och andra översvämningar tidvis kommit att stå under vatten.

Större delen av området har varit odlat vilket framgår både av den ekonomiska häradskartan från mitten av 1800-talet och den ekonomiska kartan från 1950-talet. Den östra delen var ännu skogsmark på äldre kartor från 1600- och 1700-tal. Fastigheterna Lilla och Stora Hjortstorp, belagda på en karta från 1703 (Luthander 2005), ligger norr respektive söder om området och av dessa är Stora Hjortstorp bebyggt idag. Strax söder om utredningsområdet återfinns Munkatorp som emellertid har ett äldre läge öster om utredningsområdet (Luthander 2005).

Strax öster om området finns en stensättning, Rinkaby 68:1 och en fossil åker där det även finns eventuella stensättningar, Rinkaby 69:1. Norr om det aktuella området har flera utredningar och undersökningar utförts, de flesta i samband med utbyggnaden av E18/E20 i slutet av 1990-talet. Resultaten från utredningarna finns redovisade i Jakobsson 1994, Luthander 1994 och Luthander 2005.

Bland undersökningarna kan nämnas Slätten med gravar från järnålder (Hårding 2000) och lämningarna vid Ulriksbergs Kungsladugård (Ramström 2000).



Figur 2. Karta över utredningsområdet med inlagda, närliggande fornlämningar från Fornsök. Skala 1:10 000.

Syfte och frågeställningar

Den arkeologiska utredningens primära syfte var att klargöra om fornlämningar förekommer inom planområdet. Om så var fallet skulle utredningen bedöma fornlämningens karaktär, utbredning och bevarandegrad. Genom detta ska utredningen kunna bidra till att ge Örebro kommun ett bättre underlag för fortsatt planering av verksamhet och byggnation i området samt ge Länsstyrelsen ett fullgott underlag till den fortsatta beslutsprocessen.

Metod och genomförande

Den arkeologiska utredningen omfattade följande moment:

Arkiv- och litteraturstudier samt kartanalyser

Som generell utgångspunkt har en utredningsrapport (Luthander 2005) använts som behandlar flera utredningar vilka gjordes inför utbyggnaden av E20 mot slutet av 1990-talet. Uppgifterna däri har sedan kompletterats vid behov.

Kart- och arkivstudier har främst genomförts i de digitala arkiven. Det innebär en närmare genomgång av Fornsök samt kontroll och genomgång av resultaten från tidigare utredningar eller undersökningar i området. Resultat från Skog och Historia har granskats. Det historiska kartmaterialet har analyserats utifrån Lantmäteriets historiska kartmaterial på nätet som innefattar Rikets allmänna kartverk, Lantmäteristyrelsens kartarkiv samt Lantmäterimyndighetens kartarkiv. En kontroll har gjorts av det digitaliserade äldre storskaliga kartmaterialet på Riksarkivet som dock inte innehöll några kartor över det aktuella området. Statens Historiska Museums fynddatabas har genomsökts för att spåra eventuella arkeologiska lösfynd i området.

Fältinventering

Arbetet omfattade lokalisering och beskrivning av fornlämningar och eventuella fornlämningar samt möjliga lägen för fornlämningar vilka inte är synliga ovan markytan (exempelvis förhistoriska boplatser).

Vid fältinventeringen besiktades utredningsområdet okulärt i syfte att hitta tidigare ej kända forn- och/eller kulturlämningar ovan mark samt för att identifiera eventuella boplatslägen som kunde bli aktuella för en utredning etapp 2. Inventeringen låg till grund för att delar av området inte blev aktuella för utredningsgrävning då de bedömdes ha legat under vattennivån innan de stora sjösänkningarna som gjordes under 1800-talet.

De objekt som påträffades vid fältinventeringen mättes in och beskrevs. Ett antal röjningsrösen påträffades på två mindre impediment, men bedömdes vara så pass sentida att de inte blev föremål för utredningsgrävning (A503–504, A509–512).

Utredningsgrävning

För att fastställa karaktären av potentiella fornlämningar gjordes en utredningsgrävning inom de områden som kunde isoleras i utredningens etapp 1.

Utredningens etapp 2 innebar att ett antal schakt grävdes med grävmaskin. Schakten placerades utifrån topografin och resultaten från etapp 1. Schakten varierade i längd men var vanligen 7–10 meter långa och 1,5 meter breda. Den arkeologiska utredningen omfattade cirka 350 000 kvadratmeter eller 35 hektar. Området bestod av

hagmark och åkrar, impediment och mindre skogspartier. Ungefär hälften av ytan var belägen på äldre sjöbotten och dessa partier undantogs från utredningsgrävning. Schakten koncentrerades till nivåer över 25 meter. I områdets centrala del fanns ett större parti dominerat av en storblockig ändmorän (dokumenterad som T513) där inga schakt var nödvändiga (se figur 3).

De anläggningar som framkom rensades fram i tillräcklig grad för att deras status och karaktär skulle kunna fastställas. Tre samlingar av röjningssten snittades för att deras karaktär skulle kunna klarläggas.

Samtliga schakt återfylldes och marken återställdes.



Figur 3. Exempel från området med storblockig morän. Foto av Leif Karlenby.

Resultat

Sammanlagt upptogs 52 schakt omfattande 617 kvadratmeter.

På ett impediment i utredningsområdets östra del framkom tre samlingar av röjningssten. Två var rundade, 2–3 meter stora, och hade en flack profil. Den tredje hade snarare formen av en stenvall, cirka 18,5 meter lång och upp till 1,70 meter bred. De tre anläggningarna snittades för att ge underlag för bedömning. Ingen av anläggningarna bedömdes som fornlämning utifrån uppbyggnad och det topografiska läget. Den omgivande marken bör ha varit alltför sank för att brukas som åkermark innan Hjälmarsänkningen som genomfördes 1878–1887 (se figur 4).

I utredningsområdets västra del framkom ett flertal anläggningar av militär karaktär. De utgjordes av 1–1,5 meter stora och 1–2 meter djupa gropar och har sannolikt grävts som skyttevärn. Det fanns också några mer "skansliknande" skyttevärnssystem som förmodligen fungerat som skydd för artilleriplatser. Antalet skyttevärn räknades aldrig, men det rör sig om hundratals.

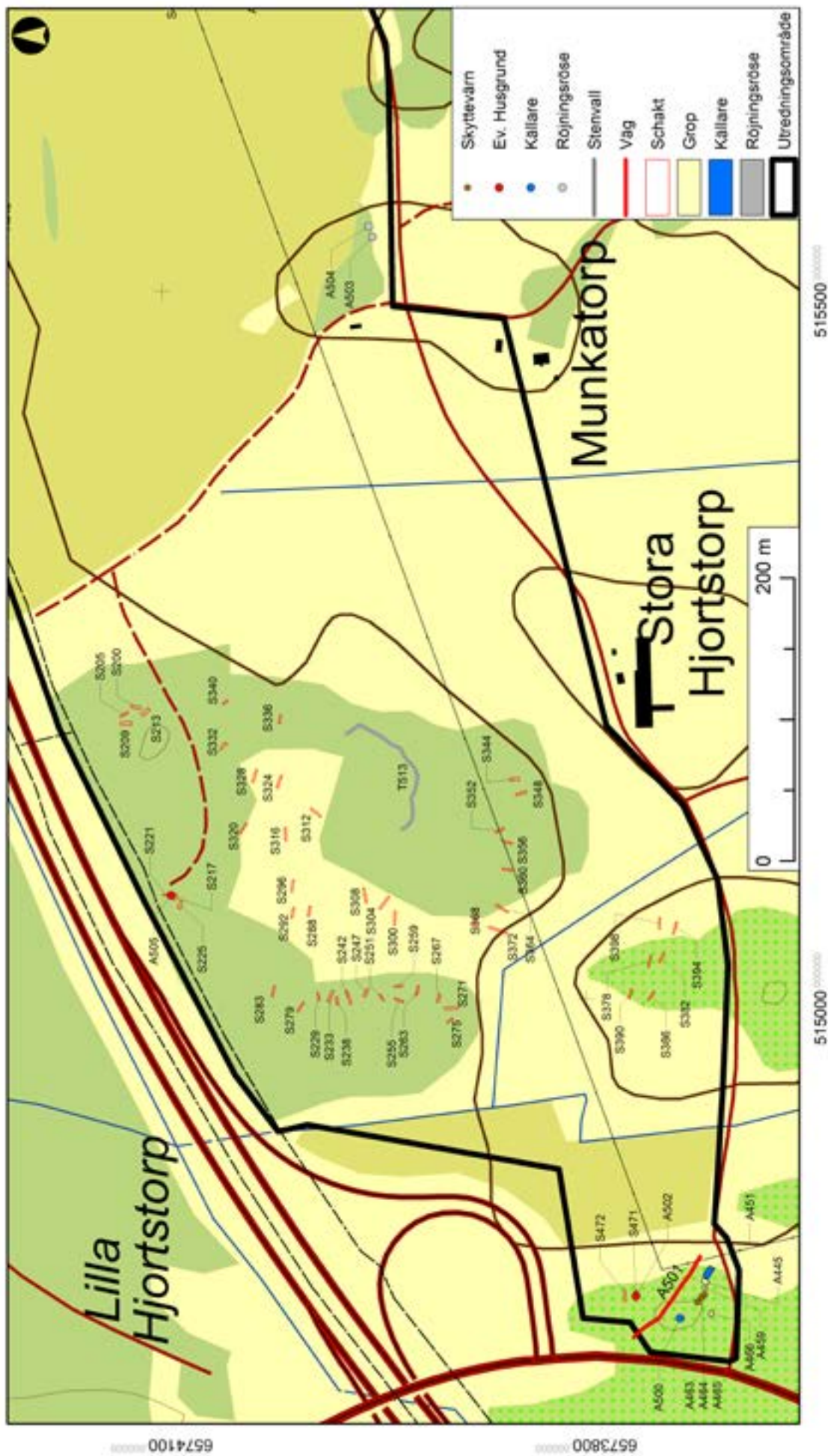
Ett par större gropar (A451 och A466) med väggar av huggen och/eller sprängd sten har troligen också haft en funktion inom den militära övningsverksamheten.



Figur 4. Kartan visar utredningsområdet med en vattennivå på 25 meter över havet. Nivån visar vattenbrynets ungefärliga läge ca 2 000 f. Kr., men motsvarande områden var sanka och olämpliga för bebyggelse och odling innan Hjälmarsänkningen. Även områden i direkt anslutning till strandlinjen torde tidvis har varit översvämmade. Skala 1:10 000.

Anläggningar

Vid utredningens etapp 1 och 2 registrerades sammanlagt 22 objekt. Av dem var åtta röjningsrösen samt ett röjningsröse eller stenvall. Samtliga beskrevs och mättes in men lämnades i övrigt utan åtgärd. Åtta objekt bedömdes höra till det militära övningsfältet. En sektion av en äldre väg hörde till samma del av området. Två eventuella husgrunder uppmärksammades vid fältinventeringen. Båda kunde dock avfärdas vid utredningsgrävningen.



Figur 5. Plan över schakt som grävdes i den västra delen av utredningsområdet. Skala 1:4 000.

Referenser

Tryckta källor

- Hårding, B. 2000. *Järnåldersgravar och medeltida odlingslämningar vid Slätten: arkeologisk undersökning: Närke, Rinkaby socken, Ulriksberg 1:1, RAÄ 74. RAÄ UV Mitt, Rapport (DAF) 2000:1.*
- Jakobsson, M. 1994. *Slyte-Alväng, E18/E20: Fellingsbro och Lillkyrka socknar, Närke: arkeologisk utredning etapp 1. RAÄ, UV Stockholm, Rapport 1994:79.*
- Luthander, A. 1994. *Örebro-Slyte, E18/E20: Glanshammar, Lillkyrka och Rinkaby socknar, Örebro stad, Närke: arkeologisk utredning etapp 11. RAÄ, UV Stockholm, Rapport 1994:29.*
- Luthander, A. 2005. *Trafikplats Munkatorp: väg 823 samt lokalvägar Närke, Glanshammars, Hovsta, Lillkyrka och Rinkaby socknar samt Örebro stadsområde: arkeologisk utredning. RAÄ, UV Bergslagen, Rapport 2005:7.*
- Ramström, A. 2000. *1700-talets Ulriksberg – utgrävning av en "kungsladugård": arkeologiska undersökningar: Närke, Rinkaby socken, Kränglan 1:1 och 2:1, Skillnetorp 1:1, Skinnartorp 1:1, RAÄ 76. RAÄ UV Mitt, Rapport 2000:3.*

Administrativa uppgifter

Landskap: Närke
Län: Örebro län
Kommun: Örebro kommun
Socken: Örebro socken
Fastighet: Olaus Petri 3:180

Arkeologgruppens diarienummer: Ag 2014_41
Länsstyrelsens diarienummer: 431-4160-2014
Projektnr: 2014_41
Fornlämningsnr: —

Projektledning:

Leif Karlenby, Johnny Rönngren

Personal:

Leif Karlenby, Johnny Rönngren och Kajsa Andreasson

Undersökningstid: 2014-09-22 (inventering, etapp 1)
och 2014-11-10 till 2014-11-14 (etapp 2)

Exploateringsyta: 35 000 m²

Undersökt yta: 617 m²

Koordinatsystem: SWEREF 99 TM

Dokumentationshandlingar som förvaras i ATA, RAÄ, Stockholm:

—

Digitalt arkiv:

Digitala data förvaras tillsvidare hos Arkeologgruppen AB.

Fynd:

Inga fynd omhändertogs.

Bilaga 1. Schakttabell

Alla mått i tabellen anges i meter.

Samtliga schakt hade en bredd av 1,5 meter där inte annat anges.

| Schaktnr | Längd | Djup | Beskrivning |
|----------|-------|---------|--------------------------------------------------------------------|
| 200 | 8 | 0,2 | Skogstorv över sandig morän |
| 205 | 8 | 0,2 | Skogstorv över sandig morän, ev. äldre odlingsmark |
| 209 | 10 | 0,2 | Skogstorv över sandig morän |
| 213 | 8 | 0,2 | Skogstorv över sandig morän |
| 217 | 6x3 | 0,2-0,3 | 0,05 skogstorv, 0,15 humöst material, sedan stenig silt |
| 221 | 3 | 0,25 | 0,05-0,1 skogstorv, humus 0,1, därunder silt |
| 225 | 7x2 | 0,25 | Torv 0,05, humus 0,1, därunder silt |
| 229 | 7 | 0,3 | Skogstorv 0,05-0,1, därunder silt |
| 233 | 6 | 0,25 | Torv 0,05-0,1, därunder silt |
| 238 | 6 | 0,2 | Skogstorv 0,1, därunder siltig sand |
| 242 | 7 | 0,3 | Skogstorv 0,1, därunder siltig sand |
| 247 | 7 | 0,2 | Skogstorv 0,1, därunder silt |
| 251 | 7 | 0,25 | Torv 0,1, därunder silt |
| 255 | 7 | 0,2 | Torv, 0,05, därunder silt |
| 259 | 6 | 0,2 | Torv 0,05, därunder silt |
| 263 | 7 | 0,25 | Torv 0,05, därunder silt |
| 267 | 6 | 0,2 | Torv 0,05, därunder lerig silt |
| 271 | 10 | 0,15 | Grästorv 0,05, humus 0,05, därunder silt |
| 275 | 9 | 0,2 | Grästorv/humus 0,1, därunder lerig silt |
| 279 | 10 | 0,2 | Grästorv/humus 0,1, därunder lera |
| 283 | 9 | 0,15 | Grästorv/humus 0,1, därunder lera |
| 288 | 7,5 | 0,25 | Äldre åkeryta. Grästorv 0,1, därunder lera |
| 292 | 8 | 0,25 | Äldre åkeryta. Grästorv/humus 0,1, därunder lera |
| 296 | 8,5 | 0,25 | Äldre åkeryta. Grästorv/humus 0,1, därunder lera |
| 300 | 10 | 0,25 | Grästorv/humus 0,1, därunder lera |
| 304 | 11 | 0,25 | Grästorv/humus 0,1, därunder lera |
| 308 | 11 | 0,25 | Grästorv/humus 0,1, därunder lera |
| 312 | 9 | 0,3 | Äldre ploglager. Grästorv/humus 0,1, därunder lera med en del sten |

| Schaktnr | Längd | Djup | Beskrivning |
|----------|-------|---------|---------------------------------------------------------------------------------------------------|
| 316 | 9 | 0,2 | Grästorv 0,05-0,1, därunder lera |
| 320 | 9 | 0,3 | Grästorv, rotblandad humus 0,1, därunder lera |
| 324 | 10 | 0,2 | Grästorv/humus 0,05-0,1, därunder lera |
| 328 | 9 | 0,2 | Grästorv 0,05-0,1, därunder lera. |
| 332 | 6 | 0,2 | Silt och skogstorv med mkt rötter 0,2, därunder lera |
| 336 | 7 | 0,2 | Silt och skogstorv med mkt rötter 0,2, därunder lera |
| 340 | 4 | 0,2 | Silt och skogstorv, därunder ljusbrun silt med enstaka stenar |
| 344 | 6 | 0,2 | Gammal odlingsjord, myllig förna, därunder sandig mjäla |
| 348 | 5 | 0,2 | Gammal odlingsjord, myllig förna, därunder sandig mjäla |
| 352 | 7 | 0,2 | Gammal odlingsjord, myllig förna, därunder sandig mjäla |
| 360 | 7 | 0,2-0,3 | Gammal odlingsjord, myllig förna, därunder sandig mjäla |
| 364 | 10 | 0,3 | Matjord över lera |
| 368 | 10 | 0,2 | Förna över glacial mjäla/lera |
| 372 | 15 | 0,2 | Förna över glacial mjäla/lera |
| 378 | 10 | 0,2 | Torv över mjäla med inslag av mindre stenar |
| 382 | 7 | 0,2-0,3 | Torv över mjäla |
| 386 | 8 | 0,2 | Torv över mjäla |
| 390 | 7 | 0,2 | Torv över mjäla |
| 394 | 7 | 0,2 | Torv över mjäla |
| 398 | 7 | 0,2 | Torv över mjäla |
| 430 | 2 | 0,2 | Torv över mjäla |
| 445 | 2 | 0,2 | Torv över mjäla |
| 471 | 10 | 0,2-0,3 | Berg i dagen. I övrigt torv över sandig morän. I schaktet återfanns A 502, en eventuell husgrund. |
| 472 | 10 | 0,2-0,3 | Berg i dagen, torv över sandig morän |

Bilaga 2. Anläggningslista

A 425 (A 200025)

Röjningsröse. 3x2 m oregelbundet, skadat av grop. Består av övertorvade stenar, 0,4-1,0 m stora, flertalet 0,4-0,5 m. Flack profil

A 428 Röjningsröse

Avlångt, 18,5x1,70 m stort, 0,2-0,5 m högt, lagt av 0,2-0,8 m stora stenar. En till två skikt. Stenvall, alt. röjningsröse.

A 434 Röjningsröse

Röset låg djupt, ca 0,5 m, under markytan. Det var 4 m i diameter, 0,3 m högt och lagt av 0,1-0,2 m stora stenar. Välvd profil.

A 451 Källare/militär anläggning

Grävd grop, 10x8 m, väggar av sprängd och huggen sten. Ca 1,5 m djup, fylld med sprängsten. Tolkning: Källare/militär anläggning.

A 455 Grop

Gropen var 5x4 m stor, ca 2 m djup och nedgrävd i moränbacken. Militärt ursprung?

A 459 Grop

Ca 3x2 m, ca 1,5 m djup, grävd i morän. Militär anläggning?

A 463 Skyttevärn

Ca 2x1 m stort, 1 m djupt

A 464 Skyttevärn

Ca 1x1 m stort, 1 m djupt

A 465 Skyttevärn

Ca 1,5x1 m stort, 1 m djupt

A 466 Grop/militär anläggning

Ca 4x2-3 m stor, 1,8 m djup. Nedgrävd i morän, med väggar av huggen sten. Ingång/nedgång i SV.

A 500 Källare

Anlagd på en mindre höjd. 8X5 meter stor. Väggar av gråsten som rasat in. Möjligen militär anläggning.

A 501 Äldre väg

Äldre väg i NV-SÖ riktning 75 meter.

A 502 Förmodad husgrund

Vid inventering påträffades en förhöjd yta 4x5 meter stor. Bearbetade stockar påträffades övertorvade. Avfärdades som husgrund vid utredningsgrävning (se schakt 471 och 472).

A 503 Røjningsröse

Röset var 3 meter i diameter och 0,5 meter hög. Bestod av mindre stenar cirka 0,1 meter stora.

A 504 Røjningsröse

Röset var 5 meter i diameter och 1 meter hög. Rösets stenar var 0,1-0,4 meter stora och bestod av kantiga stenar.

A 505 Förmodad husgrund

Förhöjd plåtå 10x2 meter stor, bevuxen med hallon- och nyponbuskar. Vid inventering förmodades detta vara en husgrund vilket kunde avfärdas vid utredningsgrävning.

A 506-508, se A425, A428, A434.

A 509 Røjningsröse

Röset var 4 meter i diameter och 0,7 meter hög. Mycket välgjord med tydlig kantkedja, dock recent.

A 510 Røjningsröse

Röset var 5 meter i diameter och 0,6 meter hög. Stora stenar kring 0,3-0,6 meter i diameter.

A 511 Røjningsröse

Röset var 5 meter i diameter och 0,6 meter hög. Stora stenar kring 0,3-0,6 meter i diameter.

A 512. Røjningsröse

Röset var 4 meter i diameter och 0,5 meter hög. Stenarnas storlek varierade mellan 0,2-0,4 meter.

(T513. Ändmorän, storblockig, rikblockig.)

