



ARKEOLOGGRUPPEN AB, RAPPORT 2015:09  
ARKEOLOGISK FÖRUNDESRÖKNING, SCHAKTÖVERVAKNING

# Ett schakt i Humlegården 12

RAÄ Sigtuna 195:1, Sigtuna socken och kommun, Uppland

Dnr: 4311-43102-2014

Tomas Ekman



ARKEOLOGGRUPPEN AB, RAPPORT 2015:09  
ARKEOLOGISK FÖRUNDERSÖKNING, SCHAKTÖVERVAKNING

# Ett schakt i Humlegården 12

RAÄ 195:1, Sigtuna socken och kommun, Uppland

ARKEOLOGGRUPPEN I ÖREBRO AB  
Drottninggatan 11, 702 10 Örebro  
Telefon 019-609 04 10

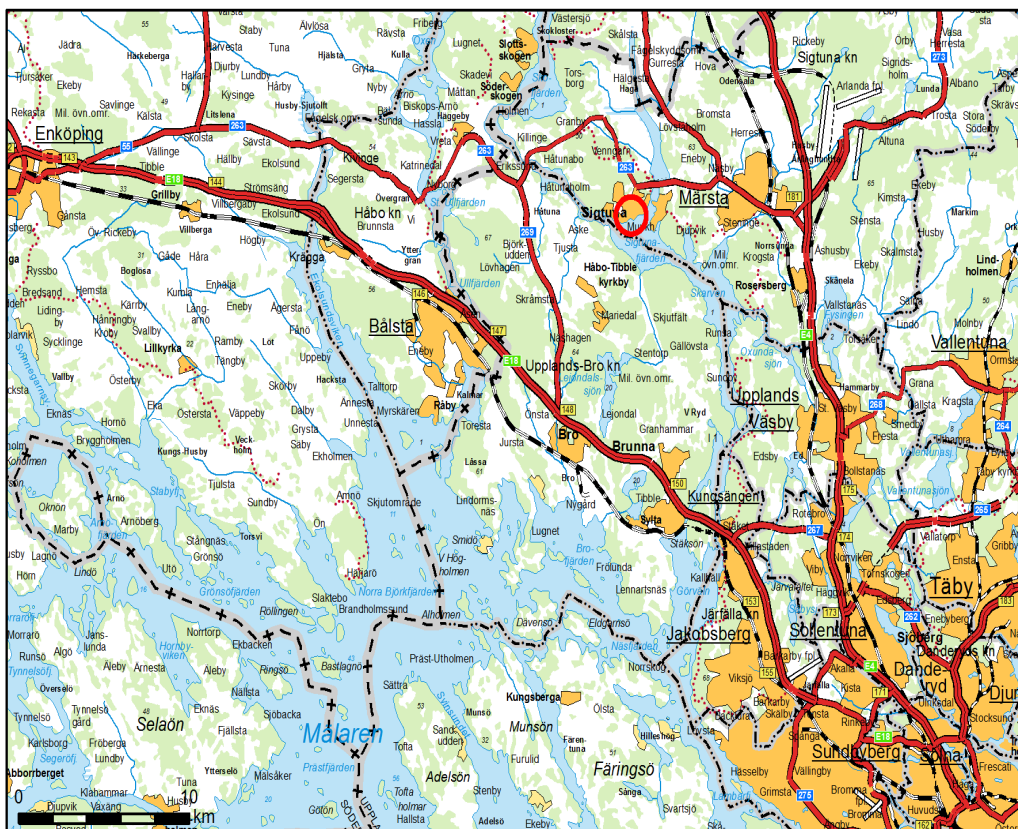
[www.arkeologgruppen.se](http://www.arkeologgruppen.se)  
arkeologgruppen@arkeologgruppen.se

©2015 Arkeologgruppen AB  
Arkeologgruppen rapport 2015:09  
Författare: Tomas Ekman

Kartor ur allmänt kartmaterial, © Lantmäteriet Dnr 50223371\_0001

# Innehållsförteckning

Inledning	5
Metod och genomförande	6
Resultat	8
Administrativa uppgifter	9
Bilaga 1	10

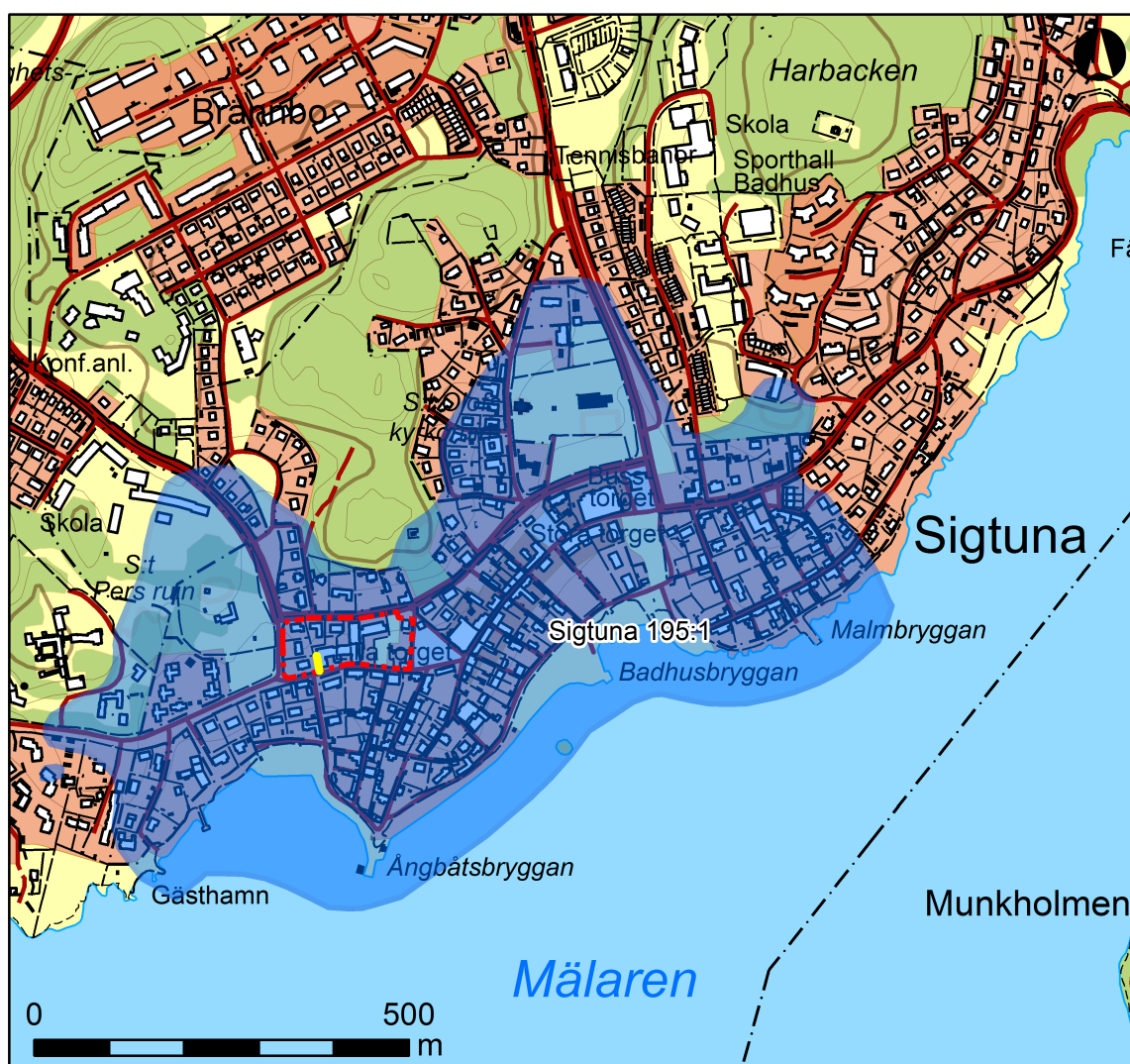


Figur 1. Karta över trakten kring Sigtuna med den aktuella undersökningsplatsen markerad med en röd cirkel.

Ett schakt i Humlegården 12

## Inledning

Med anledning av schaktningsarbeten för elservis inom kvarteret Humlegården 12 i Sigtuna, utförde Arkeologgruppen AB en schaktningsövervakning i december månad 2014. Kvarteret ligger inom RAÅ 195:1 som utgörs av Sigtunas medeltida stadslager. Uppdraget genomfördes efter beslut av Länsstyrelsen i Stockholms län och uppdragsgivare var Rikshem AB.



Figur 2. Utsnitt ur Fastighetskartan med undersökningsområdets läge i kvarteret Humlegården markerat. Stadens fornlämningsområde, 195:1, är markerat med blått. Skala 1:10.000.

## Metod och genomförande

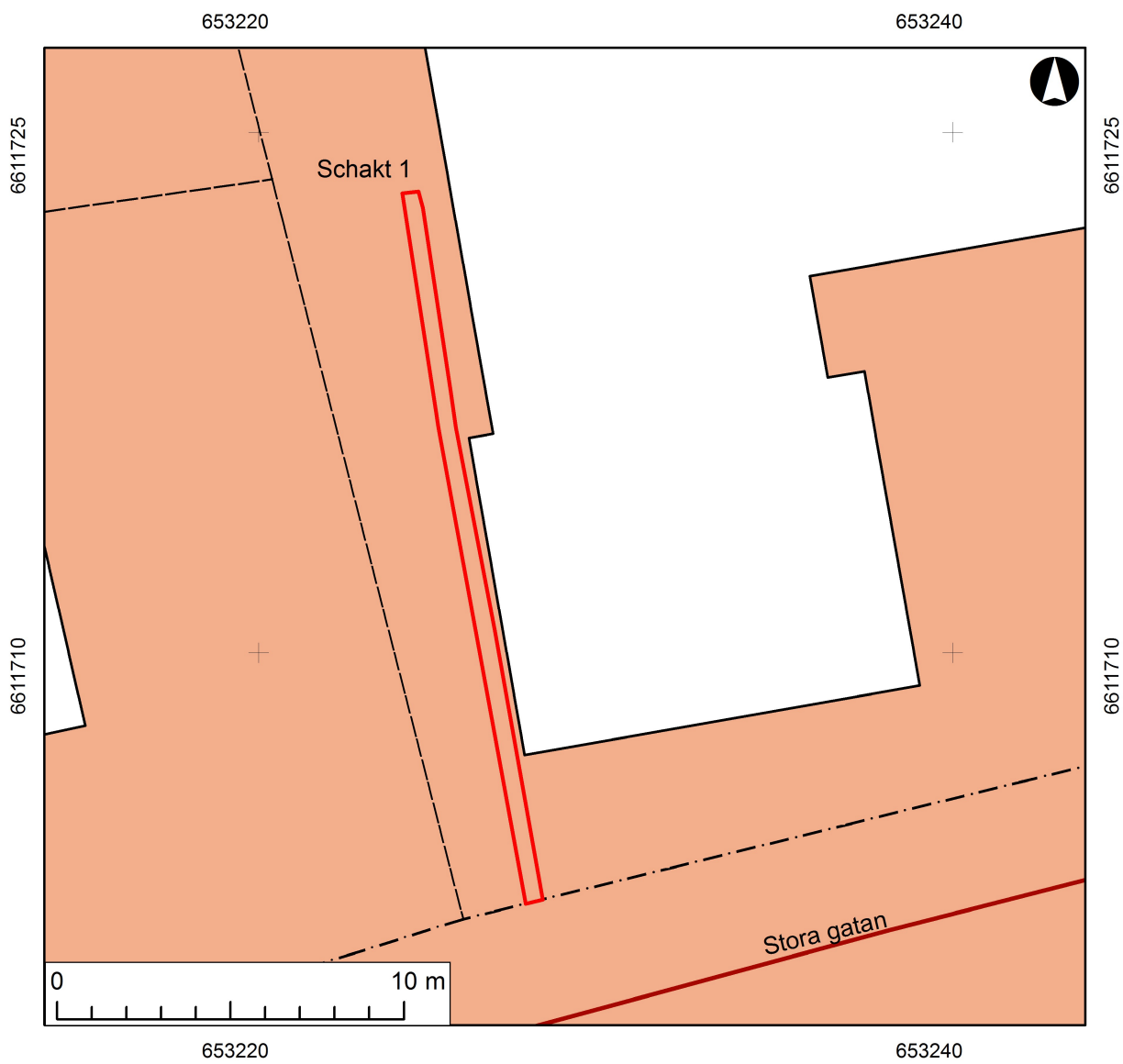
Schaktet skulle dras parallellt med den västra väggen på en befintlig byggnad, i kanten av en asfalterad gångväg. Partiet närmast väggen var satt med plattor till ca 0,6 m från väggen. Därefter följde den asfalterade gången. Schaktet förlades till gångens östra kant, där asfalten var nyare, ett tecken på att arbeten nyligen skett där. Grävningen gjordes skiktvis med en minigrävare, med en skopa som var 0,5 m bred. Schaktet grävdes ned till ett djup av 0,50-0,55 m.



*Figur 3. Schaktet från söder. Foto av Arkeologgruppen AB.*



# Ett schakt i Humlegården 12



Figur 4. Schaktplan. Schaktets läge i rött. Skala 1:200.

## Resultat

Schaktet innehöll överst ett ca 0,35 m tjockt bärlager av sand och mot botten en del singel. Därefter följde raseringsmassor med stort inslag av tegel och kalkbruk samt även en del plast och enstaka djurben. I bottennivån korsades schaktet av två elkablar.

Inget av arkeologiskt intresse berördes av arbetsföretaget.

Ett schakt i Humlegården 12

## Administrativa uppgifter

**Landskap:** Uppland

**Län:** Stockholm

**Kommun:** Sigtuna

**Socken:** Sigtuna

**Fastighet:** Humlegården 12

**Arkeologgruppens diarienummer:** Ag2014\_60

**Länsstyrelsens diarienummer:** 4311-43102-2014

**Projektnr:** 2014\_60

**Fornlämningsnr:** 195:01:00

**Projektgrupp:** Tomas Ekman

**Personal:** Tomas Ekman

**Undersökningstid:** 2014-12-17 till 2014-12-17

**Exploateringsyta:** 10 m<sup>2</sup>

**Undersökt yta:** 10 m<sup>2</sup>

**Läge:**

**Koordinatsystem:** SWEREF 99 TM

**Dokumentationshandlingar som förvaras i ATA, RAÄ, Stockholm:**

-

**Digitalt arkiv:**

Digitala data förvaras tillsvidare hos Arkeologgruppen AB.

**Fynd:**

Inga fynd omhändertogs.

## Bilagor

### Bilaga 1. Schakttabell

Schakt 1: Cirka 20 meter långt, 0,5 meter brett. Innehöll ett upp till 0,35 meter tjockt bärlager av sand, underst med inslag av singel. Därefter följde raseringsmassor med stort inslag av tegel och kalkbruk, men även en del plast och byggskrot. Enstaka djurben återfanns också i raslagret. Schaktet grävdes ned till erforderligt djup som var 0,50 m.