



ARKEOLOGGRUPPEN AB, RAPPORT 2013:14  
ARKEOLOGISK UTREDNING ETAPP 2



## Utredning vid Kusta

inom riksintresset Irsta U31, fastigheten Kusta 3:3,  
invid fornlämning Irsta 183:1 och 220:1, Irsta socken,  
Västerås kommun, Västmanland

Dnr 431-703-13

Leif Karlenby







ARKEOLOGGRUPPEN AB, RAPPORT 2013:14  
ARKEOLOGISK UTREDNING ETAPP 2

# Utredning vid Kusta

inom riksintresset Irsta U31, fastigheten Kusta 3:3,  
invid fornlämning Irsta 183:1 och 220:1, Irsta socken,  
Västerås kommun, Västmanland

Dnr 431-703-13

Leif Karlenby

ARKEOLOGGRUPPEN I ÖREBRO AB  
Drottninggatan 11, 702 10 Örebro  
Telefon 019-609 04 10

[www.arkeologgruppen.se](http://www.arkeologgruppen.se)  
[arkeologgruppen@arkeologgruppen.se](mailto:arkeologgruppen@arkeologgruppen.se)

© 2013 Arkeologgruppen

Arkeologgruppen rapport 2013:14

Författare Leif Karlenby

Grafisk form Högtorps Diverse

Omslagsfoto Bilden visar den nyupptäckta hålvägen som sträcker sig upp mot den närliggande graven (Irsta 130:2). I bakgrunden genom träden skymtar utredningsområdet med grävda schakt. Bilden är tagen från norr av Leif Karlenby.

Kartor ur allmänt kartmaterial, © Lantmäteriet Dnr 2012/0903.

## Innehållsförteckning

Sammanfattning.....	4
Bakgrund och kulturmiljö.....	5
Syfte och frågeställningar.....	5
Metod och genomförande.....	5
Resultat .....	5
Tolkning.....	9
Utvärdering av resultaten i förhållande till undersökningsplanen.....	10
Referenser .....	11
Administrativa uppgifter .....	12
Bilagor.....	13
Bilaga 1. Schaktlista	
Bilaga 2. Anläggningslista	



Figur 1. Karta över trakten kring Kusta med den aktuella undersökningssplatsen markerad med en röd prick.

## Sammanfattning

Utredningen genomfördes eftersom fastighetsägaren planerade att stycka av en villatomt för generationsboende. Platsen låg invid Irsta 220:1, en skärvstenshöj och lite längre bort fanns Irsta 183:1, en stensättning. I närområdet finns fler fornlämningar och området ingår också som en del i riksintresset Irsta U31. Dessa förutsättningar gjorde att Länsstyrelsen ansåg att det skulle utredas efter fornlämningar.

Vid utredningen framkom det endast en mindre fornlämning, en möjlig härd eller en stenpackning av skärvsten. Den var 0,4 meter i diameter och täcktes delvis av ett – till synes sterilt – lager lera. Området är lågt beläget i förhållande till omgivningen och inte lämpligt för bosättning. Härden kan utgöra en ensamliggande anläggning. Det är inte ovanligt att i åkermark påträffa enstaka härdar, som anlagts utanför bosättningen. De dateras ofta till förromersk och romersk järnålder och en tolkning av dem är att de har med röjning av åkermark att göra.

Invid (men utanför) vägområdet för infartsvägen fanns en högliknande lämning som låg på den terrassering som bildades av en ändmorän i den norra delen av utredningsområdet. Lämningen var cirka 7 meter i diameter och 0,5 meter hög. Det stack upp stenar genom torven, vissa skulle kunna var skärviga eller skörbrända stenar. Eftersom den låg utanför utredningsområdet gjordes inga ingrepp. Värt att notera är att den låg omkring 40 meter nordväst om Irsta 220:1, vars beskrivning liknar den nya högens.

## Bakgrund och kulturmiljö

Området ligger inom riksintresseområde Irsta U31, ett område som utgör en fornlämningsmiljö som anses spegla bronsålderns och järnålderns markutnyttjande. I området finns många fornlämningar som kan knytas till dessa perioder, här finns bland annat skärvtenshögar, gravar och gravfält samt boplatser.

Inom riksintresseområdet har det vid flera tillfällen ägt rum arkeologiska undersökningar, då främst invid Ullevi och Irsta samhälle. Vid ett antal utredningar påträffades främst boplatzlämningar och kulturlager (Emanuelsson 2007a, b; Norr och Nyström 2008).

Utredningen kom till stånd då fastighetsägaren till Kusta 3:3 har för avsikt att avstycka en villatomt för generationsboende. Infartsvägen passerade vid ett parti en skärvtenshög (Irsta 220:1). Länsstyrelsen bedömde risken för att det fanns fler fornlämningar kring denna och beslutade om en utredning av området. Uppdraget gavs till Arkeologgruppen AB i Örebro.

## Syfte och frågeställningar

Utredningens syfte var att avgöra om fornlämning kunde finnas inom det tänkta exploateringsområdet. Frågeställningen var att bedöma eventuell fornlämning vad gäller typ, funktion och karaktär.

## Metod och genomförande

Utredningen genomfördes med hjälp av schaktgrävning. Sammanlagt grävdes elva schakt med längder mellan 2–14 meter och med en bredd på 1,7 meter. Djupet varierade mellan 0,2 och 0,4 meter. Fyra stycken schakt grävdes inom den planerade tomtytan, varav tre i åkermark i den västra delen. Övriga sju schakt grävdes längs den planerade infartsvägen. De låg alla utanför åkermarken, men på mark som tidigare varit åker.

I mellantiden, då maskinen lade igen sökschakten besökte vi ytan norr om utredningsområdet. Där fanns registrerat fyra stensättningar (Irsta 130:1–2; 221:1–2). I området kunde vi se ytterligare fornlämningar som mättes in och som redovisas i och med denna rapport.

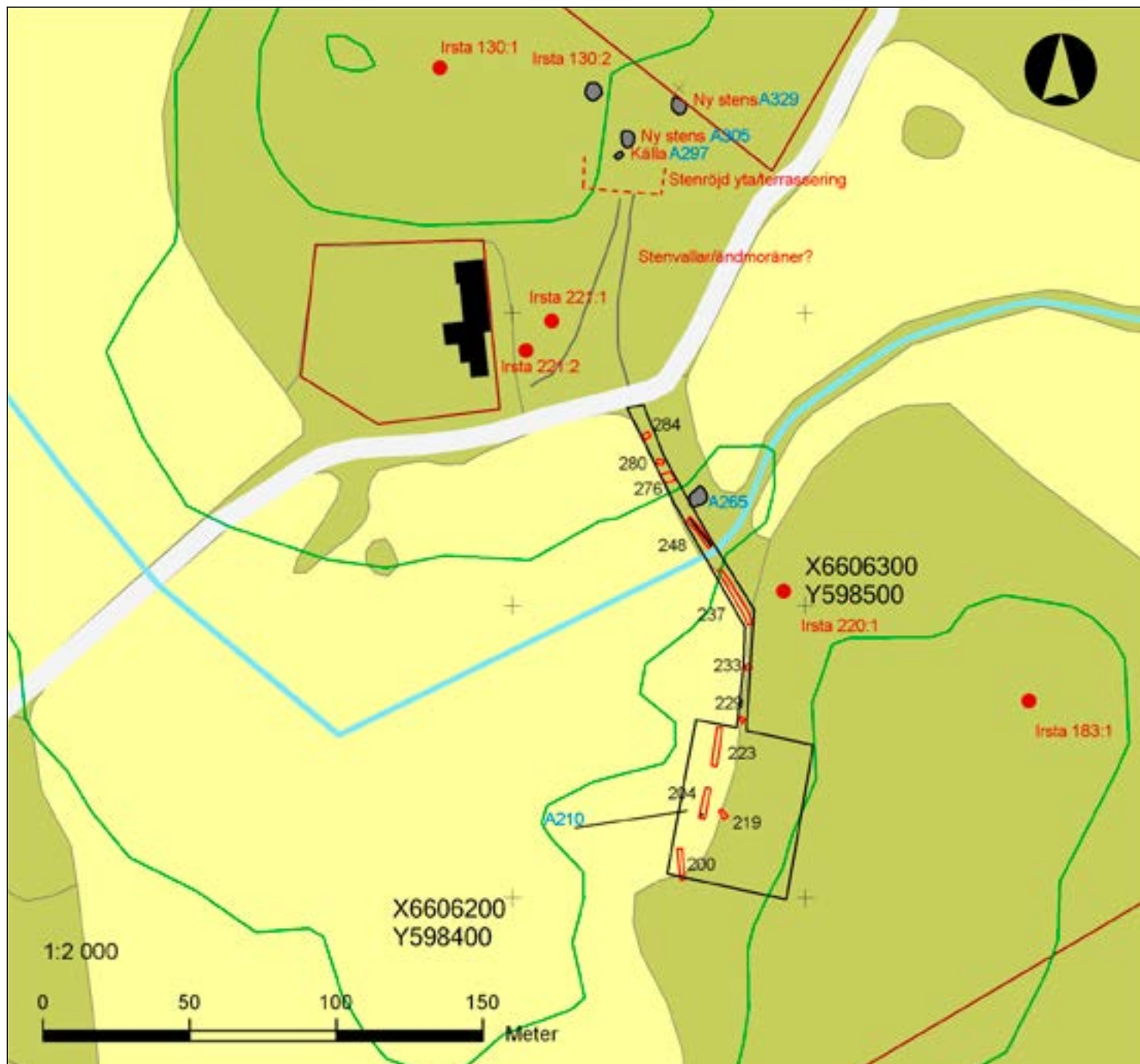
Schakten mättes in och beskrevs. Även anläggningarna mättes in och beskrevs. Foton togs av A210, en stenpackning eller härd. I övrigt togs översiktsfotografier samt bilder av nypåträffade fornlämningar i området norr om utredningsytan.

## Resultat

I ett av schakten i den södra delen av utredningsområdet påträffades en skärvtenspackning som var cirka 0,4 meter i diameter. Anläggningen kan vara en härd. Den överlagrades av glacial lera, som

måste ha placerats över anläggningen och inte avsatts. Möjligen kan platsens sankta förutsättningar ha inneburit att anläggningen sakta sjunkit ner i undergrunden.

I övriga schakt fanns inga fornlämningar. Invid och nordost om den planerade infartsvägen, påträffades emellertid en hög som utifrån enstaka synliga, skärviga stenar i ytan bedömdes som en skärvtenshög. Den låg strax nordväst om Irsta 220:1, tillika en



Figur 2. Plan över utredningsområdet och de grävda schakten samt påträffade anläggningar och nya fornlämningar. Skala 1:2 000.





*Figur 3. Foto av den enda anläggning som framkom i schakten, A210. Det är en liten, tät skärvestenspackning. Det kan möjligen röra sig om en härd. Lod-foto, aningen från söder av Leif Karlenby.*

skärvestenshög. Den nypåträffade skärvestenshögen var cirka 7 meter i diameter och 0,5 meter hög. Irsta 220:1 var lika hög men 8 meter i diameter, högarna var alltså ungefär likstora.

Av topografiska skäl kan man anta att det inte funnits någon boplats i eller runt om utredningsytans södra del. Den enstaka anläggningen där behöver inte betyda en boplats. Ensamliggande härdar är vanliga i Mälardalen och finns både i utkanten av och helt enskilt från boplatser. Man har tolkat dem som spår efter enstaka aktiviteter och man har också velat tolka dem som rester efter röjning för odling. De dateras påfallande ofta till förromersk järnålder och romersk järnålder. Eftersom denna period förefaller vara en särskilt expansiv period med många nyetableringar av bebyggelse, kan det vara troligt att röjning skett i samband med detta och då också genererat många härdar i enskilda lägen.

Däremot kan de två skärvestenshögarna (Irsta 220:1 och den nypåträffade A265) antyda att det bör ha legat en bosättning i området. Det fanns inga övriga spår i de grävda sökschakten så det är möjligt att platsen legat norr om terrasseringen eller ändmoränen. Boplatserna kan också ha legat i åkern sydväst om den planerade infartsvägen, utan att lämna några spår just i sökschakten, den kan ha legat mer uppdraget i norr mot befintlig väg.

I samband med igenläggningen av schakten, passade vi på att besöka de fornlämningar som är belägna strax norr om utredningsområdet (stensättningarna Irsta 130:1-2 och Irsta 221:1-2). Där påträffade vi tidigare okända fornlämningar. Det rör sig om ytterligare två stensättningar (A305 och A329 samt en förmodad källa (A297, strax intill en av stensättningarna). I tillägg till dessa fanns två stenvallar som sträckte sig från stensättningen A305 och nedför sluttningen söderut. De svängde i var sin båge utåt, så att en väg bildades nere från åkern upp mot A305 och källan. Ytan mellan de två vallarna var helt tom på större sten och block. Framför A305 fanns en plan yta som var stenröjd. Den var cirka 30x10 meter stor. Den mättes aldrig in, men anges med en streckad gul linje på kartan i figur 2.

Vallarna skulle kunna vara naturliga ändmoräner. Det märkliga är i så fall att de ligger mot varandra och böjer iväg från varandra. Om det är ändmoräner skulle de ha skapats av att isen skjutit upp dem från två olika riktningar. Även om det rör sig om naturbildningar har de använts och "rättats" till för att passa in i det rituella systemet.



*Figur 4. Foto av den eventuella källan. Gropen har fyllts med runda och kantiga block. Foto från öster av Leif Karlenby.*

Alternativet är att människor skapat dem. Det skulle i så fall vara ett enormt arbete, då de på sina ställen är upp emot 2 meter höga. I den övre delen av den östra vällen ligger fem stenblock på rad och har förmodligen placerats där av människor. Det har på andra platser visat sig att man inte drog sig för att flytta stora mängder sten, till och med sten-

block som väger flera ton. Dessa platser med stora, upplagda anläggningar med som haft en rituell kultisk funktion. Nibble är en, men det finns flera i Mälardalen och Mellansverige (Karlenby 2011:175ff).



*Figur 5. Fem större block har radats upp längs med en av vallarna och bildar en lägre mur i det övre partiet. Foto från norr av Leif Karlenby.*

## Tolkning

Området kring utredningsytan utgör resterna efter ett område med boplats samt en kultisk och rituell plats. Dateringen kan förmodligen förläggas till perioden bronsålder och äldre järnåldern – och då

särskilt dess tidigare del. Denna typ av lämning kan ha lång brukningstid, från äldsta bronsålder och fram i förromersk järnålder (Karlenby 2011).

Boplatsens läge är inte klarlagt i och med denna utredning, men den bör ligga i anslutning till de två skärvtenshögarna (Irsta 220:1 och den nyupptäckta A265). Den bör också ligga i ett sådant förhållande till de två vallarna att deras "trattformade" hålväg på ett naturligt sätt leder från boplatsen upp mot gravarna.

## Utvärdering av resultaten i förhållande till undersökningsplanen

Utredningens syfte var att ta fram besluts- och planeringsunderlag för framtida åtgärder i området. Utredningen skulle klargöra om det fanns okända fornlämningar i området.

Arbetet skulle omfatta en etapp 2, vilket innebar att området skulle undersökas med maskinschakt för att klargöra om det fanns fornlämningar i området som inte va synliga ovan mark. Ambitionsnivån skulle vara hög och utredningen skulle ge ett fullgott underlag för kommande samhällsplanering och arkeologiska undersökningar.

Resultaten från utredningen visar att inom den aktuella ytan inte fanns någon fast fornlämning förutom en härd. Strax intill påträffades dock en skärvtenshög som tillsammans med den sedan tidigare registrerade skärvtenshögen antyder att det finns en bosättning i närheten. Upptäckten av anläggningarna kring de tidigare Irsta 130:1-2 och 221:1-2 visar också på att det i området finns en – förmodligen – omfattande rituell anläggning.

Därmed skulle utredningen kunna utgöra fullgott besluts- och planeringsunderlag, som väl motsvarar de krav som ställdes upp undersökningsplanen.

## Referenser

### Tryckta källor

- Emanuelsson, M. 2007a. Ullvi. Boplatslämningar från förromersk järnålder. Särskild utredning och förundersökning. RAÄ 445, Ullvi 1:3, Irsta socken, Västmanland. Kulturmiljövård Mälardalen Rapport 2007:4. Västerås.
- Emanuelsson, M. 2007b. Ullvi, del 2. Arkeologisk utredning etapp 2, RAÄ 445, Ullvi 2:3, Irsta socken, Västmanland. Kulturmiljövård Mälardalen Rapport 2007:28. Västerås.
- Karlenby, L. 2011. Stenbärarna. Kult och rituell praktik i skandinavisk bronsålder. OPIA 55. Uppsala.
- Norr, S & Nyström, M. 2008. Irsta. Två planområden i äldre järnåldersmiljö. Irsta socken, Västerås kommun, Västmanland. Särskild arkeologisk utredning. Rapporter från Arkeologikonsult 2008:2080-81. Upplands-Väsby.

## Administrativa uppgifter

**Landskap:** Västmanland  
**Län:** Västmanlands län  
**Kommun:** Västerås kommun  
**Socken:** Irsta socken  
**Fastighet:** Kusta 3:3

**Arkeologgruppens diarienummer:** Ag 2013\_07  
**Länsstyrelsens diarienummer:** 431-703-13  
**Projektnr:** 2013\_07  
**Fornlämningsnr:** Irsta 220:1, Irsta 183:1

**Projektgrupp:**

Leif Karlenby

**Personal:**

Leif Karlenby, Johnny Rönngren

**Undersökningstid:** 2013-05-02

**Exploateringsyta:** 2 400 m<sup>2</sup>

**Undersökt yta:** 140 m<sup>2</sup>, 82 löpmeter

**Läge:** Ekonomiska kartan, blad 11H 1a

**Koordinatsystem:** SWEREF 99 TM

**Dokumentationshandlingar som förvaras i ATA, RAÄ, Stockholm:**

—

**Digitalt arkiv:**

Digitala data förvaras tillsvidare hos Arkeologgruppen AB.

**Fynd:**

Inga fynd omhändertogs.

## Bilagor

*Bilaga 1. Schaktlista*

*Bilaga 2. Anläggningslista*

## Bilaga 1. Schaktlista

### S 200

11x1,7 meter stort, 0,3 meter djupt. I ytan var odlingsjord, 0,3 meter, därunder glacial lera. Inga anläggningar.

### S204

11x1,7 meter stort, 0,3 meter djupt. I ytan var odlingsjord, 0,3 meter, därunder glacial lera. En anläggning, A210.

### S219

4x1,7 meter stort, 0,1-0,2 meter djupt. Schaktet grävdes i skogen och överst var förna 0,1 meter, där under var glacial lera. I västra delen var gammal åkermark som skiljdes från den östra delen av ett igenfyllt dike som gick tvärs över schaktet i nord-sydlig riktning. Inga anläggningar.

### S223

13x1,7 meter stort, 0,3 meter djupt. I ytan var odlingsjord, 0,3 meter, därunder glacial lera. Inga anläggningar.

### S229

3x1,7 meter stort, 0,2 meter djupt. Schaktet grävdes i skogen och vegetationen var mycket tät. Dessutom var där många och stora rötter. I ytan var skogsförna och en del matjord. Därunder glaciallera. Inga anläggningar.

### S233

3x1,7 meter stort, 0,2 meter djupt. Schaktet grävdes i skogen och vegetationen var mycket tät. Dessutom var där många och stora rötter. I ytan var skogsförna och en del matjord. Därunder glaciallera. Inga anläggningar.

### S237

22x1,7 meter stort, 0,2 meter djupt. Schaktet grävdes precis i kanten av åkermarken, men marken där schaktet grävdes utgjordes av äldre åkermark. Överst var gräsyta och därunder förna och matjord. I botten glacial lera. Inga anläggningar.

### S248

13x1,7 meter stort, 0,2-0,3 meter. Marken utgjorde gammal åkermark, överst var grästorv, därunder matjord till 0,2-0,3 meters djup. Längs med hela schaktet löpte ett äldre täckdike med brädfodring. Inga anläggningar.

### S276

4x2,5 meter stort. Grävdes i kanten på ändmoränen och ned mot åkermarken. Djupet var 0,1-0,2 meter. Överst var grästorv därunder sand och morän. Inga anläggningar.

### S280

3x1,7 meter stort. Grävdes i kanten på ändmoränen och ned mot åkermarken. Djupet var 0,1-0,2 meter. Överst var grästorv därunder sand och morän. Inga anläggningar.

### S284

3x1,7 meter stort. Grävdes i kanten på ändmoränen och ned mot åkermarken. Djupet var 0,1-0,2 meter. Överst var grästorv därunder sand och morän. Inga anläggningar.



## Bilaga 2. Anläggningslista

### *A210. Härd eller stenpackning.*

0,4 meter i diameter, tätt packade skärvstenar, 0,10-0,15 meter stora. Inget kol. Överlagrades av glacial lera som måste ha placerats där av människa så har anläggningen sjunkit ned i underliggande lera.

### *A265. Skärvstenshög.*

7 meter i diameter och 0,5 meter hög, lätt välvd med rund till oval form. Övertorvad men på några ställen uppstickande stenar, varav flera var skärviga.

### *A297. Källa?*

3 meter i diameter och synligt djup var cirka 0,5 meter. Gropen var anlag intill ett 1 meter stort block och var fylld med stenar 0,3-0,6 meter stora, flera var skärvor av större block.

### *A305. Stensättning, nyupptäckt.*

6 meter i diameter, 0,3 meter hög med flack yta. Stenarna var 0,3-0,5 meter stora. Stensättningen var anlagd mot en mindre bergklack i norr och låg 15 meter sydöst om Irsta 130:2. Intill A305 var A297.

### *A329. Stensättning, nyupptäckt.*

7 meter i diameter, 0,5 meter hög. Bestod av stenar och block upp till 1 meters storlek, flest stenar var runt 0,5 meter stora. Var anlagd i den västra änden av ett större stenblock, cirka 5x3 meter stort.

