



ARKEOLOGGRUPPEN AB, RAPPORT 2013:10
ARKEOLOGISK FÖRUNDESRÖKNING I AVGRÄNSANDE SYFTE



Gravfältet Frötuna 43:1 i Görla

Uppland, Norrtälje kommun, fastigheten Görla 1:7

Dnr: 4311-5601-2013

Annica Ramström





ARKEOLOGGRUPPEN AB, RAPPORT 2013:10
ARKEOLOGISK FÖRUNDESRÖKNING I AVGRÄNSANDE SYFTE

Gravfältet Frötuna 43:1 i Görta

Uppland, Norrtälje kommun, fastigheten Görta 1:7

Dnr: 4311-5601-2013

Annica Ramström

ARKEOLOGGRUPPEN I ÖREBRO AB
Drottninggatan 11, 702 10 Örebro
Telefon 019-609 04 10

www.arkeologgruppen.se
arkeologgruppen@arkeologgruppen.se

© 2013 Arkeologgruppen AB

Arkeologgruppen rapport 2013:10

Författare Annica Ramström

Grafisk form Högtorps Diverse

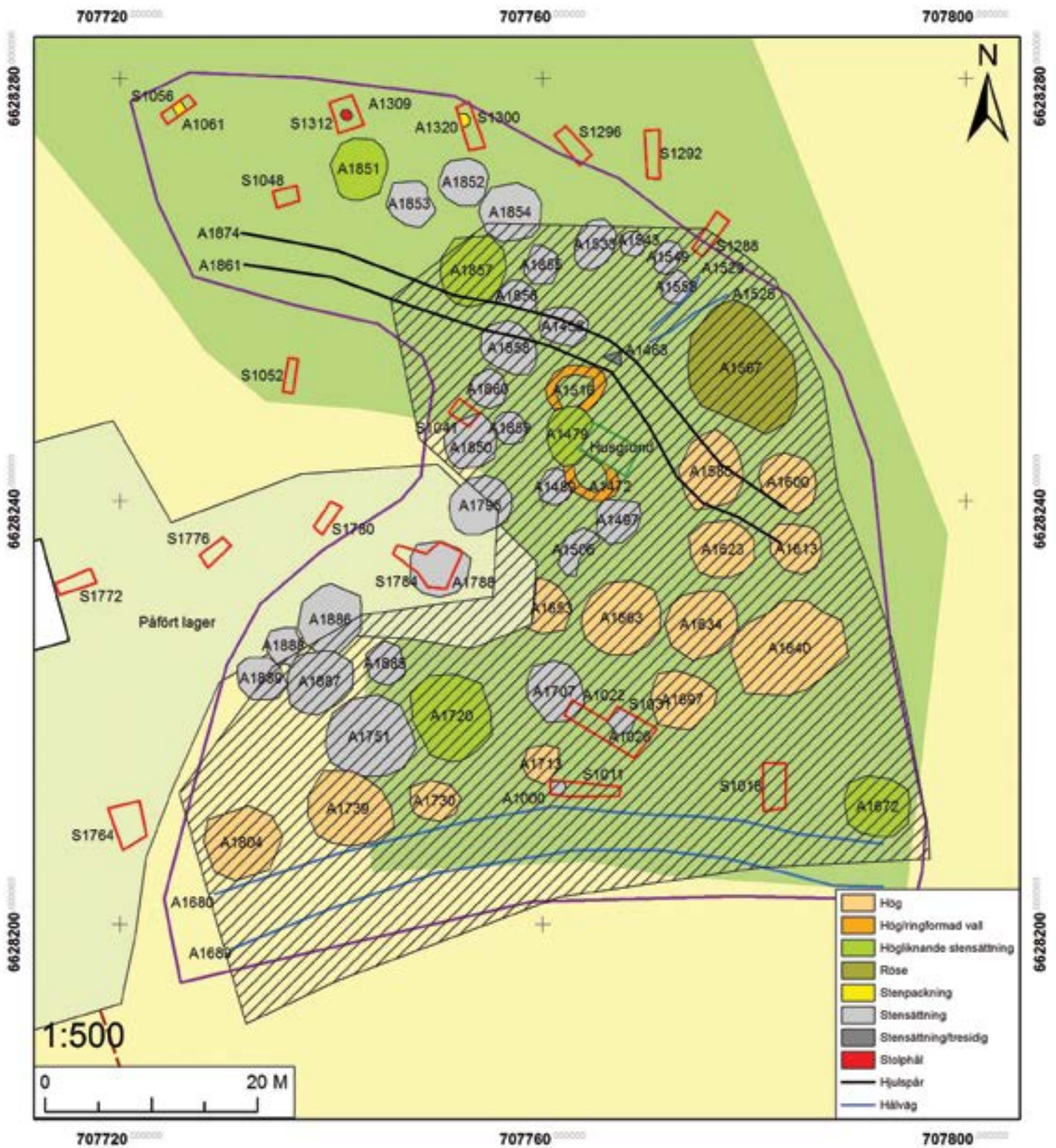
Omslagsfoto Inmätning av gravar på gravfältet Frötuna 43:1.
Foto av Leif Karlenby.

Kartor ur allmänt kartmaterial, © Lantmäteriet Dnr 2012/0903.

Innehållsförteckning

Sammanfattning.....	5
Inledning	6
Bakgrund och kulturmiljö.....	6
Syfte	8
Metod	8
Resultat	8
Utvärdering av resultaten i förhållande till undersökningsplanen.....	11
Referenser	12
Administrativa uppgifter	13
Bilagor.....	14
Bilaga 1. Schakttabell	
Bilaga 2. Anläggningstabell	

Gravfältet Frötuna 43:1 i Görle



Figur 1. Gravfältskarta med de vid förundersökningen ovan mark synliga anläggningarna. Skraffering markerar gravfältets utbredning i FMIS. Röda rektanglar markerar vid förundersökningen grävda schakt. Skala 1:500.

Sammanfattning

I samband med att Norrtälje kommun har för avsikt att upplåta fastigheten Görla 1:7 för industriändamål har Arkeologgruppen AB, på uppdrag av Länsstyrelsen i Stockholm och Norrtälje kommun, genomfört en kartering och avgränsning av gravfältet RAÄ Frötuna 43:1, beläget inom fastigheten.

Syftet med förundersökningen var att klart och tydligt avgränsa fornlämningen RAÄ Frötuna 43:1 inom fastigheten Görla 1:7 för att fastställa dess utbredning. Samtliga anläggningar inom gravfältet skulle karteras och skadestatus beskrivas översiktligt.

Syftet var också att Länsstyrelsen skall få ett fullgott underlag för vidare hantering av ärendet.

Vid inventeringen och upprättandet av gravfältskartan (se figur 4) mättes 47 synliga gravar in. Det rörde sig om 13 högar, 4 högliknande stensättningar, 28 stensättningar, 1 tresidig stensättning samt 1 röse.

På 13 stycken gravar kunde olika typer av skador konstateras. Det rörde sig om skador i form av tryckskador från ett tyngre hjulgående fordon, täktverksamhet och byggnation. Utöver detta var vissa gravar helt eller delvis täckta av ett påfört gruslager.



Figur 2. Översiktskarta över Görla i förhållande till Norrtälje med det aktuella förundersökningsområdet markerat med en gul rektangel.

Inledning

I samband med att Norrtälje kommun har för avsikt att upplåta fastigheten Görla 1:7 för industriändamål har Arkeologgruppen AB genomfört en kartering och avgränsning av gravfältet RAÄ Frötuna 43:1, beläget inom fastigheten.

Inventeringen och undersökningen genomfördes i maj 2013 av Leif Karlenby, Helmut Bergold och Johnny Rönngren. Rapporten har utformats av Annica Ramström.

Inventeringen och undersökningen gjordes i samband med en utredningsgrävning på intilliggande fastigheter, Görla 4:1 och 8:1. Då det rör sig om två skilda ärenden och arbetsmoment rapporteras de båda separat.

Bakgrund och kulturmiljö

Gravfältet RAÄ Frötuna 43:1 är beskrivet i Fornsök som ett gravfält bestående av cirka 30 fornlämningar, dessa utgörs av 12 högar och 18 stensättningar. Vidare kan man läsa att det på kanten till en grav uppförts en bod och att närmare hälften av gravarna har yt- eller kantskador. Delar av fornlämningen är dessutom täckt med grus och har under senare år, enligt fornminnesinventeringen från år 1977 använts som parkeringsplats för långtradare.

Gravfältet är beläget i den östra delen av den historiska byn Görla. Av de fyra gårdar som låg här i slutet av 1600-talet finns en bevarad, i övrigt är och har byn varit bebyggd med villor. Under historisk tid har gravfältet enligt det historiska kartmaterialet använts som hagmark. Vid uppförandet av den villa som tidigare stått väster om gravfältet, och som nu är riven, har tomten markberetts bland annat genom att ett kraftigt lager med grus förts på. Platsen har inte använts som parkeringsplats för långtradare på många år. Gravfältet är delvis kraftigt bevuxet med sly och svårtillgängligt i dagsläget.

Gravfältet Frötuna 43:1 har tidigare avgränsats mot öster i samband med en särskild arkeologisk utredning på fastigheten Görla 1:11 som är belägen direkt öster om gravfältet. Vid den arkeologiska utredningen kunde det konstateras att vegetationen på gravfältet var så tät att de östligaste gravarna på gravfältet inte kunde mätas in med GPS (Lindwall 2012:2566).

Figur 3 (t.h.). Gravfältet Frötuna 43:1 markerat med blått och närliggande fornlämningar med rött. Frötuna 121:1 är ett område med odlingsrösen. Frötuna 23:1 är undersökt och borttagen och bestod av ett gravfält samt en boplat, boplatsen dateras till äldre järnålder vilken senare genomgrävs vid anläggandet av ett skelttgravfält. Frötuna 171 är en delundersökt boplat från järnåldern och Frötuna 172 är en delundersökt boplat.

6628400

6628000

708000

708000

707600

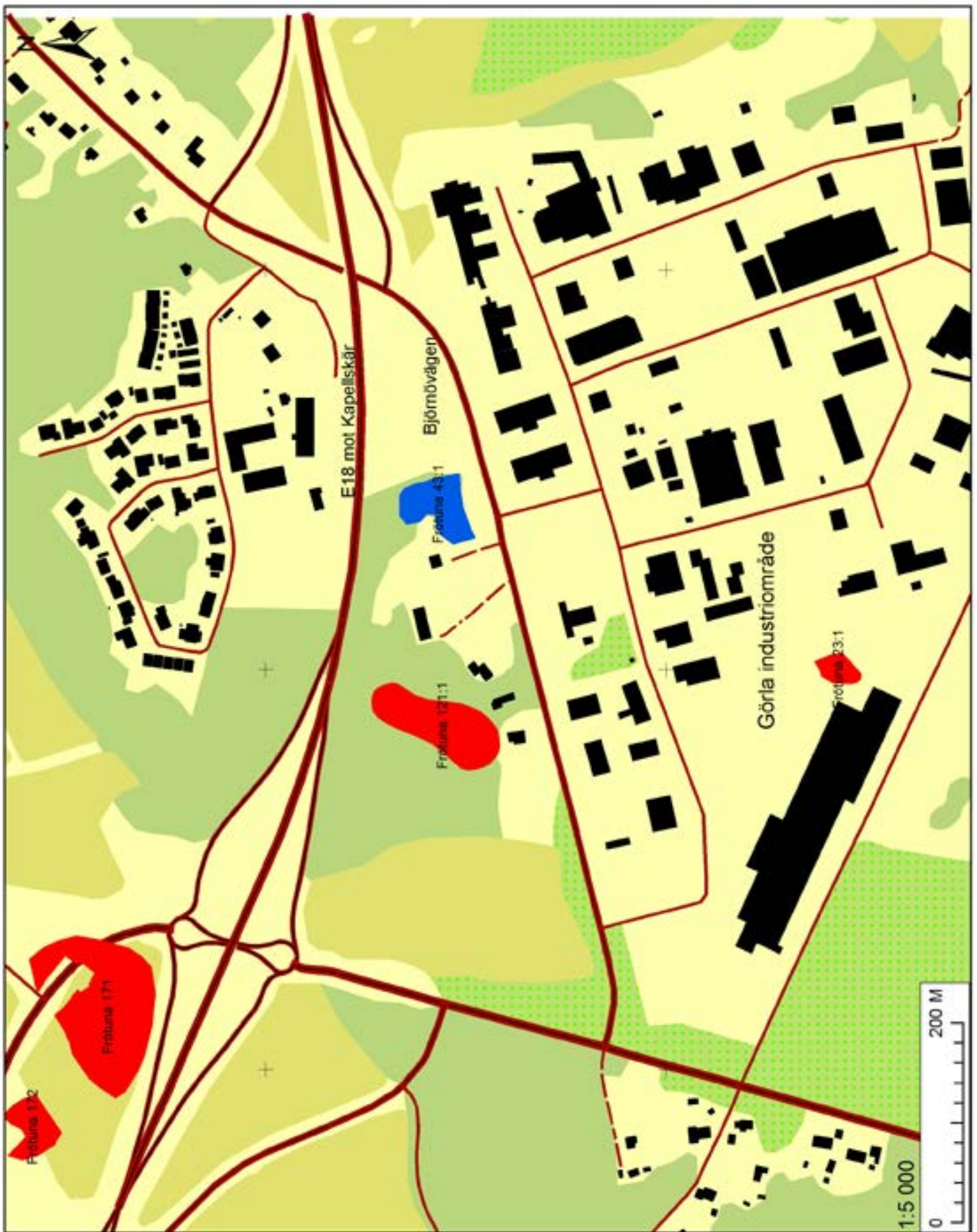
707600

707200

707200

6628400

6628000



Syfte

Syftet med förundersökningen var att klart och tydligt avgränsa fornlämningen RAÄ Frötuna 43:1 inom fastigheten Görle 1:7 för att fastställa fornlämningens utbredning. Samtliga anläggningar inom gravfältet skulle karteras och skadestatus skulle beskrivas översiktligt.

Syftet var också att Länsstyrelsen skall få ett fullgott underlag för vidare hantering av ärendet.

Metod

Synliga gravar mättes in med totalstation och beskrevs utifrån typ, storlek, höjd och eventuell stenstorlek. Då det sedan tidigare var känt att gravar på gravfältet kunde vara skadade beskrevs också skadestatusen för varje enskild anläggning.

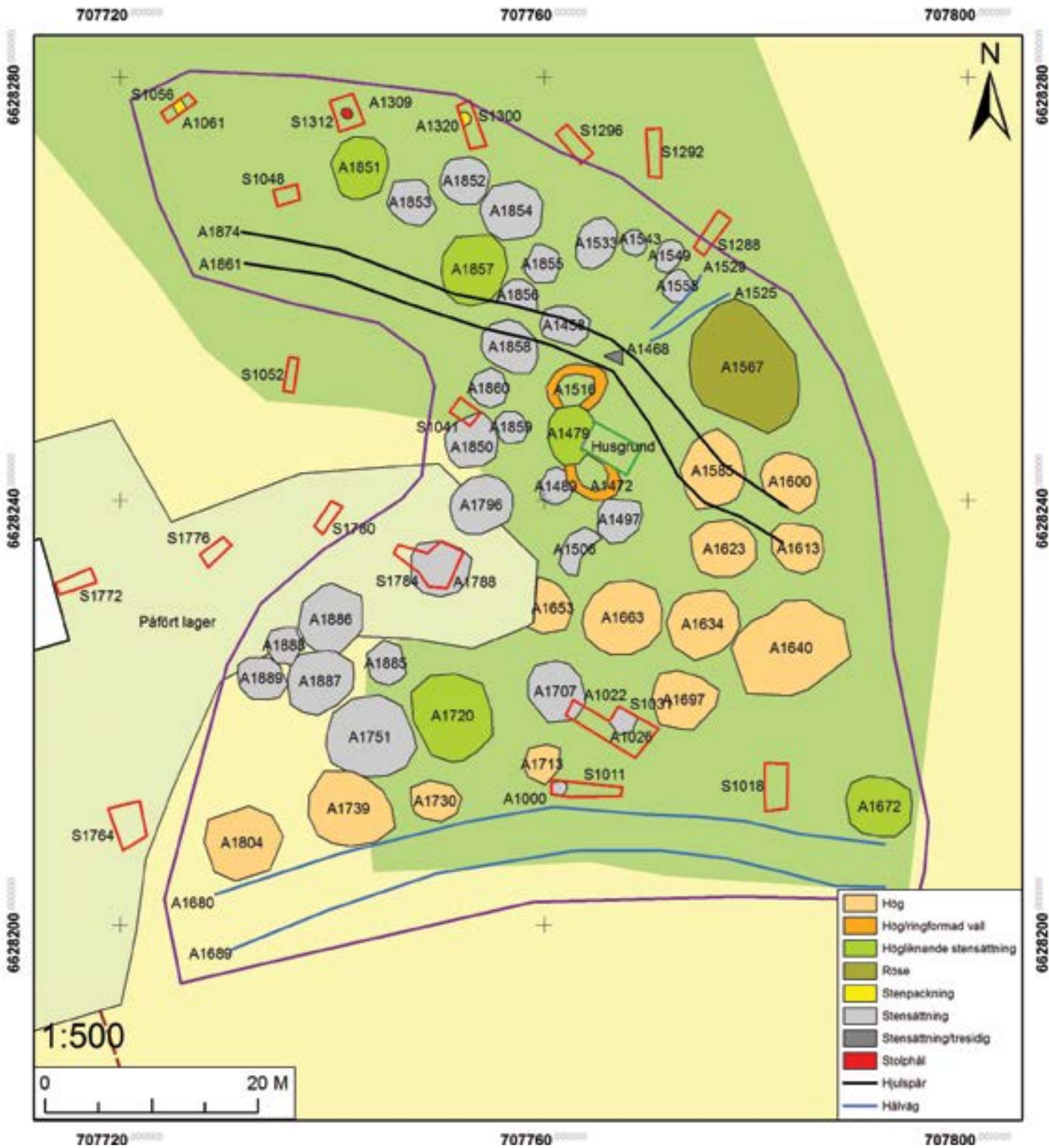
Den upprättade gravfältskartan låg sedan till grund för avgränsningen av gravfältet. Avgränsningen gjordes med hjälp av sökschaktgrävning med maskin. Utgångspunkt för schakten var den ytterst synliga graven. Avbaningen skedde skiktvis ner till steril- eller anläggningsnivå. Anläggningar rensades för hand för att översiktligt funktionsbestämmas och dokumenteras. Samtliga schakt och anläggningar mättes in med totalstation. Schakt- och anläggningsbeskrivningar upprättades. Några av anläggningarna fotograferades men på grund av den täta vegetationen med dåliga ljusförhållanden blev ingen av bilderna publicerbar.

Resultat

Vid inventeringen och upprättandet av gravfältskartan (se figur 4) mättes 47 stycken synliga gravar in. Det rörde sig om 13 högar, 4 höglignande stensättningar, 28 stensättningar, 1 tresidig stensättning samt 1 röse. På 13 gravar kunde olika typer av skador konstateras.

Röset, A1567, kan ha utgjort en storhög där kärnröset har frigjorts i samband med täktverksamhet i senare tid. Röset har varit utsatt för omfattande täktverksamhet, framförallt i den norra delen. Benämningen röse har använts i det här sammanhanget men ska inte kopplas ihop med en datering till bronsålder.

Utöver de tydligt definierade gravarna fanns två stycken ringformade vallanläggningar, A1472 och A1516. Båda är belägna invid den höglignande stensättningen A1479. Den östra delen av stensättningen är skadad i samband med uppförandet av den bod som stod på platsen vid inventeringen på 1970-talet. Okulärt gick det inte att avgöra om de båda ringvallarna var medvetna konstruktioner eller om de uppstått som en följd av täktverksamhet. Möjligheten finns också att de kan ha tillkommit i samband med uppförandet av den bod som stått på platsen eller med dess verksamhet.



Figur 4. Gravfältskarta med de olika gravtyperna samt förundersökningschakten markerade med rött. Anläggningar i schakten markerade med rött och gult. Skala 1:500.

På gravfältet fanns en tresidig stensättning, A1468. Den hade vid inventeringstillfället en tydligt avgränsad form, men det kan inte utslutas att det rör sig om en rund stensättning då den har tryckskador från ett tungt fordon.

Flera av gravarna på gravfältet uppvisar skador som härrör från täktverksamhet. Det rör sig inte om någon mer omfattande täktverksamhet mer än för röset A1567. Ett par gravar har mittgropar som skulle kunna tyda på att dessa har använts som täkter men det kan också röra sig om insjunkna konstruktioner eller äldre plundringar.

I den norra delen av gravfältet har en tyngre maskin gjort djupa hjulspår i ett par gravar. Det rör sig om tryckskador där maskinens hjul på grund av dess tyngd pressat stenpackningarna både nedåt och utåt. Det rör sig om gravarna A1458, A1468, A1585, A1600, A1613, A1856, A1857 samt A1858.

På kanten till gravfältet, i den västra delen, har ett lager grus påförts. Gruset täckte en större yta intill och runt om grunden till det hus som stått på platsen. Utifrån noteringen i Fornsök om att det funnits en parkeringsplats på eller invid gravfältet bör det vara den här grusplanen som avses. Tjockleken på det påförda lagret varierade, intill husgrunden var det 0,5 meter tjockt för att tunna ut mot öster, där det var 0,2 m tjockt. Vid något tillfälle har även sopor tippats öster om grusplanen och på grav A1653.

Trots det påförda gruset kunde åtminstone en grav, A1796, skönjas genom packningen. Graven A1788 som framkom i schaktet S1784 var emellertid helt täckt av grus och därför inte synlig före baning. Utöver den helt täckta graven fanns ytterligare gravar som var delvis täckta, A1653, A1796, A1886, A1888 samt A1889. Ytterligare gravar som är helt täckta med grus kan finnas inom gränsen för gravfältet.

Gravfältet har en naturlig avgränsning mot söder i form av en hålväg som övergår i en äldre vägbank mot öster, A1680 och A1689. Vägen löper längs med gravfältet och har inte berört de sydligaste gravarna utan snarare medvetet undvikit dessa. Det kan också vara så att gravarna anlagts invid en äldre vägsträckning. Söder om vägen finns en odlingsyta.

Den östra och norra delen av gravfältet har avgränsats med sökschakt (se figur 4). Området mellan gravfältet och schakt S1052 var låglänt och delvis sankt, det utdömdes av topografiska skäl. Där fanns också ett brett dräneringsdike.

Utvärdering av resultaten i förhållande till undersökningsplanen

Arkeologgruppen har följt den utifrån kravspecifikationen upprättade undersökningsplanen. Inga avvikelser har skett. Syftet att avgränsa och inventera gravfältet RAÄ Frötuna 43:1 samt att upprätta ett underlag för Länsstyrelsens vidare hantering av ärendet anses ha uppnåtts i och med denna rapport.

Arkeologgruppen har följt den metod som angavs i undersökningsplanen och som finns beskriven i föreliggande rapport. Arkeologgruppen har hållit sig inom de tidsramar som finns stipulerade i undersökningsplanen och länsstyrelsebeslutet.

Referenser

Tryckta källor

Lindwall, L. 2012. Görla 1:11. RAÄ 43:1, Frötuna socken, Norrtälje kommun, Uppland. Särskild arkeologisk utredning. Arkeologikonsult rapport 2012:2566.

Administrativa uppgifter

Landskap: Uppland
Län: Stockholms län
Kommun: Norrtälje kommun
Socken: Frötuna socken
Fastighet: Görla 1:7

Arkeologgruppens diarienummer: Ag 2013_08

Länsstyrelsens diarienummer: 4311-5601-2013

Projektnr: 2013_08

Fornlämningsnr: RAÄ Frötuna 43:1

Projektgrupp:

Annica Ramström, Leif Karlenby, Helmut Bergold, Johnny Rönngren

Personal:

Leif Karlenby och Helmut Bergold

Undersökningstid: 2013-05-20 till 2013-05-24

Exploateringsyta: —

Undersökt yta: —

Läge: Ekonomiska kartan, blad 11J 5c

Koordinatsystem: SWEREF 99 TM

Dokumentationshandlingar som förvaras i ATA, RAÄ, Stockholm:

—

Digitalt arkiv:

Digitala data förvaras tillsvidare hos Arkeologgruppen AB.

Fynd:

Inga fynd omhändertogs.

Bilagor

Bilaga 1. Schakttabell

Bilaga 2. Anläggningstabell

Bilaga 1. Schakttabell

Schaktnr	Längd/m	Bredd	Djup/m	Beskrivning	Anläggningar
1018	5	2	0,2-0,3	Överst ett torvlager 0,05 m, under detta ett lager med matjord 0,15 – 0,25 m tjockt, i botten morän.	
1011	7	1,2	0,2-0,3	Överst ett torvlager 0,05 m, under detta ett lager med matjord 0,15 – 0,25 m tjockt, i botten morän.	A1000
1031	8	1,2 – 3	0,2-0,3	Överst ett torvlager 0,05 m, under detta ett lager med matjord 0,15 – 0,25 m tjockt, i botten morän.	A1022, A1026
1041	2,5	1,2	0,2-0,3	Överst ett torvlager 0,05 m, under detta ett lager med matjord 0,15 – 0,25 m tjockt, i botten morän.	A1850
1048	2	2	0,2-0,3	Överst ett torvlager 0,05 m, under detta ett lager med matjord 0,15 – 0,25 m tjockt, i botten morän.	
1052	4	1,2	0,2-0,3	Överst ett torvlager 0,05 m, under detta ett lager med matjord 0,15 – 0,25 m tjockt, i botten morän.	
1056	3	1,2	0,2-0,3	Överst ett torvlager 0,05 m, under detta ett lager med matjord 0,15 – 0,25 m tjockt, i botten morän.	A1061
1288	5	1,2	0,2-0,3	Överst ett torvlager 0,05 m, under detta ett lager med matjord 0,15 – 0,25 m tjockt, i botten morän.	
1292	5	1,2	0,2-0,3	Överst ett torvlager 0,05 m, under detta ett lager med matjord 0,15 – 0,25 m tjockt, i botten morän.	
1296	5	1,2	0,2-0,3	Överst ett torvlager 0,05 m, under detta ett lager med matjord 0,15 – 0,25 m tjockt, i botten morän.	
1300	5	1,2	0,2-0,3	Överst ett torvlager 0,05 m, under detta ett lager med matjord 0,15 – 0,25 m tjockt, i botten morän.	A1320

Schaktnr	Längd/m	Bredd	Djup/m	Beskrivning	Anläggningar
1312	3	2	0,2-0,3	Överst ett torvlager 0,05 m, under detta ett lager med matjord 0,15 – 0,25 m tjockt, i botten morän.	A1309
1764	4	2,5	0,2-0,3	Överst ett 0,5 m tjockt påfört lager med grus, under detta ett lager med matjord 0,15-0,25 m tjockt. I botten morän.	
1768	4	1,2	0,2-0,3	Överst ett 0,5 m tjockt påfört lager med grus, under detta ett lager med matjord 0,15-0,25 m tjockt. I botten morän.	
1772	4	1,2	0,2-0,3	Överst ett 0,5 m tjockt påfört lager med grus, under detta ett lager med matjord 0,15-0,25 m tjockt. I botten morän.	
1776	2,5	1,2	0,2-0,3	Överst ett 0,5 m tjockt påfört lager med grus, under detta ett lager med matjord 0,15-0,25 m tjockt. I botten morän.	
1780	3	1,2	0,2-0,3	Överst ett 0,5 m tjockt påfört lager med grus, under detta ett lager med matjord 0,15-0,25 m tjockt. I botten morän.	
1784	6	1,2 – 5	0,2-0,3	Överst ett 0,2 m tjockt påfört lager med grus, under detta ett lager med matjord 0,15-0,25 m tjockt. I botten morän.	A1788

Bilaga 2. Anläggningstabell

Anr	Gravtyp	Storlek /diam	Höjd /m	Skador	Kommentar
1000	-				Möjlig del av A1713.
1022	-				Del av 1707.
1026	Stensättning	3	0,2		Helt övertäckt, hittades i S1031.
1061	Stenpackning	1x1 m			Packning tvärs över schaktet. Gav inte ett intryck av att tillhöra en grav.
1309	Telegrafstolpe				I schakt S 1312.
1320	Stenpackning	0,6 m			Forsatte in i östra schaktkanten på schakt S1300.
1458	Stensättning	5x4	0,3	Nedtryckt av hjulspår i N och S.	
1468	Stensättning, tresidig	2 m per sida			Konstruerad av 0,3-0,6 m stora stenar.
1472	Ringformad vall		4x3	0,4	Ringformad vall, kan vara plundrad grav eller rester av täktverksamhet.
1479	Stensättning, höglignande	6x4	1	Delvis bortgrävd i samband med anläggandet av en bod i Ö.	Delvis övertorvad, rikligt med sten i storleken 0,1 -1 m.
1489	Stensättning	3	0,4		Övertorvad, sten i storleken 0,1-0,4 m.
1497	Stensättning	4,5	0,3		Övertorvad, något välvd.
1506	Stensättning	4,5x3	0,3	Halvmåne-formad på grund av täktverksamhet.	Övertorvad.
1516	Ringformad vall	6	0,4		Ringformad vall, kan vara plundrad grav eller rester av täktverksamhet.
1525	Hålväg				Gräns för hålväg.
1529	Hålväg				Gräns för hålväg.
1533	Stensättning	5x3,5	0,4		Övertorvad, lätt välvd. Synliga stenar 0,3-1,0 m.
1543	Stensättning	2,5	0,2		Övertorvad.
1549	Stensättning	3,5x2,5	0,2		Lätt välvd. Övertorvad. Något diffus begränsning.

Anr	Gravtyp	Storlek /diam	Höjd /m	Skador	Kommentar
1558	Stensättning	3	0,3		Övertorvad.
1567	Röse	13x10	1,7	Omfattande täktverksamhet, framförallt i N.	Kan ha utgjort en storhög där jordmanteln tagits bort och själva kärnröset är framtaget. Stenarna i röset var 0,2-0,8 m stora.
1585	Hög	8x6	1	Hjulspår genom graven samt möjlig täktgrop i mitten.	Täktgropen kan utgöra en inrasad kammare. Övertorvad.
1600	Hög	5,5	0,5	Hjulspår i S.	Övertorvad. Jordmantel.
1613	Hög	5,5	0,5	Hjulspår.	Övertorvad. Jordmantel.
1623	Hög	6,5	0,6		Övertorvad. Jordmantel.
1634	Hög	7	0,5		Övertorvad. Synlig sten 0,2-0,5 m stora.
1640	Hög	11x8	1		Övertorvad. Enstaka sten 0,2-0,5 m stora. Jordmantel.
1653	Hög	5	0,5	Delvis övertäckt med sopor som tippats.	Övertorvad. Jordmantel.
1663	Hög	8	0,6		Övertorvad. Jordmantel.
1672	Högliknande stensättning	7	0,6		Något övertorvad. Uppbyggd av 0,2-0,4 m stora stenar.
1680	Hålväg				Norra gränsen för hålväg/äldre vägsträckning.
1689	Hålväg				Södra gränsen för hålväg/äldre vägsträckning.
1697	Hög	6	0,5		Övertorvad. Jordmantel.
1707	Stensättning	6	0,1		Flack. Övertorvad.
1713	Hög	4	0,4		Övertorvad. Jordmantel.
1720	Stensättning	8,5	0,1		Övertorvad med synliga stenar 0,3-0,5 m.
1730	Hög	4	0,3		Övertorvad. Jordmantel.
1739	Hög	8	0,3		Övertorvad. Jordmantel.
1751	Stensättning	8	0,3		Övertorvad.

Anr	Gravtyp	Storlek /diam	Höjd /m	Skador	Kommentar
1788	Stensättning	6	0,2	Övertäckt av fyllnadsmassor.	Sten i storleken 0,2-0,5 m i i diam. I schakt 1784.
1796	Stensättning	6x5	0,1	Delvis övertäckt av fyllnadsmassor.	Stenar 0,2-0,5 delvis synliga genom massorna.
1804	Hög	7	0,3		Övertorvad. Jordmantel.
1850	Stensättning	6,5	0,3		Välvd, övertorvad sten 0,2-0,3 m stora synliga i ytan.
1851	Höglignande stensättning	6	0,5		Lätt övertorvad, sten i storleken 0,2-0,4 m stora.
1852	Stensättning	5	0,2		Flack välvning. Övertorvad.
1853	Stensättning	5	0,2		Flack välvning. Övertorvad.
1854	Stensättning	6	0,3		Flack välvning. Enstaka stenar synliga.
1855	Stensättning	3,5	0,2		Flack välvning. Övertorvad.
1856	Stensättning	4	0,2	Skada av hjulspår i S.	Flack välvning. Övertorvad. Skadad av hjulspår.
1857	Höglignande stensättning	7	0,5	Skadad av hjulspår i S.	Sten i storleken 0,3-0,5 m. Stort block i S.
1858	Stensättning	6	0,3	Skadad av hjulspår i N.	Övertorvad.
1859	Stensättning	3	0,3		Välvd. Sten i storleken 0,2-0,3 m.
1860	Stensättning	4	0,2		Välvd. Sten i storleken 0,2-0,3 m.
1861	Hjulspår				Hjulspår från en tyngre maskin.
1874	Hjulspår				Hjulspår från en tyngre maskin.
1885	Stensättning	4,5	0,1		Övertorvad.
1886	Stensättning	6	0,2	Delvis täckt av påförda massor.	Övertorvad. Sten 0,2-0,4 m stora.
1887	Stensättning	7	0,2		Övertorvad. Enstaka stenar 0,2-0,4 m stora.
1888	Stensättning	3,5	0,2	Delvis påförda massor.	Övertorvad. Enstaka synliga stenar 0,2-0,3 m stora.
1889	Stensättning	5	0,2	Delvis påförda massor.	Övertorvad. Enstaka stenar synliga 0,2-0,3 m stora.

