

# Rönninge kungsgård

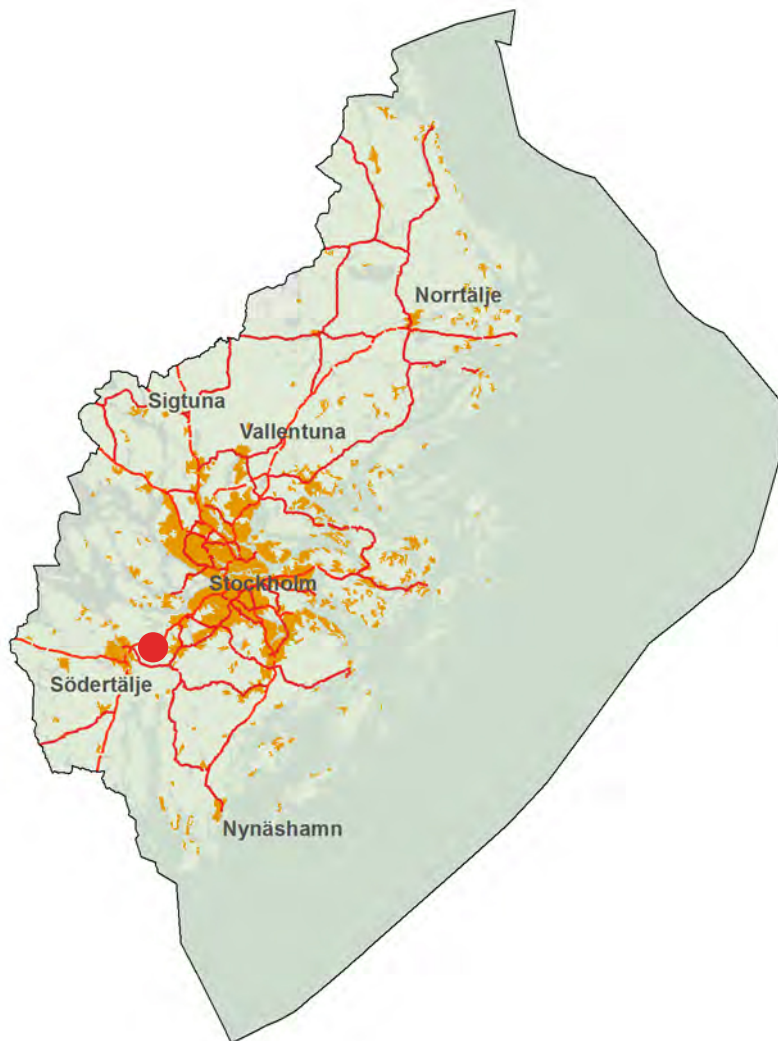
Rönninge 1:10 m.fl.  
Salems kommun  
Södermanland  
Annica Ramström



ARKEOLOGGRUPPEN I ÖREBRO AB  
Radiatorvägen 11, 702 27 Örebro  
Telefon 019-609 04 10  
www.arkeologgruppen.se  
arkeologgruppen@arkeologgruppen.se

---

Översigtskarta över Stockholms län med platsen för utredningen markerad i rött.



© 2020 Arkeologgruppen AB  
Arkeologgruppen rapport 2020:40

Författare	Annica Ramström
Kvalitetsgranskning	Tomas Ekman
Grafisk form	Sabina Larsson
Omslagsfoto	Vy över Rönninge Kungsgård från platsen för gårdens tidigare ekonomibyggnader, sydväst om mangårdsbyggnaden.
Foto	Arkeologgruppen AB om inte annat anges i figurtexten.

Upphovsrätt, om inget annat anges, enligt Creative Commons licens CC BY.  
Villkor finns tillgängliga på <http://creativecommons.org/licenses/by/4.0/deed.sv>

Fastighetskartan: © Lantmäteriet Dnr: R50223371\_200001

Terrängkartan, samt GSD-Översiktskartan: Lantmäteriet (CC0)



ARKEOLOGGRUPPEN AB, RAPPORT 2020:40

ARKEOLOGISK UTREDNING ETAPP 1 OCH 2

# Rönninge Kungsgård

Rönninge 1:10 m.fl.  
Salems kommun  
Södermanland

Annica Ramström

Lst dnr 431-57685-2019

# Tekniska och administrativa uppgifter

<b>Län</b>	Stockholm
<b>Kommun</b>	Salem
<b>Landskap</b>	Södermanland
<b>Socken</b>	Salem
<b>Fastigheter</b>	Rönninge 1:10 m.fl.

<b>Typ av undersökning</b>	Arkeologisk utredning etapp 1 och 2
<b>Länsstyrelsens beslutsdatum</b>	2020-03-24
<b>Länsstyrelsens diarienummer</b>	431-57685-2019
<b>Uppdragsnummer i Fornreg</b>	202000534
<b>Arkeologgruppens projektnummer</b>	P20021

<b>Projektledare</b>	Annica Ramström
<b>Fältpersonal</b>	Etapp 1: Annica Ramström och Helmut Bergold Etapp 2: Annica Ramström och Sabina Larsson

<b>Undersökningstid</b>	Maj och december 2020
<b>Inventerad yta</b>	Cirka 31 hektar
<b>Undersökt yta</b>	593 löpmeter eller 417 m <sup>2</sup>
<b>Inmätningsteknik</b>	Etapp 1: handhållen GPS Etapp 2: RTK-GPS
<b>Koordinatsystem</b>	SWEREF 99 TM
<b>Höjdsystem</b>	RH 2000

## Arkiv

Arkivmaterial förvaras tillsvidare hos Arkeologgruppen AB.

## Digitalt arkiv

Digitala data förvaras tillsvidare hos Arkeologgruppen AB.

## Fynd

Inga fynd tillvaratogs.



## Innehållsförteckning

Sammanfattning .....	5
Uppdraget .....	6
Inledning .....	6
Syfte och målgrupper.....	6
Metod och genomförande.....	7
Utredningsområdet .....	9
Dagens natur- och kulturmiljö .....	9
Den äldre kulturmiljön, kart- och arkivstudier .....	9
Resultat från inventeringen.....	12
Objekt 1, boplatsläge, stenålder .....	14
Objekt 2, Läge för medeltida bytomt och förhistoriskt boplatsläge .....	16
Objekt 3, boplatsläge, stenålder .....	19
Objekt 4. Fornlämningsliknande bildningar .....	19
Objekt 5. Husgrund. Historisk tid.....	19
Objekt 6, Väg .....	19
Resultat från utredningsgrävningen .....	21
Objekt 2 .....	21
Objekt 4 .....	24
Utvärdering av resultaten i förhållande till undersökningsplanen .....	24
Referenser .....	25
Bilagor .....	26



Figur 1. Karta över Stockholm och Södertälje med Rönninge och platsen för utredningsområdet markerad med en svart ring. Skala 1:250 000.

## Sammanfattning

I maj och december år 2020 genomförde Arkeologgruppen AB en arkeologisk utredning etapp 1 och 2 inom fastigheten Rönninge 1:10, m.fl, Salems kommun, Södermanland. Utredningsområdet uppgick till cirka 31 hektar. Vid fältinventeringen, etapp 1, noterades följande objekt:

Objekt	Beskrivning	Antikvarisk status
1	Boplatsläge stenålder	Eventuell fornlämning
2	Läge för medeltida bytomt samt förhistorisk boplat	Eventuell fornlämning
3	Boplatsläge stenålder	Eventuell fornlämning
4	Fornlämningsliknande lämningar i form av stensättningsliknande lämningar	Eventuell fornlämning
5	Husgrund, historisk tid	Övrig kulturhistorisk lämning
6	Väg, äldre väg till gården	Övrig kulturhistorisk lämning

Tabell 1: Vid utredningen etapp 1 konstaterades följande arkeologiska objekt 1–6 samt dess antikvariska status före den arkeologiska utredningen etapp 2.

Vid den efterföljande utredningsgrävningen, etapp 2, utreddes objekten 2 och 4. Inom objekt 2 drogs 22 schakt som var mellan 5–22 meter långa och 0,3–0,35 m djupa. I tre schakt hittades anläggningar i form av stolphål och nedgrävningar. Ett stolphål daterades genom <sup>14</sup>C till 1500-tal. Lämningarna utgör fornlämning och har fått lämningsnummer L2021:1453.

Inom objekt 4 valdes en av de stensättningsliknande lämningarna ut för att utröna om det rörde sig om fornlämning. Lämningen visade sig vara anlagd av löst liggande stenar som inte bildade någon packning. I och under stenarna fanns tegel ner till den sterila botten. Objekt 4 tolkades som ett eventuellt stenparti för växter vilken kan höra ihop med en terrassering eller berså belägen strax intill objektet.

Objekt	Beskrivning	Antikvarisk status
2	Bytomt/gårdstomt	Fornlämning
4	Fornlämningsliknande lämningar i form av stensättningsliknande lämningar	Ej fornlämning

Tabell 2: Antikvarisk status för objekt 2 och 4 efter arkeologisk utredning etapp 2, utredningsgrävning.

## Uppdraget

### Inledning

I samband med upprättandet av ny detaljplan för området kring Rönninge kungsgård, Salems kommun, Södermanland har Arkeologgruppen AB genomfört en arkeologisk utredning etapp 1 och 2. Detaljplaneområdet, tillika utredningsområdet för den arkeologiska utredningen etapp 1, var cirka 31 hektar stort och beläget inom fastigheten Rönninge 1:10 med flera. Arkiv- och kartstudier samt fältinventering genomfördes i maj 2020. Etapp 2, utredningsgrävningen, genomfördes i december 2020. Beslutande i ärendet var Länsstyrelsen i Stockholms län (dnr 431-57685-2020), kostnadsansvaret bars av Salems kommun.

### Syfte och målgrupper

Syftet med den arkeologiska utredningen var att klarlägga förekomst av fornlämningar inom utredningsområdet. Dessutom skulle eventuella lägen för förhistoriska boplatser och andra typer av möjliga fornlämningar karteras.

Resultaten från utredningen ska kunna användas som underlag till Länsstyrelsen vid den fortsatta tillståndsprövningen och utgöra underlag inför eventuella kommande arkeologiska åtgärder. Resultaten ska också kunna användas som underlag i Salems kommuns fortsatta planering.

Utredningens målgrupper är därmed främst Länsstyrelsen i Stockholms län och Salems kommun.

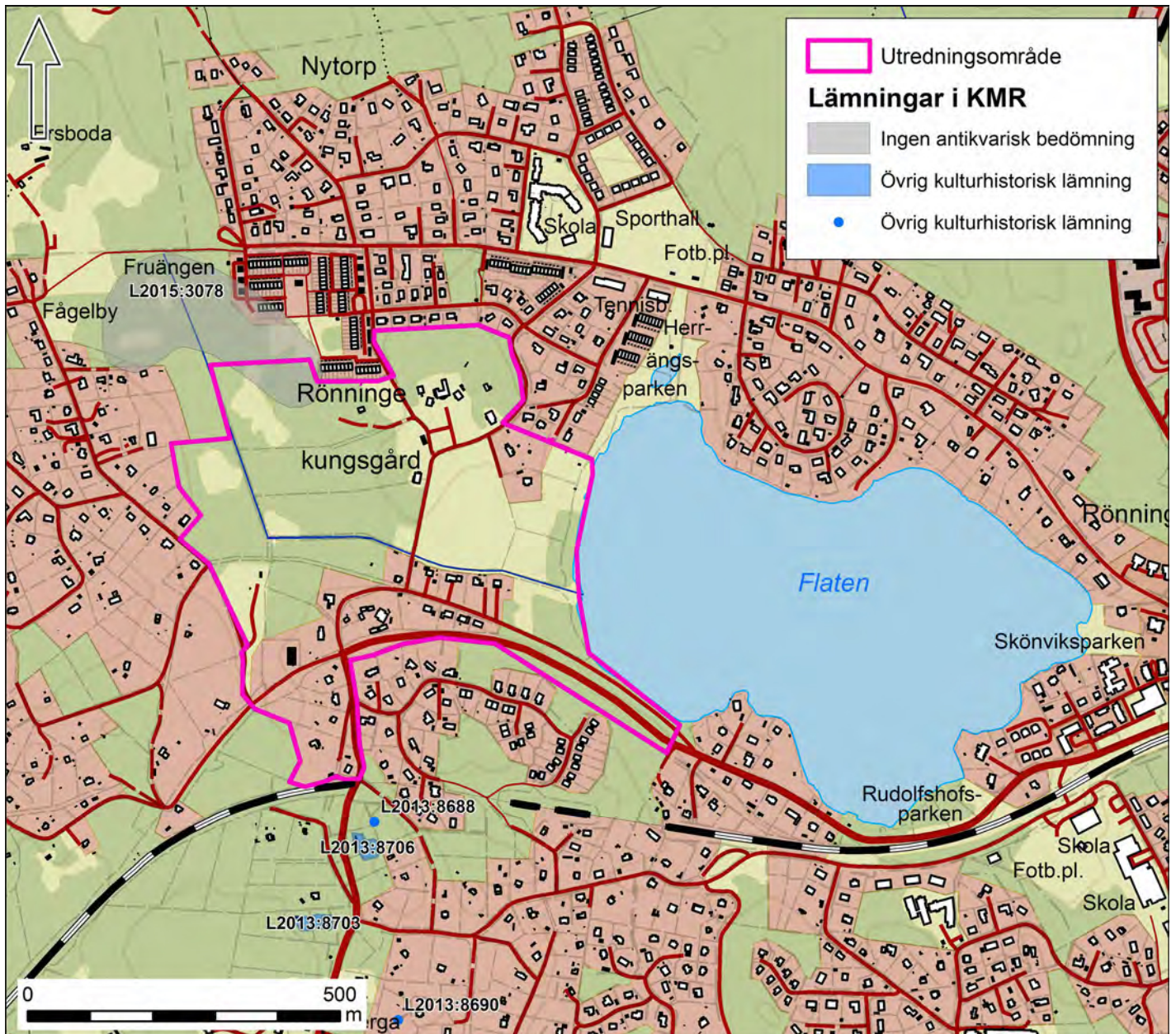
## Metod och genomförande

Den arkeologiska utredningen etapp 1 och 2 omfattade:

- *Kart- och arkivstudier; vilka genomfördes i de digitala arkiven och omfattade en genomgång av KMR samt av rapporter över tidigare utförda arkeologiska utredningar och undersökningar i närområdet. Det historiska kartmaterialet analyserades i Lantmäteriets historiska kartarkiv som finns tillgängligt på Internet. Detta innefattade Rikets allmänna kartverk, Lantmäteristyrelsens kartarkiv samt Lantmäterimyndighetens kartarkiv. En genomgång av Historiska museets fynddatabas gjordes i syfte att identifiera eventuella lösfynd eller äldre inlösta fynd från närområdet.*
- *Fältinventering; vilket innebar en okulär besiktning av utredningsområdet för att bedöma lämpliga boplatslägen och identifiera eventuella lämningar synliga ovan mark, men inte registrerade i KMR. De västra delarna av utredningsområdet, som utgör resterna efter den idag utdikade Lillsjön, var otillgängliga på grund av tät slyvegetation och bitvis mycket blöta, vilket gör att området fick en lägre inventeringsgrad än övriga delar av utredningsområdet.*
- *Utredningsgrävning i form av sökschaktsgrävning inom delar av objekt 2 samt objekt 4. Schaktningen inom objekt 2 genomfördes skiktvis ned till anläggningsnivå eller till steril botten. Schakt med lämningar utvidgades till en del för att söka ytterligare lämningar. För objekt 4, som utgjordes av fornlämningslikande lämningar i form av stensättningsliknande lämningar, användes en något annan metodik. En av de förmodade stensättningarna torvades av med hjälp av grävmaskin och handrensades grovt. Större stenar lyftes bort med maskin.*

Samtliga schakt, lämningar och boplatslägen mättes in med RTK-GPS, beskrevs och fotograferades.





Figur 2. Området kring Rönninge kungsgård med utredningsområdet markerat i lila. Skala 1:10 000.

## Utredningsområdet

### Dagens natur- och kulturmiljö

Utredningsområdet vid Rönninge Kungsgård är beläget i den västra utkanten av tätorten Rönninge. I öster gränsar området mot sjön Flaten och i väster mot den idag utdikade Lillsjön. Terrängen i området utgörs av ett sprickdalslandskap som är kraftigt kuperat med höjder upp till 50 meter över havet.

Rönninge Kungsgård utgör en reminiscens av det äldre odlingslandskapet i området och man kan fortfarande avläsa gårdens in- och utägomarker i dagens landskap, trots att de till delar är bebyggda med småhus. Gårdens mangårdsbyggnad ligger på en markant höjd, i en svag sydslutning med högre höjder, cirka 50 meter över havet, norr om gårdsbyggnaden. Sydväst om mangårdsbyggnaden finns en ekonomibygnad som tidigare ingått i gårdens ladugårdar. Den tidigare odlingsmarken återfinns runt gårdens mangårdsbyggnad, i samtliga väderstreck. Väster om gården finns en sentida torpbebyggelse belägen på ett impediment.

Väster om gården har det tidigare legat en sjö, Lillsjön, vilken började dikas ut vid mitten av 1800-talet tills den var mer eller mindre försvunnen. Syftet var att skapa mer odlingsbar mark och möjliggöra för torvtäkt. Trots utdikningen, som utgörs av långa, djupa krongränder, är stora delar av utredningsområdet i väster fortfarande blött och sankt.

Inom utredningsområdet finns inga kända fornlämningar eller övriga kulturhistoriska lämningar, däremot finns en fyndplats för en stockbåt. Båten hittades år 1916, dess exakta fyndplats är inte känd, varför fyndplatsen är svepande angiven i KMR, se L2015:3078. En del av den eventuella fyndplatsen tangerar utredningsområdet i norr.

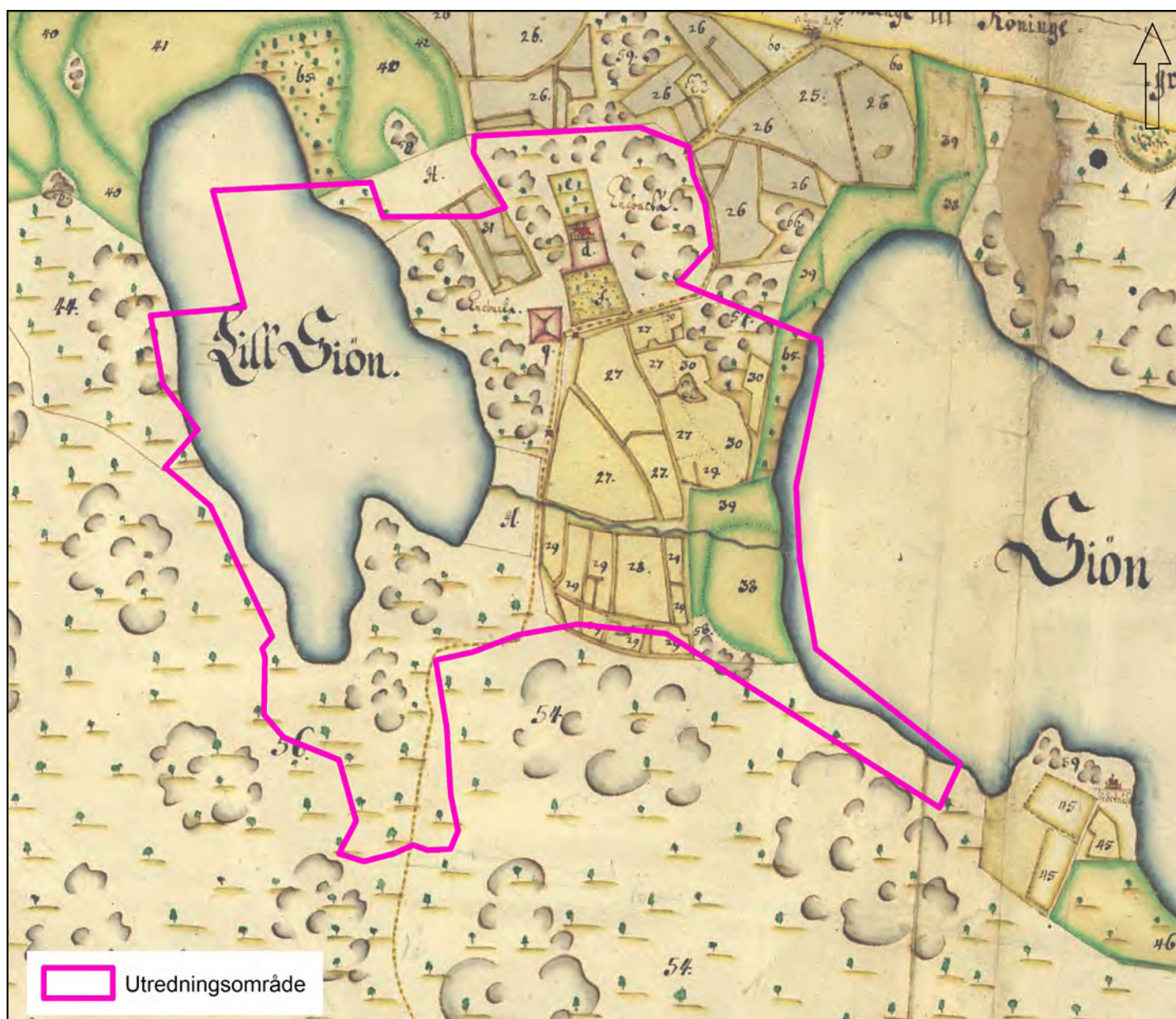
### Den äldre kulturmiljön, kart- och arkivstudier

Utredningsområdet är beläget på inägomarken till den historiska enheten Rönninge gård och på de utdikade markerna där sjön Lillsjön har legat, se figur 3 på nästa sida.

I det historiska kartmaterialet framträder Rönninge gård första gången i texten till en arealavmätning av Uttringe (Yttringe) gård (Lantmäterimyndighetens arkiv akt 01-sae-8) där man kan läsa att den nuvarande huvudbyggnaden uppfördes år 1662. I samma text anges att man lät anlägga den park och trädgård som finns norr om huvudbyggnaden samt den fruktträdgård som finns söder om byggnaden och som idag till viss del utgör en parkeringsplats. Vid detta tillfälle lät man också bygga en ladugård, belägen på samma ställe där en äldre ekonomibygnad återfinns idag, sydväst om



huvudbyggnaden. Att placera en, helst fyrlängad, ladugård en bit från själva huvudbyggnaden var vanligt vid den här tiden på säterierna. Vid Rönninge gård förefaller det aldrig har varit mer än tre ekonomibyggnader och stallar samtidigt. Av ladugårdsbyggnaderna finns endast en länga kvar, resterande har rivits under 1900-talet, i olika omgångar.



Figur 3. Geometrisk avmätning av Rönninge gård år 1706. Mangårdsbyggnaden syns i utredningsområdets norra del som litt. d. och ladugården sydväst om mangårdsbyggnaden. Åkrarna, som brukas i tvåskifte, återfinns i samtliga väderstreck runt gården. Utredningsområdet är markerat med rosa. Karta från Lantmäteristyrelsens arkiv, akt A84-26:1.



Figur 4. Den kvarvarande ekonomibyggnaden vid Rönninge gård.  
Foto från öster.

Rönninge gård ska enligt Nordisk familjebok ([www.runeberg.org](http://www.runeberg.org)) ha sitt ursprung i ett, i slutet av 1500-talet, nyanlagt torp under Uttringe gård. Gården Uttringe köptes av Gustav Vasa år 1538 och gick sedan vidare till hans son hertig Johan. Gården fortsatte att finnas i släktens ägo fram till år 1654, då den såldes till sekreteraren i bergskollegium M. Lindeström, som lät uppföra säteriet år 1662. Dessa uppgifter har inte gått att kontrollera inom ramen för detta projekt. Konstateras kan dock att namnformen Rönninge varken förekommer i DMS (Det medeltida Sverige), SOFI (Ortnamnsregistret i Uppsala) eller i SDHK (medeltidsbrevet) under medeltiden.

Gårdarna Rönninge och Uttringe är intimt förknippade med varandra och vilken gård som varit huvudgård på ägan har växlat efter att säteriet Rönninge gård stod klart. I början av 1900-talet köptes Rönninge gård av Frälsningsarmén som inrättade ett vilohem på gården, i och med det bröts gårdarnas gemensamma historia.

Cirka 1 kilometer öster och sydöst om utredningsområdet finns två fornborgar, L2014:8639 (Östertälje 161:1) och L2014:9183 (Östertälje 162:1). De bägge fornborgarna har i äldre tid varit vattenanknutna i väster, mot utredningsområdet, vilket gör att avståndet mellan dem varit betydande. Fornlämningsskilderna är därmed sådana att i princip inga lämningar från förhistorisk tid, utöver borgarna, är kända i närområdet.

Från historisk tid finns två stenbrott, L2013:8688 (Salem 495) och L2013:8706 (Salem 502), cirka 200 meter öster om utredningsområdet, och en lägenhetsbebyggelse L2013:8703 (Salem 499) 350 meter söder om utredningsområdet.

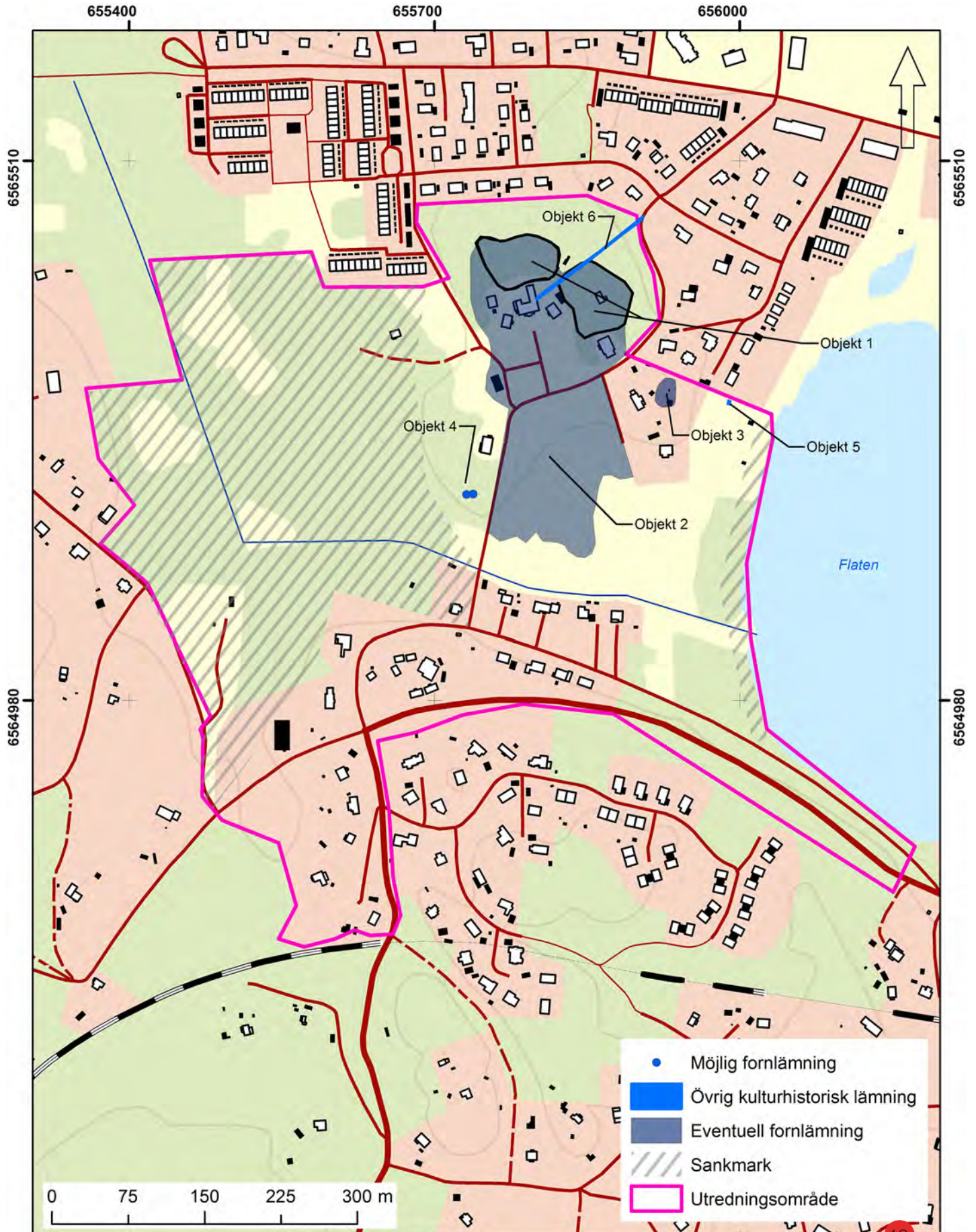
## Resultat från inventeringen

Inom utredningsområdet har sex objekt dokumenterats, det rör sig om fyra eventuella fornlämningar och två övriga kulturhistoriska lämningar.

Objekt	Beskrivning	Antikvarisk status
1	Boplatsläge stenålder	Eventuell fornlämning
2	Läge för medeltida bytomt och förhistorisk boplats	Eventuell fornlämning
3	Boplatsläge stenålder	Eventuell fornlämning
4	Fornlämningsliknande lämningar i form av stensättningsliknande lämningar	Eventuell fornlämning
5	Husgrund, historisk tid	Övrig kulturhistorisk lämning
6	Väg, äldre väg till gården	Övrig kulturhistorisk lämning

Den ovan nämnda stockbåten som hittades år 1916, L2015:3078, har inte tagits med som ett arkeologiskt objekt i den här utredningen.





Figur 5. Plan med samtliga objekt, 1–6, som dokumenterades vid fältinventeringen. Skala 1:5000.





Figur 6. Möjligt boplatssläge från stenåldern. Foto från söder.

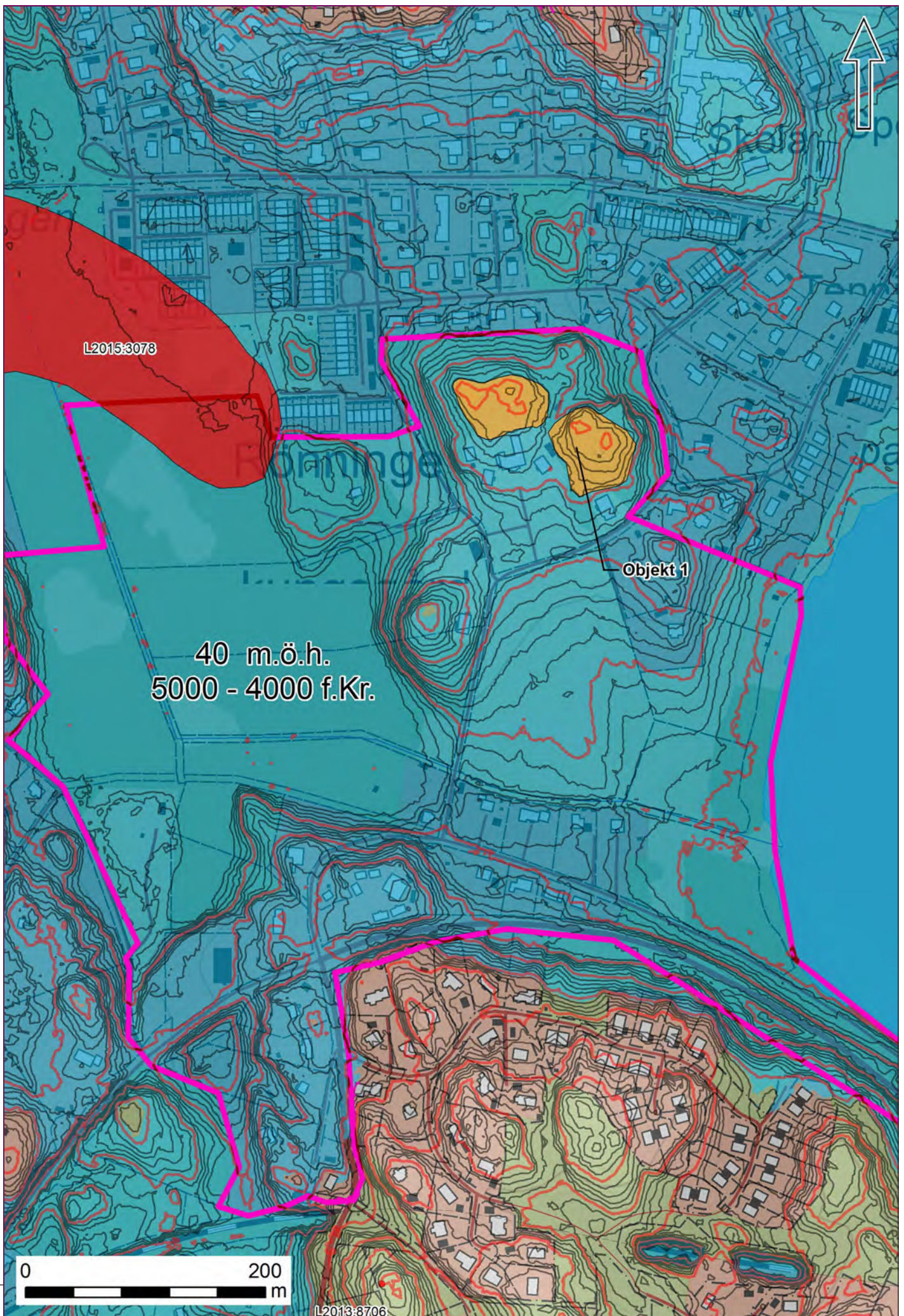
## Objekt 1. Boplatssläge, stenålder

Objektet är beläget på två höjdparter norr och väster om mangårdsbyggnaden till Rönninge kungsgård. Höjdparterna skiljs åt av en ravin, där en äldre väg löper, se objekt 6. Ytorna är cirka 50×50 meter stora. Höjden i väster är naturligt fri från sten och i terrängen finns stenfria platåer, mot söder och öster. Höjden i öster har, framförallt under 1900-talet, nyttjats för rekreation och här har också en trädgård anlagts vid säteribildningen år 1662, varför det är svårt att avgöra om den är röjd eller naturligt fri från sten.

På den östra höjden har markberedningar gjorts för att erhålla plana ytor. Höjderna inom objektet ligger på 45–50 meter över havet, och utgör enligt strandlinjekartan öar i en innerskärgård åren 4000–5000 f.Kr. Undergrunden utgörs av berg med ett ytlager av sandig morän, se figur 7.

- *Antikvarisk status: eventuell fornlämning.*
- *Skador: markberedningar i modern tid.*





Figur 7. Strandlinjekarta, 40 meter över havet, för åren 4000–5000 f.Kr. Skala 1:5000.





Figur 8. Den södra delen av boplatsläget objekt 2 som idag utgörs av igenlagd åkermark. Foto från norr.

## Objekt 2. Läge för medeltida bytomt och förhistoriskt boplatsläge

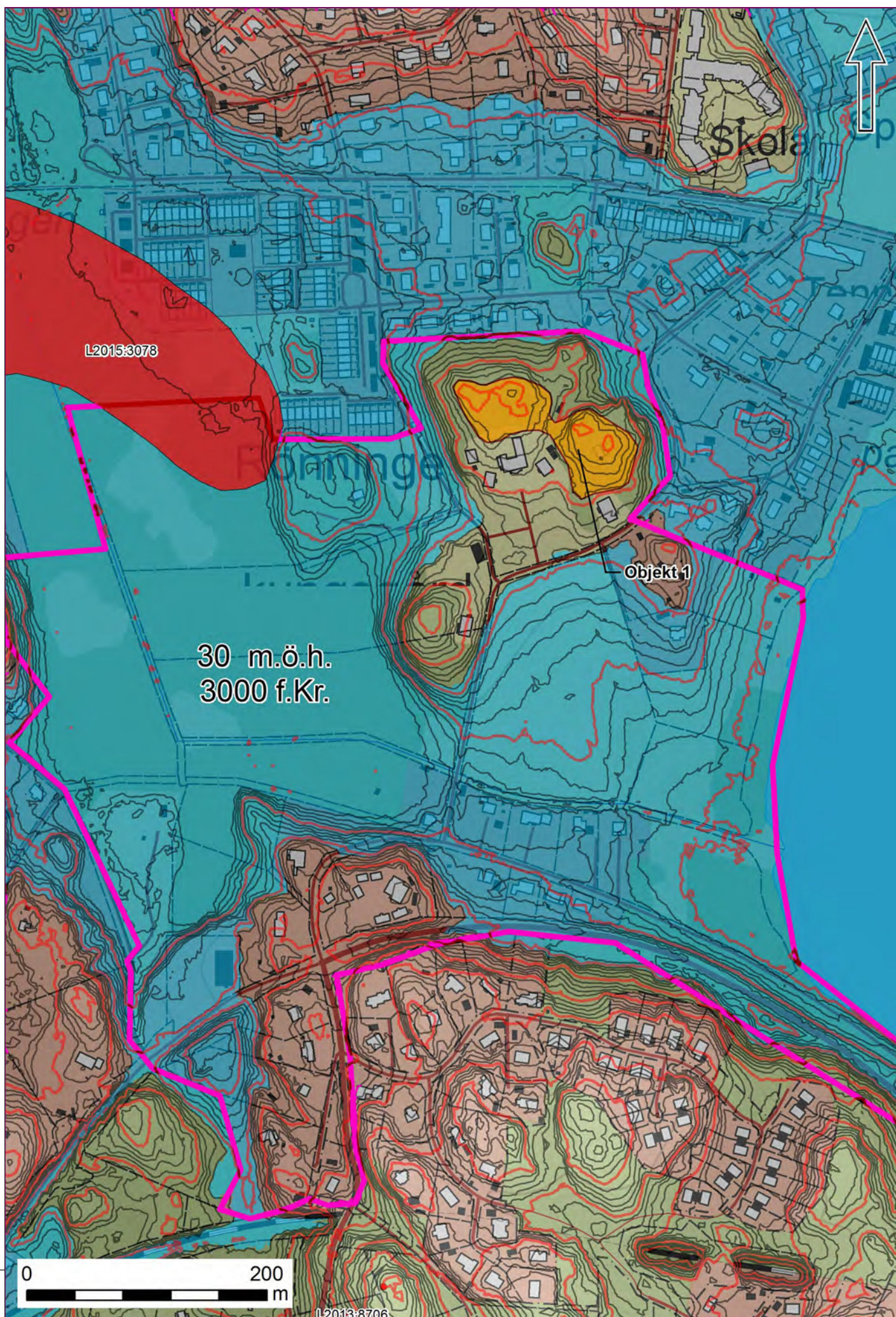
En 250×100 meter stor södervänd yta som bedöms kunna utgöra platsen för en medeltida bytomt, det medeltida Uttringe torp och ett förhistoriskt boplatsläge. Läget, på en utstickande udde med högre, branta partier i norr, öster och väster utgör ett skyddat läge för en bosättning. Den äldre väg som återfinns i ravinen mellan två höjder, se objekt 6, skulle kunna vara den ursprungliga vägen till en bosättning i området under yngre järnålder–medeltid.

Först längre fram i tiden, när vattnet drar sig tillbaka, får området landkontakt med Uttringe gård i söder, i vars ägor Uttringe torp kom att införlivas. Fram tills detta sker måste platsen ses som en bebyggelseenhet hörande till ett annat landskapsrum än Uttringe gårds. Den särhågnade yta som i konceptkartan från år 1706 anges som trädgård, söder om huvudbyggnaden, och som delvis finns kvar som fruktträdgård och parkeringsplats skulle möjligen kunna utgöra ett äldre läge för Uttringe torp (Lantmäterimyndighetens arkiv akt 01-sae-8).

Höjderna inom objektet ligger mellan 25–40 meter över havet, med de lägsta partierna i söder. Jordmånen utgörs i norr, vid dagens Rönninge Kungsgård, av sandig morän som övergår i glaciala och postglaciala leror i söder.

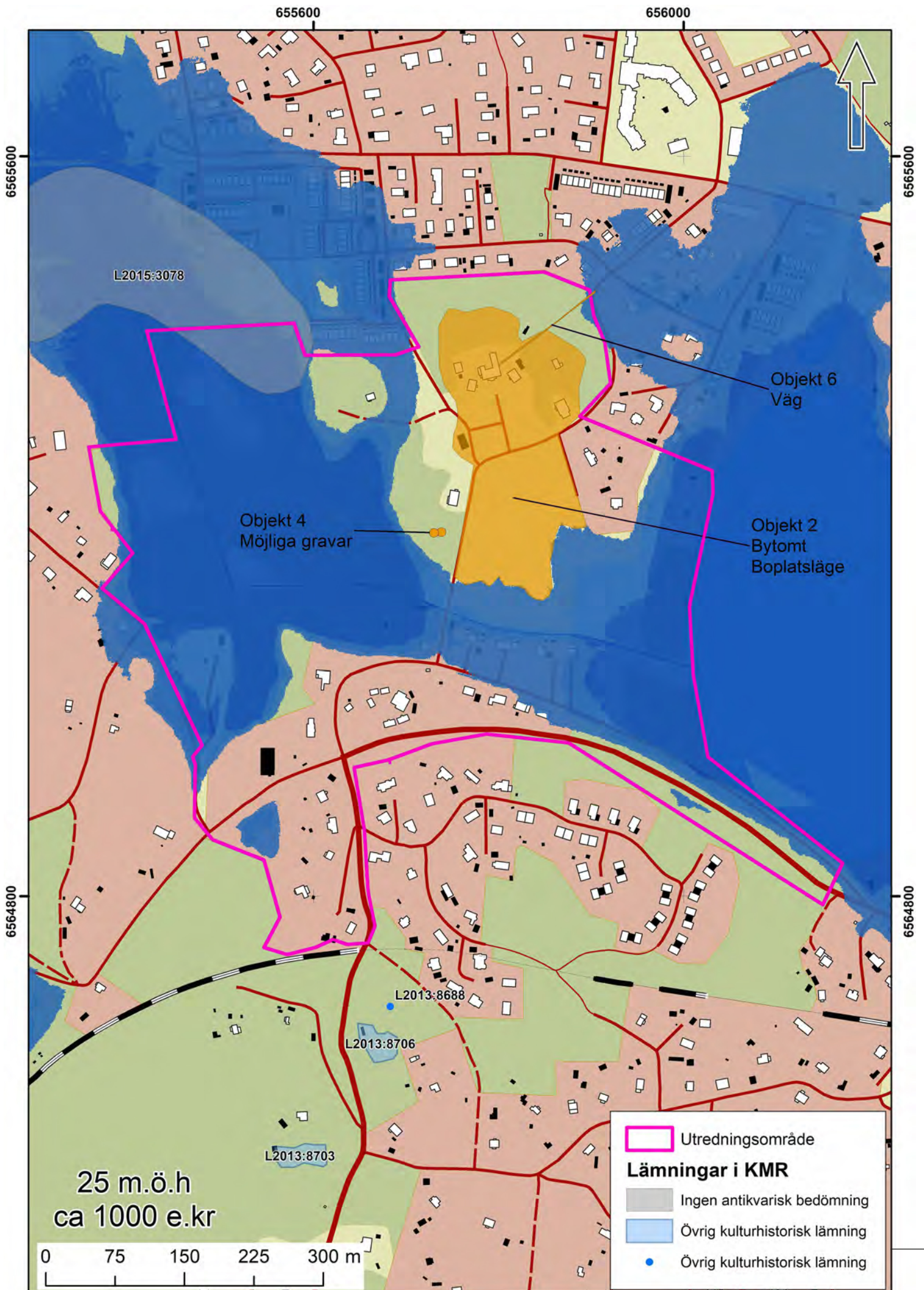
- *Antikvarisk status: eventuell fornlämning.*
- *Skador: markberedningar i modern tid.*





Figur 9. Strandlinjekarta, 30 meter över havet, cirka 3000 f.Kr. Skala 1:5000.





Figur 10. Strandlinjekarta, 25 meter över havet, cirka 1000 e.Kr. Skala 1:5000.

### Objekt 3. Boplatsläge, stenålder

En cirka 50×50 meter stor yta belägen på en stenfri plåtå i syd- till sydväst på en höjd av cirka 45 meter över havet. Jordmånen på platsen utgörs av sandig morän på berg.

- *Antikvarisk bedömning: eventuell fornlämning.*
- *Skador: inga.*

### Objekt 4. Fornlämningsliknande lämningar

I en sydsluttning, på en stenfri plåtå, fanns två stensättningsliknande lämningar, som kan utgöra två gravar i form av stensättningar eller två röjningsrösen. De är runda till närmast runda, cirka 5 meter i diameter och 0,2–0,3 meter höga. Fyllning med sten i storleken 0,15–0,3 meter. Båda har tendenser till kantkedja mot söder av 0,3 meter stora stenar. Båda är övermossade.

Placeringen i terrängen är sådan, om det rör sig om röjningssten, att det inte är troligt att den kommer från den i söder liggande äldre åkerytan. Detta på grund av höjdskillnaden. De stensättningsliknande lämningarna är belägna på en höjd av 45 meter över havet, medan åkern finns på 22 meter över havet.

- *Antikvarisk bedömning: eventuell fornlämning.*
- *Skador: Något omplockade.*

### Objekt 5. Husgrund. Historisk tid.

Syllstensgrund 6×4,5 meter stor och upp till 0,5 meter hög, bestående av natursten med tuktad utsida av 0,4–0,8 meter stora, rektangulära till kvadratiska stenar. Mot nordväst är grunden utbyggd i senare tid med betongplintar. Huset återfinns på moderna fastighetskartan, men inte på häradsekonomiska kartan från år 1901–06. Till Salems kommun har det kommit in uppgifter om att grunden skulle utgöra rester efter en äldre smedja. Utifrån iakttagelser från fältbesöket förefaller detta inte troligt, då fundament till skorstensstock och värmekälla samt fundament för städ saknas.

- *Antikvarisk bedömning: ej fornlämning.*
- *Skador: inga.*

### Objekt 6. Väg

En 150 meter lång och 2–4 meter bred väg som sluter an till dagens vägnät i korsningen Rönninge Gårdsväg och Herrängsvägen. Vägen löper i en ravin mellan två markanta höjder i öst-västlig riktning. På vissa ställe är vägen uppbyggd. Vägen är fortfarande brukbar.

- *Antikvarisk bedömning: övrig kulturhistorisk lämning*
- *Skador: inga*





*Figur 11. Äldre vägsträckning, objekt 6, som leder till Rönninge Gård.  
Foto från öster.*

## Resultat från utredningsgrävningen

När resultaten från den arkeologiska fältinventeringen kommunicerades med kommunen beslutade de gå vidare med planeringen inom området för de arkeologiska objekten 2 och 4 vilka utredningsgrävdes i december 2020. Nedan följer resultaten från utredningsgrävningen.

### Objekt 2

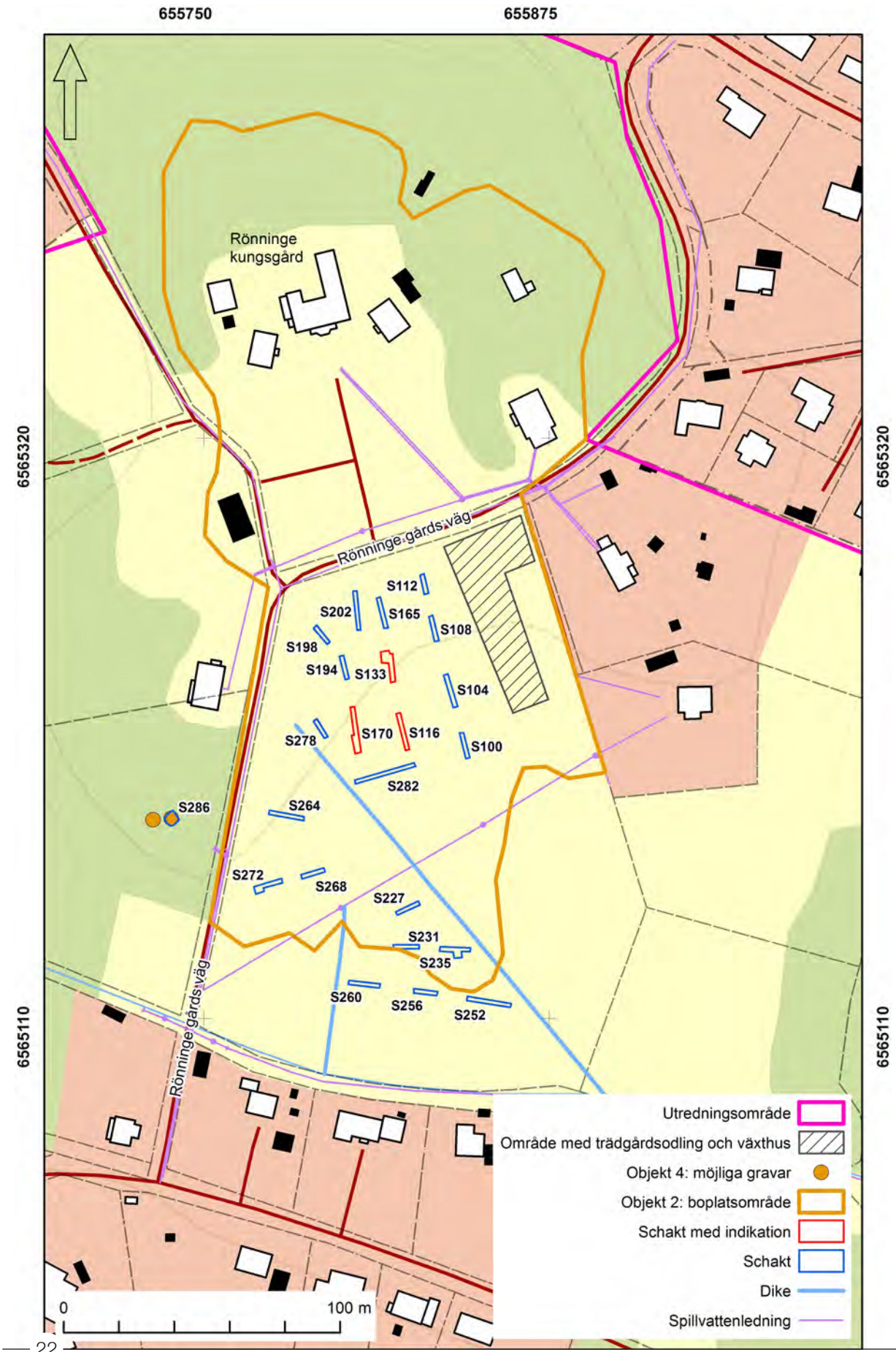
Objekt 2 identifierades vid fältinventeringen som ett bra läge för en medeltida bytomt och även som ett bra läge för en förhistorisk boplats. Då ingen exploatering skulle komma att ske norr om Rönninge gårdsväg, inom hustomten för dagens Rönninge Kungsgård, kom utredningsgrävningen att koncentrera sig till en yta söder om vägen. Ytan var 150×130 meter stor i nord-sydlig riktning, belägen i en svag sydsluttning ner mot ett avrinningsdike i östvästlig riktning. Ytan har tidigare ingått i kungsgårdens inägomark och korsades av ett par större maskingrävda diken, se figur 12.

Inom utredningsområdet drogs 22 schakt som var mellan 7–25 meter långa och 0,3–0,35 meter djupa. Då schakten var belägna i gammal åkermark hade de en likartad stratigrafi. Under grästorven fanns ett 0,25–0,3 meter tjockt ploglager som överlagrade den sterila undergrunden som i huvudsak bestod av lera. I tre schakt, S116, S133 och S170 hittades lämningar i form av fem stolphål och fyra gropar. I schakt S133 hittades tre stolphål på rad, i nord-sydlig riktning, vilka var mycket lika varandra, A141, A150 och A158. De var 0,3 meter i diameter med en fyllning av grå siltig lera. Även stolphålet i S116, A126 hade samma diameter och fyllning som stolphålen i S133. Det femte stolphålet A186, i S170 var något större, 0,35 meter i diameter och med samma fyllning som de andra stolphålen.

I schakten S133 och S170 hittades två nedgrävningar, ett i vardera schaktet. Nedgrävningen A176 i S170 var rund, 1,8 meter i diameter med en fyllning av grå siltig lera med inslag av kol. Nedgrävningen A120 i schakt S116 var mindre, 0,8 meter i diameter men samma sorts fyllning som den andra nedgrävningen och stolphålen.

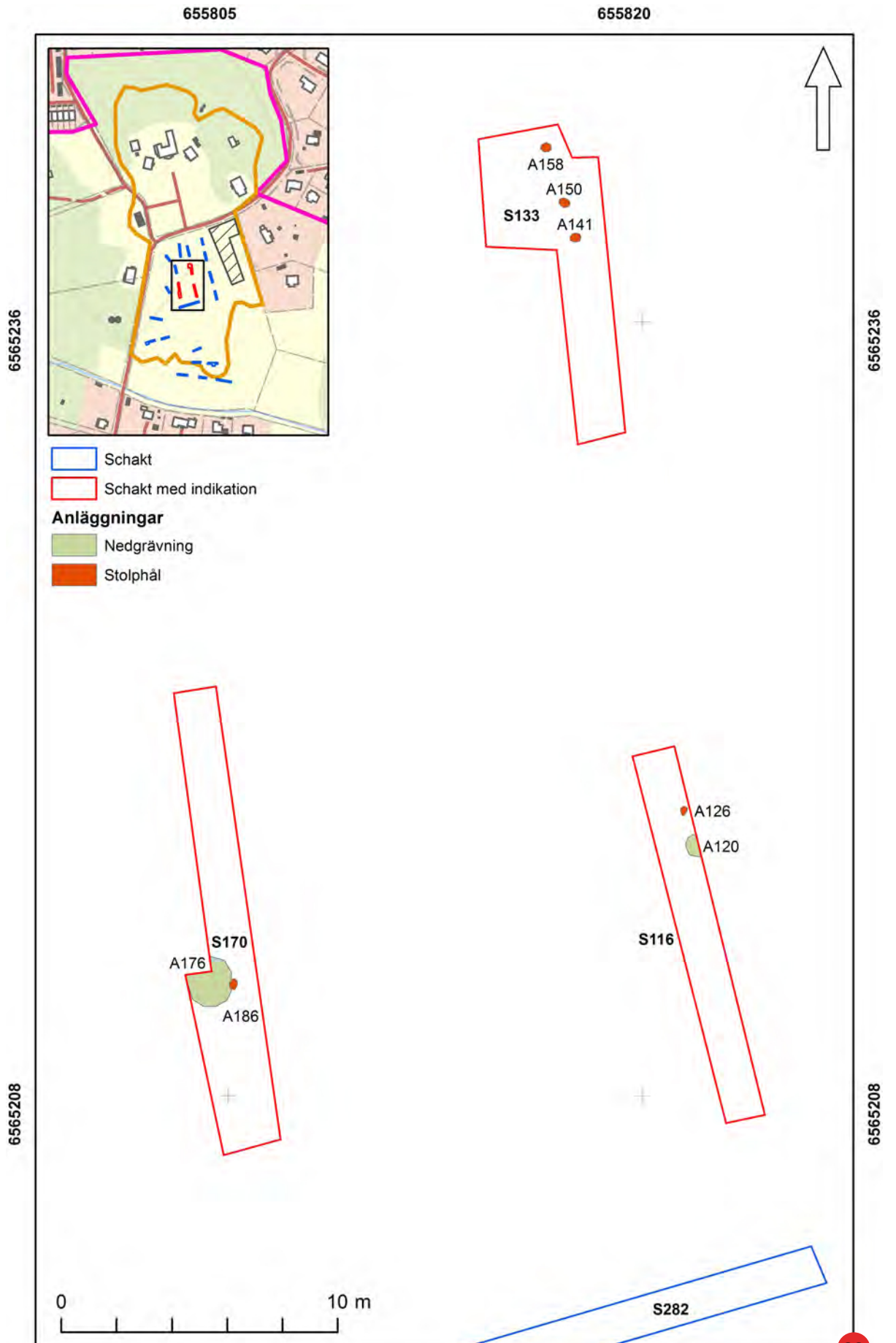
I den nordöstra delen av yta fanns grunden efter ett rivet växthus, se figur 12. Vilken typ av odling som funnits på platsen, om den bara rört själva växthuset eller om det funnits någon form av odling även i området utanför växthuset är inte känt. Kombinationen av funna anläggningar, stolphål och nedgrävningar, och växthus gjorde att det inte gick att utesluta att lämningarna härrörde från odlingsverksamheten. Ett kolprov från stolphålet A150 i schakt S133 skickades därför för <sup>14</sup>C-datering. Kolet kom från anläggningens fyllning. Dateringen visade att det rörde sig om en anläggning från 1500-talet, se bilaga 3. Platsen uppfyller samtliga kriterier i Kulturmiljölagen (KML) för fornlämning, den utgör en bytomt/gårdstomt och har fått lämningsnummer L2021:1436 i KMR. Lämningen är inte avgränsad.





Figur 12. Schaktplan över objekt 2 och 4. Röda schakt markerar schakt med arkeologiska lämningar. Skala 1:2000.





Figur 13. Detalj över schakten S116, S133 och S170 vilka innehöll arkeologiska lämningar i form av stolphål och nedgrävningar. Skala 1:200.

## Objekt 4

Objekt 4 uppmärksammande som två stensättningsliknande lämningar vid fältinventeringen. De var tydliga och distinkt avgränsade mot omgivande ytor. För att avgöra om det rörde sig om gravar torvades lämningen längst mot öster av och handrensades. Det kunde efter avtorvning och rensningen konstateras att lämningen var anlagd och inte naturligt tillkommen. Det kunde också konstateras att det inte rörde sig om någon stensättning i bemärkelsen grav. Lämningen var porös med ett stenmaterial som var grovt och skärvtigt, i det närmaste sprängsten. Den var heller inte så distinkt och avgränsad som den förefallit före avtorvningen, den saknade form och struktur. När några av de stenar som ingick i anläggningen avlägsnades visade det sig att lämningen innehöll en ansevärd mängd tegel, som till delar låg under de ditlagda stenarna. Teglet återfanns ända ner till den sterila undergrunden. Anläggningen skulle kunna utgöra ett stenparti för växter, alltså en trädgårdsanläggning. Tolkningen baseras på anläggningens uppbyggnad samt att den är belägen ett par meter väster om en uppbyggd terrass som kan ha varit en utsiktsplats eller berså och att de två möjliga stensättningarna hör samman med denna.

## Utvärdering av resultaten i förhållande till undersökningsplanen

Uppdraget har genomförts utan avvikelser från syftet eller metoden som har redovisats i undersökningsplanen, vilket innebär att den undersökningsplan och kostnadsberäkning som upprättades inför den arkeologiska utredningen etapp 1 och 2 har följts.



## Referenser

### Tryckta källor

Janzon, K & Rahmqvist, S. 2002. *Det medeltida Sverige*. Band 2. Södermanland:  
1 Tören: Svartlösa, Sotholm.

### Kartor och arkivmaterial

#### HISTORISKA LANTMÄTERIAKTER

Ekonomiska kartan, 1951. Rikets allmänna kartverk, akt J133-10i3b53

Häradsekonomiska kartan, 1901–06, Rikets allmänna kartverk J112-75-23

Rönninge nr 1, 1897. Laga skifteskarta, Lantmäterimyndighetens arkiv akt 01-sae-63.

Uttringe nr 1 (Yttringe) 1, 1706. Arealavmätning, Lantmäterimyndighetens arkiv akt 01-sae-8. Konzeptkarta.

Uttringe nr 1, 1706. Arealavmätning. Lantmäteristyrelsens arkiv akt A84-26:1.

### Webbmaterial

Nordisk familjebok. 1904–1926. Ugglepplagan, tjugofjärde bandet (1916).  
Ryssläder–Sekretär, s. 163. Elektronisk resurs, tillgänglig på Internet:  
<http://runeberg.org/nf/>

# Bilagor

## Bilaga 1. Schakttabell

Samtliga schakt grävdes med en skopbredd om 1,5 m om inget annat anges.

Schaktnr	Längd/m	Djup/m	Beskrivning	Anl
S100	10	0,35	Under 0,3 meter ploglager fanns en steril undergrund av beige-grå lera.	
S104	12	0,35	Under 0,3 meter ploglager fanns en steril undergrund av beige-grå lera.	
S108	9	0,35	Under 0,3 meter ploglager fanns en steril undergrund av beige-grå lera.	
S112	7	0,35	Under 0,3 meter ploglager fanns en steril undergrund av beige-grå lera.	
S116	14	0,35	Under 0,3 meter ploglager fanns en steril undergrund av beige-grå lera.	A120 A126
S133	12x 1,5-4	0,35	Under 0,3 meter ploglager fanns en steril undergrund av beige-grå lera. I övergången mellan ploglagret och sterilen fanns ett mycket tunt, 0,02 meter tjockt lager innehållande kol och bränd lera.	A141 A150 A158
S165	11	0,35	Under 0,3 meter ploglager fanns en steril undergrund av beige-grå lera.	
S170	16x 1,5-2,5	0,35	Under 0,3 meter ploglager fanns en steril undergrund av beige-grå lera.	A176 A186
S194	9	0,35	Under 0,3 meter ploglager fanns en steril undergrund av beige-grå lera.	
S198	8	0,3	Under 0,25 meter ploglager fanns en steril undergrund av beige-grå lera.	
S202	14	0,35	Under 0,3 meter ploglager fanns en steril undergrund av beige-grå lera.	
S227	9	0,35	Under 0,3 meter ploglager fanns en steril undergrund av beige-grå lera.	
S231	9	0,35	Under 0,3 meter ploglager fanns en steril undergrund av beige-grå lera.	
S235	11x 1,5-4	0,35	Under 0,3 meter ploglager fanns en steril undergrund av beige-grå lera.	
S252	16	0,35	Under 0,3 meter ploglager fanns en steril undergrund av beige-grå lera.	
S256	8	0,35	Under 0,3 meter ploglager fanns en steril undergrund av beige-grå lera.	
S260	11	0,35	Under 0,3 meter ploglager fanns en steril undergrund av beige-grå lera.	
S264	13	0,35	Under 0,3 meter ploglager fanns en steril undergrund av beige-grå lera.	



S268	9	0,35	Under 0,3 meter ploglager fanns en steril undergrund av beige grå lera.	
S272	10× 1,5–2,5	0,35	Under 0,3 meter ploglager fanns en steril undergrund av beige grå lera.	
S278	8	0,35	Under 0,3 meter ploglager fanns en steril undergrund av beige grå lera.	
S282	22	0,35	Under 0,3 meter ploglager fanns en steril undergrund av beige grå lera.	
S286	4,5×4,5		Se objekt 4	

## Bilaga 2. Anläggningsbeskrivningar

Anl-nr	Kontext	Typ	Storlek/m	Beskrivning
A120	S116	Nedgrävning	0,8	Rund. I ytan fyllning av grå siltig lera med inslag av kol.
A126	S116	Stolphål	0,3	Rund. I ytan fyllning av grå siltig lera med inslag av kol.
A141	S133	Stolphål	0,3	Rund. I ytan fyllning av grå siltig lera med inslag av kol.
A150	S133	Stolphål	0,3	Rund. I ytan fyllning av grå siltig lera med inslag av kol. Kolprov finns från anläggningen, PK169.
A158	S133	Stolphål	0,3	Rund. I ytan fyllning av grå siltig lera med inslag av kol.
A176	S170	Nedgrävning	1,8	Rund. I ytan fyllning av grå siltig lera med inslag av kol.
A186	S170	Stolphål	0,35	Rund. I ytan fyllning av grå siltig lera med inslag av kol.
A214		Husgrund		Recent husgrund från ett växthus.

Uppsala 2021-03-10



UPPSALA  
UNIVERSITET

Ångströmlaboratoriet  
Tandemlaboratoriet

Kol-14 gruppen

Besöksadress:  
Ångström Laboratoriet  
Lägerhyddsvägen 1

Postadress:  
Box 529  
751 20 Uppsala

Telefon:  
018 – 471 3124

Telefax:  
018 – 55 5736

Hemsida:  
<http://www.tandemlab.uu.se>

E-post:  
[radiocarbon@physics.uu.se](mailto:radiocarbon@physics.uu.se)

Sabina Larsson  
Arkeologgruppen i Örebro AB  
Radiatorvägen 11  
702 27 ÖREBRO

## Resultat av <sup>14</sup>C datering av träkol från Salem, Södermanland. (p 3400)

### Förbehandling av träkol:

1. Synliga rottrådar borttages.
2. 1 % HCl tillsätts (10 h, under kokpunkten) (karbonat bort).
3. 1 % NaOH tillsätts (10 h, under kokpunkten). Löslig fraktion fälls genom tillsättning av konc. HCl. Fällningen som till största delen består av humusmaterial, tvättas, torkas och benämns fraktion SOL. Olöslig del, som benämns INS, består främst av det ursprungliga organiska materialet. Denna fraktion ger därför den mest relevanta åldern. Fraktionen SOL däremot ger information om eventuella föroreningars inverkan.

Före mätningen av <sup>14</sup>C-innehållet i acceleratoren förbränns det tvättade och intorkade materialet, surgjort till pH 4, till CO<sub>2</sub>-gas som i sin tur grafiteras genom en Fe-katalytisk reaktion. I den aktuella undersökningen har fraktionen INS daterats.

### RESULTAT

Labbnummer	Prov	δ <sup>13</sup> C‰ V-PDB	<sup>14</sup> C ålder BP
Ua-69079	Möljesta A100	-24,0	1 248 ± 28
Ua-69080	Rönninge PK169	-29,5	342 ± 28

Med vänliga hälsningar

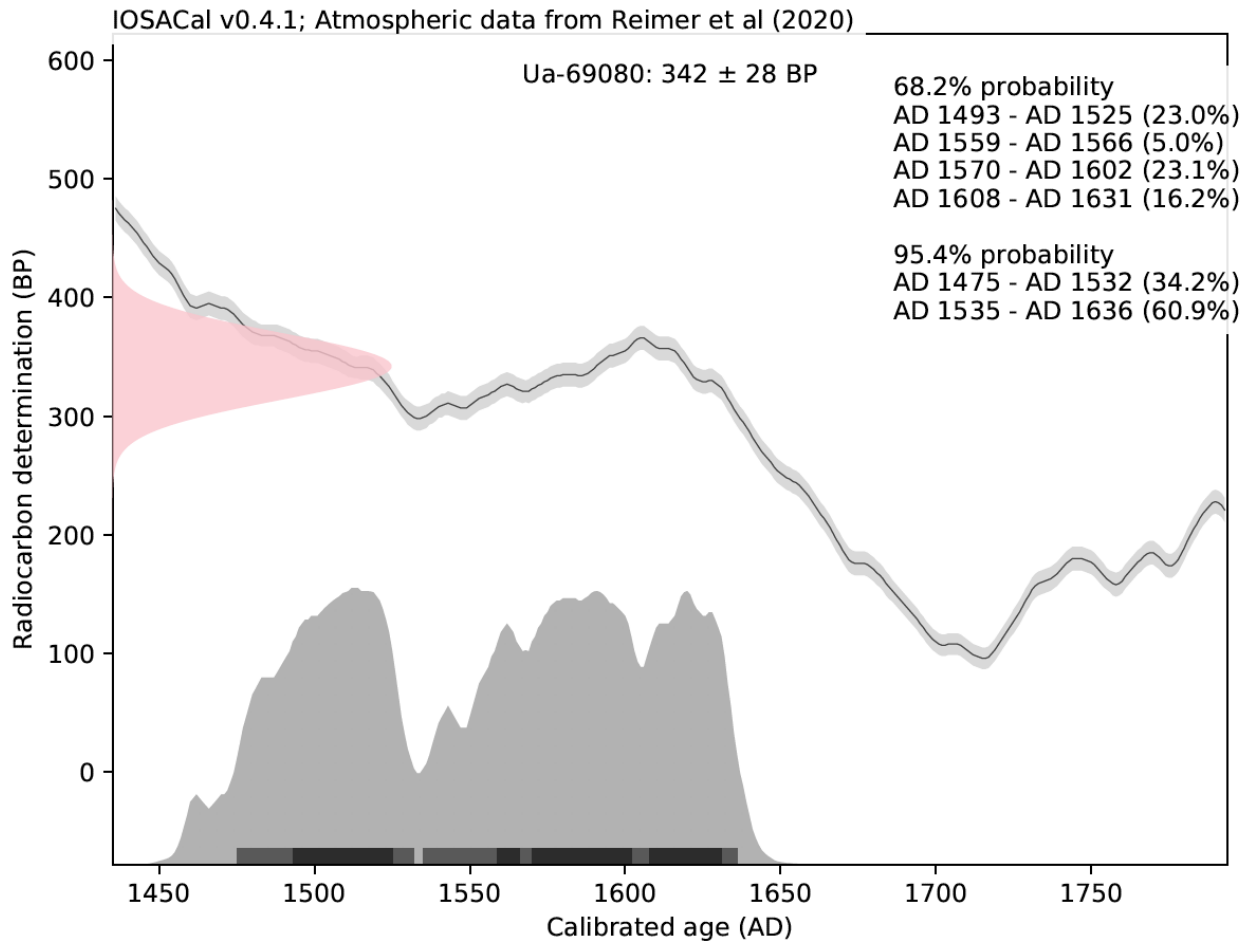
Lars  
Beckel

Daniel Primetzhofer/Lars Beckel

Digitally signed by  
Lars Beckel

Date: 2021.03.11  
12:54:50 +01'00'





Arkeologgruppen AB

---

RAPPORT 2020:40

