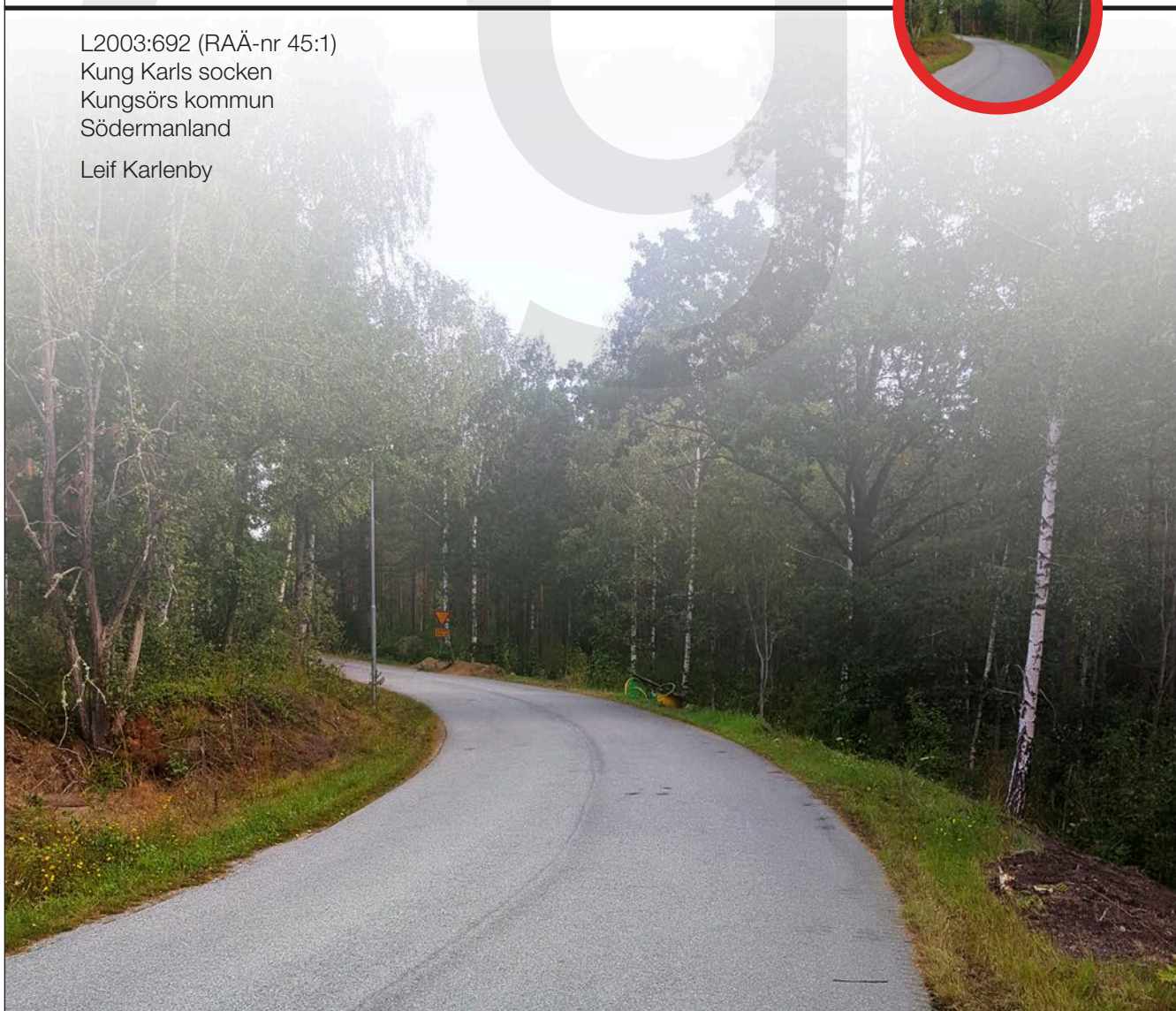


En sektion genom en hålväg söder om Kungsör

L2003:692 (RAÄ-nr 45:1)
Kung Karls socken
Kungsörs kommun
Södermanland
Leif Karlenby



ARKEOLOGGRUPPEN I ÖREBRO AB

Radiatorvägen 11, 702 27 Örebro

Telefon 019-609 04 10

www.arkeologgruppen.se

arkeologgruppen@arkeologgruppen.se

Översigtskarta över Södermanlands län med platsen för undersökningen markerad i rött.



© 2019 Arkeologgruppen AB
Arkeologgruppen rapport 2019:46

Författare	Leif Karlenby
Kvalitetsgranskning	Nina Balknäs
Grafisk form	Nina Balknäs
Omslagsfoto	Vägen som passerar utredningsområdet och gravfältet. Foto från söder.
Foto	Arkeologgruppen AB om inte annat anges i figurtexten.

Kartor ur allmänt kartmaterial, © Lantmäteriet Dnr R50223371_180001



ARKEOLOGGRUPPEN AB, RAPPORT 2019:46

ARKEOLOGISK UNDERSÖKNING
I FORM AV SCHAKTNINGSÖVERVAKNING

En sektion genom en halv väg söder om Kungsör

L2003:692 (RAÄ-nr 45:1)
Kung Karls socken
Kungsörs kommun
Södermanland

Leif Karlenby

Lst dnr 431-5528-2018

Tekniska och administrativa uppgifter

Län Västmanland
Kommun Kungsör
Landskap Södermanland
Socken Kung Karl
Fastighet Lockmora 1:32

Fornlämningsnummer L2003:692/Kung Karl 45:1
Lämningsstyp Hålväg
Datering Yngre järnålder – nyare tid

Typ av undersökning Arkeologisk undersökning
i form av schaktningsövervakning

Länsstyrelsens beslutsdatum 2018-11-19

Länsstyrelsens diarienummer 2018-5528-2018

Uppdragsnummer i Fornreg

Arkeologgruppens projektnummer Ag2018_91

Projektledare Leif Karlenby

Fältpersonal Leif Karlenby

Undersökningstid 2019-08-20

Exploateringsyta 10 m²

Undersökt yta 5 m², 5 löpmeter

Inmätningsteknik RTK-GPS

Koordinatsystem SWEREF 99 TM

Höjdsystem RH 2000

Arkiv

Arkivmaterial förvaras tillsvidare hos Arkeologgruppen AB.

Digitalt arkiv

Digitala data förvaras tillsvidare hos Arkeologgruppen AB.

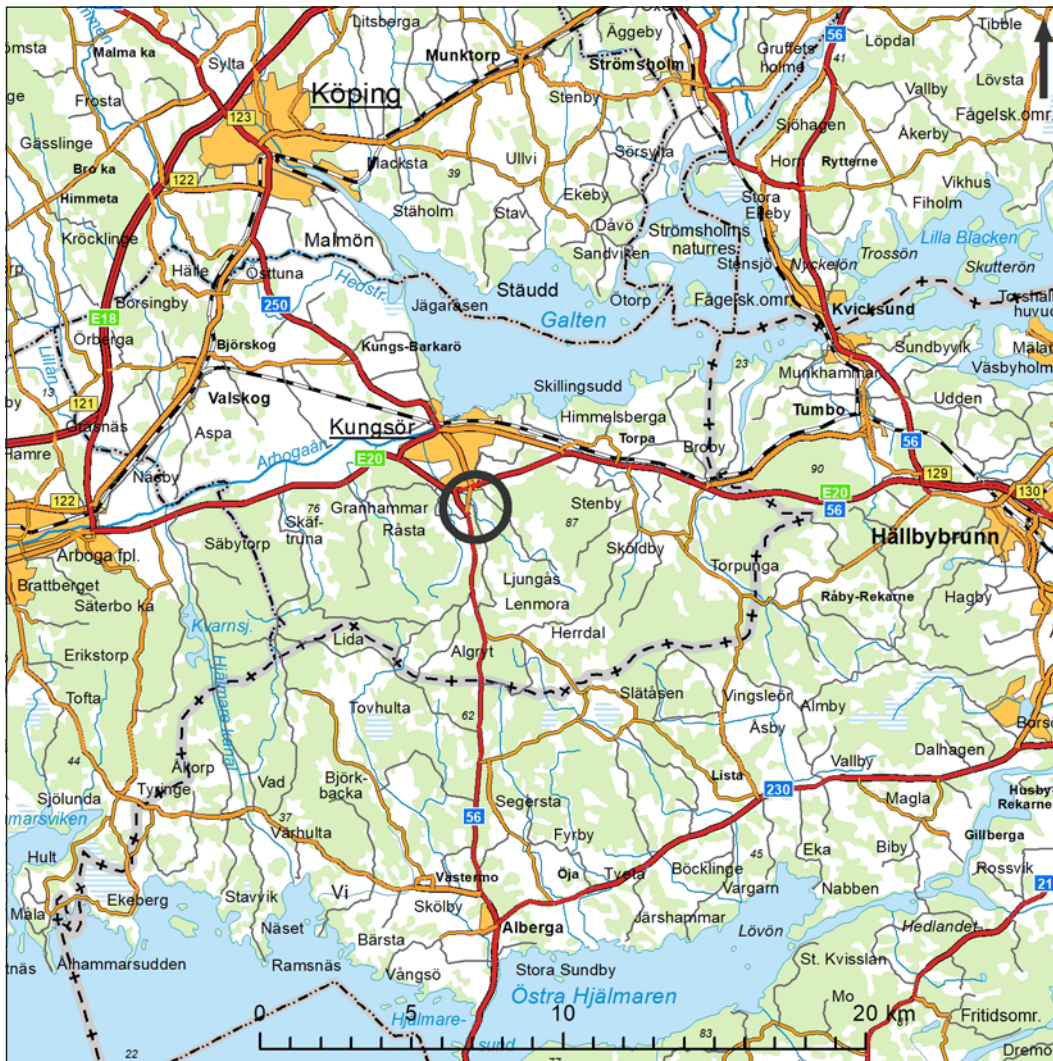
Fynd

Inga fynd påträffades.

Innehållsförteckning

Sammanfattning	5
Inledning	5
Bakgrund och kulturmiljö	7
Tidigare undersökningar	7
Syfte och frågeställningar	7
Metod	9
Resultat	11
Hålvägens egentliga placering	11
Grävningen	11
Datering av hålvägen	12
Tolkning	13
Utvärdering av resultaten i förhållande till undersökningsplanen	14
Referenser	15
Tekniska och administrativa uppgifter	16

En sektion genom en halv väg söder om Kungsör



Figur 1. Karta över Kungsör med omnejd med den aktuella undersökningsplatsen markerad med svart cirkel. Skala 1:250 000.

Sammanfattning

I samband med nedläggning av fiberkabel i området söder om Kungsör, skulle arbetena komma att beröra en hålväg, L2003:692/Kung Karl 45:1. Den var 195 meter lång och passerade över ett gravfält (L2003:1665 /Kung Karl 28:1) samt var skadad av en väg som löpte längs gravfältets östra sida.

Ett schakt grävdes längs med den östra sidan av vägen. Hålvägen var omkring 4 meter bred och det största djupet kunde bestämmas till 0,7 meter. I sektionen kunde ett lager identifieras som sträckte sig hela vägen från den norra kanten till den södra. Det var omkring fyra meter långt och djupet varierade mellan 0,05 och 0,20 meter. Lagret föreföll vara "nednött" i den sandiga marken och utgjorde det senaste skedet i hålvägens tillkomst. Den plana ytan var bred nog för att ge plats åt en vagn eller för den delen två mötande ryttare.

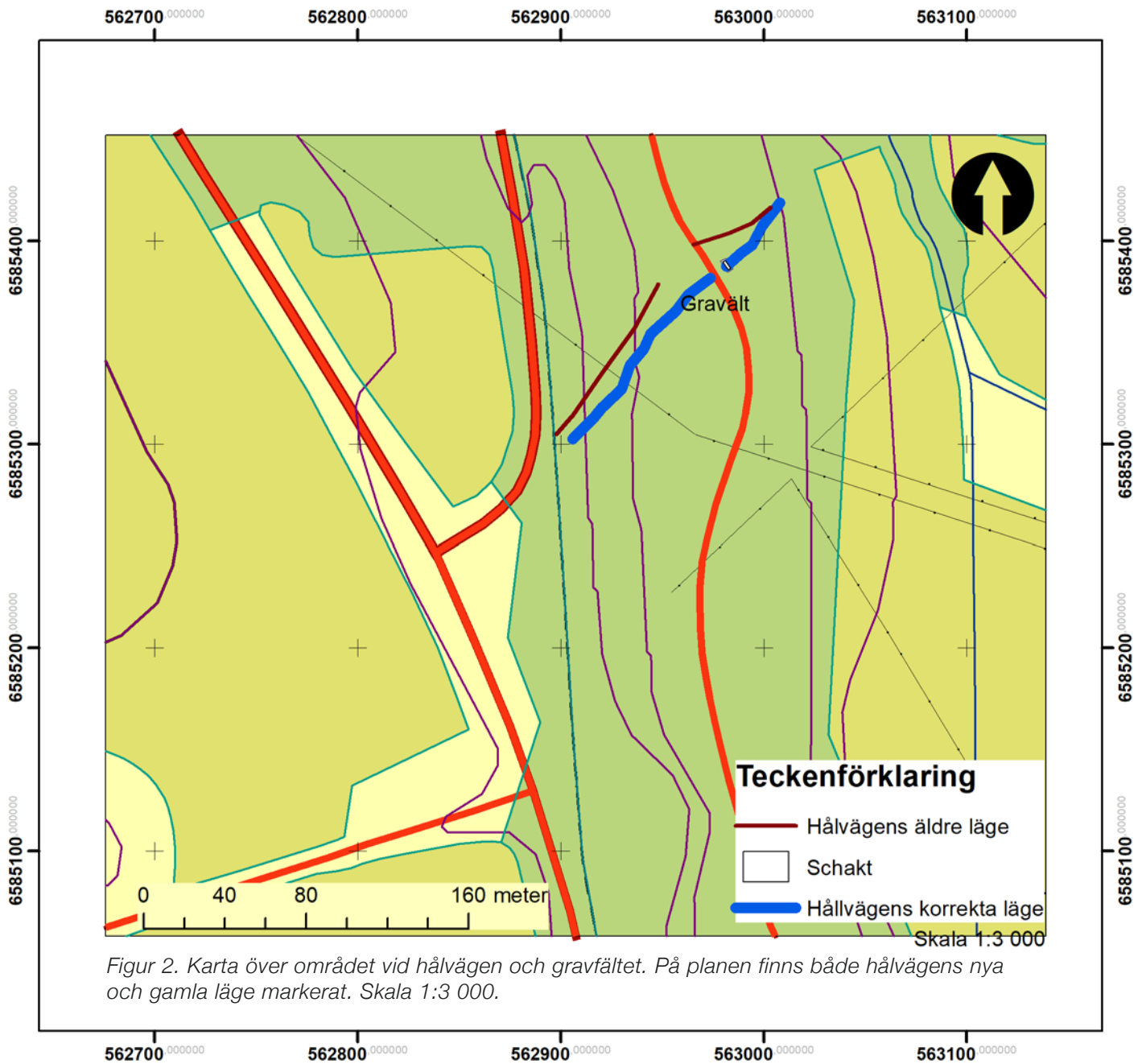
Tre störrar har slagits ned genom lagret och ett djupt stolphål fanns under lagret i hålvägens fyllning. Det övertäcktes av både ljus, grusig sand och det heltäckande lagret med mellanbrun sand. Det torde alltså vara äldre än övertäckande lager, men skulle ändå kunna ha något med hålvägen att göra.

I både norr och söder fanns mindre rester av lager med både ljusare, grusig sand och mörkare färgad jord. De kan utgöra rester av tidigare stadier av hålvägen.

Inledning

I samband med nedläggning av fiberkabel i området söder om Kungsör, kom arbetena att beröra en hålväg, L2003:692/Kung Karl 45:1. Den var 195 meter lång och passerade över ett gravfält (L2003:1665/Kung Karl 28:1) samt var skadad av en väg som löpte längs gravfältets östra sida.

Arbetet genomfördes den 20 augusti år 2019 av Leif Karlenby. Fiberarbetet genomfördes av IP-Only som också stod för kostnaderna.



Bakgrund och kulturmiljö

Undersökningsområdet omfattar en yta inom fornlämning L2003:692/Kung Karl 45:1, en hålväg som sträcker sig tvärs över Arbogaåsen i nordöst-sydvästlig riktning och passerar på krönet tvärs över gravfältet L2003:1665/Kung Karl 28:1. Utmed gravfältets östra sida löper också en sentida väg. Öster om den förlades bredbandet.

Tidigare undersökningar

Bredbandsnedläggningens fortsättning söderut utmed åsen kom även att beröra fornlämningsområdet till gravfältet L2003:1665/Kung Karl 28:1. Inför planer på en golfbana utfördes 2005 en arkeologisk utredning i området (Ählström 2005). Vid schaktning utmed åsens östra del framkom inga anläggningar eller kulturlager. Därför krävs ingen arkeologisk medverkan utmed denna del av sträckningen.

Syfte och frågeställningar

Syftet med den arkeologiska undersökningen var att med ett vetenskapligt arbetssätt dokumentera fornlämningen som berördes av bredbandsförläggningen.

Undersökningsområdet skulle vara minst en meter brett genom lämningen och minst tre meter på ömse sidor om hålvägen. Syftet var att få en tillräckligt stor yta för dokumentation av hålvägens uppbyggnad.



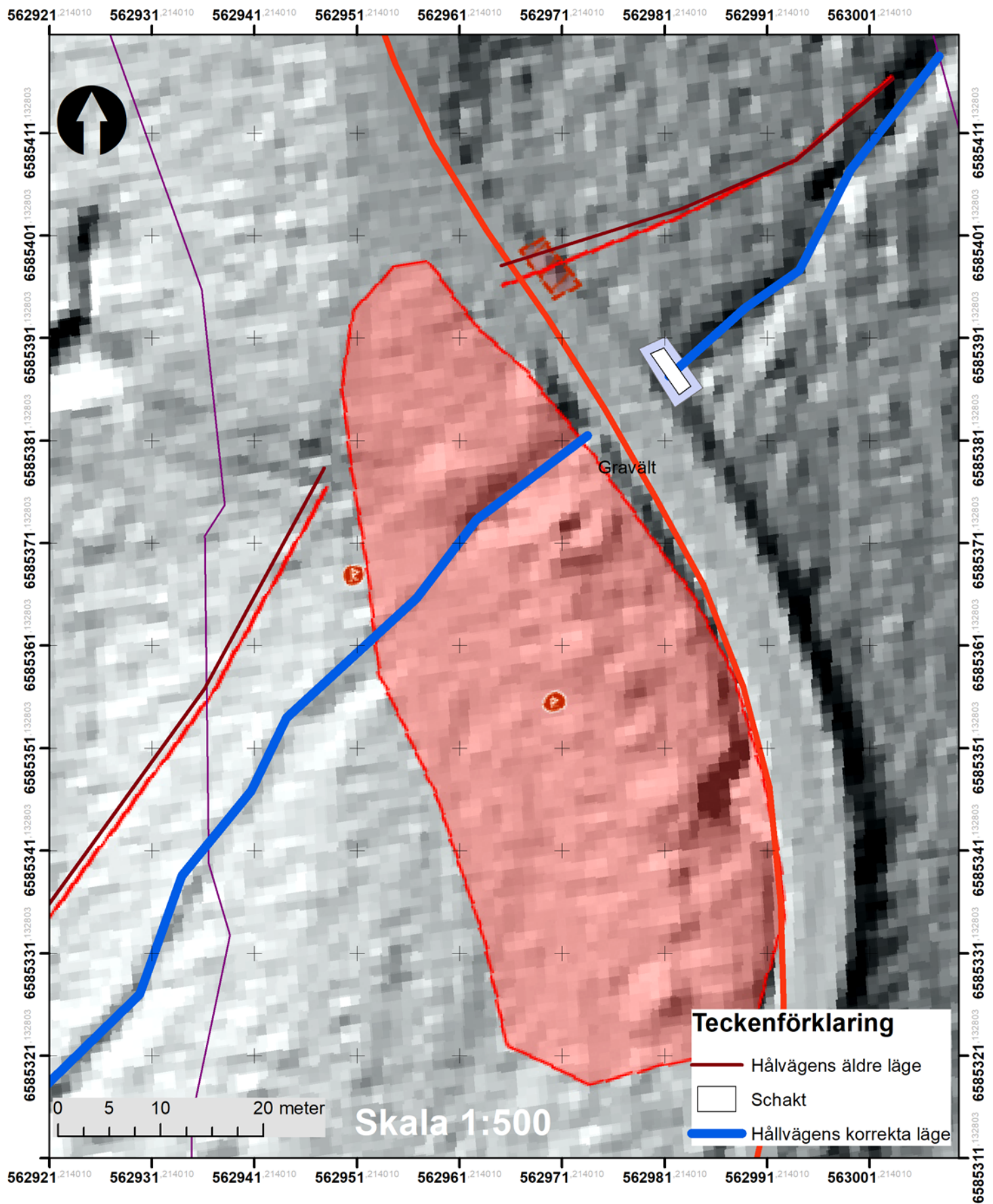
Figur 3. Vy över schaktet under grävning. Det placerades nedanför den uppbyggda branten vid vägen. Foto från norr.

Metod

I enlighet med syftet grävdes schaktet bredare och djupare än vad kabeldragningen krävde. Med hjälp av en grävmaskin grävdes ett 6 meter långt schakt med en bredd om 1,6 meter (grävdes med en 0,8 meters skopa, det vill säga två skopbredder). Schaktet grävdes ned till ett djup mellan 0,5 och 1,0 meter, beroende på hålvägens djup och behovet av att ha tillräckligt avstånd från botten upp till hålvägens undre delar. På grund av att marken bestod av relativt grov sand rasade schaktväggen vid minsta beröring, vilket gjorde det svårt att åstadkomma en tydlig bild av hålvägens utseende.

Efter att hålvägen rensats fram i sektion, mättes den in och ritades översiktligt i skala 1:20. Därefter fotograferades hela sektionen med en följd av bilder. De lades samman i Photoshop med funktionen "merge". Den sammanslagna bilden användes sedan tillsammans med ritningen som grund för sektionsdokumentationen (se figur 5). Översikter togs också av schaktet från olika håll.

Ett prov för ¹⁴C-analys togs i det stolphål som påträffades i sektionen (se nedan under Resultat).



Figur 4. Plan över schaktet och den undersökta ytan. Bakgrunden utgörs av Kulturmiljöregistrets terrängskuggningslager, där det korrekta läget för hållvägen syns (och där denna sträckning har digitaliserats in (blå färg). Skala 1:500.

Resultat

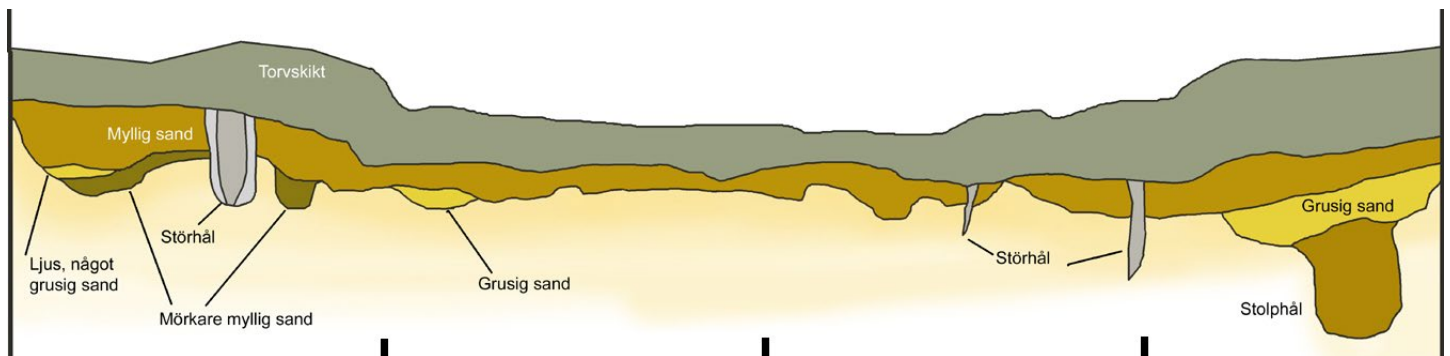
Hålvägens egentliga placering

I Kulturmiljöregistret finns en funktion med ett kartlager kallat "Terrängskuggning", som bygger på Lidarvärden. Där kan man tydligt se att hålvägen ligger mellan 10 och 15 meter längre söderut än vad som är dess inmätta placering. De mätningarna som gjordes i fält kom ju då att hamna fel i förhållande till den inmätta hålvägen. En rektifiering har gjorts och införts i Kulturmiljöregistret. Förhållandena redovisas i figur 4.

Grävningen

Schaktet grävdes längs med den sentida vägen. Denna var högt uppbyggd, åtminstone 1-1,5 meter och hade en brant slänt ned mot den ursprungliga markytan. Schaktet placerades utanför slänten, så att det säkert skulle finnas ett orört och oskadat parti av hålvägen. Vi ville inte heller riskera att underminera vägen.

Vid det parti som vi valde att snitta var hålvägen omkring 4 meter bred och det ovan mark synliga djupet var cirka 0,5 meter. Efter att schaktet grävts kunde det största djupet (i förhållande till den högsta punkten, som var kanten i norr) bestämmas till 0,7 meter.



Figur 5. Sektionen genom hålvägen upprättad från väster. Skala 1:20.

I sektionen kunde ett lager identifieras som sträckte sig hela vägen från den norra kanten till den södra. Det var omkring fyra meter brett och djupet varierade mellan 0,05 och 0,20 meter. Lagret föreföll vara "nednött" i den sandiga marken och utgjorde det senaste skedet i hålvägens tillkomst. Över lagret låg ett upp till 0,20 meter tjockt torvlager.



Figur 6. Foto som visar stolphålet som påträffades i sektionens och hålvägens södra parti. Foto från väster.

Tre störrar har slagits ned genom lagret. De skall kanske räknas till en aktivitet i området efter hålvägens övergivande. Den centrala delen av botten av lagret var relativt plan, med enstaka mindre fördjupningar. Den plana ytan var bred nog för att ge plats åt en vagn eller för den delen två mötande ryttare.

I både norr och söder fanns mindre rester av lager med både ljusare, grusig sand och mörkare färgad jord. De kan utgöra rester av tidigare stadier av hålvägen. I söder, invid hålvägens kant, fanns ett större stolphål (0,30 meter diameter). Det var täckt av både ljus grusig sand och det heltäckande lagret med mellanbrun sand. Det torde alltså vara äldre än övertäckande lager, men skulle ändå kunna ha något med hålvägen att göra.

Datering av hålvägen

Ett jordprov togs i stolphålet. En större mängd jord (sand) förväntades kunna ge bättre möjligheter att träffa på kol, då det generellt var mycket ont om kol i de olika lagren. Tyvärr innehöll inte provet något kol så vägen är ännu så länge odaterad.

En annan möjlighet till bedömning av hålvägens datering utgör dess placering på gravfältet. Det framgick både i terrängen och av hålvägens form i av KMR:s terrängskuggning att den vid passagen av gravarna har skadat dem i kanten, både de gravar som ligger norr och söder om vägen. Detta innebär naturligtvis att vägen har brukats efter att gravarna anlades någon gång

under yngre järnålder, men det ger i sig ingen information om hur gammal hålvägen är. Möjligen kan man tolka gravarnas placering som att man tagit hänsyn till en väg som redan fanns på platsen, då det ändå är ett litet avstånd mellan gravarna som tillåter en väg passera mellan, vägen har emellertid blivit bredare med tiden och därmed kommit att nagga i kanten av gravarna.

Tolkning

Hålvägen passerar över gravfältet på dess högsta punkt från den lägre liggande slätten i väster och ned mot odlingsmarken i öster. Det är sannolikt att hålvägens läge beror på att man passerat (velat passera) gravfältet från den ena sidan till den andra. Om det bara handlade om en passage över åsryggen skulle man kunnat välja helt andra lägen där man inte behövt förflytta sig så många meter i höjdläge.

Det är också möjligt att vägen är lika gammal eller äldre än gravarna då det finns tecken på att man har tagit hänsyn till vägen vid anläggandet av gravarna (se ovan). Det är emellertid inte säkert och tyvärr kunde inte kol plockas ur sektionen genom hålvägen för en ¹⁴C-datering.



Figur 7. Vy över gravfältet från nordöst med ett par av de mer framträdande gravarna. Gravfältet har skadats i den östra kanten vid anläggandet av den sentida vägen.

Utvärdering av resultaten i förhållande till undersökningsplanen

Syftet med den arkeologiska undersökningen var att med ett vetenskapligt arbetssätt dokumentera fornlämningen som berördes av bredbandsförläggningen.

Undersökningsområdet skulle vara minst en meter brett genom lämningen och minst tre meter på ömse sidor om hålvägen. Syftet var att få en tillräckligt stor yta för dokumentation av hålvägens uppbyggnad.

En sektion med angiven storlek grävdes i hålvägen där kablarna skulle läggas ned och dokumenterades (figur 4). En tolkning av vägens uppbyggnad och konstruktion kunde göras. Tyvärr var det inte möjligt att datera den med ¹⁴C-analys. En relativ bedömning av hålvägens läge i förhållande till gravfältet kunde dock göras, något som öppnade för ett resonemang kring dess ålder.

Arkeologgruppen AB anser därmed att resultaten motsvarar det som ställdes upp i syfte och frågeställningar i Förfrågningsunderlag och undersökningsplan.

Referenser

Tryckta källor

Ählström, J. 2005. *Lockmoraområdet. Boplatser och gravar*. Särskild utredning. Lockmora 1:34, Kung Karl socken. Södermanland. Västmanlands läns museum. Kulturmiljöavdelningen rapport A. 2005: A53.

Kartor

Fasighetskartan, Lantmäteriet

Karta Terrängskuggningslager, Kulturmiljöregistret

Arkeologgruppen AB

RAPPORT 2019:46

