

Arkeologisk förundersökning vid Oxlångstorps by-/gårdstomt

L1982:8405 by-/gårdstomt
Oxlångstorp 1:1
Floda socken
Katrineholms kommun
Södermanland

Erica Strengbom
med bidrag av Tomas Ekman och Nina Balknäs



ARKEOLOGGRUPPEN I ÖREBRO AB

Radiatorvägen 11, 702 27 Örebro

Telefon 019-609 04 10

www.arkeologgruppen.se

arkeologgruppen@arkeologgruppen.se

Översigtskarta över Södermanlands län med platsen för förundersökningen markerad i rött.



© 2019 Arkeologgruppen AB
Arkeologgruppen rapport 2019:61

Författare	Erica Strengbom
Grafisk form	Nina Balknäs
Kvalitetsgranskning	Leif Karlenby
Omslagsfoto	Utsnitt ur 1689 års avfattning.
Foto	Arkeologgruppen AB om inte annat anges i figurtexten.

Kartor ur allmänt kartmaterial, © Lantmäteriet Dnr R50223371_180001



ARKEOLOGGRUPPEN AB RAPPORT 2019:61

ARKEOLOGISK FÖRUNDESRÖKNING

Arkeologisk förundersökning vid Oxlångstorps by-/gårdstomt

L1982:8405 by-/gårdstomt
Oxlångstorp 1:1
Floda socken
Katrineholms kommun
Södermanland

Erica Strengbom
med bidrag av Tomas Ekman och Nina Balknäs

Lst dnr 431-3298-2019

Tekniska och administrativa uppgifter

Län Södermanland
Kommun Katrineholm
Landskap Södermanland
Socken Floda
Fastighet Oxlångstorp 1:1

Fornlämningsnummer L1982:8405
Lämningstyp By-/gårdstomt
Datering 1500–1900-tal

Typ av undersökning Förundersökning
Länsstyrelsens beslutsdatum 2019-06-24
Länsstyrelsens diarienummer 431-3298-2019
Uppdragsnummer i Fornreg 201900736
Arkeologgruppens projektnummer P19039

Projektledare Tomas Ekman, Erica Strengbom
Fältpersonal Nina Balknäs, Johnny Rönngren, Erica Strengbom

Undersökningstid 2019-08-19 till 2019-08-28
Undersökt yta 850 kvadratmeter
Inmätningsteknik RTK-GPS
Koordinatsystem SWEREF 99 TM
Höjdsystem RH 2000

Arkiv

Arkivmaterial förvaras tillsvidare hos Arkeologgruppen AB.

Digitalt arkiv

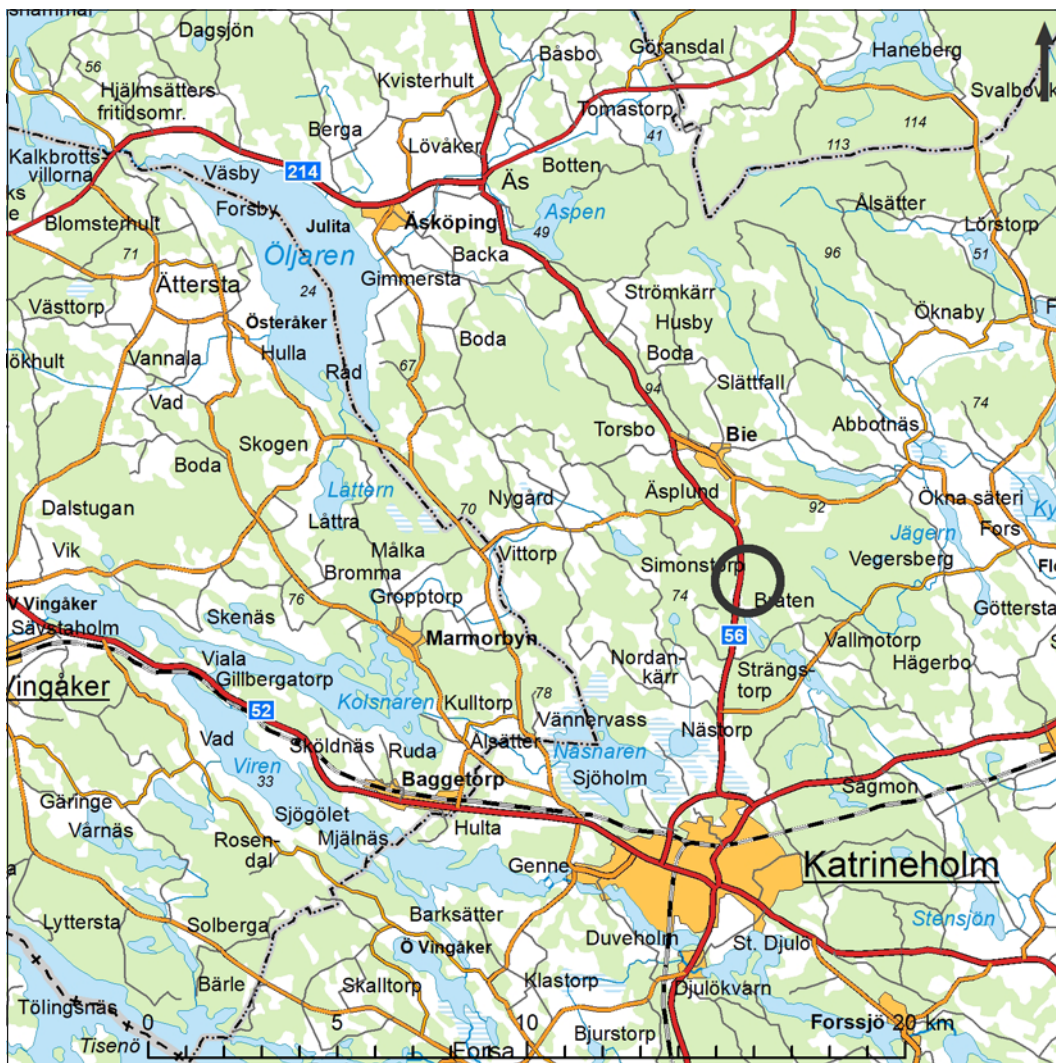
Digitala data förvaras tillsvidare hos Arkeologgruppen AB.

Fynd

Fynd nr 1–175 (68 bevarade) förvaras hos Arkeologgruppen AB i väntan på fyndfördelningsbeslut.

Innehållsförteckning

Sammanfattning	5
Inledning	5
Bakgrund och kulturmiljö	5
Syfte och målgrupper	7
Metod och genomförande	7
Resultat	9
Kart- och arkivstudier	9
Skvaltkvarnar	11
Fältinventering	15
Schaktning	16
Fas 1 1600–1730	18
Hus 1	20
Husets funktion och uppbyggnad	23
Lämningar Fas 2 1730–1900-tal	25
Hus 2	25
Hus 3	28
Hus 4	28
Övriga lämningar Fas 2	31
Övriga lämningar	31
Sentida lämningar och störningar	33
Fynden	34
Bergart	34
Keramik	34
Stengods	35
Glas	35
Metall	35
Sammanfattande tolkning	37
Antikvarisk bedömning och förslag på vidare åtgärder	38
Utvärdering av resultaten i förhållande till undersökningsplanen	38
Referenser	40
Bilagor	41
<i>Bilaga 1. Schakttabell</i>	42
<i>Bilaga 2. Anläggningstabell</i>	43
<i>Bilaga 3. Fyndtabell</i>	49
<i>Bilaga 4. Vedartsanalys</i>	56
<i>Bilaga 5. ¹⁴C-analys</i>	57
<i>Bilaga 6. Arkeobotanisk analys</i>	58



Figur 1. Karta över Oxlångstorp med platsen för förundersökningen markerad med svart. Skala 1:250 000.

Sammanfattning

Under åtta dagar i augusti månad 2019 utförde Arkeologgruppen en förundersökning av Oxlångstorps by-/gårdstomt. Gården förekommer i historiskt kartmaterial från sent 1600-tal som kronohemman med tillhörande kvarn. Förundersökningsområdet omfattade cirka 3 300 kvadratmeter. Resultaten av

förundersökningen har utifrån kart- och arkivstudier tillsammans med fyndmaterial och stratigrafiska iakttagelser klarlagt två faser av bebyggelse från 1600-tal fram till 1900-tal. Vid fältinventeringen hittades också läget för den skvaltkvarn som finns omnämnd i historiskt kartmaterial från 1600–1700-tal.

Inledning

Oxlångstorpsby/gårdstomt (L1982:8405/RAÅ Floda 283) registrerades som forn lämning i samband med en arkeologisk utredning år 2015. Utredningen genomfördes med anledning av den planerade ombyggnaden av väg 56 mellan Katrineholm och Alberga i Södermanlands län. Oxlångstorp ligger strax intill vägen norr om Strängstorp. Oxlångstorp förekommer

i det historiska kartmaterialet från sent 1600-tal och omnämns då som ett kronohemman. Länsstyrelsen i Södermanlands län gav Arkeologgruppen AB i uppdrag att genomföra den arkeologiska förundersökningen. Fältarbetet utfördes under åtta dagar i augusti 2019. Beslut i ärendet fattades den 24 juni 2019 av Länsstyrelsen i Södermanlands län (dnr 431-3298-2019).

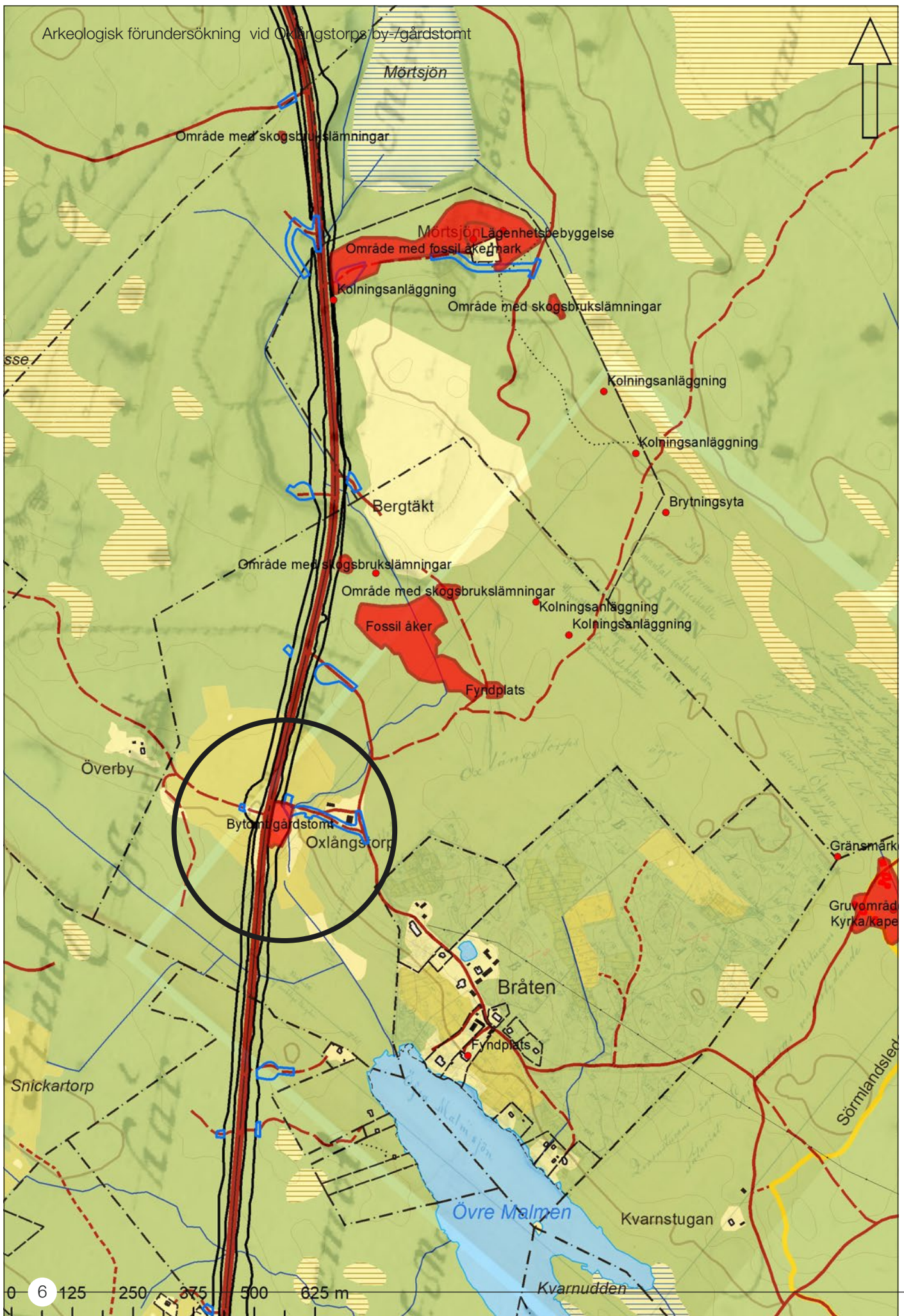
Bakgrund och kulturmiljö

Förundersökningsområdet utgjordes av en bytomt/gårdstomt (L1982:8405/RAÅ Floda 283). Platsen benämns Oxlångstorp och ligger utmed väg 56 strax norr om Strängstorp. Oxlångstorp förekommer i det historiska kartmaterialet från sent 1600-tal och omnämns då som kronohemman (LMS akt C11:34 1690).

Förundersökningsområdet består idag av husgrunder och en igenväxt fruktträdgård som ligger längs väg 56. Bebyggelsen närmast vägen - som bestod av en mangårdsbyggnad och två flyglar i timmer - revs någon gång efter år 2006. Byggnaderna flyttades till Dufwenholms herrgård där de idag är återuppbyggda.

I söder sträcker sig sluttande betesmark. Den östra delen av förundersökningsområdet består av en bäckravin kantad med storväxta lövträd och kulturväxter, såsom humle, och såpnejlika. Bäckens rinner från den idag igenväxta Mörtsjön i norr och mynnar ut i Malmsjön söderut. Gårdstomten registrerades i samband med en arkeologisk utredning år 2015. Utredningen genomfördes med anledning av den planerade ombyggnaden av väg 56 mellan Katrineholm och Alberga (Svensson 2016) (se figur 2).

Cirka 400 meter nordöst om förundersökningsområdet vid Mörtsjön utfördes hösten 2011 en arkeologisk



Figur 2 Omgivningen kring Oxlångstorp med registrerade lämningar. De blå markeringarna är Trafikverkets ytor där ingrepp ska ske. Oxlångstorp är markerat med en svart ring. Skala 1:10 000.

utredning etapp 1 och 2 inför en utvidgning av bergtäkten. Vid utredningen framkom två fasta fornlämningar i form av en stenåldersboplats och ett kvartsbrott (L1982:6994, L1982:6895), samt - ett torp inom bebodd tomt. Därutöver påträffades ett antal objekt av karaktären övrig kulturhistorisk lämning: två områden med fossil åker med röjningsrösen (L1982:6957); diken; stenmur och stenrad samt gropar; tre områden

med kolningsanläggningar (L982:6897, L1982:6878, L1982:6697) och fem enskilt liggande kolbottnar; samt i anslutning till lägenhetsbebyggelsen och den fossila åkermarken en brunn, en husgrund och en färdväg med anknytning till lägenhetsbebyggelsen (Holm 2012).

Dryga kilometern västerut ligger ett gruvområde (L1985:6835) och resterna av en friluftskyrka (L1985:6199).

Syfte och målgrupper

Förundersökningens syfte var att ge Länsstyrelsen ett beslutsunderlag inför prövning om tillstånd till ingrepp i fornlämning. Förundersökningens mål var att fastställa och dokumentera fornlämningens karaktär, datering, utbredning och komplexitet samt att ta tillvara fornyfynd. Resultaten ska kunna användas av undersökare för att bedöma och beräkna

omfattningen av en arkeologisk undersökning. Resultaten ska också kunna användas i företagarens planering.

Målgrupper för förundersökningen är främst Länsstyrelsen och Trafikverket. Resultaten kan även komma att användas av undersökare när en undersökningsplan för en arkeologisk undersökning ska upprättas.

Metod och genomförande

Arbetet inleddes med en kart- och arkivstudie över platsen vilket omfattade en genomgång av Kulturminnesregistret och en kontroll av eventuella tidigare utredningar eller undersökningar i området. Det historiska kartmaterialet analyserades i Lantmäteriets historiska kartarkiv som finns tillgängligt på nätet. Det innefattar Rikets allmänna kartverk, Lantmäteristyrelsens arkiv och Lantmäterimyndighetens arkiv. Även Riksarkivets digitala tjänst har använts för att övergripligt studera husförhörslängder och bouppteckningar gällande gården.

Fältarbetet inleddes med en okulär besiktning av platsen. Därefter togs översiktbilder med drönare över hela förundersökningsområdet.

Schaktningen som skedde med grävmaskin inleddes med att ytor torvades av och matjorden metalldetekterades. Sedan grävdes skiktvis ned till kulturlager och anläggningsnivå för att via provschakt söka fastställa fornlämningens utbredning. Sammanlagt grävdes cirka 850 kvadratmeter fördelat på 19 schakt. De schakt som saknade anläggningar grävdes ner till steril, orörd mark. Där lämningar påträffades utökades schakten

till större ytor. Metalldetektering skedde kontinuerligt i matjord, kulturlager och anläggningar i samtliga schakt. Området i väster längs med väg 56 kunde inte undersökas på grund av kabelschakt och nedgrävda VA-ledningar. Ledningschakt löper också centralt genom ytan. I öster mot bäcken växer stora lövträd; här sluttar marken kraftigt vilket medförde att inte heller den ytan kunde undersökas.

Schakten och de arkeologiska objekten finrensades sedan med handverktyg. Schakt, anläggningar, fynd och prover mättes in med RTK-GPS och relaterades till kontexter. Lösfynd mättes in eller relaterades till schakt. Fotodokumentation med drönare och digitalkamera skedde kontinuerligt.

För att få en bättre uppfattning om anläggningarnas karaktär, bevarandegrad och funktion grävdes utvalda anläggningar ut till hälften. Anläggningarna valdes utifrån kategori och karaktär. De anläggningar som innehöll fynd grävdes ut i sin helhet. Provrutor grävdes genom lager för att fastställa stratigrafiska relationer. Jordprover samlades in från spisfundament, gropar, stolphål och lager för makroskopiska analyser. Detta gjordes för att besvara frågeställningar kring vad för typ av aktiviteter som bedrivits i området och hur närmiljön kan ha sett ut.

Åtta prover skickades för makroskopisk analys. Analysen utfördes av Stefan Gustafsson, Arkeologikonsult AB. Kolprover från två anläggningar skickades för vedartsanalys och ¹⁴C-analys. Vedartsanalysen utfördes av Ulf Strucke på Antraco HB som skickade vidare lämpligt material för ¹⁴C-datering till Ångströms laboratoriet. Benmaterialet var litet och analyserades översiktligt i fält, registrerades och kasserades därefter.

Informationen överfördes och registrerades i programmet Intrasis 3 för redigering i ArcGIS 10.3. Områdenas stratigrafi kartlades. Som komplement fördes fältdagbok. Dagligen säkerhetskopierades det digitala dokumentationsmaterialet. Hela området fotodokumenterades före undersökning och sedan den avslutats, i enlighet med Trafikverkets önskemål.

Under rapportstadiet fasindelades lämningarna utifrån stratigrafiska iakttagelser, ¹⁴C-analyser och daterade fynd. Med hjälp av de makroskopiska analyserna och utifrån fyndens karaktär har anläggningar och byggnadernas funktioner tolkats.

Resultat

Kart- och arkivstudier

Den äldsta kartan över Oxlångstorp är en avfattningskarta upprättad år 1689. Oxlångstorp redovisas inom kategorin "Afgerda hemman och oskattlagda torp inom Kalsta råå och rör". Oxlångstorp är ett av sex avgärda hemman men är det enda som är kronohemman, med skattenatur $\frac{1}{2}$. Avgärda hemman i detta fall betyder sannolikt att Oxlångstorp upp-tagits som ett torp under Kalsta men senare fått självständig status. Inom Kalsta finns även sex oskattlagda torp. På kartan

avtecknas torpet väster om en den bäck som rinner från Mörtsjön i norr och faller ut i Malmsjön söderut. I bäcken finns en cirkel markerad på platsen för en kvarn (LMS akt C11:13 1689).

Nästa karta över Oxlångstorp är en geometrisk avmätning från år 1690. Torpet finns avtecknat och strax söderut, intill bäcken finns en mindre byggnad och kvarnen placerad i bäcken. Kvarnen beskrivs som en skvaltkvarn som körs höst och vår (LMS akt C11:34 1690).



Figur 3. Utsnitt ur 1689 års avfattning som visar Oxlångstorp och kvarnen.



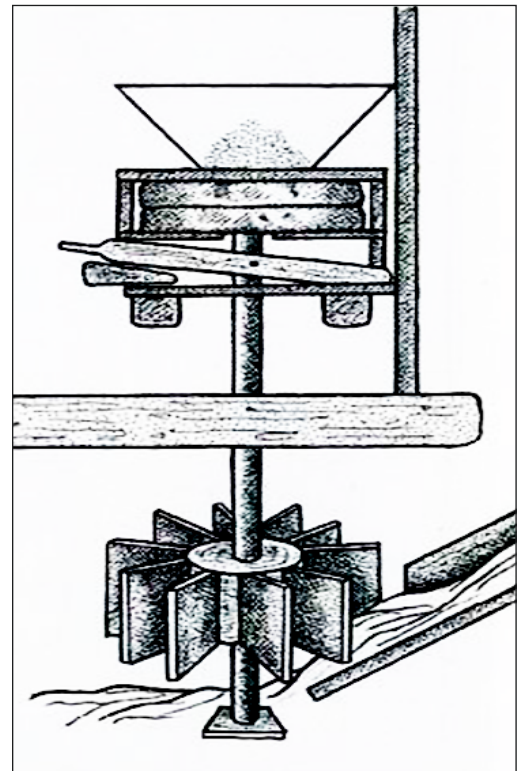
Figur 4. 1690 års geometriska karta med förundersökningsområdet/fornlämningsområdet markerat med rött. Skala 1:2 000.

SKVALTKVARNAR

En skvaltkvarn är den enklaste typen av vattenkvarn. Konstruktion består av en vertikal axel som nedtill har ett skovelhjul och upptill har den översta kvarnstenen fäst vid sig. Skvaltkvarnen är den äldsta formen av vattendrift för malning och omnämns redan under 1200-talet i landskapslagar från Dalarna. Skvaltkvarnarna kunde ofta endast användas vår och höst när det var högre vattenflöde och bäckarna innehöll tillräckligt mycket vatten för att driva runt kvarnhjulet. Ofta kunde en skvaltkvarn brukas av flera gårdar eller till och med en hel by och deras andel av kvarntiden var noggrant uppdelad för att alla skulle få chans att mala så mycket säd man möjligtvis kunde hinna med. Skvaltkvarnarna var ofta små och enkelt konstruerade. Skvaltstenarna var ofta små med dimensioner mellan 0,75–0,9 meter. Ofta användes en handkvarnsten till kvarnsten även i skvaltän.

Skvaltkvarnens enkla konstruktion och den relativt låga kostnaden som detta innebar gjorde det möjligt att nyttja vattenkraft även i små vattendrag. Under 1800-talet utfördes olika åtgärder i landskapet såsom dikningar och sjösänkningar vilket förändrade många av de vattendrag som tidigare drev skvaltkvarnarna. De skvaltor som låg vid så små vattendrag att de endast kunde användas vid höst- och vårfloed blev efter utdikningarna och sjösänkningarna i många fall helt utan vattentillgång och en av de kraftigast bidragande orsakerna till skvaltornas försvinnande beror på 1800-talets sjösänkningar och utdikningar (Bengtsson 2005).

På en ägomätningsskarta för Kalstad från år 1746 finns Oxlångstorp utsatt och benämns "Cappelansboställe". Strax sydöst om gårdssymbolen står det



Figur 5. Principskiss skvaltkvarn.
Ur Bengtsson 2005.

"Mjölquarn" och troligen visar den här kartan den verkliga platsen för kvarnen, i relation till gården.

Torpet blir komministerboställe (eller Cappelan som var en äldre beteckning med ungefär samma innebörd) någon gång kring år 1730, då ett "prästboställe" ska ha byggts vid Oxlångstorp. (När byggnaderna plockades ner och flyttades bedömdes mangårdsbyggnaden vara uppförd omkring år 1730. Bedömningen av husets ålder gjordes utifrån takets konstruktion och byggteknik enligt uppgifter från Fredrik Åström Svenska Kulturpärlor).

Den förste komministern som återfinns i husförhörslängderna heter Johan Axing. Längden är från år 1750 och tyvärr finns inga äldre längder bevarade (eller i alla fall inte publicerade). Han är då

65 år och blind. Driften vid gården sköts sannolikt av Joen Joensson som också står under Oxlångstorp. När Axing dör några år senare flyttar Joensson och prästerna tar över driften. År 1762 tillträder Erik Insulander som komminister och han kommer att inneha tjänsten i 40 år. Han bedriver jordbruk med hjälp av pigor och drängar (cirka 5 personer per år), men de byter tjänst relativt ofta. Insulander avled år 1802 vid 74 års ålder och efterträddes av sonen Pehr Gustaf Insulander som därefter innehade tjänsten nästan lika länge som sin far. Han fortsatte att sköta driften på liknande sätt som fadern, ända till sin död 1841. Familjen Insulander skötte alltså komministertjänsten och jordbruket vid Oxlångstorp i nästan 80 år.

Därefter sker växlingar på posten tätare men det förefaller som om komministern även i fortsättningen sköter jordbruket. Dock finns från och med 1880-talet ett inslag av statardrängar på gården. Den aktiva prästerliga driften verkar att upphöra omkring år 1890, då speciella brukare av gården nämns i längderna, något som efter år 1896 preciseras till hälftenbrukare, dvs brukaren skötte jordbruket mot att han fick hälften av avkastningen (den andra halvan gick förstås till jordägaren).

Häradsekonomiska kartan från år 1897 visar komministerbostaden flankerat av två flyglar. Söder om byggnaderna löper vägen. På häradsekonomiska kartan syns också ekonomibyggnader som tillkommit öster om bäcken.

År 1919 lämnade den siste komministern Oxlångstorp. Då nämns i flera handlingar hur en ny komministergård planeras i Bie. Komminister Dannberg flyttar dock till en gård vid Idavallen i Bie som församlingen hyr. Inflyttning i den nya komministergården sker inte förrän år 1936. Vid Oxlångstorp har församlingen kvar ägandet av fastigheten in i modern tid. Jordbruket drivs av en arrendator fram till slutet av 1940-talet.



Figur 6. Häradseconomiska kartan från åren 1897–1901 med undersökningsområdet markerat med rött. Skala 1:2 000.



Figur 7. Foto av Oxlångstorps ekonomibyggnader runt år 1940. Foto: SLM M007177, Dan Samuelsson, Sörmlands Museum.



Figur 8. Oxlångstorps gårdsbebyggelse runt år 1930. Foto SLM M007183, Iwar Nilsson, Södermanlands Länsmuseum.



Figur 9. Foto av de flyttade byggnaderna nu uppbyggda vid Dufwenholms herrgård.



Figur 10. Sten med borrhål påträffad i bäckfåran.

Fältinventering

Arbetet i fält inleddes med en okulär besiktning över förundersökningsområdet. Området består av en cirka 3 300 kvadratmeter yta som motsvarar hela fornlämningsområdet för by-/gårdstomten Oxlångstorp. Området är långsmalt och ligger direkt väster om väg 56. I norr begränsas området av en mindre traktorväg som leder till Oxlångstorps ekonomibyggnader vilka fortfarande finns kvar öster om den flyttade gårdsbebyggelsen.

Idag består förundersökningsområdets norra del av en plan övertorvad yta där delar av stensyllen till mangårdsbyggnaden kan skönjas i gräset. Söderut finns spår av en fruktträdgård med körsbärs- och äppelträd. Här finns också betongplintar, betongfundament och murket trä som är spår efter uthusbyggnader. Österut sluttar marken skarpt mot bäcken som vid undersökningstillfället var helt torrlagd. Bäckravinen är överväxt av stora lövträd och sly. Kring träden slingras sig humle och längs kanterna växer såpnejlika. Två stenbroar leder över vattnet vidare österut. De har båda i modern tid försetts med betongtrummor.

Där bäcken gör en krök finns en platt plåtliknande halvö om cirka 10×10 meter. Ytan är kraftigt överväxt med lövträd och sly. Väster om plåtån i bäckfåran påträffades en stenkantad vattenränna om cirka 3×4 meter. Rännan är uppbyggd med stora huggna stenar i storleken 0,5–0,7 meter, i två till tre skikt. Intill vattenrännan påträffades en större huggen sten med ett borrarat hål och ett malstensfragment i sandsten. Malstenen är registrerad som F175. Platsen tolkas vara läget för den skvaltkvarn som finns benämnd i 1600- och 1700-talets kartmaterial.

Då området var överväxt med större lövträd och sly kunde dess exakta position inte mätas in eftersom GPS:en saknade täckning bland den täta lövskogen. Platsen mättes in manuellt utifrån tydliga riktmärken i landskapet. Lämningen är registrerad i Kulturminnesregistret som L2019:3948.

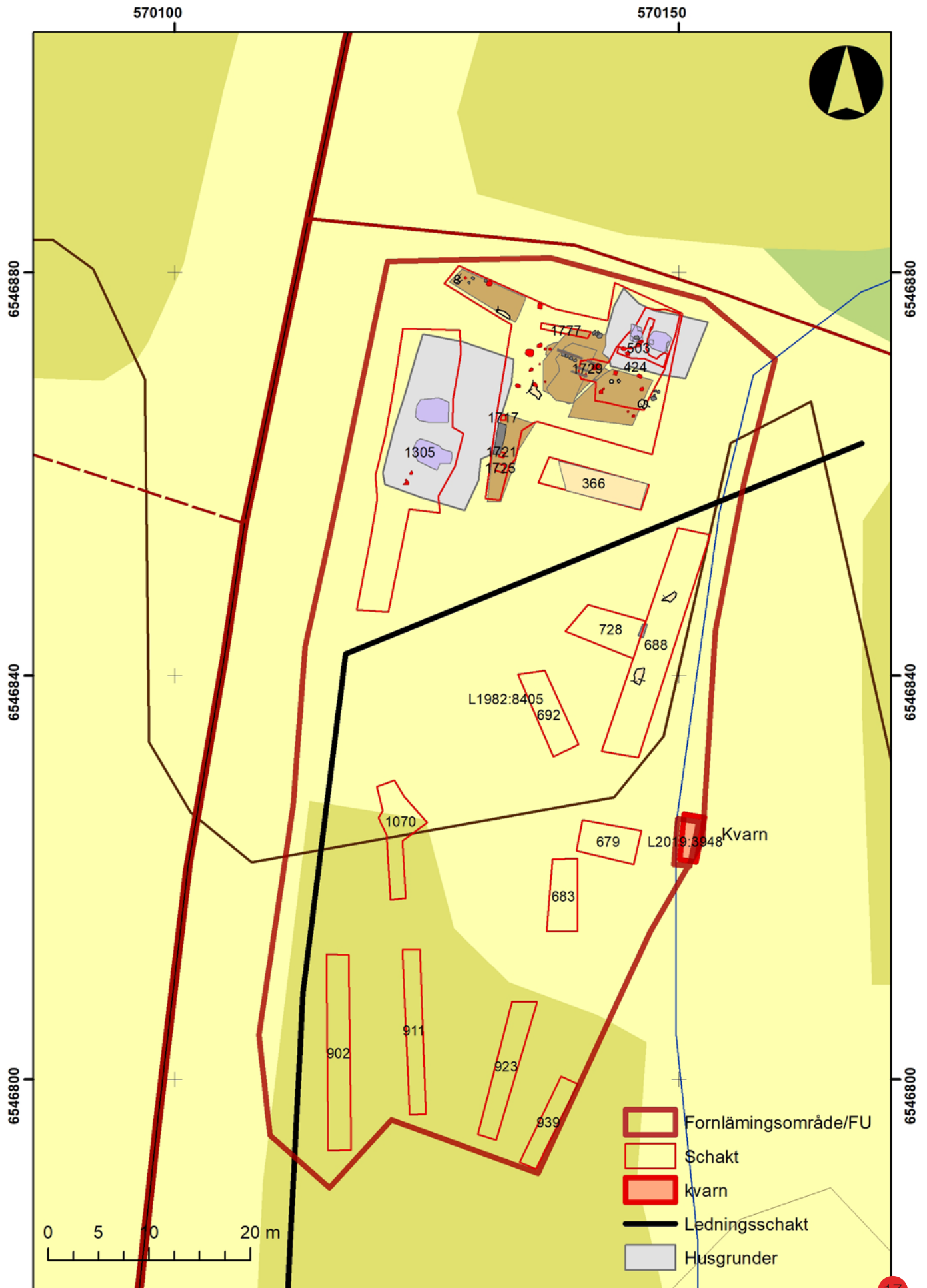
Schaktning

Sammanlagt grävdes cirka 850 kvadratmeter vilket motsvarar cirka 26 procent av den totala ytan. Inom de undersökta schakten har sammanlagt 119 kontexter registrerats in och dessa består av:

Typ	Antal
Farstu	2
Fundamentstenar	2
Grop	9
Husgrund	3
Lager	12
Ränna	3
Sentida	12
Spisfundament	4
Stenar	4
Stenlyft	4
Stensyll	6
Stolphål	28
Störhål	7
Trä	11
Utgår	2
Väg	1
Vägg	2
Åkerdike/dike	7
	119

Tabell 1. Tabell över inmätta anläggningar.

Nedan presenteras undersökningsresultatet fasindelad där de sentida lämningarna beskrivs översiktligt. Spår av fyra byggnader har påträffats inom området och de kan föras till två faser. Fas 1 sträcker sig från 1600-talet fram till 1730-tal och omfattar en byggnad, ett odlingslager och avfallsgropar. Fas 2 omfattar perioden 1730-1900-tal och består av tre byggnader och avfallsgropar. De olika faserna presenteras utifrån byggnader som benämns Hus 1, 2, 3 och 4. Byggnadernas funktioner diskuteras utifrån fyndmaterial och resultatet av den makroskopiska analysen.



Figur 11. Plan över förundersökningsområdet med inmätta schakt och anläggningar. Skala 1:500.

Fas 1 1600–1730

Till den äldre fasen kan en stolpbyggnad (Hus 1), ett odlingslager (A1500) och avfallsgropar (A599, A632) knytas.

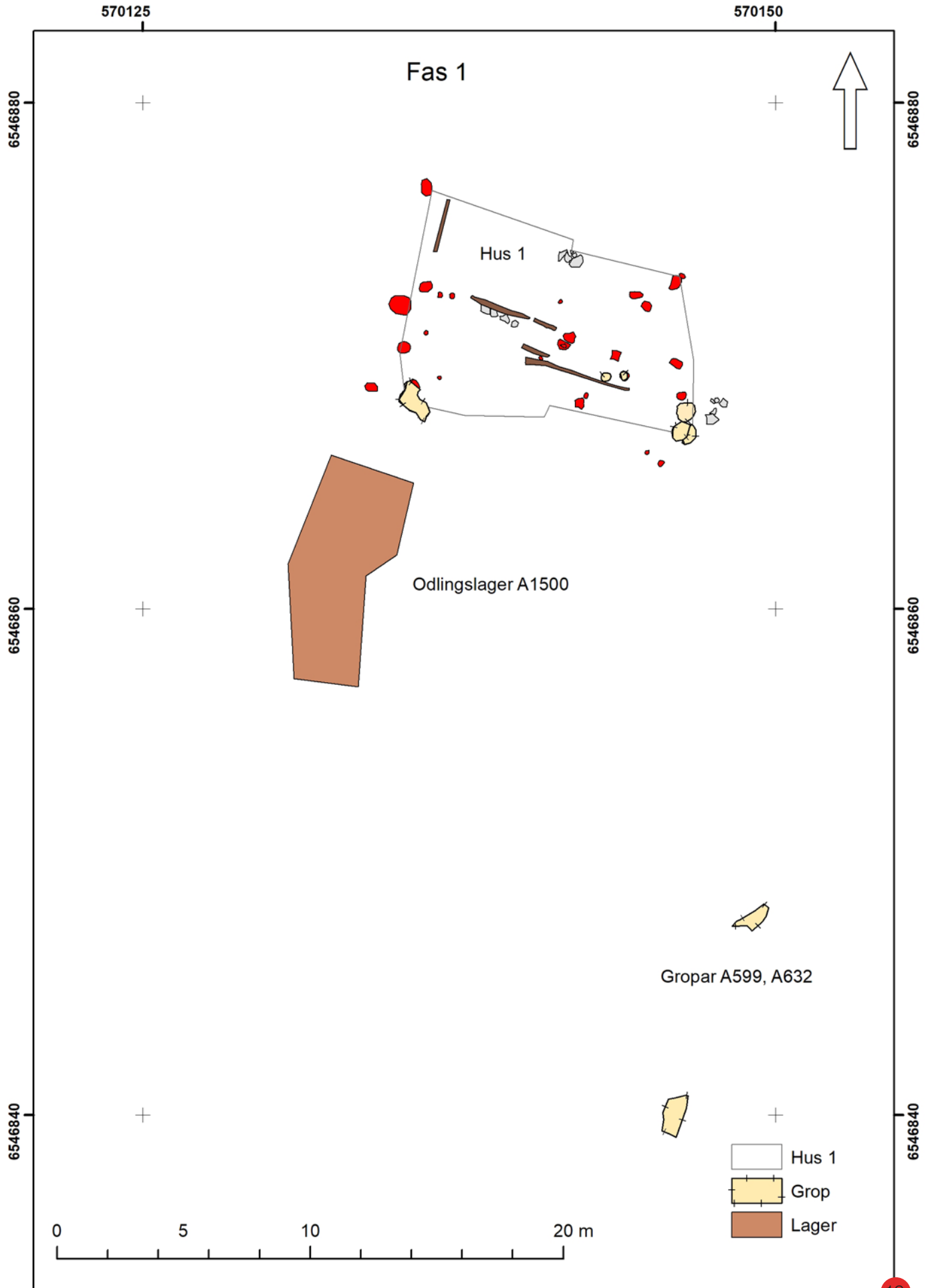
Strax söder om Hus 1 har ett odlingslager (A1500) undersökts. Odlingslagret löper in under Hus 4 och är därmed äldre. Tre provrutor grävdes genom odlingslagret för att fastställa lagrets karaktär och hur lagret förhöll sig stratigrafiskt i förhållande till Hus 4. Lagret är cirka 0,15 meter tjockt och består av kompakt grå, lerig silt med träflis och tegelfnyk. Lagret överlagrades av varvig sand och grus, vilket tolkas vara gårdsplanen till Hus 4. Lagret ligger intill Hus 4 och fortsätter in under husets farstu och stensyll. Jordprov från lagret har analyserats och den makroskopiska analysen visade på en hög halt organiskt material. Tolkningen blir att det rör sig om odlingsjord. I provet fanns skaldelar av hinnkräftor vilket tyder på att jorden vattnats; i första hand var det trädgårdsjordar som vattnades (se bilaga 6, makrofossilanalys). Lagret är sannolikt spår av en kolgård intill gårdsbebyggelsen.

Den östra delen av undersökningsområdet ner mot bäcken tycks i alla tider använts som avfallsdump. I sen tid har slänten använts som soptipp och i schakt S688 påträffades två avfallsgropar (A599, A632). Området var uppfyllt och utplanat

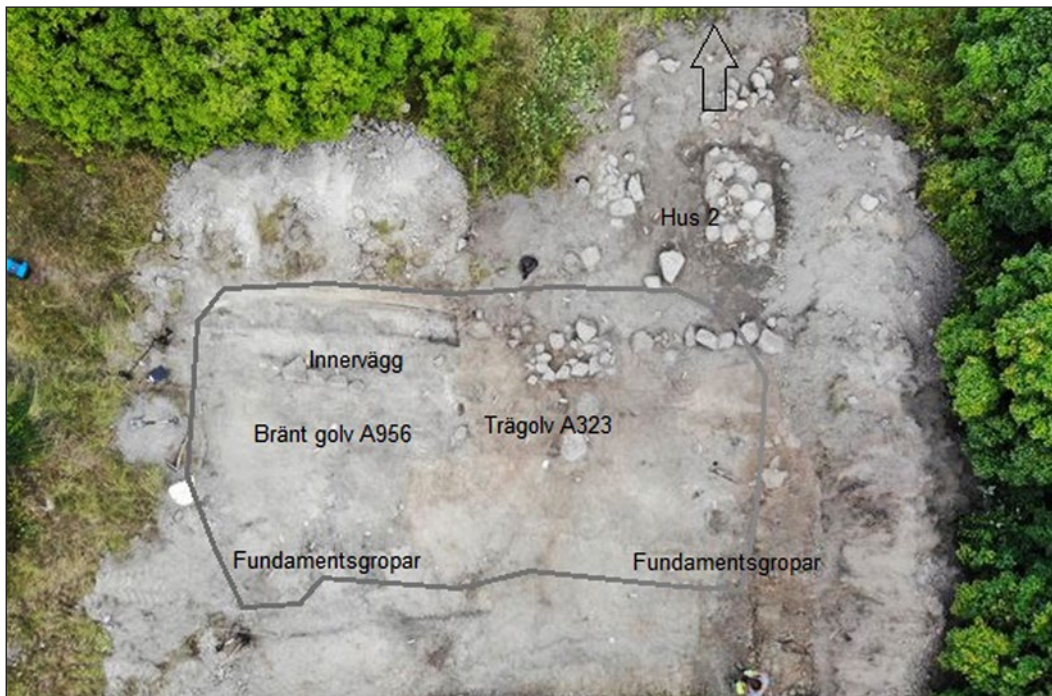
i modern tid av ett cirka 0,5 meter tjockt lager kompakt lera och under leran framkom avfallsgroparna.

A599 var en skålformad grop som undersöktes i sin helhet. Gropen mätte 2×0,8 meter och var fylld med gråbrun sandig silt. Mot botten fanns rester av förmultnat trä och tegelfragment. Fynd av obrända ben (F31) med slaktmärken, brända ben (F32), del av glasflaska (F34), och rödgods (F33) påträffades i gropen. Makroskopisk analys på fyllnadsmaterialet visar på träkol från asp, gran och tall. Förutom träkol fanns också kärnor av skalkorn och råg vilket tolkas som en sekundär deposition av hushållsavfall. Gropens primära funktion är oklar men det förmultnade träet i botten kan vara rester av ett träkar. Fyndet och det analyserade materialet visar att gropen sekundärt använts som avfallsgrop. När gropen togs ur bruk täcktes den med ett lager kompakt lera.

Norr om A599 påträffades ytterligare en grop (A632) som även den undersöktes i sin helhet. Gropen var långsmal och mätte 1,6×0,4 meter. Den var fylld med sandig silt och hushållssopor. Fyndet av ett 1 öres silvermynt från år 1723 ger en bra datering till när gropen togs ur bruk. Fynd av djurben (F112) rödgods (F113, F114) en spik (F110) och en hästkosöm (F111) påträffades i gropen.



Figur 12. Översiktsplan med Hus 1, odlingslager och avfallsgropar. Skala 1:200.



Figur 13. Hus 1 sett från ovan.

HUS 1

Hus 1 bestod av en stolpburen byggnad. Byggnadens norra långsida är osäker då denna del av förundersökningsområdet inte är fullt undersökt.

Den undersökta delen av byggnaden mätte cirka 12×10 meter och består av stolphål, fundamentgropar, syllstenar/underliggare, fundamentstenar, raseringslager, golvlager och etableringslager. Byggnadens nordöstra del löper under Hus 2 och är stratigrafiskt äldre.

Byggnadens ytterväggar bestod av stolphål som burit upp stolpar (A463, A471, A186, A196, A304, A1923, A1206, A1277, 1286 A1543). Stolphålen mätte 0,35–0,7 meter i diameter, huvuddelen av stolphålen mätte 0,5 meter i diameter. Stolphålen hade en liknande fyllning av brunrå siltig lera. Ett analyserat jordprov från stolphål A1286 som ligger längs byggnadens västra kortsida, visade på en utomhusmiljö med fröer från svinmålla, trampört, jordrök snärgmåra och

brännässlor; växter som förekommer kring en gårdsplan eller ruderat mark. I stolphålet hittades också fynd av glaserat rödgods daterat till perioden 1680–1720 (F136, F137).

Stolphål A186, i den östra kortsidan, innehöll en stor mängd bränd lera vilket antyder att åtminstone den östra väggen varit lerklinad.

Gavlarna i sydväst och sydöst var förstärkta med stora fundamentgropar (A276, A671, A665, A1236) som mätte 0,7–0,8 meter. Vid den östra gaveln finns också fundamentstenar (A818) som bestod av fem kantiga stenar öster om gaveln som kan ha fungerat som stödstenar till gaveln. På liknande sätt kan stolphål A1296 fungerat vid den västra gaveln.

En linje av stolphål, i öst-västlig riktning (A1269, A1260, A356 och A246) gick genom byggnaden och bildade tillsammans med en träsyll (A969) och underliggare (A752) en innervägg.

I den östra delen fanns rester av ett förmultnat trägolv (A323) som i öster begränsas av tre stolphål (A711, A246, A499). En makroskopisk analys har utförts på material från lagret vilket bekräftade att det rör sig om en inomhusmiljö med trärester från ett grangolv (se bilaga 6, makrofossilanalys). Golvlagret var begränsat till en yta om cirka 3×2 meter.

Västerut fanns rester av ett brandlager (som bestod av brända rasmassor i form av kol, och tegel). Lagret låg väster om Hus 1 och kan vara en utrasad vägg. I husets västra del fanns ytterligare ett brandlager (A956) som tolkas vara ett rester av ett trägolv som brunnit. Lagret bestod av grå silt och träkol med fragmentariskt bevarade brända golvplankor (A379, A395, A404). I väster begränsades lagret av en ränna (A1552) med träbotten. Makroskopisk analys av materialet i lagret visade på mycket träkol från gran och en mindre mängd från björk och tall. I provet fanns också förkolnade kärnor av skalkorn, kärnor av brödvete, några kärnor av gråärt och ett fragment av hästböna (se bilaga 6, makrofossilanalys).

I det brända golvlagret hittades hushållsavfall i form av brända och obrända ben (F102, F116), spjälkade rödgodsskärvor (F64, F108, F117), en bit passglas (F118) och en järnkniv (F45). I lagret påträffades också byggnadsdetaljer i form av spik, tegel och lerklining och hästskosöm. Över trägolvet och intill innerväggen fanns ett avsatt lager av grusig silt (A943) med kol, tegelfnyk och bränd lera. I lagret påträffades ett kopparmynt (F61) präglat år 1724. I lager A943 framkom även en gevärskula (F83) fönsterglas (F65) och hästskosöm (F67). Under de båda trägolven finns tunna grå siltlager (A1039, A1101). Kol från ett stolphål (A705) i den östra delen har ¹⁴C-daterats till perioden 1470–1650 e. Kr. (se bilaga 5, Ua-63811) och från den östra delen av Hus 1 påträffades också en keramikskärva (F8) med 1500-talsdatering i fundamentsgrop A276. Kol från ytterligare ett stolphål (A246) ¹⁴C-daterades till perioden 1680-1930 (se bilaga 5, Ua-63810). Här fanns en sentida störning vilket kan ha stört anläggningen.

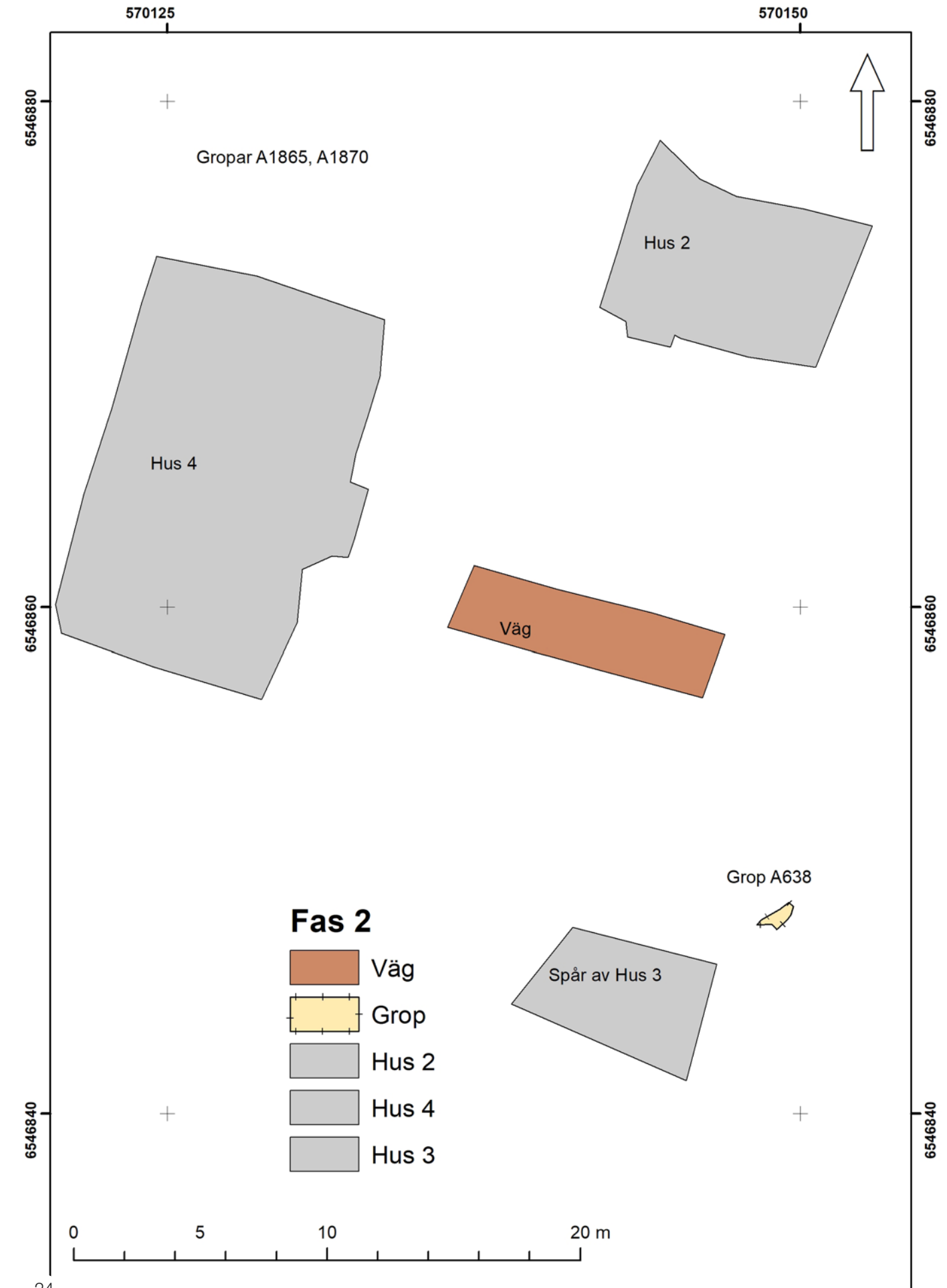
HUSETS FUNKTION OCH UPPBYGGNAD
Huset är en stolpburen byggnad med fundamentsgropar i söder. Troligen har den södra delen av byggnaden varit uppbyggd och vilat på plintar/stenar där de stora groparna fungerat som fundamentsgropar. En större mängd bränd lera påträffades i den östra delen av byggnaden vilket kan vara spår av en lerklinad vägg. Innerväggar visar att byggnaden haft flera rum. Fyndet av keramik, ben och spår av vete och skalkorn ger indikationer på att man tillrett eller förvarat mat i byggnaden. Byggnadens delvis uppbyggda konstruktion och avsaknaden av en eldstad tyder på att det handlar om en fatabur. En hel del hästkosöm har också påträffats i och omkring trägolvet, så kanske har byggnaden även använts som vagnslider.

Flera daterade fynd från gropar, stolphål och lager ger en samstämmig bild av att byggnaden varit i bruk från 1600-talets mitt och fyndet av ett mynt präglat år 1724 visar att byggnaden var i bruk fram till åtminstone 1720-talets mitt. Utifrån historiska källor och datering av byggnaden utifrån tak- och byggnadsteknik vet vi att Cappellanbostaden uppfördes omkring 1730. Det är därför rimligt att anta att Hus 1 överges i samband med en brand (vilket brandlager A956 visar på) under 1720–1730-talet och därefter byggs de nya byggnaderna upp i samma område.

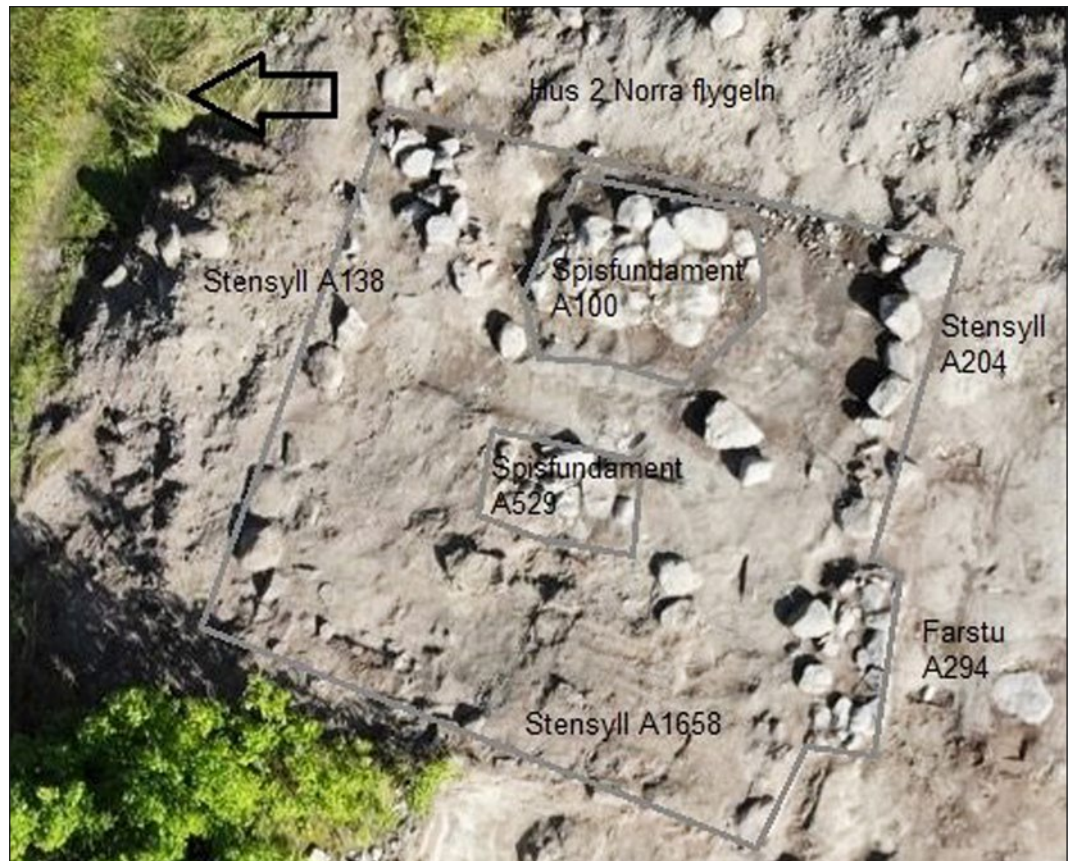
Delar av Hus 1 kan vara äldre, eller så finns det en äldre byggnad under Hus 1. Dateringen av stolphål A705 (1470–1650 e. Kr. se bilaga 5) samt fyndet av keramik (F156) daterat till 1500-tal antyder tidigare aktiviteter i området.



Figur 15. I lagret A943 påträffades ett kopparmynt (F61) präglat år 1724.



Figur 16. Översiktsplan över lämningar Fas 2. Skala 1:200.



Figur 17. Hus 2 sett från ovan.

Lämningar Fas 2 1730–1900-tal

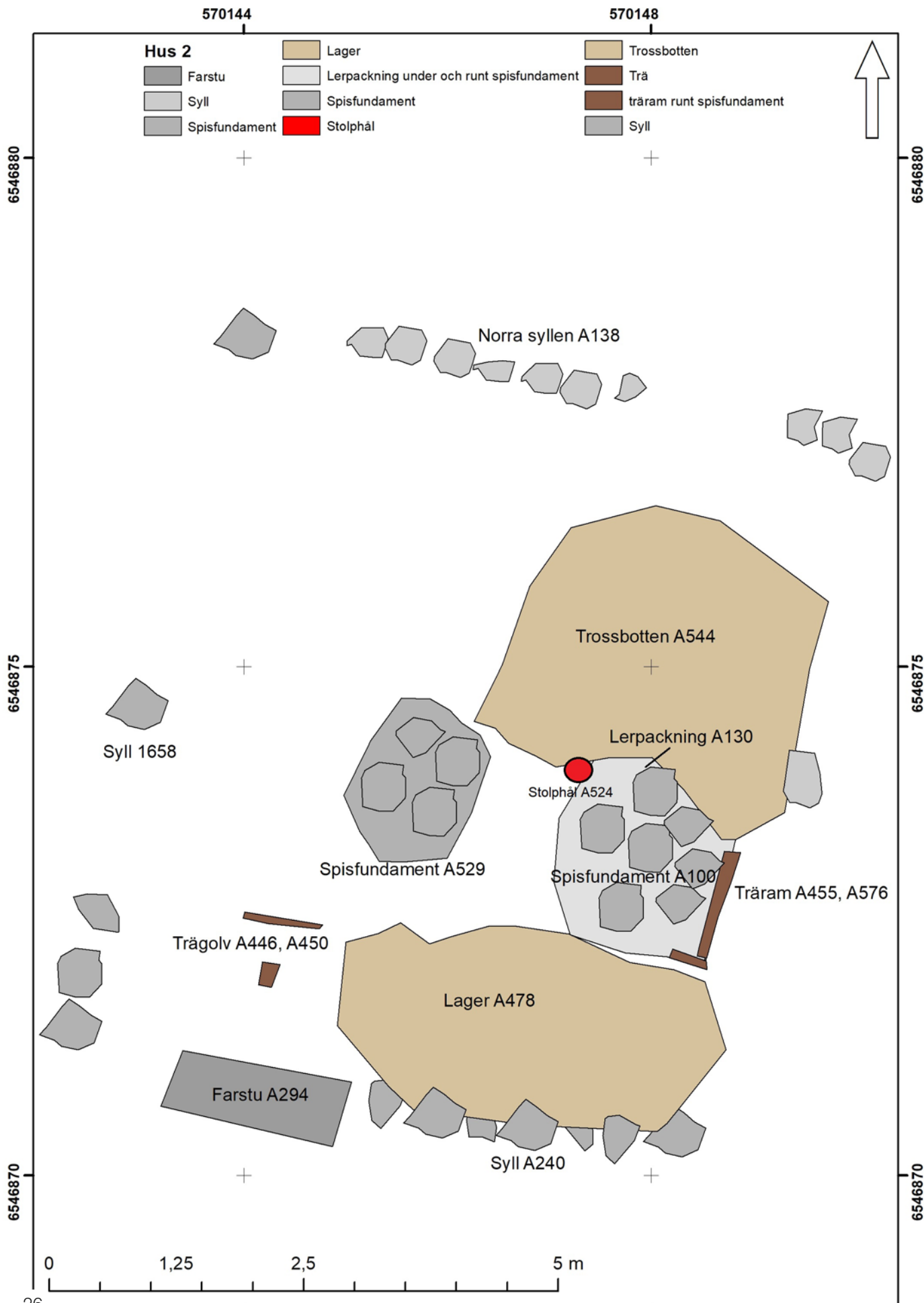
Lämningar i form av husgrunder, en väg (A370) och gropar (A638, A1865, A1870) kan knytas till Fas 2.

HUS 2

Hus 2 är grunden av den bortflyttade norra flygel. Grunden mätte cirka 8×7 meter (den östra delen av långsidan var inte helt framtagen). Grunden bestod av fragmentariskt bevarade stensyillar (A138, A204, A1658) som framkom direkt under torven. Stensyillen var enkelskiftad och uppbyggd av natursten i storleken 0,3–0,6 meter. Huset har troligen haft två rum med värmekällor (A100, A529) i båda rummen. Det östra spisfundamentet (A100) mätte 2,2×2 meter och var uppbyggt av naturstenar i storleken 0,3–0,4 meter. Stenarna var sammanfogade med kompakt grå lera (A130) och i

den södra delen fanns spår av en träram (A455, A576). Ett stolphål (A524) som låg i spisfundamentets nordvästra kant kan ha fungerat som en stöd Stolpe åt en spiskåpa. Intill stolphålet påträffades ett eldstål (F169). En makroskopisk analys har gjorts på leran kring spisen. Provet visade på mycket aska men också träkol från björk, tall och gran samt granbarr. Träkolet kommer sannolikt från den ved som eldats i spisen (se bilaga 6, makrofossilanalys).

I husets södra del fanns rester av ett brukningslager (A478) bevarat kring den södra syllen. Lagret bestod av gråbrun siltig lera inom en 4×1,4 meter stor yta.



Figur 18. Plan över Hus 2. Skala 1:50.



Figur 19. Foto av den återuppbyggda flygeln vid Duwfenholms herrgård.

I den södra delen av Hus 2 fanns också spår av ett trägolv (A446, A450). I husets norra del fanns inget bevarat trägolv utan endast ett grus- och småstenslager (A554) som tolkas vara en trossbotten. I lagret påträffades djurben (hushållsavfall) och ett eldstål (F169) nära spisfundament A100. Spisfundament A529 låg i husets västra del och bestod av ett 1,3×1 meter stort fundament uppbyggt av naturstenar i storleken 0,2–0,6 meter. En farstu (A294), 1,3×0,8 meter stor, var påbyggd längs husets södra långsida. Kring syllarna påträffades som lösfynd en hel del keramikskärvor av glaserat rödgods med dateringen 1680–1720. De är troligen skräp och rasmassor från den äldre bebyggelsen som hamnat som utfyllnads-material kring Hus 2.

Hus 2 har haft två ett rum och kök med två eldstäder. Byggnaden har använts som bostadshus, kanske som drängstuga. Enligt uppgifter från Lars-Erik Eklöf (fastighetsägare till granngården Bråten) hade flygeln två rum med köksdelen i öster. Från 1950-talet och framåt användes torpet som sommarstuga.



Figur 20. Foto av södra flygeln, Hus 3, uppbyggd vid Duwfenholms herrgård.

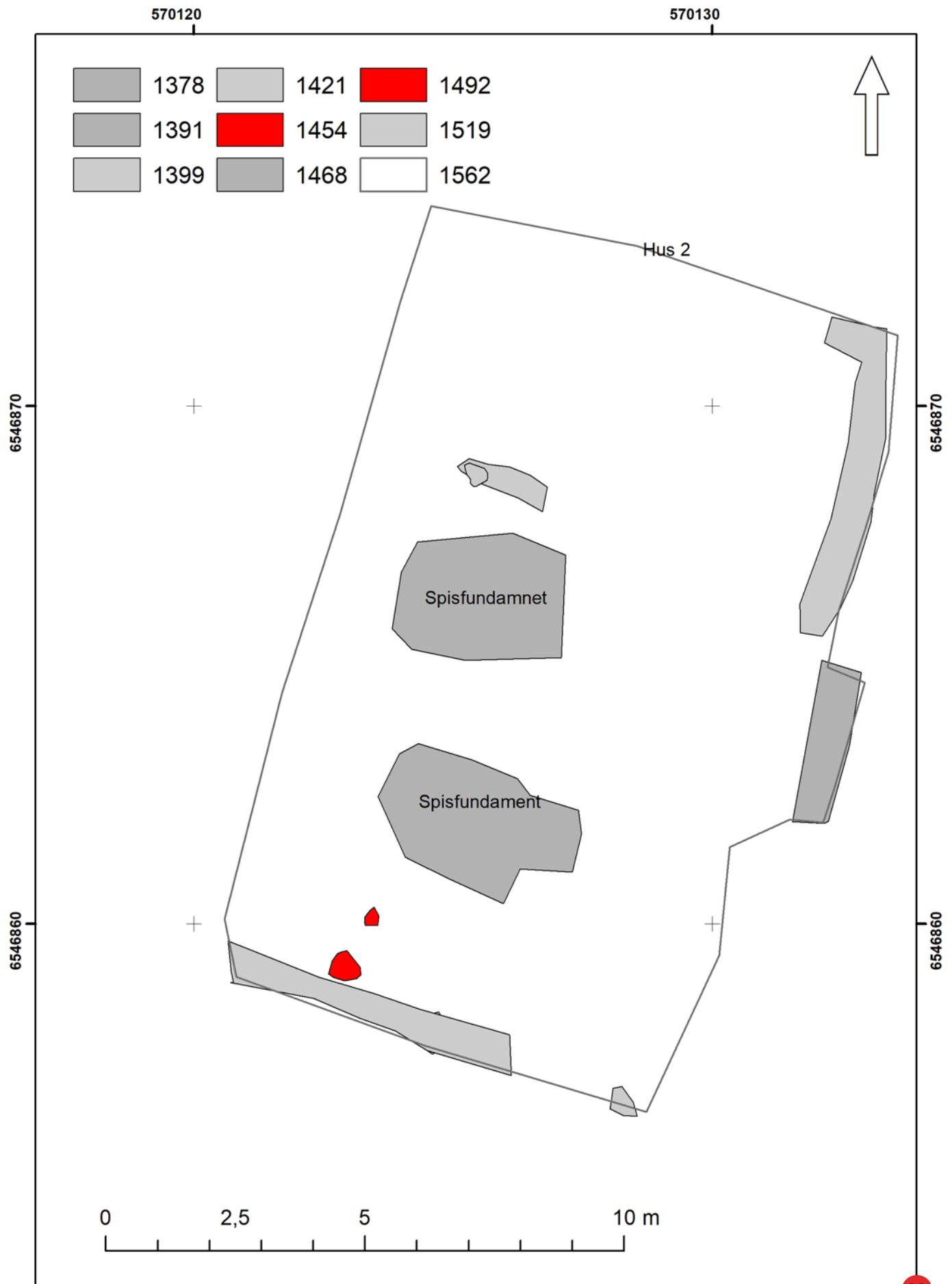
HUS 3

Hus 3 motsvarar gårdens södra flygel som under brukningstiden bestod av en timmerbyggnad med källardel. Spår av källaren påträffades i schakt S728. Även denna byggnad revs och flyttades under 2000-talet. Vid schaktningen blev det tydligt att källaren hade demolerats och rivits ner till grunden i samband med flytten. Schaktet grävdes ner till botten av källaren där ett trasigt betonggolv påträffades på 2 meters djup. Inga väggar fanns bevarade utan sten, betong och timmer låg inrasat i schaktet blandat med grå kompakt lera.

HUS 4

Hus 4 påträffades i den nordvästra delen av förundersökningsområdet och är grunden av den flyttade mangårdsbyggnaden som fram till 1900-talet var komministerbostad.

Ett större schakt upptogs kring grunden för att fastställa storlek och för att undersöka om äldre lämningar fanns under byggnaden. Grunden mätte cirka 18×8 meter och bestod av stensyllar (A1399, A1421, A1519). Grunden var skadad och endast bitvis fanns syllstenarna bevarade. De bevarade syllstenarna bestod av 0,6–0,8 meter stora kantiga stenar. I den nordöstra delen syntes att grunden i modern tid förstärkts med betong. Längs den östra långsidan fanns ett stenfundament till en 3,2×1,5 meter stor farstu (A1468) bestående av stenar i storleken 0,2–0,4 meter. Intill farstun har i modern



Figur 21. Plan över Hus 4. Skala 1:100.



Figur 22. Mangårdsbyggnaden uppbyggd vid Dufwenholms herrgård.

tid en källargrop eller svale tillkommit. I den norra delen syntes också sentida ingrepp i form av avloppsrör i plast.

En innervägg i form av en stenrad (A1399) och två stolphål (A1492 och A1454) och två spisfundament talar för att byggnaden haft minst två rum på bottenplan. Spisfundamenten finns centralt i byggnaden, varav det ena (A1391) troligtvis har burit upp en kakelugn, då vitt kakelugnstegel påträffades kring fundamentet. Fundamentet var uppbyggt av flata stenar och tegelbrockor i storleken 0,2–0,4 meter. Det andra spisfundamentet (A1378) var även det uppbyggt av flata stenar i storleken 0,3–0,45 meter. Fundamentet mätte 4×2,2 meter och låg troligen i köksdelen. Det var tätat med grå lera, från vilket ett jordprov analyserades. Den makroskopiska analysen visade rester av krossat skalkorn och något slags fett som troligen är rester av bränd

gröt eller palt. Provet (PM1702) innehöll också kol från björk och tall vilket troligen är spår av eldningsveden (se bilaga 6, makrofossilanalys).

I den norra delen av byggnaden fanns också rester av ett murket trägolvtävlingsbevarat inom en yta av 2×1,7 meter.

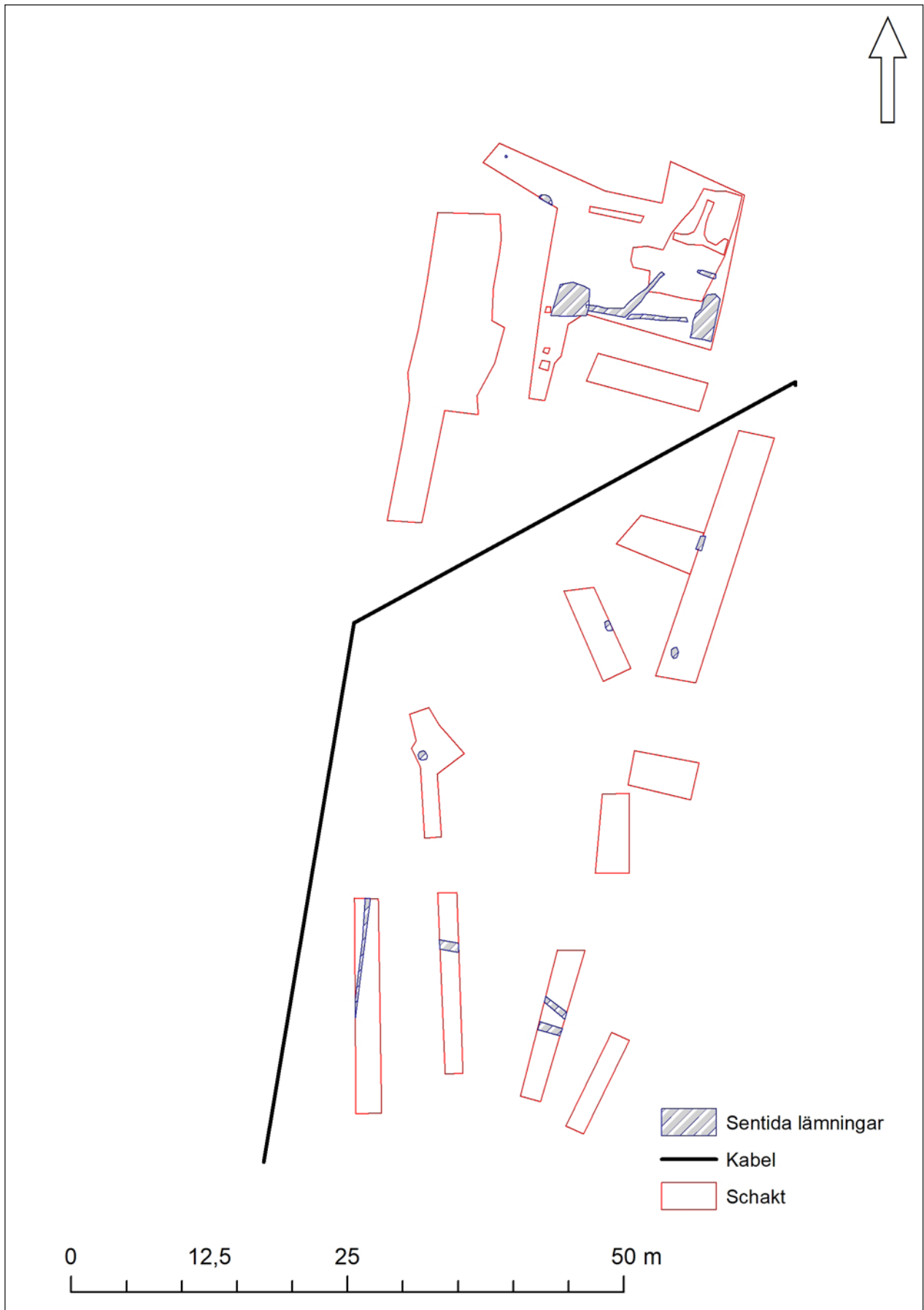
ÖVRIGA LÄMNINGAR FAS 2

Mellan den norra och den södra flygeln (Hus 2 och Hus 3) påträffades i schakt S366 spår av en väg. Vägbanken löpte i öst-västlig riktning från en stenlagd bro över bäcken i öster. Vägen var tjockare uppbyggd i öster för att fylla upp den naturliga sluttningen mot bäcken och bestod av kompakt grus och tegel. Vägen finns avtecknad på 1887–1901 års härads-karta och bör ha tillkommit någon gång under 1800-talet då den inte finns på äldre kartmaterial. Troligen tillkom vägen och bron i samband med att gårdens ekonomibyggnader uppfördes öster om bäcken (se figur 6, härads-karta).

Ytterligare tre anläggningar kan knytas till fas 2, det rör sig om tre gropar. Grop A638 påträffades i öst slänten ner mot bäcken. Gropen mätte 1,2×0,9 meter och var fylld med grusig, bitvis lerig silt. Fynden av djurben (slaktavfall), spik, tegel, grönt planglas samt porslin (F145) och två plomber (F129, F130) talar för att gropen åtminstone sekundärt använts som en avfallsgrop. Fynden av porslin har daterats till 1800–1900-tal. I undersökningsområdet norra del påträffades botten av två mindre gropar (A1865, A1870) som liknade varandra i form och fyllning. De hade båda en ungefärlig omkrets på 0,5 meter och de var båda fyllda med gråbrun grusig silt. Fynd av grön-glaserat vitt lergods (F41) daterat till 1800-tal påträffades i grop A1870.

Övriga lämningar

Söder om Hus 1 och 2 finns några anläggningar som inte har kunnat tidsbestämmas. Det rör sig om mindre stolphål och störhål som sannolikt är delar av trädgårds hägnader.



Figur 23. Plan över sentida lämningar Skala 1:500.



Figur 24. Översikt av den södra delen av förundersökningsområdet sett från söder.

Sentida lämningar och störningar

I modern tid har områdets östra slänt fyllts upp och jämnats ut med ett upp till 0,5 meter tjockt lerlager. Det har troligen skett efter att byggnaderna flyttades från Oxlångstorp. Längre söderut finns spår av uthusbyggnader och slänten ner till bäcken är där uppfylld av sopor i form av plast, plåtskrot, järnsrot, trasiga buteljer och porslinskävor. I väster längs med väg 56 löper en VA-ledning och nedgrävda elledningar. Elledningarna korsar även förundersökningsområdets centrala delar.

I den norra delen av förundersökningsområdet framkom två stolphål (A1786, A1793) cirka 2,2 meter isär. I ett av stolphålen låg klart buteljglas vilket antyder en sen datering. Stolphålen kan vara grindstolpar. Strax söderut fanns en större grop (A1756) fylld med gul sand. Intill farstun i Hus 1 påträffades en större kantig nedgrävning (A1707) kantad med tegel och betong. Nedgrävningen tolkas vara en svale eller halvkällare.

I den sydöstra delen av schakt S1729 fanns ett brett dike eller utfylld svacka (A807). Ett mindre dike (A884) ledde till A807.

Tvärs över södra delen av schakt S1729 finns också nedgrävda vattenrör (A868) som leder upp mot sydvästra gaveln till Hus 2. Ytterligare ett rörschakt fanns i den östra delen i S688.

Längs södra gaveln i Hus 1 fanns en två mindre diken (A1471, A1480) fyllda med matjord. De tolkas vara del av en blomster-rabatt och dränering utanför huset. Längre söderut dokumenterades två gropar (A696, A1080) fyllda med matjord.

Längst i söder grävdes fyra långsmala schakt i betesmark. Här fanns fem åkerdiken. Fynd av oidentifierat järnsrot och flintgods påträffades i matjorden. Inget av arkeologiskt intresse fanns i detta område.



Figur 25. Exempel på den typ av rödgods som påträffades.

Fynden

Sammanlagt har 175 fyndposter registrerats. Av dem har 107 poster fotograferats och sedan kasserats. Det kasserade materialet består av fönsterglas, spik, tegel, slagg, lerklining och hästkosömmar samt diverse oidentifierbara föremål och uppenbart recenta föremål. Det finns en stor spännvidd i materialet från slutet av medeltiden fram till nutid.

BERGART

Tre fynd av bergart har registrerats. F2 är ett sandstensfragment med två plana ytor, troligen en malsten. F175 är ett större fragment i sandsten med slät yta och är en del av en kvarnsten. Utifrån rundningen uppskattas diametern till 0,4 meter. Tjockleken är 0,94 meter. Det tredje fyndet är ett flintsplinter (F87) som troligen slagits från en eldslagningsflinta.

KERAMIK

Rödgods

Keramiken består till största del av rödbrännande gods, men även stengods, flintgods och porslin hittades. De flesta fynden hör hemma i tiden runt sekelskiftet 1700, men det finns även äldre och yngre föremål.

Rödgodset är den helt dominerande keramiken i hushållen under 1600- och 1700-talet och finns då som kokgrytor, förvaringskrukor, fat och skålar av olika form. Den keramik som påträffades bestod av fragmenterade och delvis eroderade delar från förvarings- och bordskärl, vitlersdekorerade med gul-, grön- och brun blyglasyr. Keramiken har dekor av hemring, koncentriska cirklar, våg- och växtornamentik. Tidsmässigt kan skärvorna dateras till 1600-talets andra hälft och en bit in i 1700-talet. En skärva rödgods (F8) har en tidigare datering till sent 1500-tal.

Stengods

Tre skärvor av stengods hittades kring den västra syllan av Hus 2. Stengodset är delar av ett större förvaringskrus av Höganästyp och dateras till 1800–1900-tal.

Flintgods

Enstaka skärvor av flintgods påträffades dels i matjorden dels kring Hus 2 och Hus 4. Godset var hade blomdekor i blått och lila.

Porslin

I avfallsgrop A638 påträffades delar av en skål i porslin med datering till 1800–1900-tal.

Kritpipor

Till keramiken räknas även de sju kritpipsskaften (F12, F119, F151, F161). Inget skaft är dekorerat och kan inte dateras.

GLAS

Glasfynden består av fönsterglas, flaskor, buteljer och glas, där ett fragmenterat passglas (F118) utmärker sig.



Figur 26. Passglas F118.

METALL

Genom att kontinuerligt avsöka ytan och anläggningar med metalldetektor lyckades vi fånga upp avsevärt många metallfynd.

Metallfynden består av byggnadsdetaljer, husgeråd, dräktdetaljer, mynt och plomber samt hästmundering. Byggnadsdetaljerna består av spik, beslag, gångjärn och krampor. Ett roligt fynd är ett prydnadsbeslag i Art Deco-stil (F174).

Bland husgeråden finns tre knivar (F45, F96, F170) och ett eldstål (F169), det sistnämnda från 1700–1800-talet. Dräktdetaljerna består av knappar (F90, F93), hakar (F55, F107) och ett klackjärn (F160).

Två mynt hittades, båda från 1720-talet (F53, F61). F53 är ett 1 öres silvermynt från år 1723 och F61 är ett 1 öres kopparmynt från år 1724, båda präglade under Fredrik den I:s regeringsperiod. Ytterligare handelsindikationer ger de tre plomberna (F75, F83, F129). F75 och F83 är små, runda blyplomber, medan F129 är formad som ett runt, platt hänge.

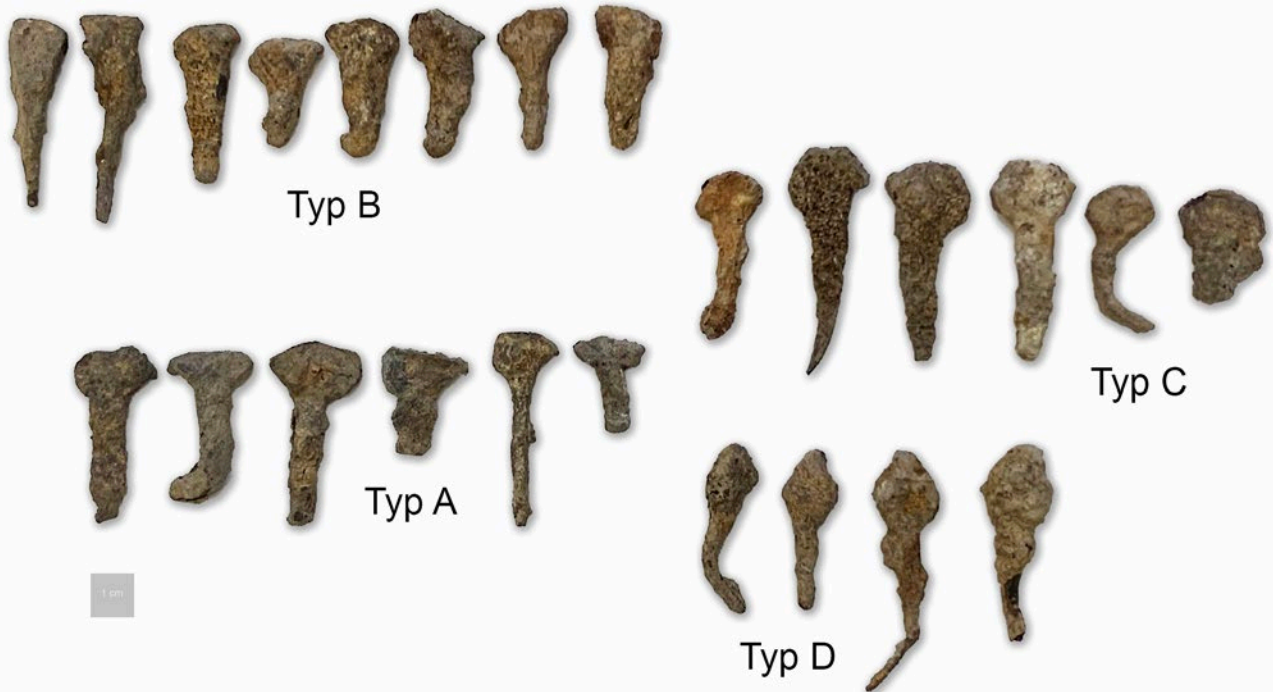
En stor mängd av metallfynden kan relateras till hästar. En hästsko (F128) och 38 hästkosöm samlades in. Hästskon tolkas vara av typen toffelsko som var i bruk under 1300–1500-tal. Den påträffades kring Hus 2 och är ett sekundärfynd. Hästkosöm har typologiserats utifrån Kaj Borgs uppdelning av materialet från Eketorp (Borg 1998). Av de 24 söm som kunde typologiserats var 20 av sommartyp (typ A, B, C) och fyra av vintertyp (typ D).



1 cm *Figur 27. Kniv F170.*



1 cm *Figur 28. Eldstål F169.*



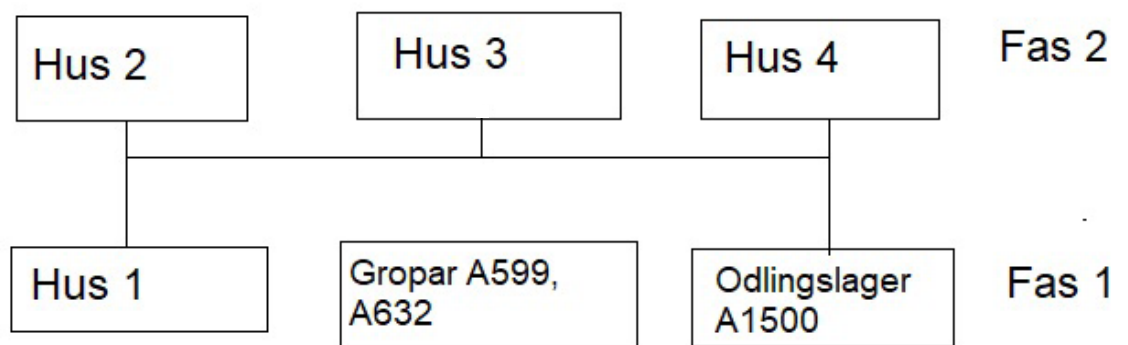
Figur 29. Hästskosöm från Oxlångtorp uppdelad i typerna A-D efter Borg 1998.

Sammanfattande tolkning

Resultaten av förundersökningen har utifrån kart- och arkivstudier tillsammans med fyndmaterial, stratigrafiska iakttagelser och ¹⁴C-dateringar klarlagt två faser av bebyggelse, från 1600-tal fram till 1900-tal. Vid fältinventeringen hittades också läget för den skvaltkvarn som finns omnämnd i historiskt kartmaterial från 1600–1700-tal. Fas 1 representeras av den stolpurna byggnaden Hus 1, avfallsgröpar och ett odlingslager som med hjälp av fyndmaterialet kan dateras till 1600-talets mitt fram till omkring 1730. Byggnaden har troligen fungerat som

en fatabur med uppbyggd långsida. Med tanke på de många fynden av hästkosöm kan en del av byggnaden också fungerat som stall eller vagnslider. Ett stolphål har ¹⁴C-daterats till perioden 1470–1650 e.Kr. och ett fynd av 1500-tals keramik antyder att det finns tidigare aktiviteter i området. Hus 1 ödeläggs i samband med en brand i slutet av 1720-talet eller i början av 1730-talet och på platsen uppförs gårdsbebyggelsen tillhörande Capellanbostaden (Fas 2) Lämningar av den bebyggelsen har undersökts och doku- menterats som Hus 2, 3 och 4.

Sentida lämningar/störningar



Figur 30. Matris med fasindelning.

Antikvarisk bedömning och förslag på vidare åtgärder

Då utbredningen av Hus 1 inte är helt klarlagd kan en slutundersökning av den norra delen av fornlämningsområdet ge mer information om byggnaden. Fynd och en ¹⁴C-datering antyder att det även kan

finnas äldre lämningar under Hus 1. Detta skulle kunna klargöras vid en slutundersökning. Berörs området vid bäcken av exploateringen bör även kvarnlämningen undersökas.

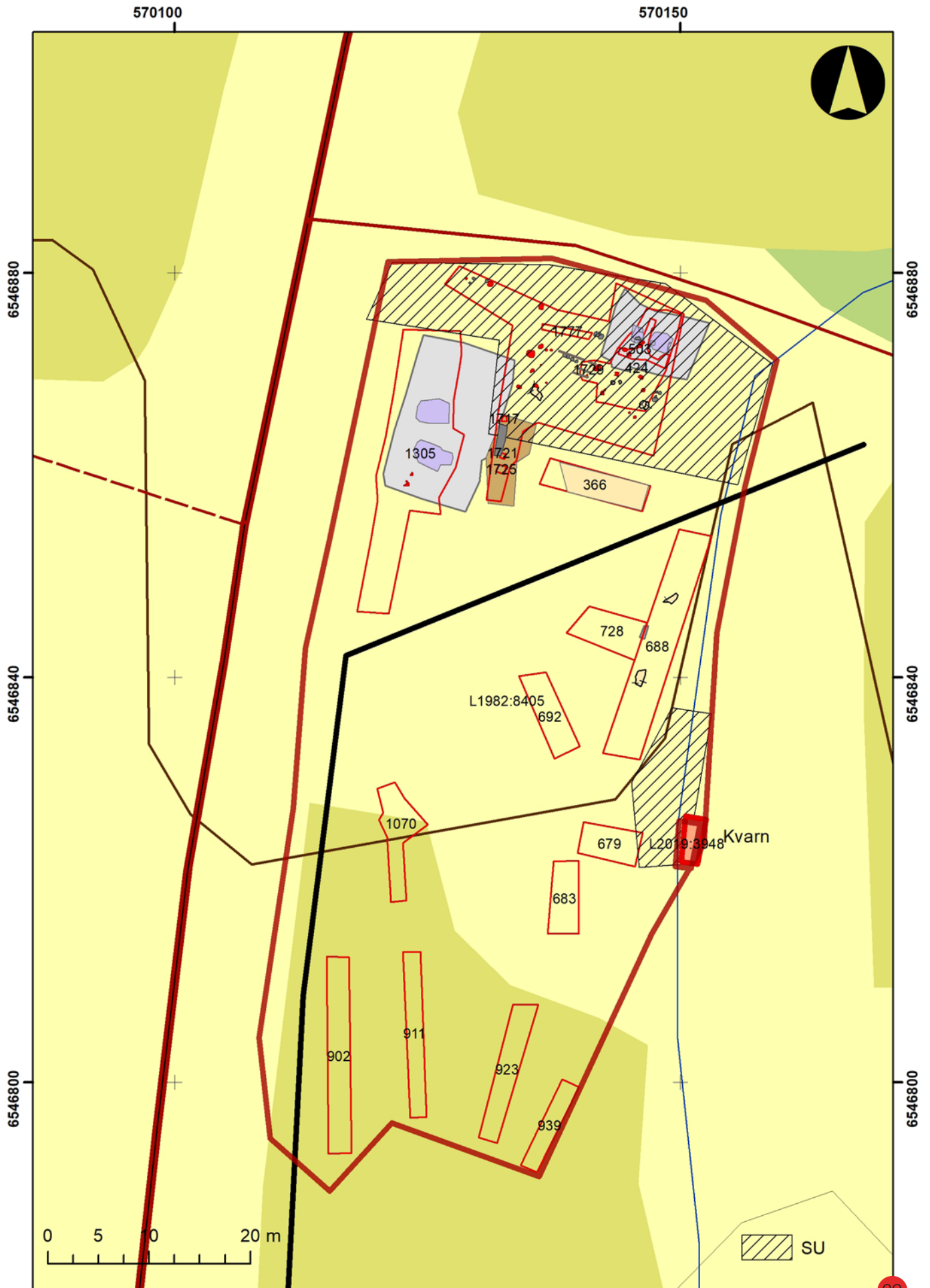
Utvärdering av resultaten i förhållande till undersökningsplanen

Förundersökningarna följde den upprättade undersökningsplanen där syftet var att dokumentera fornlämningen och därigenom tillvarata kunskap som förväntas bidra till områdets historia och nytta för framtida samhällsplanering. Undersökningen skulle dessutom klargöra i vad mån en arkeologisk undersökning måste utföras av aktuell del av fornlämningen innan bygg- och anläggningsverksamhet får ske inom området för fornlämningen. Förundersökningen skulle klargöra följande:

- *eventuell förekomst av kulturlager, deras karaktär och ålder*
- *eventuell förekomst av anläggningar och bedömning av deras typ, antal och ålder*
- *eventuellt fyndinnehåll, vilket ska inkludera en bedömning av fyndens typ, antal och ålder*
- *bedömning av fornlämningens bevarandegrad på aktuell plats*
- *rumslig avgränsning av fornlämningen inom exploateringsområdet*
- *bedömning av vilka typer av aktiviteter som ligger bakom de kulturlager, anläggningar och fynd som påträffas vid förundersökningen.*

I uppdraget ingick också att klargöra i vad mån en arkeologisk undersökning (slutundersökning) måste utföras av aktuell del av fornlämningen innan anläggningsverksamhet får ske inom området för fornlämningen. Som underlag för det skulle göras en bedömning av i vilken uträkning som en arkeologisk undersökning av aktuell del av fornlämningen skulle bidra med ny och meningsfull arkeologisk kunskap. Utifrån ovan förda diskussion görs bedömningen att den norra delen av förundersökningsområdet bör bli föremål för en vidare undersökning (se vidare under kapitlet *Antikvarisk bedömning*).

Arkeologgruppen AB anser att syftet med undersökningen är uppfyllt. Inga avvikelser från undersökningsplanen gjordes, det vill säga att de frågor som ställdes inför förundersökningen har i stort besvarats. Utbredningen av fornlämningen har fastställts, likafullt deras karaktär och ålder. Anläggningsförekomsten har fastställts och ytans bevarandegrad är också klarlagd. Tidsplan och budget följdes och ytan återställdes till brukbar yta efter förundersökningens slut.



Figur 31. Förslag på område för slutundersökning. Skala 1:500.

Referenser

Tryckta källor

- Borg, K. 1998. *Eketorp-III. Den medeltida befästningen på Öland. Artefakterna*. Motala.
- Bengtsson, K. 2005. Vattenkvarnar- en studie om Hjul- och skvaltkvarnar och deras förekomst i Fulltofta socken. Högskolan Kristianstad.
- Holm, J. 2011. *Mörtsjön. Lämningar från stenålder och historisk tid*. Arkeologisk utredning etapp 1 och 2. Kalsta 3:1 och 4:1 samt Oxlångstorp 1:1, Floda socken, Katrineholms kommun, Södermanlands län. Stiftelsen Kulturmiljövård Rapport 2011:68.
- Svensson, I. 2016. *Väg 56, Katrineholm-Alberga Floda, Julita, Katrineholm & Öja socknar, Katrineholm kommuner, Södermanlands län*. Arkeologisk utredning. Sörmlands Arkeologi AB Rapport 2016:22.

Kartor och arkivmaterial

HISTORISKA LANTMÄTERIAKTER

Lantmäteristyrelsens arkiv

Geometrisk avmätning 1690 Floda socken Oxlångstorp nr 1 C11:3-4

Rikets allmänna kartverks arkiv

Häradsekonomiska kartan 1897-1901 J112:66.11

Ekonomiska kartan Strängstorp 1956 J133 9g9e58

Webbmaterial

KMR <https://app.raa.se/id/secure/fornreg/lamning/a08a1d47-4b37-47a0-881c-7b4de32ef68e>

Sok.riksarkivet.se

“SLM M007183 - Komministergården, Oxlångstorp,”
Sörmlands museum, hämtad 15 december 2019, <https://sokisamlingar.sorlandsmuseum.se/items/show/341395>.

“SLM M007177 - Torp i Floda socken, Katrineholm,”
Sörmlands museum, hämtad 15 december 2019, <https://sokisamlingar.sorlandsmuseum.se/items/show/341389>.

Övriga referenser

E-post Fredrik Åström Svenska Kulturpärlor 2020-01-07

Muntliga uppgifter Lars-Erik Eklöf 2019-08-12

Bilagor

<i>Bilaga 1. Schakttabell</i>	42
<i>Bilaga 2. Anläggningstabell</i>	43
<i>Bilaga 3. Fyndtabell</i>	49
<i>Bilaga 4. Vedartsanalys</i>	56
<i>Bilaga 5. ¹⁴C-analys</i>	57
<i>Bilaga 6. Arkeobotanisk analys</i>	58

Bilaga 1. Schakttabell

Schakt nr	Storlek (m)	Djup (m)	Beskrivning	Anläggningar
366	11x3	0,2-0,3	Grässvål 0,10 tegelkross och väggrus 0,20-0,10. Undergrund gråbrun lerig silt.	Väg A370
424 Ingår i OS 1729	11x8	0,3-0,6 Djupschaktat i Öster se OS503	I den nordöstra delen av schaktet framkom torpgrund lämningar direkt under torven. Gråbrun lerig silt.	Husgrund 1, 2
503 ingår i OS1725	5x4	0,4-0,6	Inom schakt 1725 djupschaktat	A493, A499, A459
679	6x4	0,2-0,3	Torv 0,10, matjord och sopor 0,10-0,20 grävdes i slänt mot bäckravin. Ytan uppfylld med moderna sopor. Undergrund ljusbrun silt	
683	8x4	0,2	Torv 0,10, matjord 0,10 undergrund spräcklig ljusbrun silt.	
688	24x4		Torv 0,10 påförd lera 0,2-0,4 meter. Tjockast i mitten av schaktet mot bäcke. Undergrund fläckig gulbrun silt.	A632, A638, A599
692	11x3	0,25	Torv 0,10 matjord 0,05-0,15 undergrund spräcklig brun silt.	
728	7x4	2,2 meter	Platsen för den södra flygeln, inga s källarmur, helt demolerad vid rivning betongplatta på 2 meters djup. Fylld med betong, plast, järnrör, sten, murbruk, och två timmerstockar.	Husgrund 3 (flygel med källare)
902	21x2,5	0,5	Vegskikt 0,10, ploglager 0,2-0,4 undergrund fläckig brun silt.	Åkerdike
911	20x1,5	0,5	Vegskikt 0,10, ploglager 0,2-0,35 undergrund fläckig brun silt	Åkerdike
923	15x2,5	0,5	Vegskikt 01,0, ploglager 0,3-0-4 undergrund fläckig brun silt.	Tre åkerdiken
939	10x2	0,4	Vegskikt 0,10, plogjord 0,3 undergrund brun siltig lera	
1070	12x3	0,3	Vegskikt 01,0 matjord 0,05 undergrund brun lerig silt	Sentida grop A1090, Åkerdike
1305	30x6	0,1-0,3	Vegskikt 0,10, matjord 0,05 undergrund brun lerig silt	Husgrund 4, A1480, ränna A1474 dike
1717	1x1	Provruta	Provruta grävd genom odlingslager intill farstu för att se relationen mellan odlingslager och husgrund	A1500
1721	1x1	Provruta grävd ner till sterilen 0,5	Provruta grävd genom odlingslager för att se relationen mellan syll och odlingslager	A1500
1725	1x1	Provruta genom odlingslager grävt till 0,5 meters djup	Sand, silt och gårdsgrus varvat 0,25. Odlingslager A1500 0,15-0,2	A1500
1729	16x15 +7x3+10x3	0,3	Stort sammanhängande schakt 0m290 kvadratmeter.	Hus 1, Hus 2 odlingslager
1777	3x0,6	0,2	Provschakt genom lager A956.	A956

Bilaga 2. Anläggningstabell

A nr	Typ	Storlek (m)	Djup (m)	Beskrivning	Kontext	Datering
100	Spisröse	2x2,2		Naturstenar 01-0,6 m i storlek, mestadels 0,3-0,4 m. I söder avgränsas spisröset av en träram A1554.	Hus 2	Fas 2
130	Lager	2x2,3	0,15	Lera som packning till spisfundament	Hus 2	Fas 2 Efter 1720
138	Stensyll	3x0,5		Norra väggen hus 2 norra flygel Delvis raserad. Består av 0,3-0,5meter stora naturstenar Hus 2	Hus 2	Fas 2 Efter 1720
168	Spisröse	Samma som A529		Spisröse rum 2 hus 2	Hus 2	Fas 2 Efter 1720
186	Stolphål	0,6x0,5		Rektangulärt stolphål med plan botten, fyllt med brun lerig silt, frekvent med bränd lera	Hus 1	Fas 1 1600-1700
196	Stolphål	0,35		Fyllt med brun lerig silt.	Hus 1	Fas 1 1600-1700
204	Stensyll			Södra stensyll hus 2 norra flygeln	Hus 2	Fas 1 1600-1700
246	Stolphål	0,5	0,08	Fyllt med gråbrun lerig silt	Stört	¹⁴ C 1680-1930
254	Störhål	0,10		Störhål		
256/705	Stolphål/ Fundamentsgrop med sten samma som A705	Se 705		Se A705	Hus 1	Fas 1 1600-1700
276	Grop	0,6x		Fynd av 1500-tals keramik	Hus 1	Fas 1 -1700
294	Farstu hus 2	1,1x0,5		Påbyggd farstu mot södra syllen i Hus 2 norra flygeln ,0,2-0,4 meter stora stenar.	Hus 2	Fas 2
304	Stolphål	0,4		Oregelbunda kanter, fyllt med gråbrun lerig silt	Hus 1	
314	Stolphål	0,25x0,15		Fyllt med gråbrun lerig silt	Hus 1	Fas 1
323	Lager	3x2		Golvlager med trärester	Hus 1	Fas 1
338	Stenlyft/Grop?	0,8x0,5	0,18	Fyllt med gråbrun humös träig silt.	Hus 1	Fas 1
348	Stolphål	0,55x0,45	0,17	Sluttande sidor plan botten, Brungrå silt med kol. Fynd av tegel och en spik	Hus 1	Fas 1

A nr	Typ	Storlek (m)	Djup (m)	Beskrivning	Kontext	Datering
356	Fundamentsgrop	0,7x0,55	0,3	Fylld med siltig sand och sten	Hus 1	Fas 1
370	Lager	Synlig i hela schaktet	0,10-0,30	Vägbank grus och tegel tjockast i östra delen där marken sluttar mot bäcken. Vägen syns på häradsekonomska 1897-1901-		Fas 2 1800- 1900-tal
379	Trä ö-v	1x0,20		Bränd träplanka, rest av trögolv	Hus 1	Fas 1
395	Trä ö-v	1,5x0,20		Bränd träplanka, rest av trögolv	Hus 1	Fas 1
404	Trä ö-v	4,4x0,20		Träplanka, rest av trögolv	Hus 1	Fas 1
446	Trä n-s	0,3x0,2		Rest av trögolv	Hus 2	Fas 2
450	Trä underliggare ö-v	0,8x0,10		Träunderliggare	Hus 2	Fas 2
455	Träram	0,35x0,10		Rest av träram spisfundament	Hus 2	Fas 2
463	Stolphål	0,6x0,35	0,14	Gråbrun siltig lera med kolfnyk	Hus 1	Fas 1
471	Stolphål	0,3	0,07	Gråbrun siltig lera fynd F4 del av gryta.	Hus 1	Fas 1
478	Lager	4x1,4		Brukninglager gråbrun siltig lera runt syll 204	Hus 2	Fas 2
493	Stolphål	0,5x0,3		Gråbrun siltig lera, fortsätter in under lager A478	Hus 1	Fas 1
499	Stolphål	0,5x0,3		Gråbrun siltig lera, fortsätter under trä A450	Hus 1	Fas 1
524	Stolphål	0,5	0,05	Botten av Fylld med gråbrun sandig siilt med frekvent inslag av tegelkross. Ligger intill spisfundament A100	Hus 2	Fas 2
529	Spisröse (Samma som 168)	1x1,3		Spisfundament 2 i flygel. Består av flata naturstenar i storlek 0,2-0,6 m.	Hus 2	Fas 2
543	Sten			Sten i spisfundament	Hus 2	Fas 2
554	Lager	4x3	0,10	Lager upp mot spis A100. Trosbotten? Djurben, murbruk tegelkross.	Hus 2	Fas 2
576	Trä	1 x0,1		Träram kring spisfundament	Hus 2	Fas 2

A nr	Typ	Storlek (m)	Djup (m)	Beskrivning	Kontext	Datering
599	Avfallsgrop	2x0,8	0,4	Skålformad grop fylld med gråbrun sandig silt. Mot botten förmultnat trä. Nedgrävd tunna? Fynd av keramik, glas och djurben	1600-1700-tal	Fas 1
608	Betongplint			Fundament till uthus		Modernt
612	Betong			Fundament till uthus		Modernt
620	Kabeldike					Modernt
632	Ränna	1,6x0,4	0,08	Fylld med gråbrun sandig silt. Djurben, tegelkross spik och ett mynt F53 1723	1600-1700-tal	Fas 1
638	Avfallsgrop	1.2x0,9	0,3	Fylld med gråbrun lerig silt fynd av djurben slaktavfall, spik, grönt planglas, tegelkross, två blomber F29, F30		Fas 2
649	Störhål	0,11	0,14	Spetsig botten		
665	Grop	0,7x0,3		Avlång grop intill A665. Skuren av 671	Hus 1	Fas 1
671	Fundamentsgrop	0,7		Fundamentsgrop fylld med sten. Skär A665	Hus 1	Fas 1
696	Sentida grop	0,9x0,6		Fylld med matjord		Modern
705	Stolphål	0,35	0,10	Mörkgrå lerig sandig silt inslag av kol och lerklining	Hus 1	Fas 1 C14 1470-1650
711	Stolphål	0,4	0,06	Botten av stolphål Fylld med gråbrun lerig silt. Enstaka kolfnyk	Hus 1	Fas 1
722	Störhål	0,10		Störhål		
734	Störhål	0,10		Störhål		
752	Vägg	2x0,4		Innervägg bestående av fyra kantiga stenar i storleken 0,2-0,4 m	Hus 1	Fas 1
792	Stolphål	0,25		Mindre stolphål fyllt med gråbrun lerig silt.	Söder om Hus 1	?
800	Stolphål	0,25		Mindre stolphål del av hägnad? Fylld med gråbrun lerig silt	Söder om Hus 4	?
806	Störhål	0,10		Störhål		?
818	Stödstenar/syll	1,10x0,6		Fem kantiga stenar underliggare/stöd till timmervägg?	Hus 1	Fas 1
868	Vattenledning			Modern nedgrävning för vattenledning		Modernt
884	Dike			Dräneringsdike?		Modernt
894	Stolphål	0,15		Litet stolphål		

A nr	Typ	Storlek (m)	Djup (m)	Beskrivning	Kontext	Datering
906	Åkerdike n-s	0,5		Åkerdike		
915	Åkerdike ö-v	0,7		Åkerdike		
927	Åkerdike ö-v	0,7		Åkerdike		
935	Åkerdike nv-sö	0,6		Åkerdike		
943	Gruslager	6x3,3	0,07	Avsatt gruslager med tegelfnyk ovan trägolv A956. Mynt F61 1724	Hus 1	Fas 1
956	Bränt golvlager	7x6	0,05-0,07	Bränt golvlager med tre träplankor bevarade. Fynd av passglas, keramik, brända och obrända ben, hästkosömmar, spik	Hus 1	Fas 1
984	Stolphål	Litet stolphål	0,15	Litet stolphål	Hus 1	Fas 1
990	Stenlyft	0,4		Stenlyft	Hus 1	Fas 1
1000	Stenlyft	0,20		Stenlyft	Hus 1	Fas 1
1008	Stenlyft	0,4		Stenlyft	Hus 1	Fas 1
1025	Stenlyft	0,5		Stenlyft	Hus 1	Fas 1
1039	Tramlager	5x4,5	0,04	Tunt grått kompakt lerigt tramlager.	Hus 1	Fas 1
1058	Störning			Sentida hjulspår		Modernt
1080	Sentida grop	0,8		Fylld med matjord		Modernt
1088	Åkerdike n-s	0,3		Åkerdike		
1101	Etableringslager	6x6	0,05	Under anläggningar i hus 4 västra delen, grå urlakad kompakt lerig silt	Hus 1	Fas 1
1110	Lerpackning	0,8x0,5		Gul lera packad kring sten (lyft A1025)	Hus 1	Fas 1
1119	Litet stolphål	0,18		Litet stolphål mellan trä	Hus 1	Fas 1
1200	Litet stolphål	0,15		Litet stolphål	Hus 1	Fas 1
1206	Stolphål	0,5	0,08	Sluttande väggar mot plan botten fylld av grå lerig silt med tegelfnyk	Hus 1	Fas 1
1217	Ränna	1,2x0,3	0,05	Fylld med grå leig silt med tegelfnyk. Hör ihop med A1206	Hus 1	Fas 1
1236	Grop	1,4x0,7		Grop fylld med grå lerig silt	Hus 1	Fas 1
1254	Stolphål	?	?	?	?	
1260	Litet stolphål	0,20		Fylld med grå lerig silt	Hus 1	Fas 1
1269	Litet stolphål	0,2		Fyllt med grå lerig silt.	Hus 1	Fas 1
1277	Stolphål stenskott	0,5x0,4	0,15	Fylld med brungrå lera med tegelfnyk och träflis, fem flata stödstenar mot botten	Hus 1	Fas 1

A nr	Typ	Storlek (m)	Djup (m)	Beskrivning	Kontext	Datering
1286	Stolphål/ Fundamentsgrop	0,7		Dubbelstolphål med fyra skoningsstenar. Fyllt med gråbrun lera	Hus 1	Fas 1
1296	Stolphål	0,5x0,3		Stolphål fyllt med brungrå lerig silt.	Hus 1	Fas 1
1323	Stensyll	18		Syllstenar Hus 1 0,7- 0,5 m stora	Hus 4	Fas 2
1378	Spisfundament	3x2,3		Spisfundament Hus 1	Hus 4	Fas 2
1391	Spisfundament	3x2,4		Spisfundament Hus 1	Hus 4	Fas 2
1399	Innervägg	1,7x0,4		Innervägg Hus 1	Hus 4	Fas 2
1421	Stensyll	8x0,7		Södra gaveln, mått inom schaktet	Hus 4	Fas 2
1445	Rest av trögolv	2x1,7		Rest av trögolv Hus 1	Hus 4	Fas 2
1453	Störhål	0,10		Söder om Hus 1		
1454	Stolphål	0,5	0,2	Fyllt av gråbrun lerig silt	Hus 4	Fas 2
1461	Störhål	0,1		Under Hus 4		
1468	Farstu	3,4x0,8		Påbyggd på syllstensgrunden består av mindre kantiga stenar i storlek 0,2-0,4 m	Hus 4	Fas 2
1471	Dike	2,8x0,3		Odlingsdike utanför Hus 1	Hus 4	Fas 2
1480	Dike	3x0,3		Kan ha fungerat som dräneringsdike utanför Hus 1	Hus 4	Fas 2
1492	Litet stolphål	0,3		Del av innervägg hus 4?	Hus 4	Fas 2
1500	Odlingslager	7,5x1,6 Inom schaktet	0,15	Kompakt grå lerig silt med träflis tegelfnyk och kol. Under och äldre än Hus 1	Äldre än Hus 4	Fas 1
1519	Stensyll	16 x0,7		Västra väggen av Hus 1. Stenar i storlek 1-0,7 m	Hus 4	Fas 2
1543	Stolphål stenskott	0,5x0,4	0,2	Stenar mot botten. Fyllt med gråbrun lerig silt. Plan botten och raka kanter	Hus 1	Fas 1
1552	Ränna med trä	2,8x0,3	0,08	Rester av trä i botten. Fyllning brun grusig silt. Fynd av fönsterglas och dryckesglas från bägare F40	Hus 1	Fas 1
1562	Utbredning Hus 4	18x8		Hus 1 grundens utbredning komministerbostaden	Hus 4	Fas 2
1599	Fundamentsstenar	1,2x0,6		Fem kantiga stenar i storlek 05-0,1 m. Stöd till timmervägg	Hus 1	Fas 1
1658	Syllstenar	7x0,7		Västra väggen Hus 2.	Hus 2	Fas 2

A nr	Typ	Storlek (m)	Djup (m)	Beskrivning	Kontext	Datering
1703	Trä	1,2x0,20		Trä i botten av ränna	Hus 1	Fas 1
1707	Svale tillbyggt Hus 1			Tegel och betong.	Hus 4	Modernt
1756	Grop	1,4x0,5		Grop fylld med gul fin sand, fortsätter in i schaktväggen		Modernt
1781	Raseringslager bränt	6x4		Brända rasmassor rikligt med kol, tegel murbruk	Hus 1 efter brand	Fas 1
1786	Grindstolphål			Sentida med fynd av klart buteljglas		Sentida
1793	Grindstolphål			Sentida stolphål, par med 1786.		Sentida
1850	Sten					?
1856	Sten					?
1860	Sten					?
1865	Grop	0,6x0,4	0,07	Botten av grop, gråbrun grusig silt.		Fas 2
1871	Grop	0,5	0,08	Botten av grop gråbrun grusig silt fynd av grönglaserad vitlera F41		Fas 2
1900	Hus 2 utbredning	8x7		Hus 2	Hus 2	Fas 2
1923	Stolphål	0,5x0,4		Fylld med gråbrun siltig lera. Fynd av keramik	Hus 1	Fas 1

Bilaga 3. Fyndtabell

Fnr	Id	Typ	Material	Del	Antal	Fragment	Mått/mm	Kontext	Beskrivning	Kommentar
1		Fat	Keramik	Mynning, bräm	1	3		Lösfynd kring torpgrund	Rödgoods gul och brun blyglasyr, vågbandsmönster och cirkelmönster	16-1700-tal
2	1918	Bryne	Bergart	Fragment	1	1		Schaktfynd	Del av bryne i sandsten	
3		Fat	Keramik	Bräm	1	1		A1277	Rödgoods gul och brun blyglasyr, vågbandsmönster och cirkelmönster	
4	1940	Gryta	Keramik	Vägg, del av gryta	1	1		A471	Rödgoods, brun blyglasyr på insida svartbränd utvändigt	
5		Ben	Ben		2	2		A943	Brända djurben	Kasserade
6	1916	Hästsosöm	järn?		1	1		Schaktfynd	Typ B	Kasserade
7		Fat	Keramik	Bräm	1	1		Schaktfynd	Rödgoods brun och grön blyglasyr	
8	322	Fat	Keramik	bräm, mynning	1	1		A276	Rödgoods, invändigt mattsvart	1500-tal?
9	1919	Hästsosöm	Järn		3	3		Schaktfynd	2 st typ C, en utan huvud	Kasserade
10	1752	Beslag	Järn		1	1		A956	Fragment, av i ett spikhål	
11	584	Fat	Keramik	Botten,bräm	4	4		Lösfynd	Rödgoods koncentriska cirklar, grön gul och brun blyglasyr	
12	584	Kritpipa	Vitlera	Skaft	1	1		Lösfynd	Odekorerad	
13		Fat	Keramik	Bräm, mynning	1	1		Lösfynd nära A752	Rödgoods brun, grön och gul blyglasyr	
14	720	Spik	Järn		1	1		A246	Liten	Kasserad
15	720	Lerklining	Lera		4	4		A246		Kasserade
16	1760	Fat	Keramik	Botten, bräm, mynning	2	3		A338	Rödgoods 2 glaserade grön och brun blyglasyr	
17		Fönsterglas	Glas		5	5		S om A752	Grön ton	Kasserade
18		Lerklining	Lera		1	1		S om A752		Kasserad
19		Fat	Keramik	Mynning, bräm	1	2		S om A752	Rödgoods brun och gul blyglasyr	
20	719	Lerklining	Lera		38	38		A711	Stora släta bitar	Kasserade
21	1939	Fat	Keramik	Mynning	1	1		Rensfynd runt A1900	Rödgoods brun och gul blyglasyr, vågornamentik	
22	1939	Byggnadsmaterial	Vit puts		1	1		Rensfynd runt A1900		Kasserade

Fnr	Id	Typ	Material	Del	Antal	Fragment	Mått/mm	Kontext	Beskrivning	Kommentar
23	1939	Föremål	Glas		1	1		Rensfynd runt A1900	Vävt brunt glas	Kasserad
24	1939	Spik	Järn		1	1		Rensfynd runt A1900		Kasserad
25	1939	Hästsosöm	Järn		1	1		Rensfynd runt A1900	Utan huvud	Kasserade
26	1939	Beslag	Järn		1	1		Rensfynd runt A1900	Vävt, lätt vikt	
27	1915	Beslag	Järn?		1	1		Schaktfynd	Platta med två spikhål	
28	1915	Hätskosöm	Järn		2	2		Schaktfynd	Typ B, D	Kasserade
29		Skål	Keramik	Botten, vägg, öra	>2	8		A1658	Rödgoods 2 glaserade grön och brun blyglasyr	
30		Fat	Keramik	Botten, bräm, mynning	1	3		A1658	Vitt flintgoods	Kasserade
31		Ben	Ben		1	1		A599	Djurben med skärmärke	kasserad
32		Ben	Ben		2	2		A599	Brända djurben	kasserade
33		Skål	Keramik	Botten, bräm, mynning	1	2		A599	Yngre rödgoods	
34		Flaska	Glas	Botten	1	1	45 Ø	A599	Grönt, handblåst, knackad bottentapp	
35	1917	Beslag	Järn		1	1		Schaktfynd		
36	1094	Föremål	Järn		1	1		A956	Handtag?	
37	1751	Föremål	CU-legering		1	1		A956	Liten platt bit	kasserad
38		Spik	Järn		1	1		A1552 rensfynd	Liten	kasserad
39		Fönsterglas	Glas		2	2		A1552 rensfynd	Grönaktigt	kasserade
40		Föremål	Glas	Bägare	1	3		A1552 rensfynd	Välvda bitar, grönaktigt glas	
41		Kärl	Keramik	Fäste för öra	1	1		A1871	Vitlera med grön glasyr 1800-tal	
42		Fönsterglas	Glas		1	1		A1543	Grönaktigt	kasserat
43	1019	Hätskosöm	Järn		1	1		A943	Typ B	
44	1095	Nit	Järn		1	1		A752	Handsmidd, stort huvud, kort skaft	kasserad
45	1749	kniv	Järn		1	1		A956	Med tånge som är böjd i änden	

Fnr	Id	Typ	Material	Del	Antal	Fragment	Mått/mm	Kontext	Beskrivning	Kommentar
46	750	fat	Keramik		1	1		A379	Rödgoods, spår av invändig glasyr	1680-1720
47		Föremål	Järn		3	3		Matjord vid bäck	Beslag, ten och ögla	
48		Nit	Järn		1	1		Matjord vid bäck	Handsmidd, stort huvud, kort skaft	kasserad
49		Hästkösöm	Järn		1	1		Matjord vid bäck	Typ B	kasserad
50		Föremål	Järn		2	2		Matjord vid bäck	Ett kvadratisk band, en svängd platta	
51		Skål	Keramik		1	1		Matjord vid bäck	Rödgoods	
52		Hästkösöm	järn		1	1		A1500	Typ C?	kasserad
53		Mynt	Silver		1	1		A632	1 öre SM 1723 (S), Stockholm	
54		Bränd lera	Lera		1	1		A skuren av A356 i N	Med svart beläggning	kasserad
55		Hyska	Järn		1	1		A638	Kläddetalj	
56		Hästkösöm	Järn		1	1		A1480	Huvudet saknas	kasserad
57	1920	Hästkösöm	Järn		2	2		A969	Typ B? och D	kasserade
58		Bruk	Kalk, sand		1	1		A956		kasserad
59		Spik	Järn		1	1		A956	Handsmidd, avlångt huvud	kasserad
60	1068	Föremål	CU-legering		1	1		A752	Konisk metallplatta runt trä	
61	1018	Mynt	Koppar		1	1		A943	1 öre KM 1724 (C), Stockholm	
62	1754	Hästkösöm	Järn		1	1		A956	Huvudet saknas	kasserad
63		Kärl	Stengods	Vägg, hank	1	3		A1658	Stengods krus av Höganäs typ, hittades kring syll A1658	1800-1900-tal
64		Kärl	Keramik	Vägg, botten	3	5		A956	cirklar	1680-1720
65		Fönsterglas	Glas		1	1		A956	Gulgrönt, slitet	kasserat
66	1024	Spik	Järn		1	1		A943	Liten, handsmidd	kasserad
67	1024	Hästkösöm	Järn		8	8		A943	Typerna A, B, D	kasserade
68		Ben	Ben		1	1		A638	Djurben, rörben (kokt?)	kasserad
69		Spik	Järn		3	3		A638	Långa, handsmidda	kasserade
70		Hästkösöm	Järn		2	2		A638	1 utan huvud, 1 vintersöm	kasserade

Fnr	Id	Typ	Material	Del	Antal	Fragment	Mått/mm	Kontext	Beskrivning	Kommentar
71		Flaska	Glas		1	1		A638	Mörkbrunt, tjockt	kasserat
72		Föremål	Glas		1	1		A638	Klartglas, pressglas? Med räfflor	kasserat
73		Kärl	Keramik		3	3		A638	Rödgoods, vitlersdekor, hemring brun blyglasyr	1680-1720
74	1755	Ben	Ben		1	1		A1599	Djurben	kasserat
75	1755	Plomb	Bly?		1	1		A1599		
76	1750	Spik	Järn		1	1		A956	Huvudet saknas	kasserat
77	1038	Spik	Järn		1	1		A956	Handsmidd spik	kasserat
78	1020	Hästkosöm	Järn		1	1		A956	Typ B	kasserat
79	1049	Spik	Järn		1	1		A956	Handsmidd spik	kasserat
80		Tegelkross	Tegel		3	3		A524	2 gamla, 1 recent	kasserade
81		Lerklining	Lera		4	4		A524		kasserade
82		Kärl	Keramik		1	1		A348	Spjälkat rödgods med grön glasyr	
83	1024	Gevärskula	Bly		1	1		A943		
84		Lerklining	Lera		1	1		A130		kasserat
85	1036	Hästkosöm	Järn		1	1			Vintersöm	kasserat
86	725	ben	Ben		11	11		A665	Brända djurben	kasserade
87	725	Övrig	Flinta		1	1		A665	Hårt slagen flintbit	
88		Hästkosöm	Järn		1	1		A1453	Typ B	kasserat
89	1037	Hästkosöm	Järn		1	1		A956	Sommarsöm	kasserat
90	1067	Knapp	CU-legering		1	1		A752	Tryckknapp	kasserat
91	1021	Hästkosöm	Järn		2	2		A956	Sommarsöm	kasserade
92		Spik	Järn		1	1		A1421	Lång, handsmidd	kasserat
93		Knapp	Metall		1	1		A1421	Rund, översida i CU-leg, undersida i järn	kasserat
94		Flaska	Glas		1	2		A379	Tjock, mörkgrön	kasserat
95		Skål	Keramik		1	1		A379	Rödgoods invädnig vitlersdekor, utvändig grön blyglasyr	1680-1720
96	1069	Kniv	Järn		1	1		A943	Med tånge, spetsen av	
97	1069	Krampa	Järn		1	1		A943		kasserat
98	1069	Byggnadsdetalj	Järn		2	2		A943	Öglor, gångjärn?	kasserade

Fnr	Id	Typ	Material	Del	Antal	Fragment	Mått/mm	Kontext	Beskrivning	Kommentar
99	1069	Spik	Järn		2	2		A943	Huvudena saknas	kasserade
100	1069	Hästkösöm	Järn		2	2		A943	Sommarsöm	kasserade
101	1701	Ten	Järn		3	3		A1552	Spik utan huvud?	kasserade
102		Ben	Ben		1	1		A956, S om A1599	Djurben	kasserat
103		Lerklining	Lera		1	1		A956, S om A1599		kasserat
104		Spik	Järn		1	1		A956, S om A1599	Liten	kasserad
105		Föremål	Järn		1	1		A956, S om A1599	Liten grunka/ten	kasserad
106		Hästkösöm	Järn		2	2		A956, S om A1599	Sommarsöm	kasserade
107		Hake	Järn		1	1		A956, S om A1599	Kläddetalj	
108		Kärl	Keramik		6	6		A956, S om A1599	Rödgoods, vitlersdekor, hemring, gul,grön brun blyglasyr	1680-1720
109		Lerklining	Lera		2	2		A632		kasserade
110		Spik	Järn		3	3		A632		kasserade
111		Hästkösöm	Järn		1	1		A632	Sommarsöm	kasserad
112		Ben	Ben		2	2		A632	Slaktavfall	kasserade
113		Skål	Keramik	Bräm, mykning	1	5		A632	Rödgoods, grön, och brun invändig blyglasyr	1680-1720
114		Fat	Keramik	Bräm, mykning	1	4		A1865	Rödgoods, invändig vitlersdekor, växtornamentik	1680-1720
115		Lerklining	Lera		2	2		A956		kasserade
116		Ben	Ben		1	1		A956	Bränt djurben	kasserat
117		Fat	Keramik		1	1		A956	Rödgoods, gul och grön blyglasyr	1680-1720
118		Passglas	Glas	Vägg, mykning	1	9	diam 50 mm	A956	Tunt grönt handblåst glas med >1 rand	
119		Kritpipa	Lera	Skaft	2	2		A204		
120		Fönsterglas	Glas		4	4		A204	Grön ton	kasserade
121		Tegelkross	Tegel		2	2		A204		kasserade
122		Spik	Järn		6	6		A204	Diverse olika	kasserade

Fnr	Id	Typ	Material	Del	Antal	Fragment	Mått/mm	Kontext	Beskrivning	Kommentar
123		Beslag	Järn		2	2		A204	Ett litet, ett större, svängt	kasserade
124		Kärl	Flintgods	Botten, bräm, mynning	2	11		A204		kasserade
125		Föremål	Glas	Sidor	4	4		A204	Välvda, tunna glasbitar i grönt, brunt och klarglas	
126		Föremål	Glas		1	1		A204	Tjockt klarglas, del av lampa?	kasserad
127		Fat	Keramik	Bräm, mynning	4	4		A204	Rödgoods, gul och brun blyglasyr	1800-tal
128		Hästska	Järn		1	1		A204	Toffelsko sekundärfynd	1300-1500-tal
129		Plomb	Metall		1	1		A638	Rund platta med skårer för snöre	
130		Plomb	Metall		1	1		A638	Rund, platt, bankad metallbit	
131		Korkskydd	Aluminium		1	1				kasserad
132	1716	Hästkosöm	Järn		1	1		A1286	Typ D	kasserad
133	1716	Slagg	Slagg		1	1		A1286	Turkos masugnsslagg	kasserad
134	1716	Ben	Ben		3	3		A1286	Brända djurben	kasserade
135	1716	Spik	Järn		1	1		A1286	Handsmidd	kasserad
136	1716	Skål	Keramik	Fot	1	1		A1286	Rödgoods, vitlersdekor, koncentriska cirklar, brun blyglasyr	1680-1720
137	1716	Fat	Keramik	Bräm	3	4		A1286	Rödgoods, Vitlersdekor, gul och brun blyglasyr	1680-1720
138		Fönsterglas	Glas		2	2		A638	En klar, en grön	kasserade
139		Föremål	Glas		2	3		A638	Format glas, 2 klar, en mörkgrön	kasserade
140		Slagg	Slagg		1	1		A638	Turkos masugnsslagg	kasserat
141		Tegelkross	Tegel		1	1		A638		kasserat
142		Spik	Järn		1	1		A638		kasserad
143		Ben	Ben		1	1		A638	Djurben	kasserat
144		Kärl	Flintgods		1	1		A638	Vit med tryckt, lila växtornamentik	1900-tal kasserad
145		Vas	Porslin		1	5		A638	Porslin skål	1800-1900-tal
146		Fat	Keramik		2	3		A638	Rödgoods, vitlersdekor, hemring, gul och grön blyglasyr	1600-1700-tal
147		Ben	Ben		8	8		A130	Slaktavfall	kasserade

Fnr	Id	Typ	Material	Del	Antal	Fragment	Mått/mm	Kontext	Beskrivning	Kommentar
148		Tegelkross	Tegel		2	2		A130		kasserade
149		Fat	Keramik	Botten	1	1		A130	Rödgoods, vitlersdekor, brun blyglasyr	1680-1720, sekundärfynd
150		Hästsosöm	Järn		1	1		A130	Vintersöm	kasserad
151		Kritpipa	Lera	Skaft	1	1		A130	Odekorerat	
152	1753	Beslag	Järn		1	1		A956	Lätt välv	kasserat
153	1930	Fat	Keramik	Botten, bräm, mynning	1	20		A1923	Rödgoods, växtornamentik, väg och cirkel. Grön gul och brun blyglasyr	1680-1720 sekundärfynd
154	1930	Spik	Järn		2	2		A1923	En utan huvud	kasserade
155	1930	Hästsosöm	Järn		1	1		A1923	Liten sommarsöm	kasserad
156	726	Lerklining	Lera		18	18		A186		kasserade
157		Spik	Järn		3	3		A138		kasserade
158		Ben	Ben		3	3		A138	Slaktavfall	kasserade
159		Fönsterglas	Glas		1	1		A138	Grön ton	kasserat
160		Klackjärn	Järn		1	1		A138		kasserat
161		Kritpipa	Lera	Skaft	3	3		A138	Odekorerat	
162		Fat	Keramik	Bräm	1	1		A138	Rödgoods,	
163		butelj	Glas	Buk	1	1		A138	Tjockt brunt glas	kasserad
164		Fat	Flintgoods	Bräm	1	2		A138		kasserade
165		Bruk	Kalk, sand		1	1		A138	Spår av turkos färg	tidigt 1900-tal, kasserad
166		Beslag	CU-legering		1	1		A138		
167		Föremål	Järn		1	1		A138	Liten bit	kasserad
168		Beslag	Järn		2	2		A138	En större lång, platt och enmed 90 graders vinkel och hål	kasserade
169	553	Eldstål	Järn		1	1		A554	kringla	1700-1850
170	302	Kniv	Järn		1	1		Schaktfynd	Hel med fånge	
171		Slagg	Järnslag		1	1		Schaktfynd	Stor klump	kasserad
172		Spik	Järn		1	1		Schaktfynd	Lång, handsmidd	kasserad
173		Gänga	Järnslag		1	1		Schaktfynd	Till klädnypta?	kasserad
174		Beslag	CU-legering		1	1		Schaktfynd	Art Deco, prydnadsbeslag Idun	
175		Malsten	Sandsten		1	1		Inventeringsfynd i å	Slät	

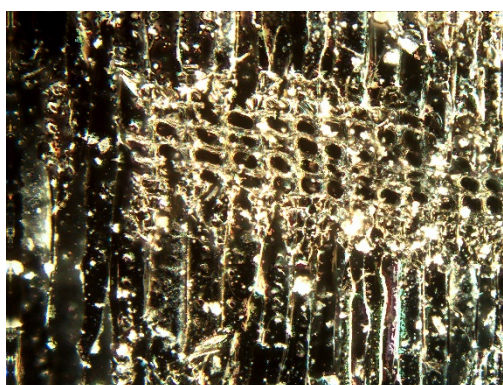
Bilaga 4. Vedartsanalys



ProjektId 2220

Södermanland, Katrineholms kommun, Floda socken, Oxlångstorp,
L1982:8405 (Floda 283), gårds-/bytomt

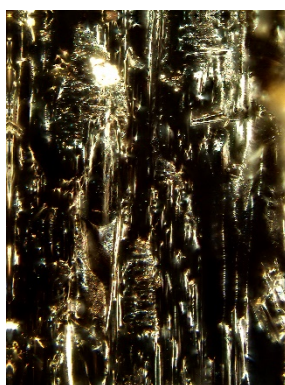
Stolphål, A246, PK721



Provet hade en ytlig beläggning av silt. Träkolet kommer från frisk kärnved utan tecken på röta eller insektsangrepp

Vikt (g)	Analyserad vikt (g)	Fragment	Analyserat antal	Tall
0,9	0,9	3	3	3

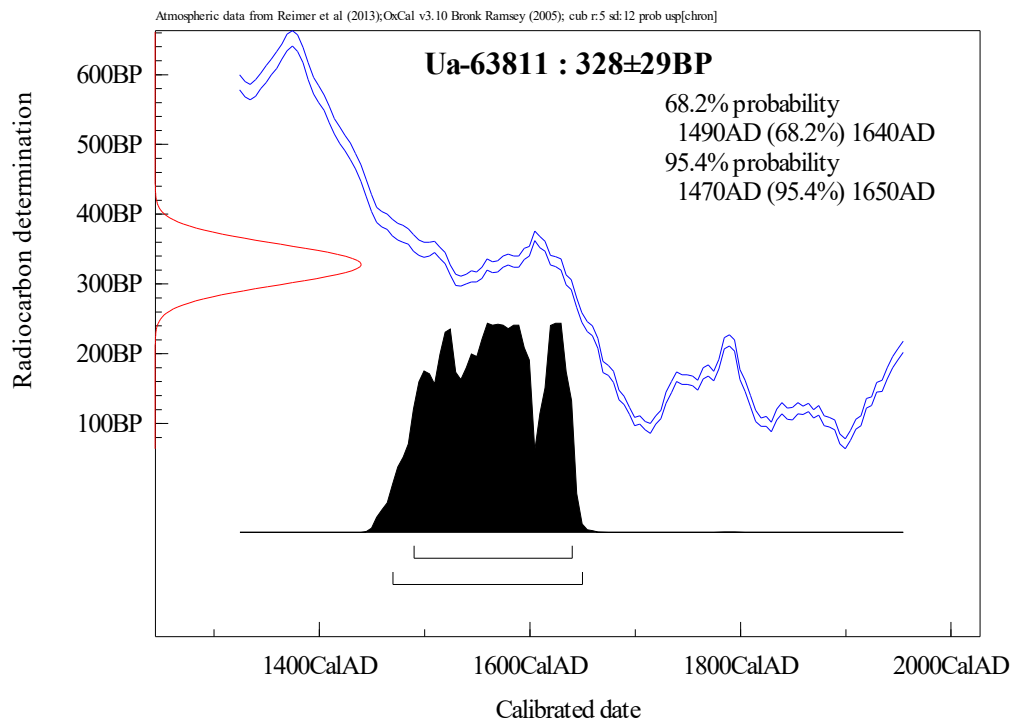
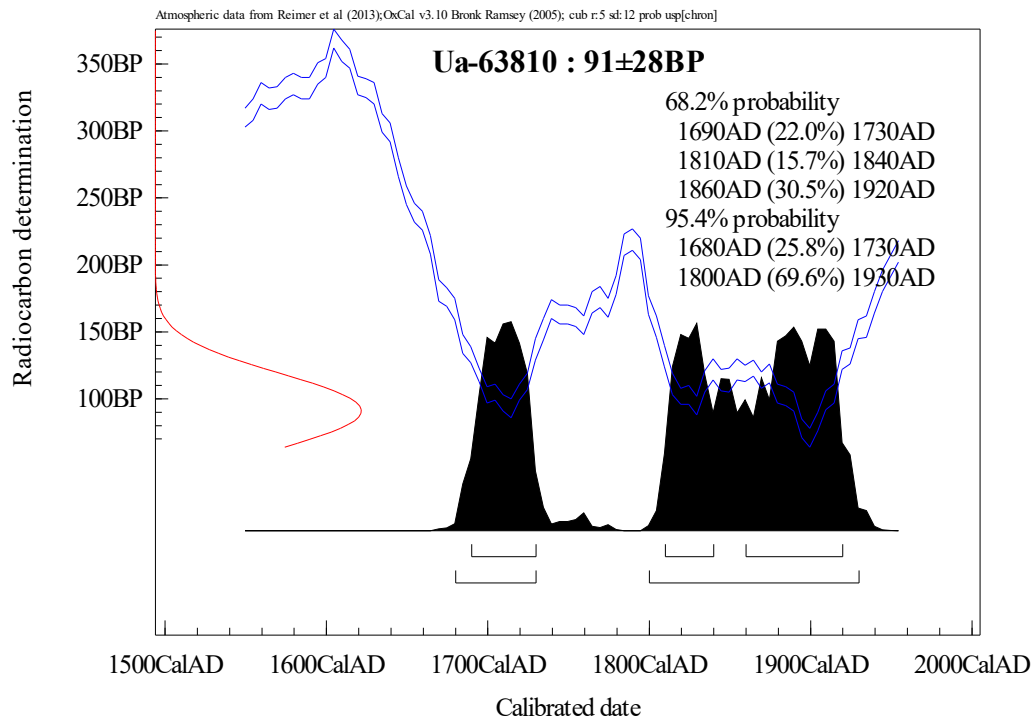
Grop, A705, PK704



Träkolet var sekundärt fragmenterat. De 13 fragmenten hade alla färska brottytor. Veden kom ursprungligen från ung stam av björk

Vikt (g)	Analyserad vikt (g)	Fragment	Analyserat antal	Björk
0,1	0,1	13	13	13

Bilaga 5. ¹⁴C-analys



ARKEOBOTANISK ANALYS AV JORDPROVER FRÅN OXLÅNGSTORP 431- 3298-2019, KATRIEHOLM, SÖDERMANLAND

Beställare: Arkeologgruppen
Analys: Stefan Gustafsson 2019

Inledning

På uppdrag av Arkeologgruppen utförde Arkeologikonsult en arkeobotanisk analys av åtta jordprover från Oxlänge (431-3298-2019), Katrineholm i Södermanland. Analysen var inriktad på anläggningarnas funktion.

Undersökningen omfattade en tomt från sent 1600-tal med syllar, spisfundament, gropar och lager.

Metod

Jordproverna våtsiktades i en siktsats med en maskstorlek från 2 millimeter ner till 0,2 millimeter. Växtmaterialet undersöktes i vått tillstånd med hjälp av mikroskop med en förstoring på mellan 4 och 100 gånger. Artbestämningen gjordes med hjälp av referenssamling och referenslitteratur (bl.a. Berggren 1969, 1981, Jacomet 2006; Digital Seed Atlas of the Netherlands).

Resultat

Anläggning 599 prov nr 687 Grop

Provet innehöll träkol från asp, björk, gan och tall. Förutom träkol påträffades 9 kärnor av skalkorn, 3 av obestämt korn och 5 kärnor av råg. Materialet tolkas som en sekundär deposition av hushållsavfall.

Anläggning 130 prov nr 702 lerpäckning vid spis

Provet innehöll mycket aska som blandats upp med leran men också träkol från björk, tall och gran samt granbarr. Träkolet kommer sannolikt från den ved som eldades i spisen.

Anläggning 711 prov 727 Grop med lerklining

Provet innehöll en del oförkolnade trärester från tall och obestämt träslag. Provet innehöll 39 förkolnade kärnor från bröd-/kubbevete samt en stor mängd fragment från vetekärnor. Fyndet tolkas som en sekundär deposition av hushållsavfall.

Anläggning 323 prov nr 1046 Golv

Provet innehöll gott om oförkolnade trärester från gran. Inga andra träslag hittades i provet. Det fanns inga andra makrofossil som tyder på en utomhusmiljö utan träresterna tolkas som lämningar efter ett grangolv.

Förutom organisk makrofossil hittades små bitar från kritpipor.

Anläggning 956 prov 1050 Brandlager

Provet innehöll mycket träkol från gran och i mindre mängd även björk och tall. I provet fanns även 71 förkolnade kärnor av skalkorn, 27 kärnor av bröd-/kubbevete, 9 stycken gråärt och 4 fragment av hästböna.

Man kan tänka sig att materialet kommer från ett kokhus eller bostadshus som brunnit. Växtmakrofossilerna representerar då en del av de vegetabilier som tillreddes i huset.

Anläggning 1378 prov 1702 Ugn eller spis

I provet hittades en hårt bränd klump innehållande bland annat krossat skalkorn och något slags fett. Troligen rör det sig om bränd gröt eller palträtt. I övrigt innehöll provet kol från björk och tall.

Anläggning 1286 prov 1716 Fundamentsgrop

I provet hittades trärester från tall, obestämbart organiskt material (gödsel?) och gott om oförkolnade frö från svinmålla, trampört, jordrök, snärgmåra och brännässla. Troligen utgör materialet i gropen ett sekundärt material som bör komma från en gårdsplan eller ruderatmark. Innehållet i gropen ger ingen vägledning när det gäller vad den använts till.

Anläggning 1500 prov 1748 Oldingslager

Provet bestod av ett matjordsliknande material som innehöll en del fragmenterat träkol från björk, gran,

tall och obestämt träslag. Den organiska halten i provet var hög och tolkningen blir att det rör sig om odlingsjord från åker eller trädgård.

Det fanns ingen växtmakrofossil bevarad i provet men skaldelar från hinnkräftor vilket tyder på att jorden vattnats. I första hand var det trädgårdsjord som vattnades medan grödorna på åkern var utelämnad åt vädrets makter.

Litteratur

BERGGREN, G. 1969. Atlas of seeds and small fruits of Northwest-European plant species with morphological descriptions. Part 2: Cyperaceae. Swedish natural Science Research Council, Stockholm.

BERGGREN, G. 1981. Atlas of seeds and small fruits of Northwest-European plant species with morphological descriptions. Part 3: Salicaceae–Cruciferae. Swedish Museum of natural History, Stockholm.

DIGITAL SEED ATLAS OF THE NETHERLANDS:
<http://seeds.eldoc.ub.rug.nl/?pLanguage=en>

JACOMET, S. 2006. Identification of cereal remains from archaeological sites. Archaeobotany Lab, IPAS, Basel University. Opublicerat kompendium.

SCHWEINGRUBER, F. H. 1978. *Microscopic Wood Anatomy. Structural variability of stems and twigs in recent and subfossil woods from Central Europe*. Zug, Switzerland.

SCHWEINGRUBER, F. H. 1990. *Anatomy of European woods*. Paul Haupt förlag, Bern, Stuttgart, Wien.

Hemsida, wood anatomy of Central European species:
www.woodanatomy.ch

Arkeologgruppen AB

RAPPORT 2019:61

