

ARKEOLOGGRUPPEN AB, RAPPORT 2018:39

ARKEOLOGISK UNDERSÖKNING  
I FORM AV SCHAKTNINGSÖVERVAKNING

# Kvarteret Klockaregården

RAÄ-nr Örebro 83:1  
Nikolai 3:286  
Örebro stad och kommun  
Närke  
Helmut Bergold



ARKEOLOGGRUPPEN I ÖREBRO AB  
Drottninggatan 11, 702 10 Örebro  
Telefon 019-609 04 10

www.arkeologgruppen.se  
arkeologgruppen@arkeologgruppen.se

---

*Översigtskarta över Örebro län med  
platsen för Örebro marknad i rött.*



© 2018 Arkeologgruppen AB

Arkeologgruppen rapport 2018:39

Författare Helmut Bergold

Grafisk form Nina Balknäs@Högtorps Diverse

Omslagsfoto Fabriksgatan söderut från Vasagatan. Fotot är troligen en reproduktion (1934) efter en bild tagen cirka år 1903 av fotograf Bernhard Hakelier. OLM 1934-206-1. Fotograf: Samuel Lindskog.

Foto Arkeologgruppen AB om inte annat anges i figurtexten.

Kartor ur allmänt kartmaterial, © Lantmäteriet Dnr R50223371\_180001



ARKEOLOGGRUPPEN AB, RAPPORT 2018:39

ARKEOLOGISK UNDERSÖKNING  
I FORM AV SCHAKTNINGSÖVERVAKNING

## Kvarteret Klockaregården

RAÄ-nr Örebro 83:1  
Nikolai 3:286  
Örebro stad och kommun  
Närke

Helmut Bergold

Lst dnr 431-3052-2018

## Tekniska och administrativa uppgifter

Län	Örebro
Kommun	Örebro
Landskap	Närke
Socken	Örebro
Fastighet	Nikolai 3:286

Fornlämningsnummer	Örebro 83:1
Lämningstyp	stadslager
Datering	medeltid – nyare tid

Typ av undersökning	Arkeologisk undersökning i form av schaktningsövervakning
Länsstyrelsens beslutsdatum	2018-05-21
Länsstyrelsens diarienummer	431-3052-2018
Arkeologgruppens projektnummer	Ag2017_41

Projektledare	Helmut Bergold
Fältpersonal	Helmut Bergold, Ebba Knabe

Undersökningstid	2018-06-04 till 2018-07-03
Exploateringsyta	—
Undersökt yta	Ca 400 löpmeter
Inmätningsteknik	RTK-GPS
Koordinatsystem	SWEREF 99 TM
Höjdsystem	RH 2000

### Arkiv

Arkivmaterial förvaras tillsvicare hos Arkeologgruppen AB.

### Digitalt arkiv

Digitala data förvaras tillsvicare hos Arkeologgruppen AB.

### Fynd

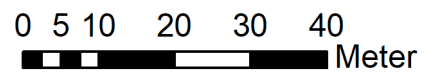
Inga fynd gjordes.

## Innehållsförteckning

Sammanfattning .....	5
Inledning .....	5
Bakgrund och kulturmiljö.....	5
Kart- och arkivmaterial .....	6
Tidigare undersökningar.....	10
Syfte .....	11
Metod .....	11
Resultat.....	13
Tolkning.....	13
Utvärdering av resultaten i förhållande till undersökningsplanen .....	13
Referenser .....	14



Figur 1. Karta över Örebros centrala och södra delar med de aktuella ledningsschakten markerade med rött. Skala 1:5 000.



## Sammanfattning

Inför byggnadsarbeten i det så kallade Kulturkvarteret behövde ett antal ledningar inom och i anslutning till det aktuella området läggas om. Framför allt berördes Fabriksgatan och Nygatan.

Ledningsarbetena berör fornlämning Örebro 83:1. I huvudsak grävdes schakten i befintliga ledningsschakt. Samtliga schakt uppvisade en enhetlig stratigrafi med asfalt, bärlager samt återfyllda massor. I de delar där botten nåddes bestod den av lera. Inte något av schakten uppvisade en intakt ursprunglig stratigrafi och inte heller något av antikvariskt intresse.

## Inledning

Inför byggnadsarbeten i det så kallade Kulturkvarteret, som planeras i kvarteret Klockaregården i centrala Örebro, behövde ett antal ledningar inom och i anslutning till det aktuella området läggas om. Ledningarna var framför allt belägna i Fabriksgatan och Nygatan.

Ledningsarbetena berör det område som i fornminnesregistret är fornlämning Örebro 83:1, som utgörs av kulturlager med rester av äldre stadsbebyggelse från medeltid och framåt.

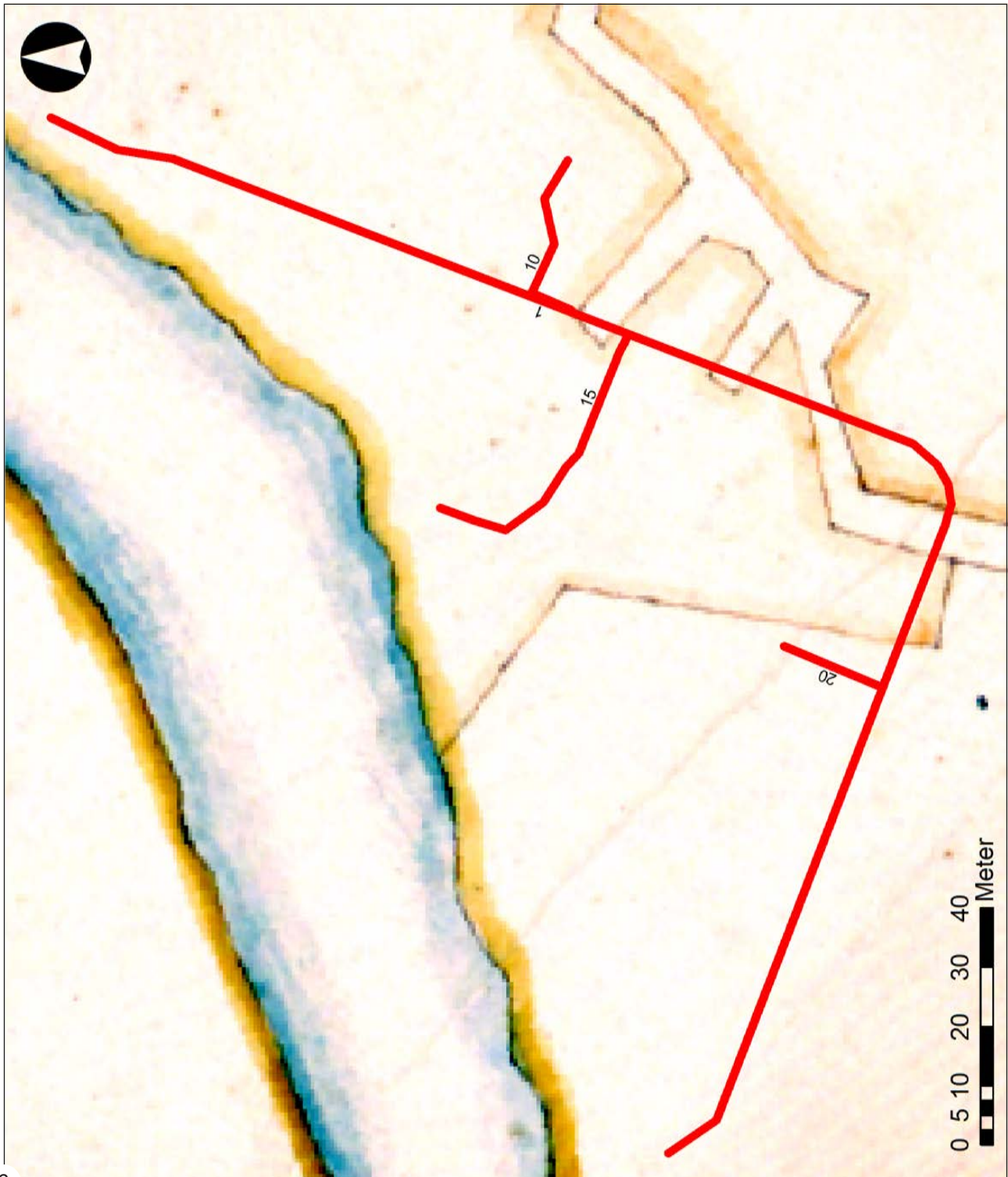
Arbetet utfördes på uppdrag av Länsstyrelsen i Örebro län och kostnadsansvarig var Örebro kommun.

## Bakgrund och kulturmiljö

Undersökningsområdet ligger längs Svartåns strand i den sydvästra slutningen av rullstensåsen som löper genom staden. Åsen är särskilt tydlig i de södra delarna där det tidiga Örebro har anlagts. Örebro är Närkes enda medeltida stadsbildning, men exakt när Örebro blev stad är okänt, då de äldsta privilegiebrevens är försvunna. Staden har haft en kungsgård och ett mynthus, vilket visar att platsen varit betydelsefull för kungamakten. Kungsgården nämns i skriftliga källor fram till år 1348, därefter antas slottet ha övertagit kungsgårdens roll. Stadsbildningen skedde troligen i slutet av 1200-talet. Den äldsta bebyggelsen utgjordes av en långsmal sträcka längs med åsryggen. Järnexport från Bergslagen var en viktig anledning till stadens etablering och handeln med sjöförtullade varor var den viktigaste inkomstkällan för Örebros köpmän (Melin Sjökvist 2011:52).

## Kart- och arkivmaterial

Över Örebro finns ett tämligen rikt kartmaterial. Den äldsta kartan är upprättad av Johan Toring år 1652 och visar staden med dess medeltida utformning. Staden är avbildad längs med åsryggen med en långsmal sträckning av gator i nord-sydlig riktning. Kartan är inte särskilt detaljerad. Endast en handfull byggnader är markerade och mer detaljerad information om de



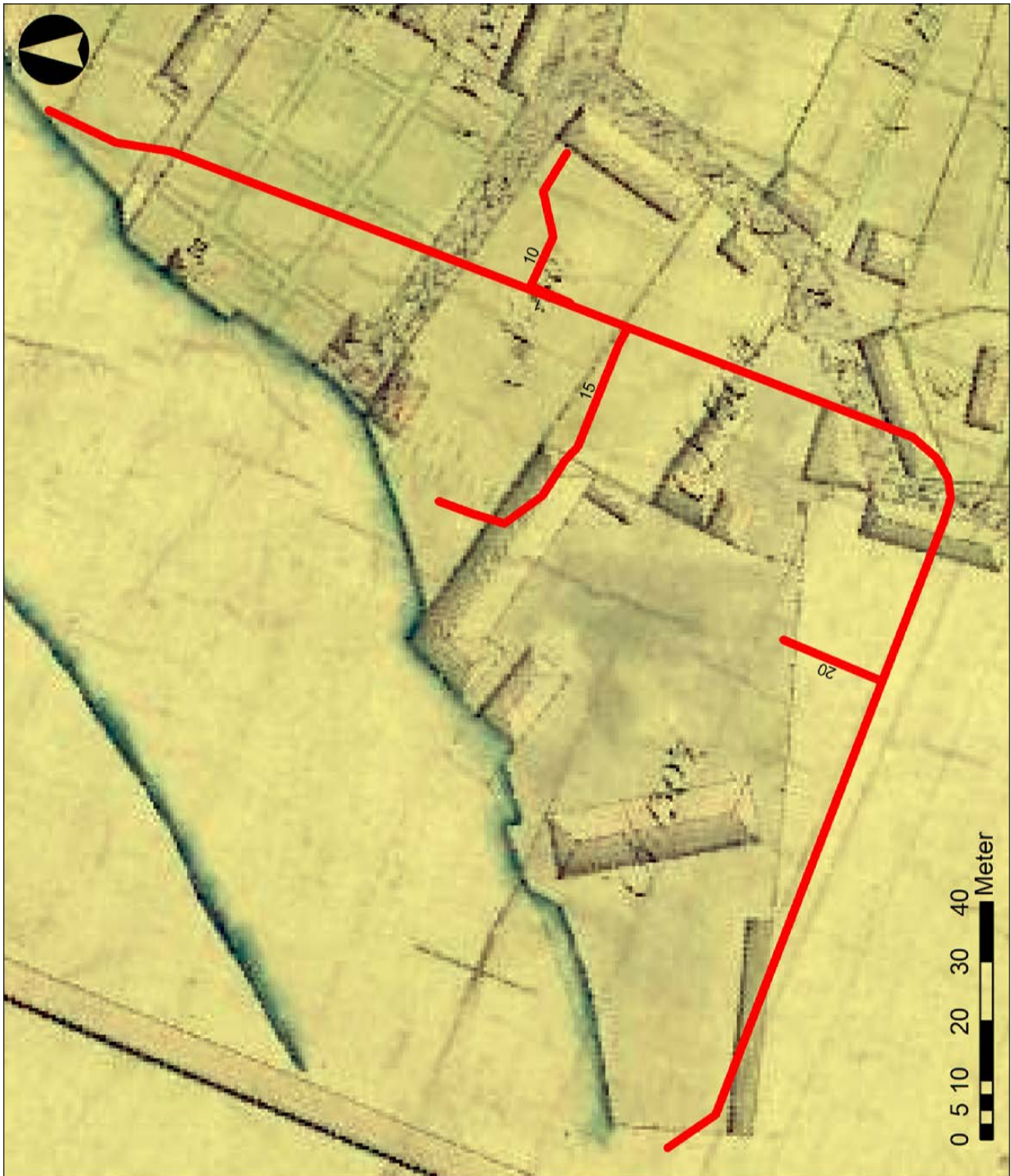
Figur 2. Johan Torings karta från år 1652 med den aktuella ledningsdragningen inlagd.



olika områdena saknas. Området kring kvarteret Klockaregården finns med på kartan och tillhörde alltså staden. I områdets sydöstra del syns en väg som leder mot åsen och kyrkan. Den västra delen består av Svartån som var betydligt bredare vid den här tiden. I övrigt kan man se att ledningsschakten i huvudsak berör obebyggd mark.



Figur 3. Erik Nybergs karta från år 1782 med den aktuella ledningsdragningen inlagd.



Figur 4. Nils Fredrik Vilhelm Lagerholms karta från år 1823 med den aktuella ledningsdragningen inlagd.

På Erik Nybergs karta från år 1782 syns få förändringar. Den yngre kartan visar att bebyggelsen är koncentrerad till vägen på åsen och att byggnaderna är anlagda med långsidorna mot vägen. I den södra delen, där de aktuella ledningsschakten löper, är baktomterna obebyggda, markerade som kålgårdar och ängslyckor.

Kvarteret Klockaregården syns tomtindelad med nr 160, 10 och 130. I den östra delen av tomt 130 (där dagens Fabriksgatan löper) finns en byggnad betecknad som prästgårdens loge. Västerut syns på kartan obebyggda tomter mot ån. I den norra delen (platsen för dagens konserthus) finns markerade träd- och kryddgårdar. I området finns också två mindre byggnader benämnda n och q. N markerar den så kallade vintertullen och q visar platsen för stadens södra fattighus.

År 1795 grundades Örebro's första öl och brännvinsbryggeri i kvarteret Klockaregården. Bryggeriet bedrev verksamhet på tomten fram till 1950-talet. På Nils Fredrik Vilhelm Lagerholms stadskarta från år 1823 syns läget för bryggeriet. Ytterligare en större och två mindre byggnader finns i mitten av kvarteret mot vattnet.

I början av 1800-talet var Örebro en liten trästad med cirka 4 000 invånare. I staden fanns under 1700-talet och början av 1800-talet endast ett fåtal byggnader i sten. Vid sidan av hantverk bedrevs självhushållning med egen djurhållning och odlingslotter utanför stadsbebyggelsen.

Det medeltida stadsnätet med sina långsmala tomter bevarades fram till branden år 1854, då mer än 60 av stadens gårdar ödelades (Melin Sjökvist 2011:52). Efter branden beslutades att en ny stadsplan skulle upprättas. Gatorna försköts, rätades ut och nya kvarter tillkom. Kvarteret Klockaregården klarade sig undan den stora branden, men området kom ändå att innefattas av den nya stadsplanen. Nygatan och Fabriksgatan var gator som tillkom, vilket skapade en ny kvartersbild.

## Tidigare undersökningar

Tidigare arkeologiska undersökningar i området och närområdet har visat på bebyggelse från 1600–1800-tal och enstaka medeltida lämningar.

År 2017 genomfördes en provundersökning i större delen av kvarteret Klockaregården som ett led inför skapandet av Kulturkvarteret. Sammanlagt grävdes fjorton schakt i området, vilka visade att området var kraftigt påverkat av sentida bebyggelse. I många schakt fanns byggnadsrester som genom historiska kartor och fotografier kunde kopplas till bryggeriet. Anläggningar tillhörande den äldre etableringsfasen kunde dateras kring sekelskiftet 1700–1800 och bestod av markberedning/utfyllnad, dränering och rester av en stensyll. Dessa var fragmentariskt bevarade och störda av senare bebyggelse och ledningsschakt. I övrigt påträffades enbart rester efter yngre bebyggelse (Strengbom 2017).

Under åren 2015–2016 genomfördes en arkeologisk undersökning i form av en schaktningsövervakning längs Fabriksgatan och Nygatan. Vid Nygatan dokumenterades ett antal stolphål varav ett har daterats till 1300–1400-tal (Balknäs 2017).

Söder om kvarteret Klockaregården utfördes under åren 2011 och 2012 en arkeologisk schaktningsövervakning inom ett större område som sträckte sig från Bondegatan via Olof Palmes torg vidare mot Fabriksgatan. Kullerstensgator, kulturlager och syllstensgrunder hittades samt två stenfyllda trärännor från 1600-talet (Rönngren 2013).



Figur 5. Fabriksgatan söderut från Vasagatan. Bryggeritomten är till höger i bild. Fotot är troligen en reproduktion (1934) efter en bild tagen cirka år 1903 av fotograf Bernhard Hakelner. OLM 1934-206-1. Fotograf: Samuel Lindskog.

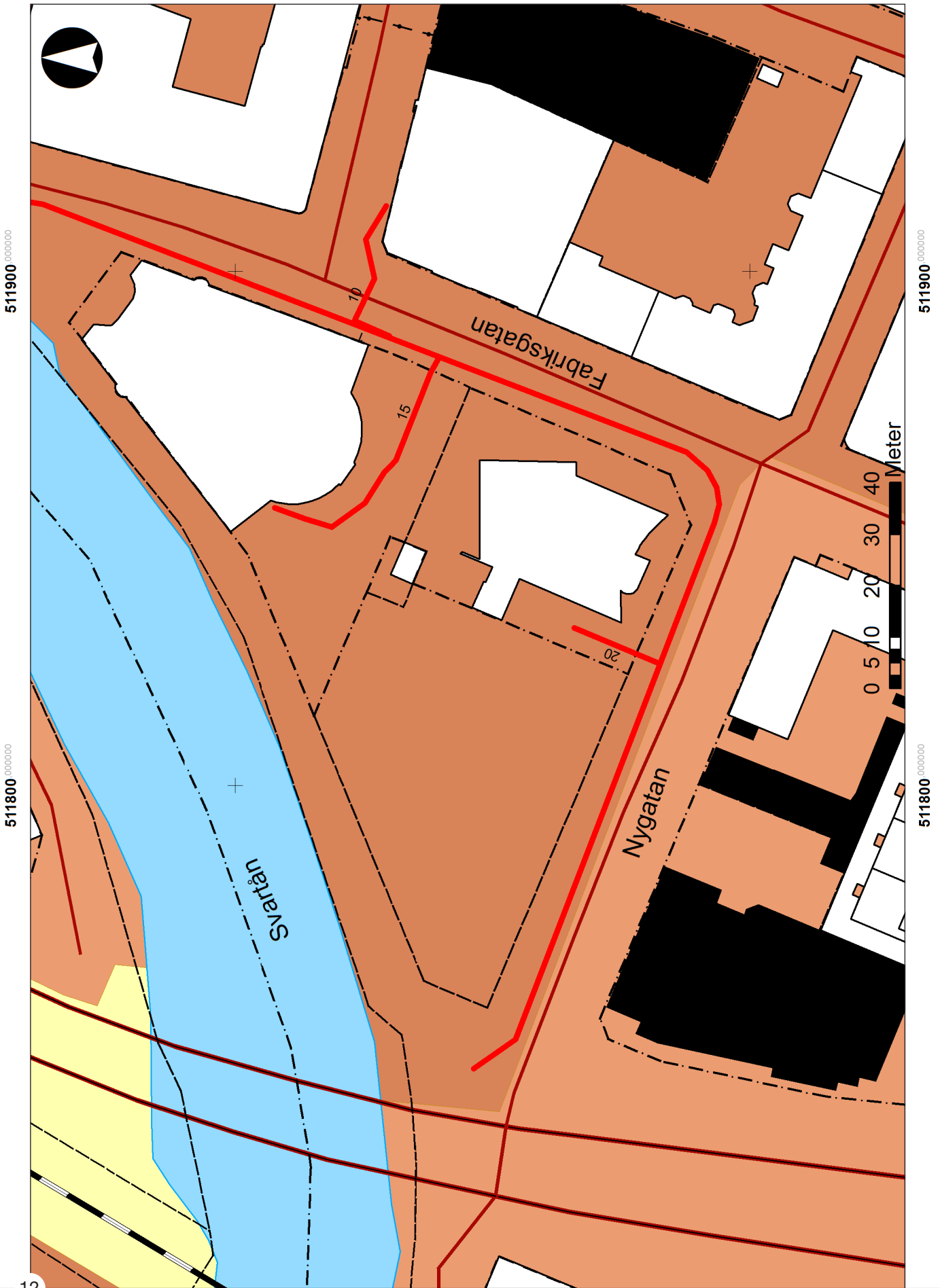
## Syfte

Syftet med undersökningen var att med ett vetenskapligt arbetssätt undersöka, dokumentera och tolka de arkeologiska lämningar som påträffades vid schaktningsövervakningen.

## Metod

Arbetet utfördes som en schaktningsövervakning, vilket innebar att en arkeolog övervakade grävandet. Arbetet utfördes med maskin som skiktvis grävde ner till lager- och anläggningsnivå eller för ändamålet erforderligt djup. Påträffade lager och anläggningar handgrävdes i syfte att avgöra typ och funktion.

Fältdokumentationen bestod av schaktbeskrivningar, anläggningsbeskrivningar, kulturlagerbeskrivningar samt beskrivningar av stratigrafiska relationer. Fotodokumentationen skedde med digitalkamera. Lager och anläggningar har i första hand daterats utifrån fyndmaterialet.



Figur 6. Schaktplan. Skala 1:1 000.

## Resultat

Schaktningsarbetena hade delvis olika syften och därför grävdes schakten till olika djup och med varierande bredd. Mest omfångsrikt var schaktet längs Nygatan där bland annat fjärrvärme krävde en viss bredd. Smalare och grundare schakt grävdes längs Fabriksgatan och inne på fastigheten.

I huvudsak grävdes schakten i befintliga ledningsschakt. Det 125 meter långa och 3-4 meter breda schaktet längs Nygatan grävdes till ett djup av 0,8 till 1,0 meter. Längs Fabriksgatan grävdes 168 meter med en bredd av 1,5 meter och till ett djup om 0,6 meter. Schaktet hade två avstickare, dels in i fastigheten, dels över gatan till en intilliggande verksamhet.

Samtliga schakt uppvisade en enhetlig stratigrafi med asfalt, bärlager samt återfyllda massor. I de delar där botten nåddes bestod den av lera, längs Nygatan. Inte något av schakten uppvisade en intakt ursprunglig stratigrafi och inte heller något av antikvariskt intresse.

## Tolkning

Samtliga schakt framstod med tydlighet att de varit uppgrävda tidigare, återfyllda och inget av antikvariskt intresse kunde noteras.

## Utvärdering av resultaten i förhållande till undersökningsplanen

Syftet med undersökningen var att undersöka, dokumentera och tolka de arkeologiska lämningar som påträffades vid schaktningsövervakningen. Då inget av antikvariskt intresse påträffades i samband med schaktningarna har markområdet tolkats som tidigare genomgrävt och återfyllt i samband med äldre ledningsdragningar. Undersökningens syfte är uppfyllt och inga avvikelser gjordes från den undersökningsplan och bekräftelse som upprättades inför undersökningen.

## Referenser

### Tryckta källor

Balknäs, N. 2017. *Örebro i fjärran tider*. Arkeologisk undersökning i form av schaktningsövervakning. Arkeologgruppen AB rapport 2017:74.

Melin, B. Sjökvist, H. 2011. *Centrala Örebro*. Fördjupad riksintressebeskrivning. Stiftelsen Kulturmiljövård rapport 2011:52.

Rönnngren, J. 2013. *Fjärrkyla i södra Örebro*. Arkeologgruppen AB Rapport 2013:03.

Strengbom, E. 2017. *Kvarteret Klockaregården*. Arkeologgruppen AB Rapport 2017:71.

Waldén, B. 1945. *Örebro genom tiderna*. Stockholm 1945.

### Kartor och arkivmaterial

#### HISTORISKA LANTMÄTERIAKTER

##### *Lantmäteristyrelsens arkiv*

Geometrisk avritning 1652, akt S73-1:1

Grundritning över Örebro 1782, akt S73-1:8

Karta Örebro stad 1822, akt S73-1:14

Stadsplan, Örebro stad 1879, akt 18-ÖRE-247

##### *Lantmäterimyndigheternas arkiv*

Geometrisk avritning 1683, akt 1880k-D6

Karta, Örebro stad 1823, akt 1880k-D72

Karta, Örebro stad 1844 med tillägg från 1854, akt 1880k-D82

#### WEBBMATERIAL

Örebro läns museums digitala fotoarkiv.

<http://www.olm.se/lar-och-upptack/foto.html> 201-09-24





Arkeologgruppen AB

RAPPORT 2018:39

