

Ekeby-Björka

Ekeby-Björka 2:19
Ekeby socken
Kumla kommun
Närke
Nina Balknäs



ARKEOLOGGRUPPEN I ÖREBRO AB
Radiatorvägen 11 702 27 Örebro
Telefon 019-60904 10

www.arkeologgruppen.se
arkeologgruppen@arkeologgruppen.se

*Översigtskarta över Örebro län med platsen för
utredningen markerat i rött.*



© 2019 Arkeologgruppen AB

Arkeologgruppen rapport 2019:14

Författare Nina Balknäs

Grafisk form Nina Balknäs@Högtorps Diverse

Omslagsfoto Schaktning pågår. Utredningsområdet mot norr.

Foto Arkeologgruppen AB om inte annat anges i figurtexten.

Kartor ur allmänt kartmaterial, © Lantmäteriet Dnr R50223371_180001



Ekeby-Björka

Ekeby-Björka 2:19
Ekeby socken
Kumla kommun
Närke

Nina Balknäs

Lst dnr 431-6283-2018

Tekniska och administrativa uppgifter

Län	Örebro
Kommun	Örebro
Landskap	Närke
Socken	Ekeby
Fastigheter	Ekeby-Björka 2:19

Fornlämningsnummer	—
Lämningstyp	Boplats
Datering	Medeltid

Typ av undersökning	Arkeologisk utredning etapp 2
Länsstyrelsens beslutsdatum	—
Länsstyrelsens diarienummer	431-6283-2018
Arkeologgruppens projektnummer	Ag2018_87

Projektledare	Johnny Rönngren
Fältpersonal	Johnny Rönngren, Nina Balknäs

Undersökningstid	2018-12-03
Exploateringsyta	3 300 m ²
Undersökt yta	342 m ²
Inmätningsteknik	Handhållen GPS
Koordinatsystem	SWEREF 99 TM
Höjdsystem	RH 2000

Arkiv

Arkivmaterial förvaras tillsvidare hos Arkeologgruppen AB.

Digitalt arkiv

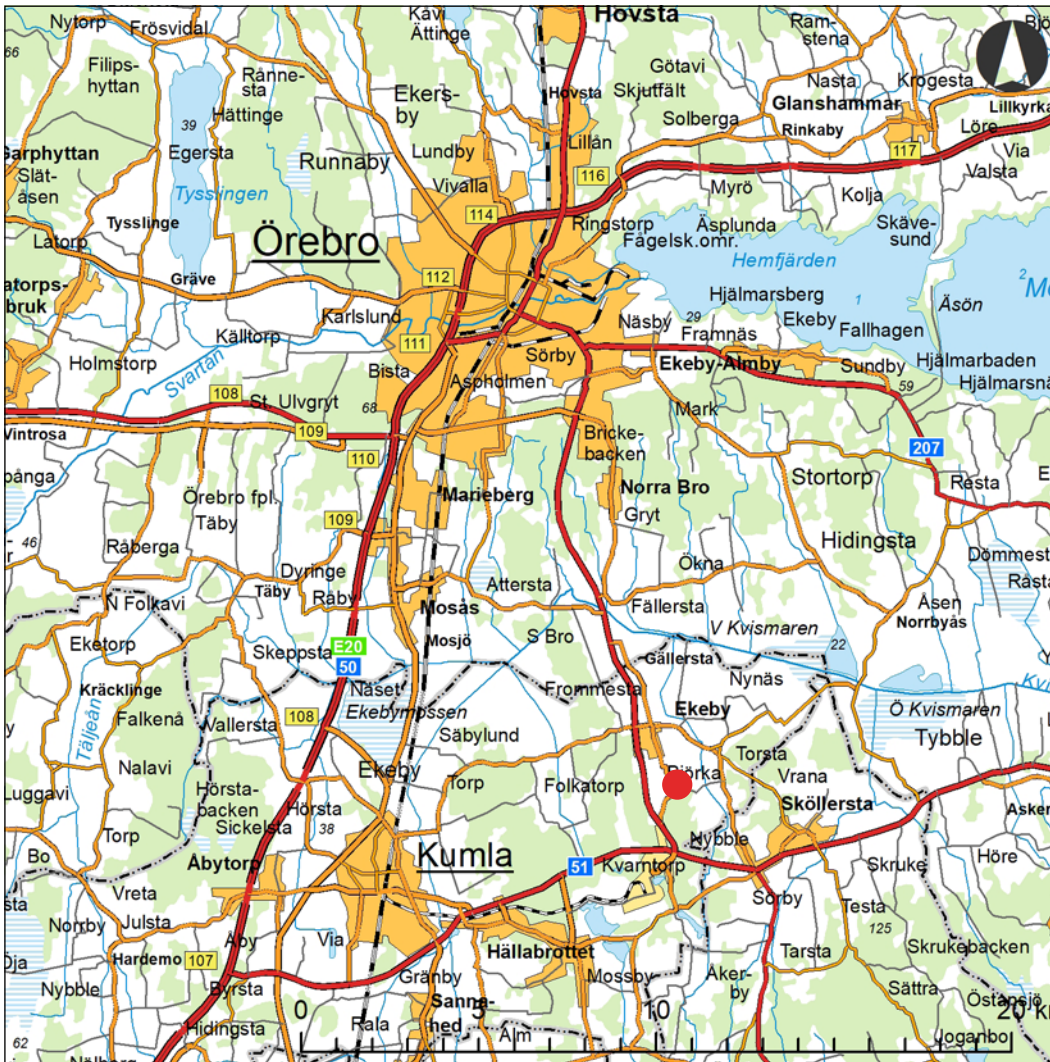
Digitala data förvaras tillsvidare hos Arkeologgruppen AB.

Fynd

Inga fynd påträffades.

Innehållsförteckning

Sammanfattning	5
Inledning	5
Bakgrund och kulturmiljö.....	5
Syfte	8
Metod	8
Resultat.....	9
Tolkning och potential	11
Utvärdering av resultaten i förhållande till undersökningsplanen	11
Referenser	12
Bilagor	13
<i>Bilaga 1. Schakttabell</i>	13
<i>Bilaga 2. Anläggningstabell</i>	14
<i>Bilaga 3. Vedartanalys</i>	15
<i>Bilaga 4. ¹⁴C-analys</i>	16



Figur 1. Karta över Närkeområdet med den aktuella undersökningsplatsen markerad med rött. Skala 1:250 000.

Sammanfattning

I samband med tomtavstyckning av fastigheten Ekeby-Björka 2:19 i Kumla kommun, Närke, har Arkeologgruppen AB genomfört en arkeologisk utredning etapp 2.

Undersökningsområdet var omkring 3 300 kvadratmeter stort. Något mer än tio procent har utredningsgrävts, det vill säga 342 kvadratmeter. Vid utredningsgrävningen framkom 47 lämningar varav de flesta utgörs av stolphål och gropar. Även flera diken, ett lager och ett röjningsröse påträffades.

En ¹⁴C-datering av kol från ett stolphål har analyserats och visar på en datering till medeltid.

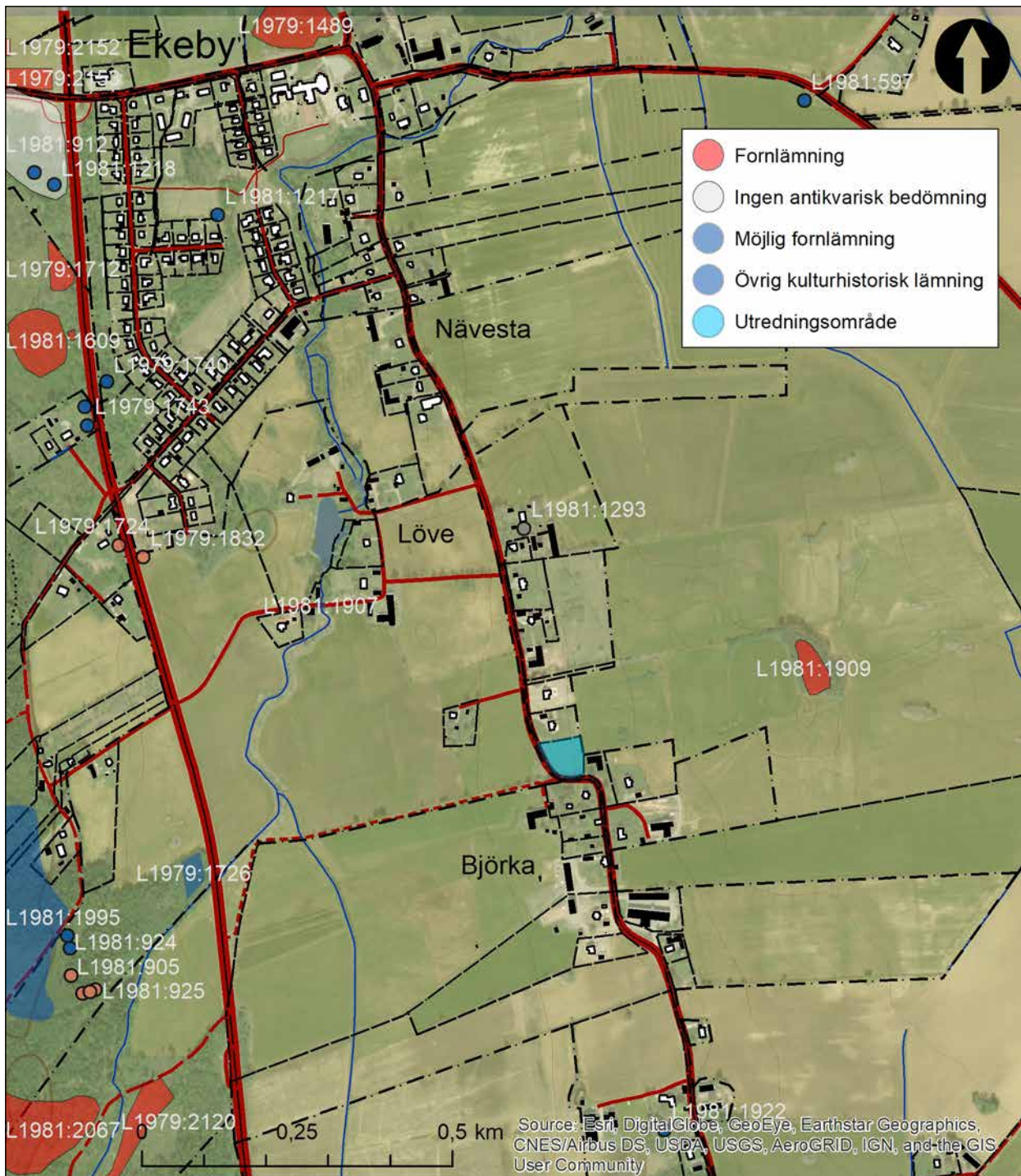
Inledning

I samband med tomtavstyckning av fastigheten Ekeby-Björka 2:19 i Kumla kommun, Närke, har Arkeologgruppen AB genomfört en arkeologisk utredning etapp 2. Beställare och kostnadsansvarig är Länsstyrelsen i Örebro län (dnr 431-6283-2018). Fältarbetet genomfördes den 3 december 2018. Projektledare var Johnny Rönngren och för rapporten står Nina Balknäs.

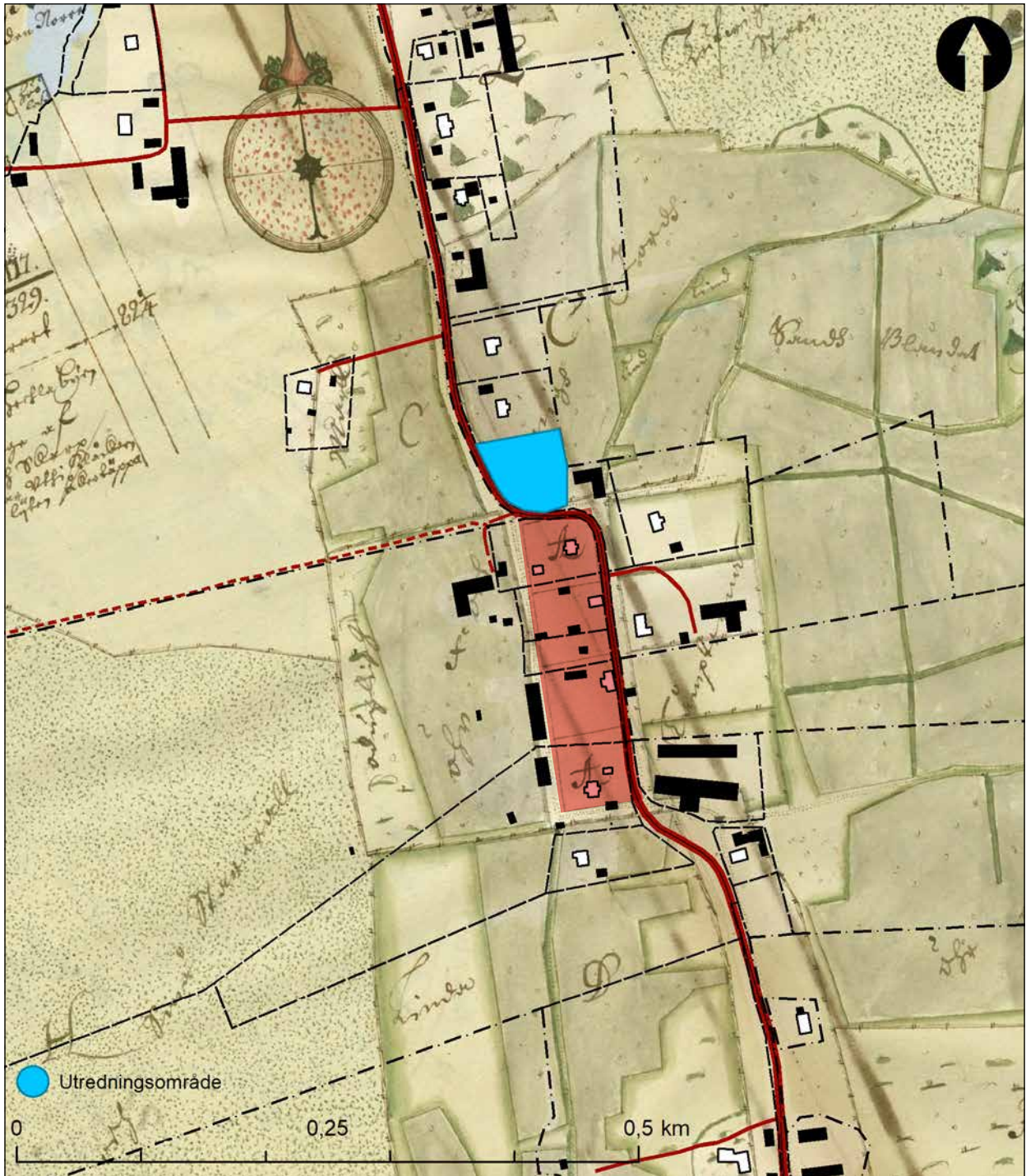
Bakgrund och kulturmiljö

Utredningsområdet ligger i en östsluttning på en större moränrygg som löper i nord-sydlig riktning. Direkt söder om utredningsområdet finns en bebyggd, oregistrerad bytomt (Björka by). Byn finns omnämnd i skrift första gången år 1422. Närområdet karaktäriseras av jordbruksmark med mindre skogsdungar och impediment. Det berörda området bestod vid utredningstillfället av vall.

Fornlämningsbilden i området är gles beaktat läget på åsen. Dock innebär den låga exploateringsgraden i området att inga undersökningar genomförts i närområdet utöver två utredningar som genomfördes utmed väg 51 under åren 2016 och 2017 (Holm 2016; Emanuelsson 2018). Närmaste gravfält (L1981:1909) har ett tiotal gravar. Det ligger på ett impediment cirka 350 meter österut. Norrut finns uppgift om en borttagen hög med fynd av yxor (L1981:1293) och söderut finns en stensättning som möjlig fornlämning (L1981:1922). Västerut finns en bro (L1981:1907) och fossil åkermark (L1979:1726).



Figur 2. Fornlämningssmiljö och utredningsområde. Skala 1:10 000.



Figur 3. Utredningsområdet på 1688 års karta med fastighetskartan som underlag. Den historiska bytomten är markerad med rött. Skala 1:5 000.

Syfte

Syftet med utredningen var att klargöra om fornlämning berörs av de planerade bygg- och anläggningsarbetena inom fastigheten.

Metod

Vid fältarbetet grävdes 15 spridda schakt över ytan med en sammanlagd yta på 342 kvadratmeter. Schakten grävdes skiktvis med maskin. Skopbredden var 1,5 meter. Schakt och anläggningar mättes in med handhållen GPS och dokumenterades skriftligt. Foto togs översiktligt och över separata anläggningar.

Nio av 47 lämningar har undersökts till 50 procent genom att de snittats med handverktyg. Ett lager grävdes igenom med maskin. Stickprov med en metalldetektor av typen pointer gjordes i schakten. Kolprov togs ur lämpliga kontext. Medel för en ¹⁴C-analys har därefter nyttjats i samråd med Länsstyrelsen.

Resultat

Marken i området bestod av 0,25–0,4 meter tjock matjord över en undergrund av sandig morän. Längst i norr (i schakt 5, 6, 14 och 15) var den fin-kornig med mindre stenar. Grovleken på materialet ökade gradvis söderut. I schakt 1, 2 och 10 fanns ett stort inslag av upp till 0,4 meter stora stenar. Generellt var marken porös och färgen skiftade mellan brungrått och orange. Flera färgningar i ytan avfärdades eftersom de sakade tydlig karaktär och djup. Kvar blev 47 lämningar fördelade på 14 schakt. Endast schakt 15 längst i nordväst var tomt. De undersökta lämningarna är skadade av odling.

Typ	Antal
Stolphål	12
Grop	11
Dike	7
Röjningsröse	1
Lager	1
Summa	47

Tabell 1. Anläggningar och lager.

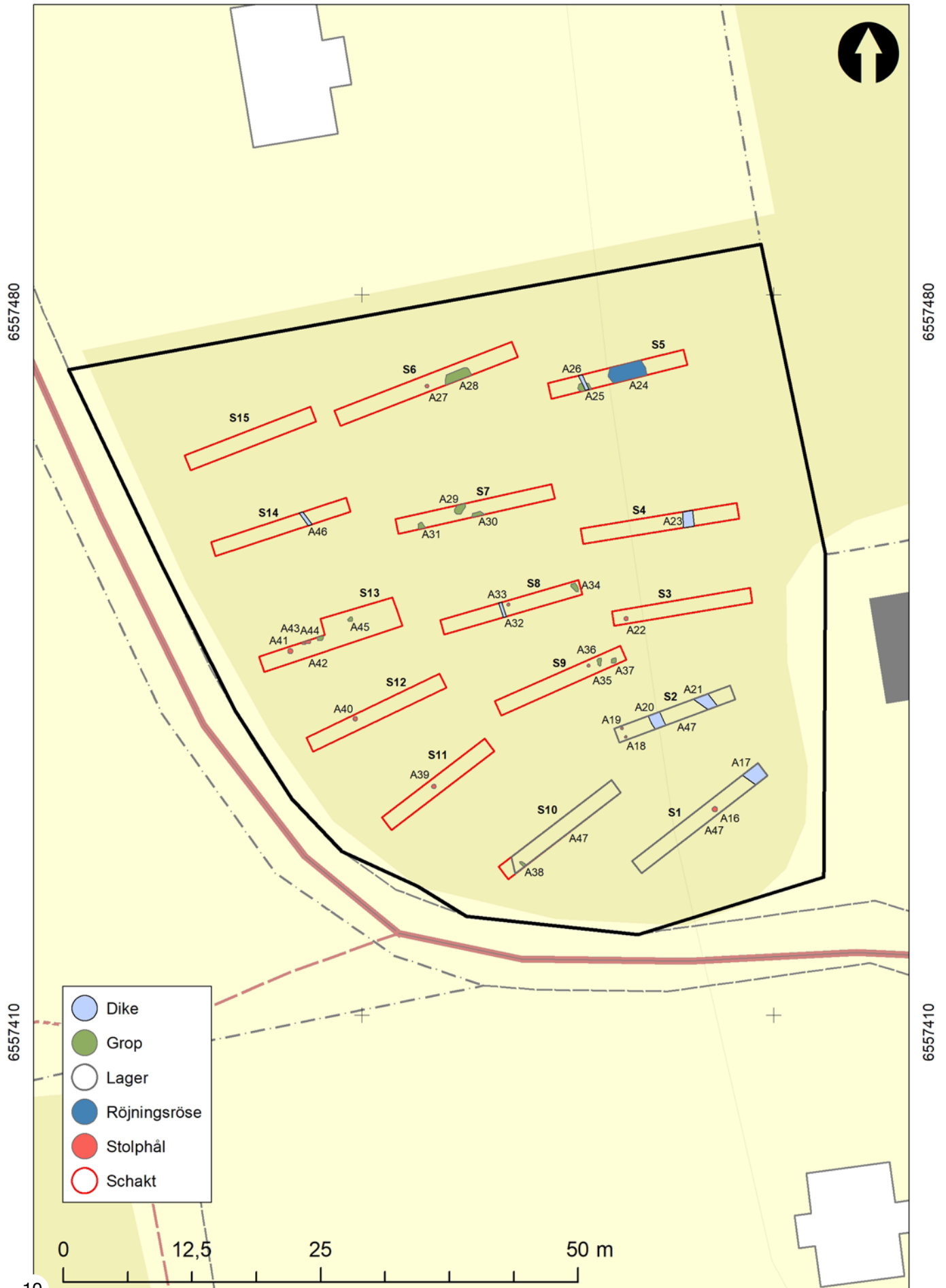


Figur 5.
Gropen A28 som utifrån form och fyllning tolkas som ett möjligt grophus. Gropen är markerad med en röd linje. Foto från väster.

De flesta lämningarna bestod av stolphål och gropar. Stolphålen var 0,25–0,4 meter i diameter och 0,15 meter som djupast. Två av dem har dokumenterad stenskonning. Stolphålet A16 i schakt S1 hade en stolpfärgning som var kantad av kol. En datering av kolet till tiden 1150–1256 e. Kr. visar på aktivitet på platsen under medeltid.

Groparna var vanligen 0,6–0,8 meter stora i diameter och 0,2–0,3 meter djupa. Två gropar var större: 1,5 respektive 1,8 meter stora i plan. De större groparna undersöktes inte varför djupet är okänt. Gropen A28, som var den största gropen, hade raka sidor med rundade hörn. Möjligen är gropen ett grophus.

Sju diken dokumenterades. De flesta av dem påträffades i den östra delen av området. Deras bredd varierade från 0,2 till 0,9 meter. Endast A17 var bredare: 1,5 meter. De undersökta dikena A23, A32 och A46 var 0,3 meter



Figur 4. Schakt och anläggningar. Skala 1:500.

djupa och handgrävda. Flera diken – däribland A17, A20 och A21 – var fyllda med svart sandig morän. Även det överlagrande lagret A47 bestod av samma typ av jord. I lagret fanns enstaka kolfragment, men alls inte tillräckligt för att färga jorden svart. Den mörka färgen tolkas därför som uppkommen av någon mineral, exempelvis mangan.

Slutligen påträffades ett överplöjt röjningsröse (A24) i schakt 5. Röset var 3 meter i diameter och bestod av 0,1–0,3 meter stora stenar. Höjden uppgick till cirka 0,2 meter.

Inga fynd av vare sig förhistorisk, historisk eller recent karaktär påträffades i något av schakten.

Tolkning och potential

Dateringen till medeltid är intressant i förhållande till den historiska bytomten direkt söder om utredningsområdet. Det är troligt att lämningarna kommer från äldre bebyggelse och utgör byns medeltida läge. Den samling av stolphål som påträffades i västra delen av ytan kan utgöra del av ett stolphus. Likaså utgör gropen A28 ett potentiellt gropus. De större diken som påträffades i öster kan i sammanhanget utgöra tomtavgränsning.

Lämningarna som återfinns inom hela utredningsytan bedöms som en överplöjd boplats.

Utvärdering av resultaten i förhållande till undersökningsplanen

Syftet med utredningen var att klargöra om fornlämning berörs av de planerade bygg- och anläggningsarbetena inom fastigheten. Fornlämning har konstaterats över hela ytan i och med att lämningar påträffades i alla schakt utom ett. Fornlämningsstatus bekräftas av det daterade stolphålet A16 till medeltid.

Inga avsteg gjordes från undersökningsplanen. I och med denna rapport har Arkeologgruppen AB fullgjort sitt uppdrag.

Referenser

Tryckta källor

Emanuelsson, M. 2018. *Riksväg 51. Från Kvarntorp till Almbro*. Arkeologisk utredning etapp 2. Kompletterande arkeologisk utredning etapp 1. Del av riksväg 5. Ekeby och Gällersta socknar, Kumla och Örebro kommuner, Örebro län, Närke. Kulturmiljö Mälardalen, rapport 2018:02.

Holm, J. Riksväg 51. *Från Kvarntorpsrondellen till Almbro*. Arkeologisk utredning, etapp 1. Ekeby och Gällersta socknar. Närke. Kulturmiljö Mälardalen, rapport 2016:52.

Kartor

Lantmäteristyrelsens arkiv

1688 Björka nr 1-4, geometrisk avmätning, S2:14-16

1768 Björka nr 1-4, storskiftesdelning, S11-3:1

1847 Björka nr 1-4, laga skifte, S11-3:2

Websidor

Fornreg 2019.03.05

<https://app.raa.se/id/secure/fornreg/>

Ortnamnsregistret 2019.03.05

<http://www.sprakochfolkminnen.se/sprak/namn/ortnamn/ortnamnsregistret/sok-i-registret.html>

Bilagor

Bilaga 1. Schakttabell

Snr	Mått/m	Beskrivning	Anläggningar
1	14x1,5	0,4 m matjord 0,4 0,1 m lager A47 med stora stenar I botten orange grovsandig morän	A16-A17, A47
2	10x1,5	0,35 matjord 0,05 m lager A47 med stora stenar I botten orange sandig morän	A18-A21, A47
3	10x1,5	0,4 m matjord I botten orange sandig morän	A22
4	13x1,5	0,4 m matjord med stora stenar I botten ljusorange finsandig morän	A23
5	11x1,5	0,4 m matjord I botten ljusorange finsandig morän	A24-A26
6	19x1,5	0,3 m matjord I botten orange sand med spridda småstenar	A27-A28
7	15x1,5	0,3 m matjord I botten orange sand med spridda stenar <0,2 m stora	A29-A31
8	15x1,5	0,3 m matjord I botten orange sandig morän	A32-A34
9	13x1,5	0,3 m matjord I botten orange sandig morän	A35-A37
10	14x1,5	0,35 m matjord 0,02 m lager A47 I botten orange sandig morän	A38, A47
11	13x1,5	0,3 m matjord I botten orange sandig morän	A39
12	15x1,5	0,25 m matjord I botten orange sandig morän, ställvis finkornig	A40
13	14x1,5/2,5	0,3 m matjord I botten orange sandig morän	A41-A45
14	14x1,5	0,25 m matjord I botten gulorange finkornig sand med småsten.	A46
15	14x1,5	0,25 m matjord I botten orange finsandig morän	—

Bilaga 2. Anläggningstabell

Anr	Typ	Mått i plan/m	Djup/m	Beskrivning	Snr
16	Stolphål	0,4x0,3	0,1	Stolphärgning kantad av kol, fylld med sand	1
17	Dike	1,5	Ej u.	Svart mineralfärgad jord.	1
18	Stolphål?	0,25	Ej u.	-	2
19	Stolphål	0,25	Ej u.	-	2
20	Dike	0,9	Ej u.	Svart mineralfärgad jord.	2
21	Dike	0,9	Ej u.	Trol. forts. på A17. Svart mineralfärgad jord.	2
22	Stolphål	0,4x0,3	0,08	Fylld med gråaktig matjord, skålad botten.	3
23	Dike	0,4	0,15	Handgrävt dike, delvis stenkantat. Fyllning av matjord och melerad lera.	4
24	Röjningsröse	3	Ej u.	Stenar 0,1-0,3 m stora, överplöjt.	5
25	Grop		Ej u.	Stenfylld grop med matjord och stenar 0,1 m stora. Inget kol. Skuren av A26.	5
26	Dike	0,2	-	Handgrävt dike, delvis stenkantat. Fyllning av matjord och melerad lera. Trol. samma som A23.	5
27	Stolphål	0,25	0,05	Mörk, mineralsvart fyllning, skålad botten.	6
28	Grop	1,8x0,8	>0,1	Fyllning av matjord, släntade kanter.	6
29	Grop	1,5x0,7	0,2	Sandig och grusig fyllning. Ojämn form och botten. Skär A30.	7
30	Grop	0,6x0,3	Ej u.	Svartaktig grusig fyllning.	7
31	Grop	0,8x0,7	Ej u.	Humös, brun fyllning (matjord).	7
32	Dike	1,0x0,7	0,3	Spetsig botten, fylld med svart mineraljord.	8
33	Stolphål med stenskoning	0,25	0,1	Svart mineraljord.	8
34	Grop	0,6x0,4	Ej u.	Fyllning av grovsandig jord.	8
35	Stolphål	0,2	Ej u.	Brungul matjord.	9
36	Grop	0,8x0,6	Ej u.	Svart mineraljord.	9
37	Grop	0,6x0,2	Ej u.	Svart mineraljord.	9
38	Grop	0,6	-	Svart kollins över mörk, jordig fyllning.	10
39	Stolphål	0,4	0,15	Fyllning av ljusbrun matjord.	11
40	Stolphål			Humös i toppen, grusigare mot botten, stolpen kvar.	12
41	Stolphål	0,4	0,15	Stolphål med omstolpning. Brun fyllning.	13
42	Stolphål med stenskoning	0,4		Brun fyllning.	13
43	Stolphål (dubbelt?)	0,7x0,4	Ej u.	Brun fyllning. Skär A42.	13
44	Grop		Ej u.	Brun lerig fyllning.	13
45	Grop	0,8x0,4	Ej u.	Brun grusig och stenig fyllning.	13
46	Dike	0,4	-	Spetsig botten, grusig och melerad fyllning.	14
47	Lager		0,1	Svart mineraljord med stenar och enstaka kolfnyk.	1, 2, 10

Bilaga 3. Vedartanalys



ProjektId 2150

Närke, Kumla kommun, Ekeby socken, Ekeby-Björka 2:19, boplats



A16

Provet sållades fram ur ett mindre miljöprov. Av de 33 fragmenten var två från ung gren, ej över 20 år. Dessa skickades vidare för datering. Resterande träkol kom från en välvuxen eks yttre stam.

Vikt (g)	Analyserad vikt (g)	Fragment	Analyserat antal	Ek
0,7	0,7	33	33	33

BetaCal 3.21

Calibration of Radiocarbon Age to Calendar Years

(highest probability ranges: INTCAL13)

(Variables: d13C = -24.4 ‰)

Laboratory number **Beta-518949**

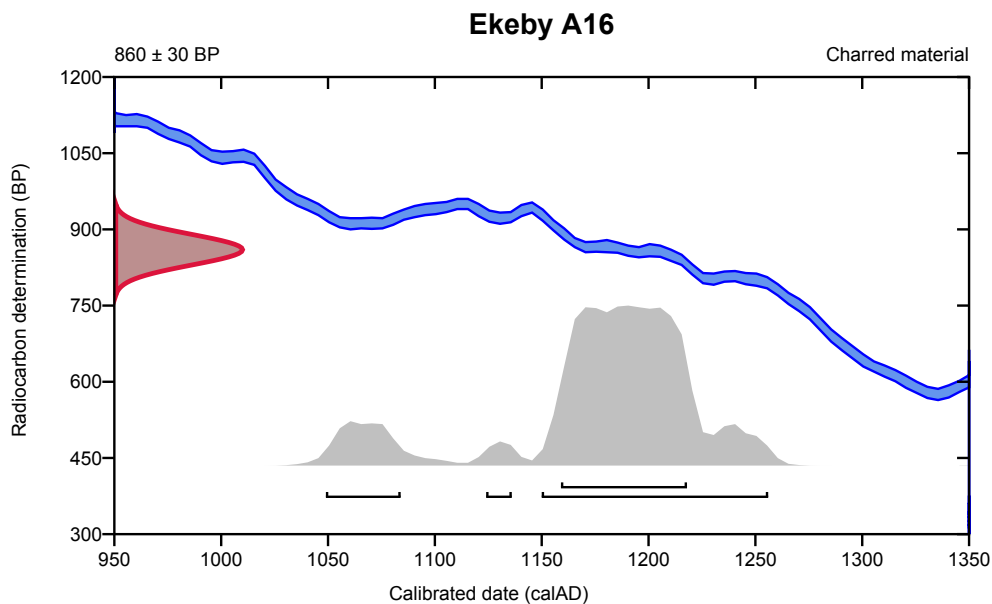
Conventional radiocarbon age **860 ± 30 BP**

95.4% probability

(83.7%)	1150 - 1256 cal AD	(800 - 694 cal BP)
(9.8%)	1049 - 1084 cal AD	(901 - 866 cal BP)
(1.9%)	1124 - 1136 cal AD	(826 - 814 cal BP)

68.2% probability

(68.2%)	1159 - 1218 cal AD	(791 - 732 cal BP)
---------	--------------------	--------------------



Database used

INTCAL13

References

References to Probability Method

Bronk Ramsey, C. (2009). Bayesian analysis of radiocarbon dates. *Radiocarbon*, 51(1), 337-360.

References to Database INTCAL13

Reimer, et.al., 2013, *Radiocarbon*55(4).

Beta Analytic Radiocarbon Dating Laboratory

4985 S.W. 74th Court, Miami, Florida 33155 • Tel: (305)667-5167 • Fax: (305)663-0964 • Email: beta@radiocarbon.com

Arkeologgruppen AB

RAPPORT 2019:14

