

ARKEOLOGGRUPPEN AB RAPPORT 2018:23

ARKEOLOGISK UNDERSÖKNING  
I FORM AV SCHAKTNINGSÖVERVAKNING



# En kvadrat i kvarteret Ajax

RAÄ-nr Stockholm 103:1

Ajax 3

Stockholms stad och kommun

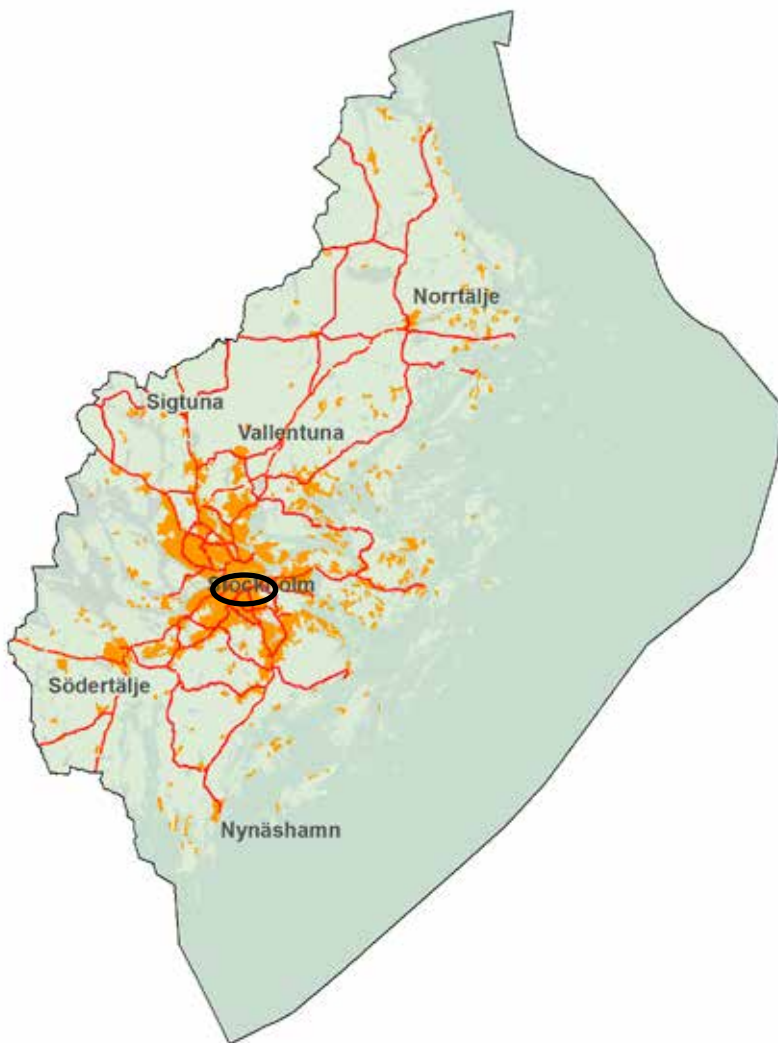
Uppland

Tomas Ekman

ARKEOLOGGRUPPEN I ÖREBRO AB  
Drottninggatan 11, 702 10 Örebro  
Telefon 019-609 04 10

www.arkeologgruppen.se  
arkeologgruppen@arkeologgruppen.se

Översigtskarta över Stockholms län med platsen  
för förundersökningarna markerat i svart.



© 2018 Arkeologgruppen AB

Arkeologgruppen rapport 2018:23

Författare Tomas Ekman

Grafisk form Nina Balknäs@Högtorps Diverse

Omslagsfoto Skallen sprider ljus i medeltida mörker.

Foto Arkeologgruppen AB om inte annat anges i figurtexten.

Kartor ur allmänt kartmaterial, © Lantmäteriet Dnr R50223371\_170001



ARKEOLOGGRUPPEN AB RAPPORT 2018:23

ARKEOLOGISK UNDERSÖKNING  
I FORM AV SCHAKTNINGSÖVERVAKNING

# En kvadrat i kvarteret Ajax

RAÄ-nr Stockholm 103:1

Ajax 3

Stockholms stad och kommun

Uppland

Tomas Ekman

Lst dnr 431-7975-2018

## Tekniska och administrativa uppgifter

Län	Stockholm
Kommun	Stockholm
Landskap	Uppland
Socken	Stockholm
Fastighet	Ajax 3

Fornlämningsnummer	103:1
Lämningstyp	Stadslager
Datering	Medeltid – historisk tid

Typ av undersökning	Arkeologisk undersökning, schaktningsövervakning
Länsstyrelsens beslutsdatum	2018-03-16
Länsstyrelsens diarienummer	431-7975-2018
Arkeologgruppens projektnummer	Ag 2017_21

Projektledare	Tomas Ekman
Fältersonal	Tomas Ekman

Undersökningstid	2018-04-19
Exploateringsyta	1 m <sup>2</sup>
Undersökt yta	1 m <sup>2</sup>
Inmätningsteknik	manuell
Koordinatsystem	SWEREF 99 TM
Höjdsystem	RH 2000

### Arkiv

Arkivmaterial förvaras tillsvidare hos Arkeologgruppen AB.

### Digitalt arkiv

Digitala data förvaras tillsvidare hos Arkeologgruppen AB.

### Fynd

Inga fynd påträffades.

## Innehållsförteckning

Sammanfattning .....	5
Inledning .....	5
Bakgrund och kulturmiljö.....	6
Tidigare undersökningar.....	7
Syfte och frågeställningar .....	8
Metod .....	8
Resultat.....	9
Tolkning.....	9
Referenser .....	10

En kvadrat i kvarteret Ajax



Figur 1. Karta över Stockholmsområdet med den aktuella undersökningsplatsen markerad med en svart ring. Skala 1:250 000.

## Sammanfattning

En anläggning för fettavskiljning skulle installeras i ett café i källaren på fastigheten Ajax i Gamla Stan, Stockholm. En 1×1 meter stor grop grävdes för hand ned till 0,90 meters djup. Under betonggolvet fanns ett skikt av sten ovanpå hårt packad lera. Inga fynd påträffades vare sig av äldre eller modern art.

## Inledning

Med anledning av att en anläggning för fettavskiljning skulle installeras inom fastigheten Ajax 3 har en arkeologisk schaktningsövervakning utförts. Den berörde en grop om 1×1 meter som upptogs i golvet i källaren, där café *Sten Sture* har sina lokaler. Uppdragsgivare var Länsstyrelsen i Stockholms län och för kostnaderna svarade *Gunnar Bodin Fastigheter*.

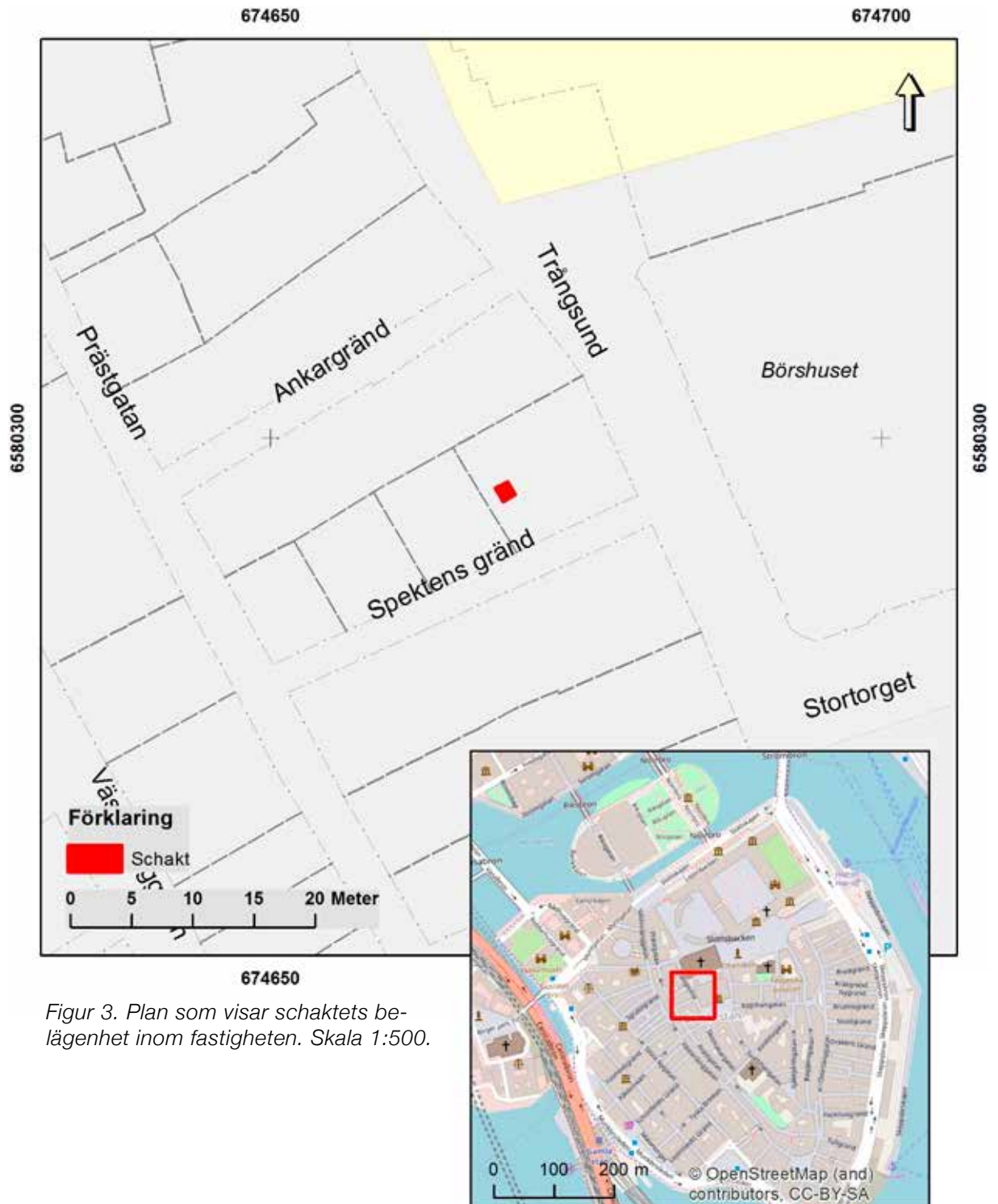


Figur 2. Fastighetskarta med undersökningsplatsen markerad. Skala 1:10 000.

## Bakgrund och kulturmiljö

Kvarteret Ajax ligger centralt inom Gamla Stan, vid Trångsund, strax söder om Storkyrkan. Kvarteret var bebyggt redan under medeltiden. År 1420 nämns guldsmeden Laurens och fastigheten kallas då hans arv. Ett stenhus finns be-lagt på tomten år 1458 (Cramér, red 2014). Den nuvarande fastigheten byggdes år 1675 men en del medeltida murar finns kvar i källarplanet. Där bedrivs nu café- och restaurangverksamhet av café *Sten Sture*. För caféets verksamhet behövde en fettavskiljare installeras. Den nu aktuella åtgärden var att gräva en pumpgrop för installationen. Gropen upptogs under trappan som leder till bottenvåningen.





Figur 3. Plan som visar schaktets be-  
lägenhet inom fastigheten. Skala 1:500.

## Tidigare undersökningar

Inga arkeologiska undersökningar är kända från fastigheten.



Figur 4. Under bordet grävdes gropen.



Figur 5. Grävning pågår.

## Syfte och frågeställningar

Att "med ett vetenskapligt arbetssätt dokumentera de kulturlager, konstruktioner och fynd som påträffas vid grävningen" (ur Länsstyrelsens förfrågningsunderlag).

## Metod

Golvet i källaren var av betong och göts enligt uppgift under 1970-talet. I golvet sågades en 1×1 meter stor ruta upp. Betongen var armerad och cirka 0,15 meter tjock. Därefter grävdes med handredskap ned till avsett djup, cirka 0,90 meter.

## Resultat

Omedelbart under betongen låg ett skikt av stenar, i allmänhet cirka 0,15 meter stora. Under stenskiktet bestod innehållet i gropen i sin helhet av hårt packad lera. Då mark-  
en generellt i denna del av Gamla Stan består av ås-grus drogs slutsatsen att leran var påförd. Den var ren och innehöll inga fynd, vare sig av äldre eller mer modern art.

## Tolkning

Leran i gropen tillkom när betonggolvet lades cirka år 1970. Inga äldre lager eller konstruktioner berördes inom det här rapporterade uppdraget.

## Måluppfyllelse i förhållande till undersökningsplanen

Uppdraget kunde utföras enligt specifikationerna i Länsstyrelsens förfrågningsunderlag.

## Referenser

### Tryckta källor

Cramér, M. (red.). 2014. *Gamla Stan i Stockholm. Hus för hus.*



Arkeologgruppen AB

RAPPORT 2018:23

