

ARKEOLOGGRUPPEN AB RAPPORT 2018:18

ARKEOLOGISK UNDERSÖKNING
I FORM AV SCHAKTNINGSÖVERVAKNING



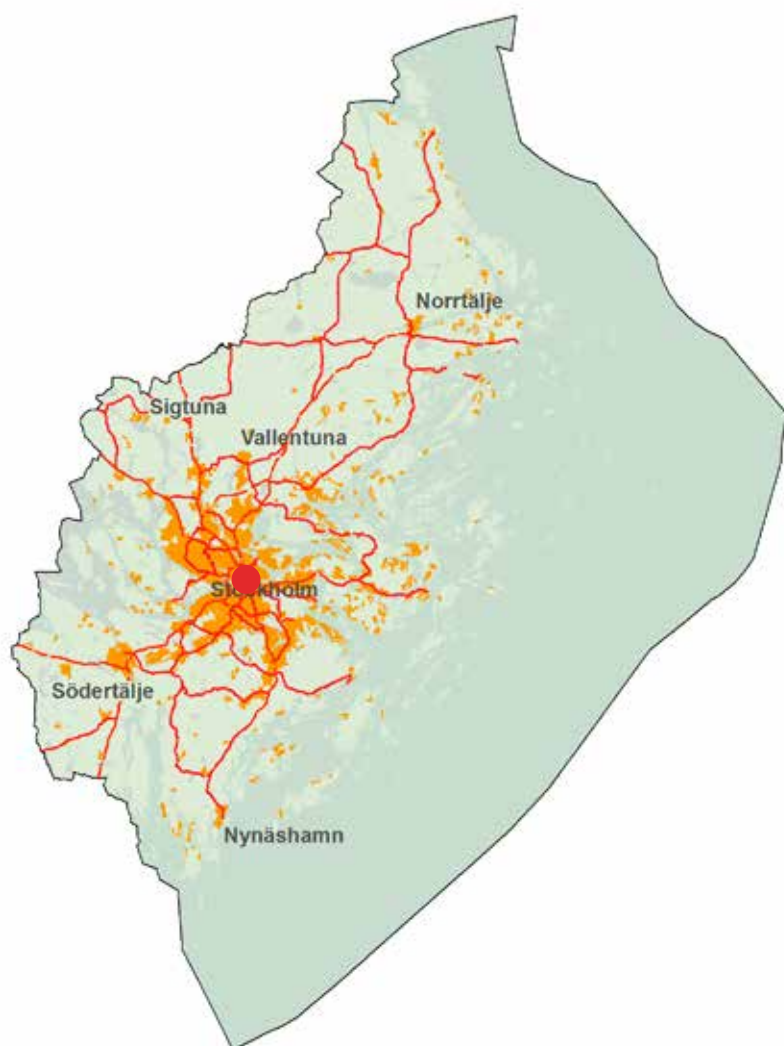
Kv Latona 6 och 7

RAÄ-nr Stockholm 103:1
Latona 6 och 7
Västerlånggatan 71, Gamla stan
Stockholms stad
Uppland
Annica Ramström

ARKEOLOGGRUPPEN I ÖREBRO AB
Drottninggatan 11, 702 10 Örebro
Telefon 019-609 04 10

www.arkeologgruppen.se
arkeologgruppen@arkeologgruppen.se

Översigtskarta över Stockholms län med platsen
för förundersökningarna markerat i rött.



© 2018 Arkeologgruppen AB

Arkeologgruppen rapport 2018:18

Författare Annica Ramström

Grafisk form Nina Balknäs@Högtorps Diverse

Omslagsfoto Schaktet på Västerlånggatan nedschaktat till beslutat grävningdjup.

Foto Arkeologgruppen AB om inte annat anges i figurtexten.

Kartor ur allmänt kartmaterial, © Lantmäteriet Dnr R50223371_170001



ARKEOLOGGRUPPEN AB RAPPORT 2018:18

ARKEOLOGISK UNDERSÖKNING
I FORM AV SCHAKTNINGSÖVERVAKNING

Kv Latona 6 och 7

RAÄ-nr Stockholm 103:1
Latona 6 och 7
Västerlånggatan 71, Gamla stan
Stockholms stad
Uppland
Annica Ramström
Lst dnr 431-10918-2018

Tekniska och administrativa uppgifter

| | |
|-----------|-----------------|
| Län | Stockholm |
| Kommun | Stockholm |
| Landskap | Uppland |
| Socken | Stockholms stad |
| Fastighet | Latona 6 och 7 |

| | |
|--------------------|-----------------|
| Fornlämningsnummer | Stockholm 103:1 |
| Lämningstyp | Stadslager |
| Datering | — |

| | |
|---------------------|--|
| Typ av undersökning | Arkeologisk undersökning i form av schaktningsövervakning |
|---------------------|--|

| | |
|-----------------------------|------------|
| Länsstyrelsens beslutsdatum | 2018-03-26 |
|-----------------------------|------------|

| | |
|-----------------------------|----------------|
| Länsstyrelsens diarienummer | 431-10918-2018 |
|-----------------------------|----------------|

| | |
|--------------------------------|------------|
| Arkeologgruppens projektnummer | Ag 2018_23 |
|--------------------------------|------------|

| | |
|---------------|-----------------|
| Projektledare | Annica Ramström |
|---------------|-----------------|

| | |
|-------------|-----------------|
| Fältersonal | Annica Ramström |
|-------------|-----------------|

| | |
|------------------|------------|
| Undersökningstid | 2018-04-05 |
|------------------|------------|

| | |
|------------------|---------------------------|
| Exploateringsyta | Cirka 6,75 m ² |
|------------------|---------------------------|

| | |
|---------------|---------------------------|
| Undersökt yta | Cirka 6,75 m ² |
|---------------|---------------------------|

| | |
|------------------|------------------------|
| Inmätningsteknik | Manuell, digitaliserad |
|------------------|------------------------|

| | |
|-----------------|--------------|
| Koordinatsystem | SWEREF 99 TM |
|-----------------|--------------|

| | |
|------------|---------|
| Höjdsystem | RH 2000 |
|------------|---------|

Arkiv

Arkivmaterial förvaras tillsvidare hos Arkeologgruppen AB.

Digitalt arkiv

Digitala data förvaras tillsvidare hos Arkeologgruppen AB.

Fynd

Inga fynd påträffades vid undersökningen.

Innehållsförteckning

| | |
|-----------------|---|
| Inledning | 5 |
| Resultat..... | 5 |



Figur 1. Översiktskarta över Mantorp med den aktuella utredningsplatsen markerad med rött. Skala 1:250 000.

Inledning

I samband ett elkabelbrott invid fastigheterna Latona 6 och 7 genomförde Arkeologgruppen AB en arkeologisk undersökning i form av en schaktningsövervakning på Västerlånggatan 69–71 i april 2018. Projektledare för fältarbete och föreliggande rapport var Annica Ramström.

Beslutande i ärendet var Länsstyrelsen i Stockholms län och kostnadsansvarig var Ellevio AB.

Resultat

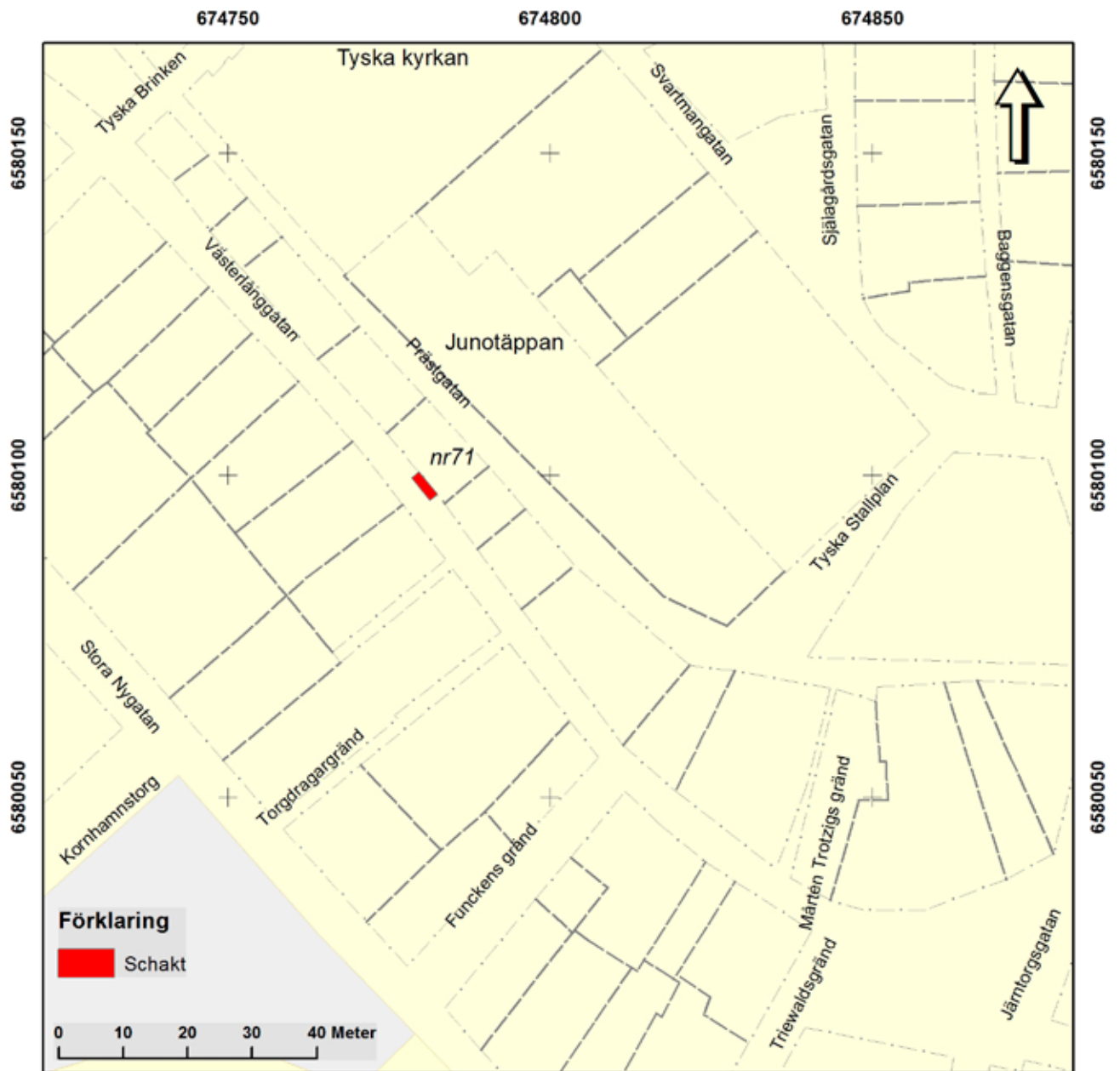
Det upptagna schaktet i Västerlånggatan berörde både gatan och delar av den östra trottoaren. Schaktet var cirka 4,5 meter långt och 1,5 meter brett med ett djup av 0,5–0,6 meter. Det upptagna schaktet kom endast att beröra mark som redan varit uppgrävd vid ett eller flera tillfällen. Under kullerstenen fanns ett lager asfalt som i sin tur överlagrade sand som transporterats till platsen för att användas som återfyllningsmaterial vid tidigare schaktningar på platsen.

Återfyllnadssanden fanns i samtliga schaktväggar utom i den nordvästra där betongen från en brunnskulvert fanns. Sanden fortsatte även under de nu framtagna ledningarna och under schaktningsövervakningens schaktdjup.

Inget av arkeologiskt eller antikvariskt intresse återfanns i schaktet.



Figur 2. Gamla stan med undersökningsområdet markerat med en svart ring. Skala 1:15 000.



Figur 3. Schaktplan med schaktet utanför adressen Västerlånggatan 71 markerat med rött.
Skala 1:1 000.

Arkeologgruppen AB

RAPPORT 2018:18

