



ARKEOLOGGRUPPEN AB RAPPORT 2018:14

ARKEOLOGISK UNDERSÖKNING  
I FORM AV SCHAKTNINGSÖVERVAKNING



# Adelsö askgravlund

Adelsö kyrka 1:1, Adelsö socken, Ekerö kommun, Uppland

Tomas Ekman





ARKEOLOGGRUPPEN AB RAPPORT 2018:14

ARKEOLOGISK UNDERSÖKNING  
I FORM AV SCHAKTNINGSÖVERVAKNING

# Adelsö askgravlund

Adelsö kyrka 1:1, Adelsö socken,  
Ekerö kommun, Uppland

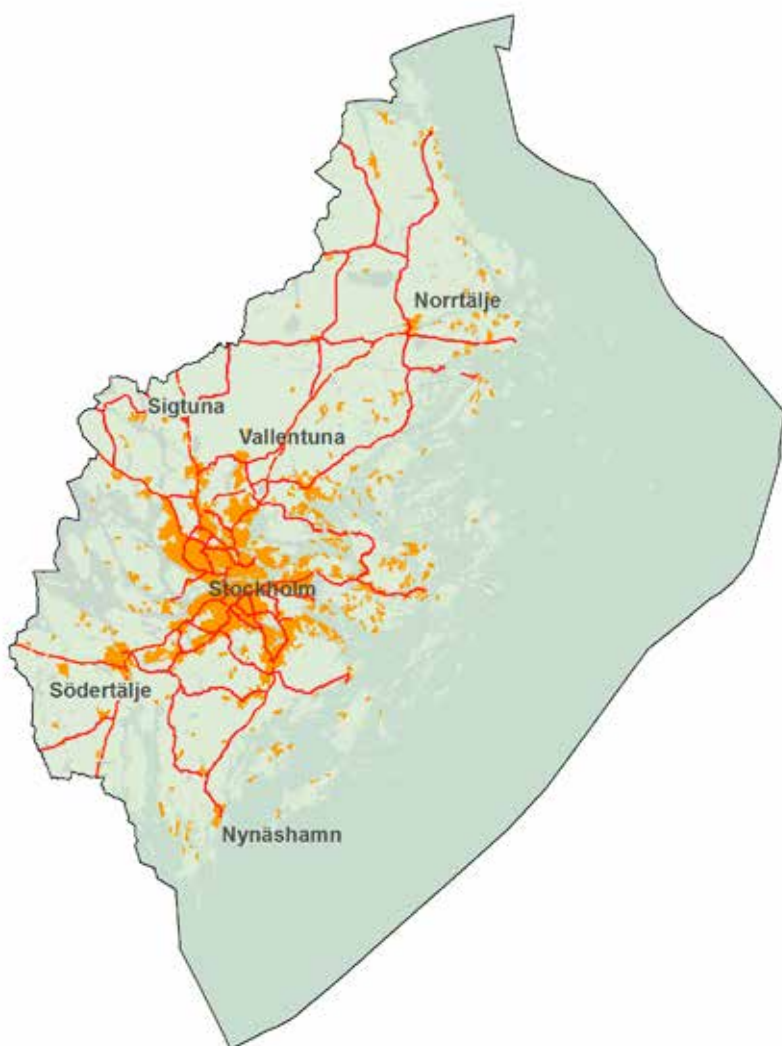
Tomas Ekman

Lst dnr 43112-46111-2016

ARKEOLOGGRUPPEN I ÖREBRO AB  
Drottninggatan 11, 702 10 Örebro  
Telefon 019-609 04 10

[www.arkeologgruppen.se](http://www.arkeologgruppen.se)  
[arkeologgruppen@arkeologgruppen.se](mailto:arkeologgruppen@arkeologgruppen.se)

Översigtskarta över Stockholms län.



© 2018 Arkeologgruppen AB

Arkeologgruppen rapport 2018:14

Författare Tomas Ekman

Grafisk form Nina Balknäs@Högtorps Diverse

Omslagsfoto Central fornlämningsmiljö på Adelsö. Foto taget mot kyrkan från Alsnö hus.

Foto Om inte annat anges är fotografierna tagna av Arkeologgruppen AB.

Kartor ur allmänt kartmaterial, © Lantmäteriet Dnr R50223371\_170001

## Innehållsförteckning

Sammanfattning .....	5
Inledning .....	5
Bakgrund och kulturmiljö .....	5
Syfte och frågeställningar.....	7
Metod och genomförande.....	7
Resultat .....	8
Utvärdering av resultaten i förhållande till undersökningsplanen .....	8
Referenser .....	10
Tekniska och administrativa uppgifter .....	11



Figur 1. Karta över trakten kring Adelsö kyrka med den aktuella undersökningsplatsen markerad med en svart cirkel. Skala 1:250 000.



## Sammanfattning

Ekerö pastorat har anlagt en askgravlund vid Adelsö kyrka. Adelsö kyrka är av medeltida ursprung och belägen i en mycket rik fornlämningsmiljö. Därför beslutade Länsstyrelsen i Stockholms län att arbetet skulle ske under arkeologisk kontroll i form av schaktningsövervakning. Uppdraget utfördes av Arkeologgruppen AB.

Den nya anläggningen byggdes i direkt anslutning till en befintlig gravkrypta som byggdes när kyrkogården utvidgades år 1947. Innan utvidgningen användes marken som hästhage.

Markingrepp gjordes främst inom ett cirka 25 kvadratmeter stort område längs kryptans östra vägg. Ingreppet berörde enbart påförda massor från utvidgningen år 1947.

## Inledning

Med anledning av att Ekerö pastorat anlagt en ny askgravlund vid Adelsö kyrka har Arkeologgruppen AB utfört en arkeologisk undersökning i form av schaktningsövervakning. Uppdraget utfördes under vintern 2017–2018 på uppdrag av Länsstyrelsen i Stockholms län. Kostnadsansvar bars av Ekerö pastorat. Projektansvarig för Arkeologgruppen AB var Tomas Ekman.

## Bakgrund och kulturmiljö

Adelsö kyrka är belägen inom ett mycket rikt fornlämningsområde som under vikingatiden kom att utvecklas till en av landets förnämsta miljöer från perioden. Relationen till Birka tvärs över sundet var naturligtvis av stor betydelse. Här är inte platsen för längre skildringar av området, men namn som Hovgården och Alsnö hus är välbekanta inom svensk historia.

Kyrkan på Adelsö byggdes mot slutet av 1100-talet. Den hade eventuellt äldre föregångare men inga spår har påträffats efter en sådan (Tuulse 1954:37). Kyrkan fungerade antagligen både som församlingskyrka och som gårdskyrka för Alsnö hus.

Den äldre kyrkogården omsluter kyrkan och är idag lätt att urskilja då den fortfarande omges av sin bogårdsmur som nämns första gången i skrift år 1616 (Tuulse aa:5). Kyrkogården utvidgades och fick sin nuvarande utsträckning år 1947. Då byggdes också en fristående gravkrypta inom det utvidgade området.

Den nya kyrkogårdsdelen anlades på mark som då användes som hästhage, enligt lokala uppgifter. På storskifteskartan från år 1766 (A1-11:2 ss, Hovgården 1-3, Adelsö socken) genomkorsas området av några mindre lokalvägar men ingen specifik markanvändning anges. Strax utanför den nya delens nordvästra hörn ligger ett sockenmagasin.



Figur 2. Fastighetskarta med platsen för undersökning markerad. Skala 1:5 000.



Av en karta från laga skifte år 1864 (01-ade-72 ls, Hovgården, Adelsö socken) framgår att det område som kom att bli den nya kyrkogården redan då ägdes av församlingen. Marktypen beskrivs som "stenbunden mark". Två mindre hussymboler förekommer, varav den ena sannolikt är sockenmagasinet. Den andra kan möjligen symbolisera kyrkstallet. Av dessa byggnader syns idag inga spår.

Den aktuella askgravlunden skulle anläggas intill gravkryptans östra vägg. Installationen skulle beröra en cirka 10x2,5-3 meter stor yta. Dessutom skulle några ytliga ingrepp göras för att anlägga en ny gångväg och dra nya elkablar till installationen.

## Syfte och frågeställningar

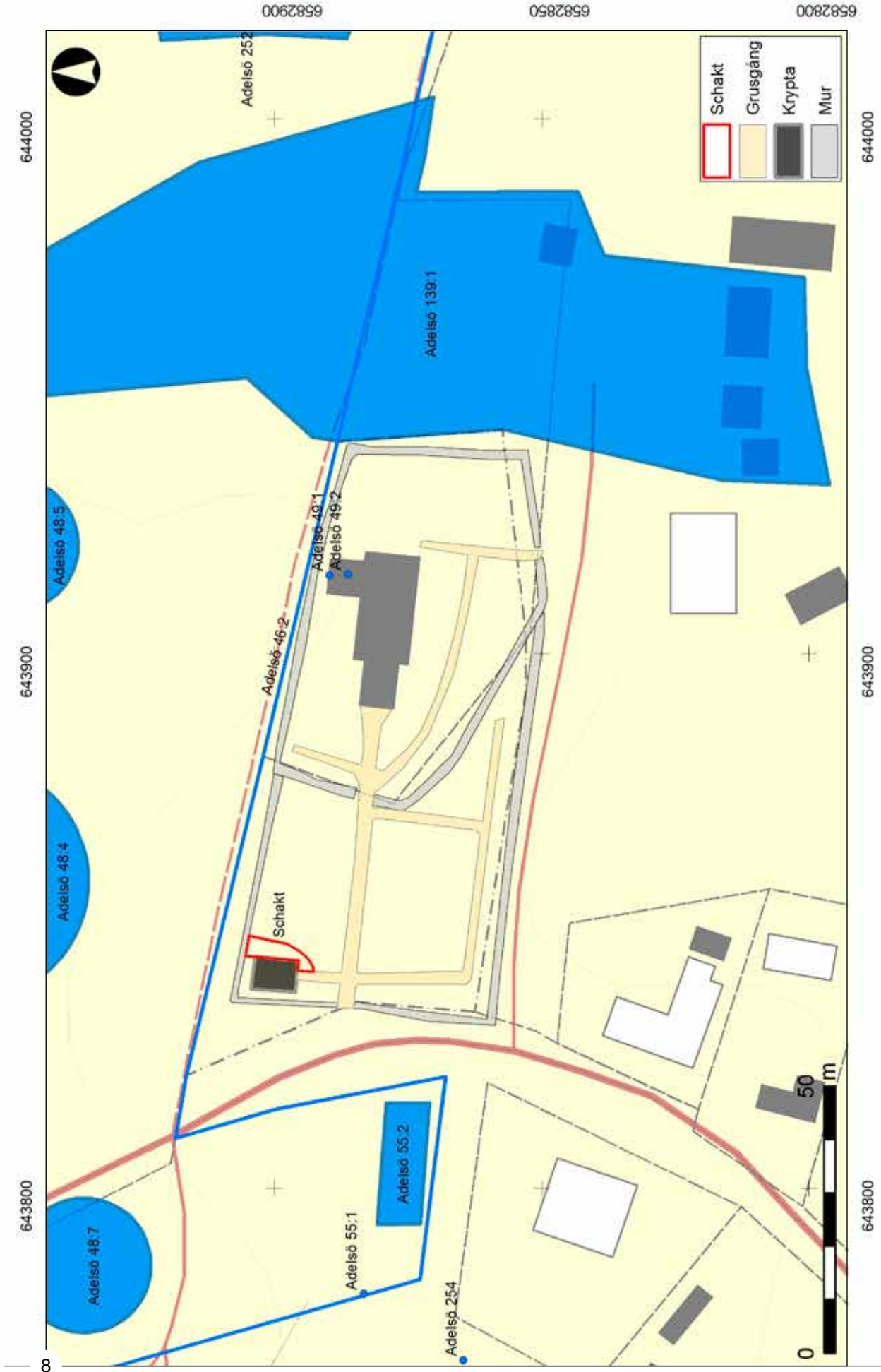
Syftet med schaktövervakningen var att kontrollera så att arbetet inte skadade eventuella fornlämningar. Om fornlämning av någon art berördes skulle de delar som kom inom schaktet undersökas och dokumenteras. Om lämningarna var av mer omfattande karaktär skulle samråd ske med Länsstyrelsen för att besluta om fortsatt hantering av lämningarna.

## Metod och genomförande

Uppdraget genomfördes genom kontroll när schaktningen utfördes och därefter i samråd med ansvarig entreprenör.



Figur 3. Schaktet intill kryptan.



Figur 4. Schaktplan. Skala 1:1 000.



*Figur 5. Detalj som visar massornas beskaffenhet.*

## Resultat

Schaktningen skedde till avsett djup, upp till 0,60 meter. Den berörde enbart massor som påförts vid bygget av gravkryptan år 1947. Massorna innehöll sprängsten, tegelkross och grus.

## Utvärdering av resultaten i förhållande till undersökningsplanen

Uppdraget har uppnått sitt syfte, att säkerställa att eventuella fornlämningar inte skadades vid arbetet med askgravlunden.

# Referenser

## Tryckta källor

Tuulse, A. 1954. *Sveriges kyrkor*. Band VI, häfte 1, Färentuna härad, västra delen.

## Kartor

LANTMÄTERISTYRELSENS ARKIV

A1-11:2 Storskifte, Hovgården 1-3, Adelsö socken, 1766

LANTMÄTERIMYNDIGHETENS ARKIV

01-ade-72 Laga skifte, Hovgården, Adelsö socken, 1865

# Tekniska och administrativa uppgifter

Län	Uppland
Kommun	Stockholm
Landskap	Ekerö
Socken	Adelsö
Fastighet	Adelsö kyrka 1:1

## Fornlämningsnummer

—

## Lämningstyp

kyrkogård

## Datering

medeltid, historisk tid

## Typ av undersökning

Arkeologisk undersökning i form av schaktningsövervakning

## Länsstyrelsens beslutsdatum

2017-02-10

## Länsstyrelsens diarienummer

43112-46111-2016

## Arkeologgruppens projektnummer

Ag2017\_09

Projektledning	Tomas Ekman
----------------	-------------

Personal	Tomas Ekman
----------	-------------

Undersökningstid	Vintern 2017–2018
------------------	-------------------

Undersökt yta	Ca 25 m <sup>2</sup>
---------------	----------------------

Inmätningsteknik	manuell inmätning
------------------	-------------------

Koordinatsystem	SWEREF 99 TM
-----------------	--------------

Höjdsystem	RH 2000
------------	---------

## Arkiv

Arkivmaterial förvaras tillsvidare hos Arkeologgruppen AB.

## Digitalt arkiv

Digitala data förvaras tillsvidare hos Arkeologgruppen AB.

## Fynd

Inga fynd omhändertogs.



