



ARKEOLOGGRUPPEN AB RAPPORT 2018:13

ARKEOLOGISK UNDERSÖKNING I FORM AV
ARKEOLOGISK KONTROLL OCH SCHAKTNINGSÖVERVAKNING



Fiberkabel vid Skrivarstenen i Ärla

Ärla 41:1, Österrekarne Häredsallmänning S:5,
Eskilstuna kommun, Södermanland

Erica Strengbom



ARKEOLOGGRUPPEN AB RAPPORT 2018:13

ARKEOLOGISK UNDERSÖKNING I FORM AV
ARKEOLOGISK KONTROLL OCH SCHAKTNINGSÖVERVAKNING

Fiberkabel vid Skrivarstenen i Ärla

Ärla 41:1, Österrekarne Häradsallmänning S:5,
Eskilstuna kommun, Södermanland

Erica Strengbom

Lst dnr 431-3475-2017

ARKEOLOGGRUPPEN I ÖREBRO AB
Drottninggatan 11, 702 10 Örebro
Telefon 019-609 04 10

www.arkeologgruppen.se
arkeologgruppen@arkeologgruppen.se

*Karta över Södermanlands län
med den aktuella undersöknings-
platsen markerad med rött.*



© 2017 Arkeologgruppen AB

Arkeologgruppen rapport 2018:13

Författare Erica Strengbom

Grafisk form Nina Balknäs@Högtorps Diverse

Omslagsfoto Skrivarstenen Årla 41:1.

Foto Om inte annat anges är fotografierna tagna av Arkeologgruppen AB.

Kartor ur allmänt kartmaterial, © Lantmäteriet Dnr R50223371_170001

Innehållsförteckning

Sammanfattning	5
Inledning och bakgrund	5
Bakgrund och kulturmiljö	5
Syfte och frågeställningar.....	7
Metod	10
Resultat	10
Tolkning	11
Utvärdering av resultaten i förhållande till undersökningsplanen	11
Referenser	12
Tekniska och administrativa uppgifter	13
Bilagor	14
<i>Bilaga 1. Schakttabell</i>	14



Figur 1. Karta över Ärla med den aktuella undersökningsplatsen markerad med svart. Skala 1:250 000.

Sammanfattning

Under två dagar i mars månad år 2018 utförde Arkeologgruppen i Örebro AB en arkeologisk undersökning i form av arkeologisk kontroll och en schaktningsövervakning inom fornlämningsområdet till Ärla 41:1, strax utanför Eskilstuna. Fornlämningen består av en runristning (Ärla 41:1) på fast block kallad "Skrivarstenen". Den arkeologiska kontrollen och schaktningsövervakningen utfördes i samband med nedläggning av fiberkabel längs den vägsträcka som löper väster om runstenen. En sträcka om sammanlagt cirka 80 meter övervakades. Inget av antikvariskt intresse påträffades. Den centrala delen av schaktet var stort av äldre kabelschakt för elledningar.

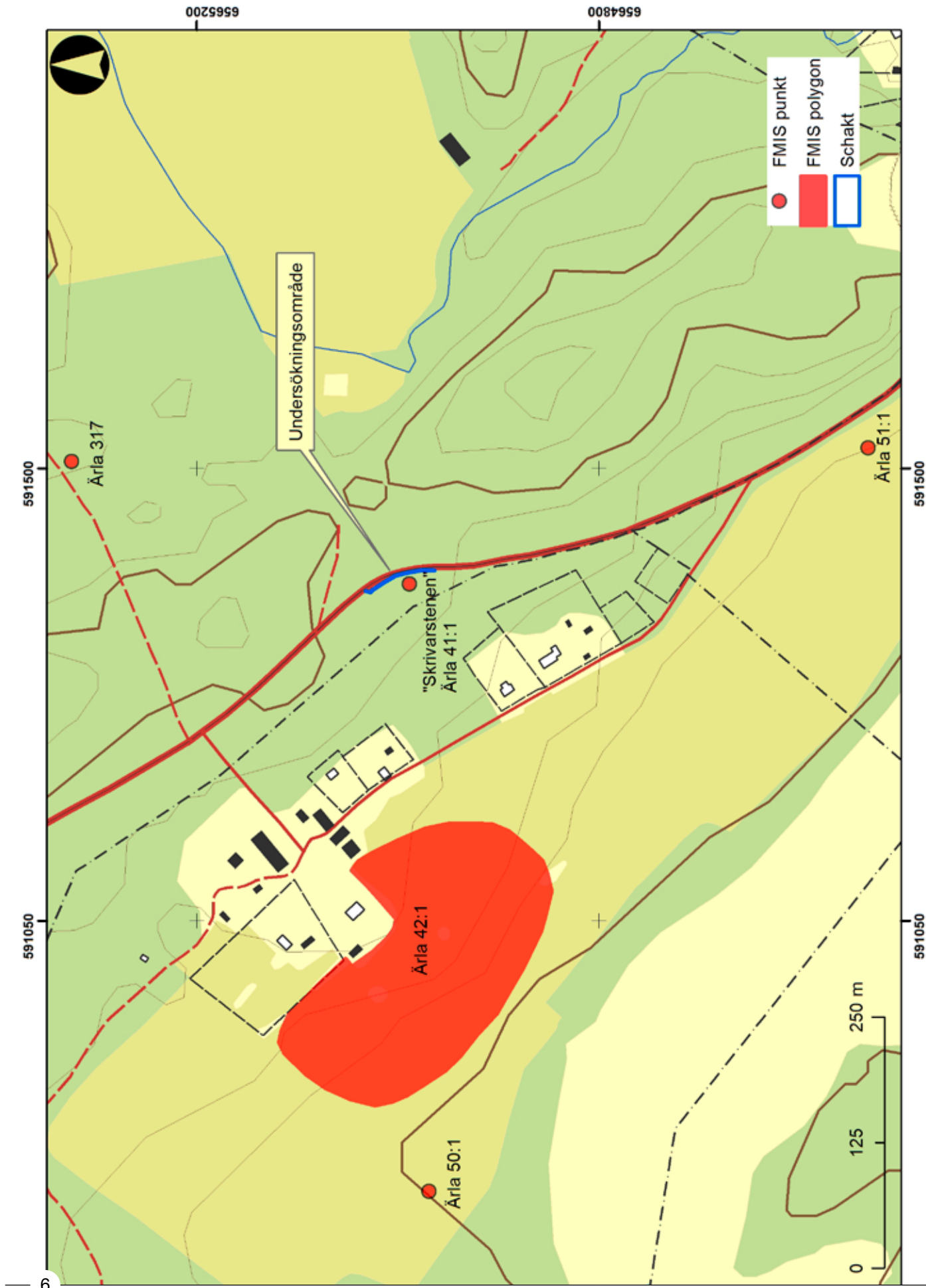
Inledning och bakgrund

IP Only Networks AB planerar att bygga ut fibernätet och har i samband med det fått tillstånd av Länsstyrelsen till markingrepp inom fornlämningsområdet till Ärla 41:1. Arkeologgruppen AB fick uppdraget att genomföra en arkeologisk undersökning i form av en arkeologisk kontroll och schaktningsövervakning. Fältarbetet utfördes av Erica Strengbom den 20 och 21 mars 2018. Beslut i ärendet fattades den 7 december 2018 av Länsstyrelsen i Södermanlands län (dnr 431-3575-2017).

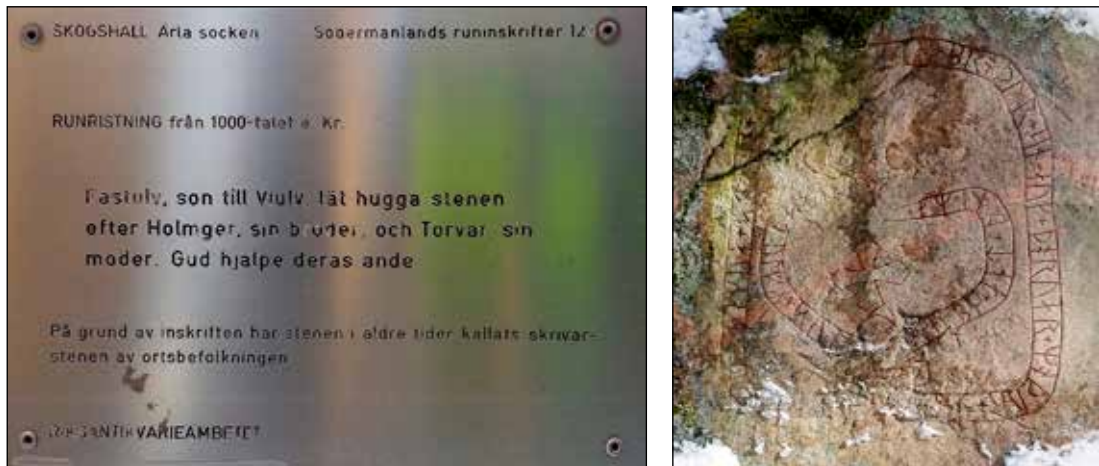
Bakgrund och kulturmiljö

Undersökningsområdet ligger i Ärla socken som tillhör Österrekarne härad. Den ligger i den södra delen av Eskilstuna kommun angränsande till Flens kommun. Ortsnamnet Ärla kommer från det fornsvenska ordet *ärel* som betyder stenig mark. Namnet är känt sedan medeltid, men kan ha använts långt tidigare (Svenskt ortnamnslexikon 2003). Området ligger på en rullstensås cirka 100 meter över havet. Åsen är beväxt med tall och granskog. Längs åsens rygg löper den gamla riksvägen mellan Eskilstuna och Malmköping.

Väster om åsen ligger gården Skogshall i slutningen ner mot sjön Bjälken. Fornfynd från äldre och mellersta stenålder visar att området vid sjön Bjälken tidigt befolkades. Vid Skogshalls gård finns en registrerad stenåldersboplats (Ärla 42:1). Inom en cirka 300x200 meter stor yta har ett 20-tal stenyxor, knackstenar, slipstenar, flintbitar, stenverktyg och keramikskärvor hittats. På platsen har också nätsänken tillverkade i rödbrännande lergods påträffats; de är från historisk tid. Strax väster om boplatsen har ytterligare en stenyxa (Ärla 50:1) hittats i samband med harvning. Cirka 350 meter söderut även det på Skogshalls ägor har ytterligare en stenyxa (Ärla 51:1), en så kallad Lihultsyxa, påträffats vid jordbruksarbete.



Figur 2. Omgivningen kring undersökningsområdet med registrerade fornlämningar. Skala 1:5 000.



Figur 3. Skrivarstenen Ärla 41:1 sedd från nordväst.

Cirka tio meter väster om landsvägen och det undersökta området ligger "Skrivarstenen" (Ärla 41:1) som är socknens enda kända runsten. Ristningen har en kristen prägel med ett kors och en runslinga som utifrån formspråket dateras till 1000-talet e. Kr. Ristningen är huggen på den släta sidan av ett stort markfast block och lyder:

Fastulv, son till Viulv, lät hugga stenen efter Holmger, sin broder, och Torvar, sin moder. Gud hjälpe deras ande.

Det första kända dokumentet som beskriver runstenen är från år 1686 då runstenen beskrivs som vänd mot landsvägen till Malmköping (Södermanlands runinskrifter 120. Skogshall, Ärla sn, Öster Rekarne hd). Dagens landsväg ligger på andra sidan stenblocket med ristningen vänd från vägen, vilket innebär att det finns en äldre sträckning för landsvägen väster om runstenen. Vid en snabb inventering kring stenen syntes en cirka tre meter bred fåra avtecknad i snön söder om runstenen som kan vara rester av den äldre landsvägen.

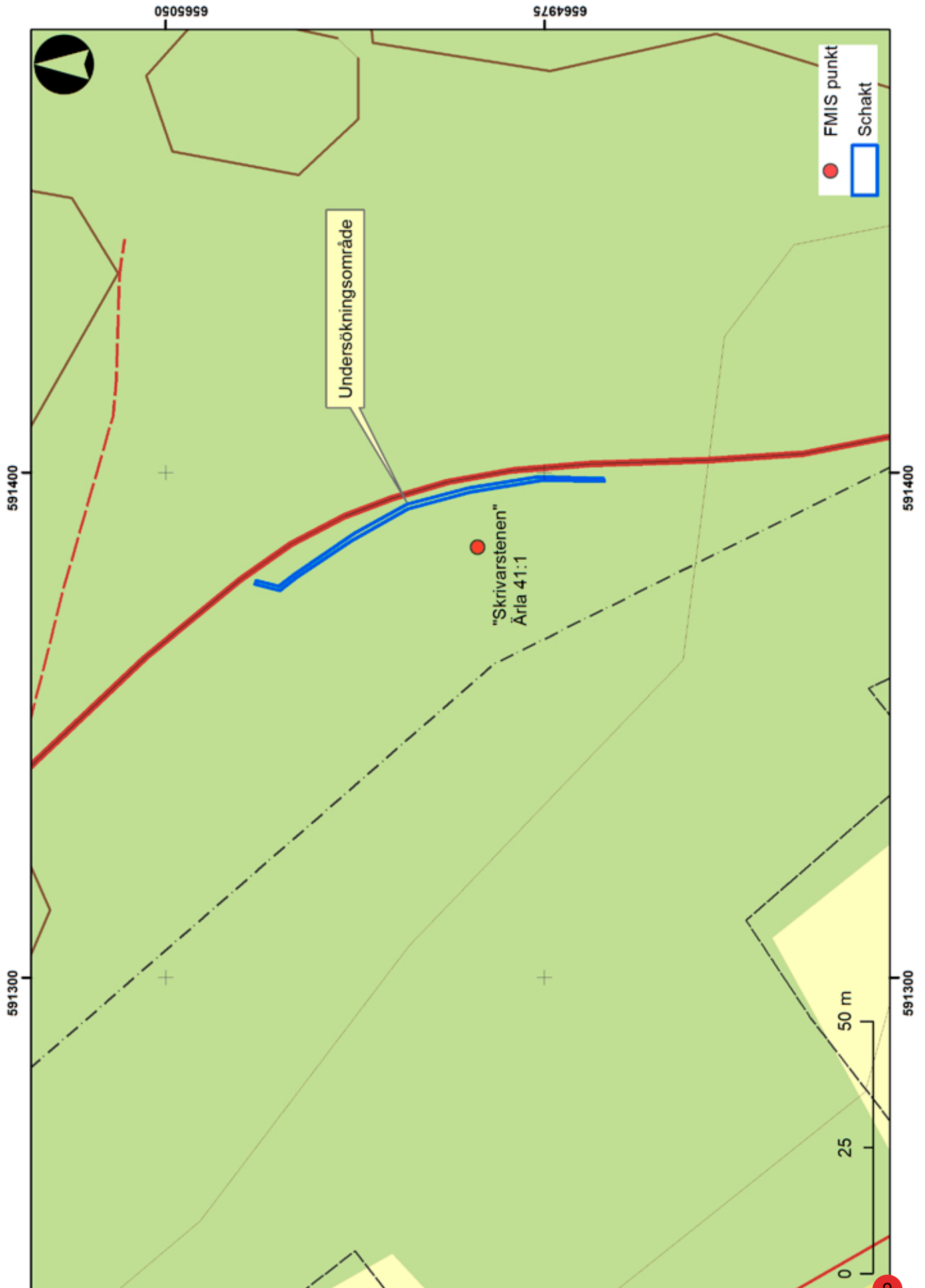
I området finns också historiska lämningar efter kolning i form av kolarkojor, resmilor och kolbottnar. Cirka 280 meter nordöst om undersökningsområdet ligger Ärla 317 som är en kolbotten efter en resmila.

Syfte och frågeställningar

Syftet med den särskilda åtgärden i form av arkeologisk kontroll och schaktningsövervakning var att undvika att fornlämningen Ärla 41:1 berördes av schaktningen. Syftet var också att övervaka schaktningen då det inom området bedömdes som möjligt att fler fornlämningar kunde finnas dolda under markytan.



Figur 4. Schaktet sett från nordöst.



Figur 5. Plan över undersökningsområdet. Skala 1:1 000.

Metod

Då marken i området var tjälad ner till 0,25 meter inleddes arbetet med att tjältina med kol. Då marken tinat utfördes undersökningen med en grävmaskin som hade en skopbredd på cirka 0,6 meter. Schaktet grävdes skiktvis ned till orörd mark. Schaktet mättes in med handhållen GPS och ArcMap 10.3.1 användes för redigering och kartproduktion. Den skriftliga dokumentationen bestod av en övergripande schaktbeskrivning. Översiktsfotografier togs också av ytan och det grävda schaktet.

Resultat

Längs den sträcka som berördes av schaktning för fiberledningen grävdes ett schakt som var cirka 80 meter långt med en bredd på 0,6 meter. Djupet på schaktet varierade mellan 0,6–0,75 meter. Schaktet grävdes från norr till söder parallellt med landsvägens västra sida, cirka sju meter öster om runstenen Ärla 41:1.

Under ett cirka 0,10 meter tjockt lager av torv låg brunorange sand-åsmaterial. I den södra delen av schaktet framkom också rullstenar i storleken 0,10–0,15 meter. Spår av rotbränder syntes i den norra änden av schaktet men inget av antikvariskt intresse påträffades. Längs med de centrala delarna låg enstaka sprängstenar i torven och centralt i schaktet påträffades ett äldre ledningsschakt och högspänningskablar på 0,70–0,75 meters djup. Elkablarna syntes sedan i den västra schaktkanten i cirka 40 meter.

Tolkning

Inget av antikvariskt intresse framkom vid schaktningsövervakningen. Orörd sand låg direkt under torven. Troligt är att äldre lämningar kopplade till runstenen kan finnas väster om runblocket där en äldre landsväg har funnits.

Utvärdering av resultaten i förhållande till undersökningsplanen

Den arkeologiska undersökningen i form av särskild arkeologisk kontroll och schaktningsövervakning genomfördes enligt undersökningsplanen. Arbetet gick som planerat och inga avsteg gjordes från undersökningsplanen.

Referenser

Tryckta källor

Svenskt ortnamnslexikon. 2003. Red Mats Wahlberg.
Språk och folkminnesinstitutet. Uppsala.

Webbmaterial

<http://www.fmis.raa.se/cocoon/fornsok/search.html>

https://www.raa.se/runinskrifter/sri_sodermanland_b03_h01_text_2.pdf

Tekniska och administrativa uppgifter

Län	Södermanland
Kommun	Eskilstuna
Landskap	Södermanland
Socken	Ärla
Fastighet	Österrekarne Häradsallmänning S:5

Fornlämningsnummer

Ärla 41:1

Lämningstyp

runsten

Datering

vikingatid

Typ av undersökning

Schaktningsövervakning , arkeologisk kontroll

Länsstyrelsens beslutsdatum

2017-12-07

Länsstyrelsens diarienummer

431-3475-2017

Arkeologgruppens projektnummer

Ag2017_83

Projektledning	Erica Strengbom
Personal	Erica Strengbom

Undersökningstid	2018-03-20 till 2018-03-21
Undersökt yta	48 m ² , 80 löpmeter
Inmätningsteknik	handhållen GPS
Koordinatsystem	SWEREF 99 TM
Höjdsystem	RH 2000

Arkiv

Arkivmaterial förvaras tillsvidare hos Arkeologgruppen AB.

Digitalt arkiv

Digitala data förvaras tillsvidare hos Arkeologgruppen AB.

Fynd

Inga fynd omhändertogs.

Bilagor

Bilaga 1. Schakttabell

Schakt nr	Längd (m)	Bredd (m)	Djup (m)	Beskrivning
1	80	0,6	0,6-0,75	Nord-sydlig riktning parallellt med landsväg. Torv 0,10 meter över brunorange sand med inslag av rullstenar. Äldre kabelschakt i västra kanten.

