



ARKEOLOGGRUPPEN AB RAPPORT 2017:89

ARKEOLOGISK UNDERSÖKNING
I FORM AV SCHAKTNINGSÖVERVAKNING



Schaktningsövervakning i Näshulta

Näshulta 43:1–2, Oppeby 1:2, 1:3 och 1:20, Näshulta, Södermanland

Erica Strengbom



ARKEOLOGGRUPPEN AB RAPPORT 2017:89

ARKEOLOGISK UNDERSÖKNING
I FORM AV SCHAKTNINGSÖVERVAKNING

Schaktningsövervakning i Näshulta

Näshulta 43:1-2, Oppeby 1:2, 1:3 och 1:20, Näshulta, Södermanland

Erica Strengbom

Lst dnr 431-2002-2017

ARKEOLOGGRUPPEN I ÖREBRO AB
Drottninggatan 11, 702 10 Örebro
Telefon 019-609 04 10

www.arkeologgruppen.se
arkeologgruppen@arkeologgruppen.se

*Översigtskarta över Södermanlands län med
platsen för undersökningen markerad i rött.*



© 2018 Arkeologgruppen AB

Arkeologgruppen rapport 2017:89

Författare Erica Strengbom

Grafisk form Nina Balknäs@Högtorps Diverse

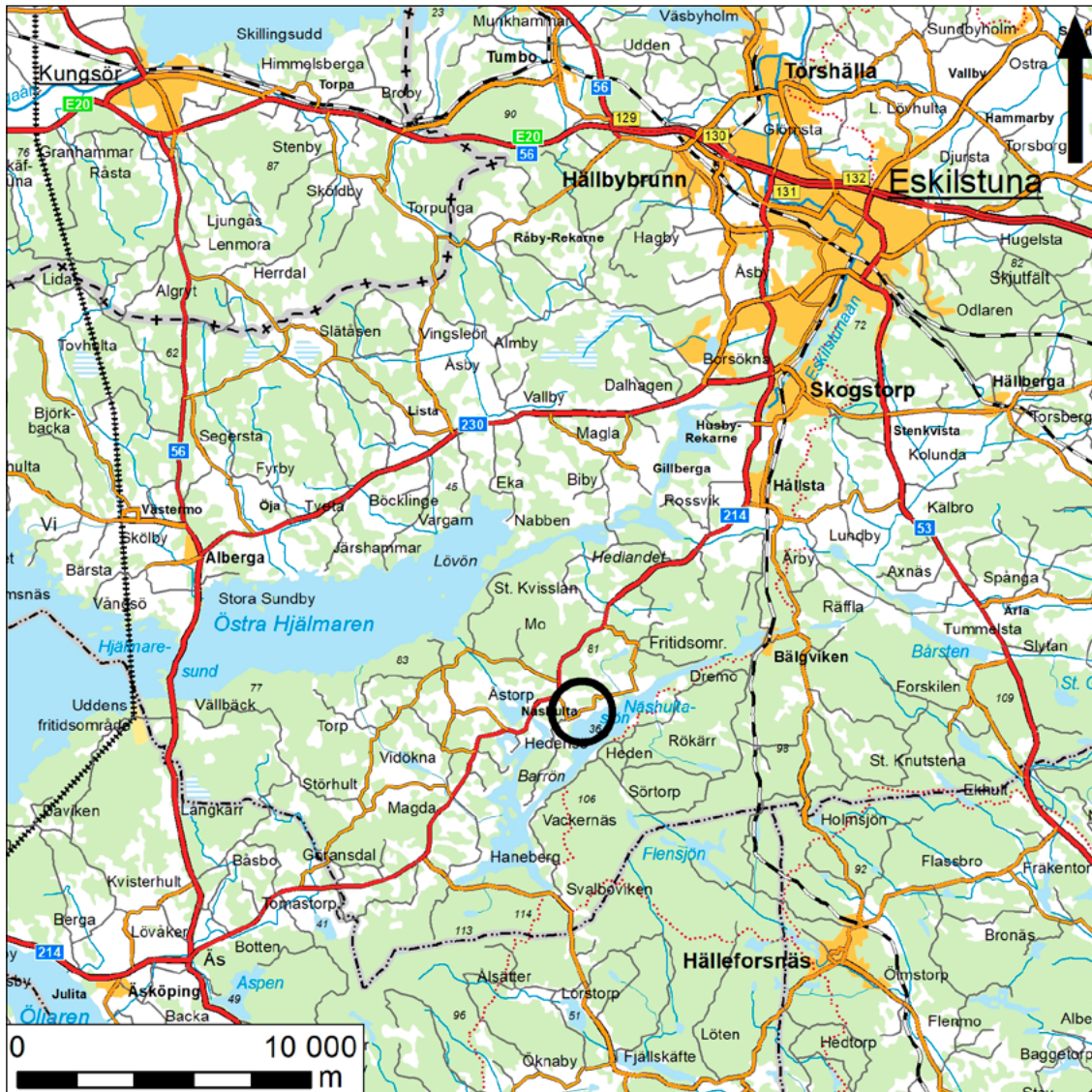
Omslagsfoto Undersökningsområdet med det övervakade schaktet sett från nordväst.

Foto Om inte annat anges är fotografierna tagna av Arkeologgruppen AB.

Kartor ur allmänt kartmaterial, © Lantmäteriet Dnr R50223371_170001

Innehållsförteckning

Sammanfattning	5
Inledning	5
Bakgrund och kulturmiljö	5
Tidigare arkeologiska undersökningar	7
Syfte och frågeställningar	7
Metod	7
Resultat	8
Tolkning	10
Utvärdering av resultaten i förhållande till undersökningsplanen	10
Referenser	12
Tekniska och administrativa uppgifter	13
Bilagor	14
<i>Bilaga 1. Schakttabell</i>	14
<i>Bilaga 2. Anläggningstabell</i>	14
<i>Bilaga 3. Fyndtabell</i>	14



Figur 1. Karta över Näshulta med den aktuella undersökningsplatsen markerad med svart. Skala 1:250 000.

Sammanfattning

I samband med att Eskilstuna Strängnäs Energi och Miljö AB schaktade för utvidgande av VA-nätet i Näshulta kyrkby, även kallad Oppeby, utförde Arkeologgruppen AB en schaktningsövervakning. Arbetet utfördes den 31 oktober år 2017. Det övervakade området ligger strax söder om två ensamliggande stensättningar (Näshulta 43:1-2). Sammanlagt övervakades en sträcka på cirka 60 meter längs med den bruksväg som leder till kyrkan och Näshultasjön. I schaktets mittparti framkom ett kulturlager som tolkas vara ett äldre utfyllnadslager till vägen. I lagret hittades skärvor av yngre rödgoods. Den västra delen av schaktet var störd av el- och telekablar.

Inledning

Eskilstuna Strängnäs Energi och Miljö AB planerar att bygga ut VA-nätet och har i samband med det fått tillstånd av Länsstyrelsen till markangrepp intill fornlämningarna Näshulta 43:1 och Näshulta 43:2. Arkeologgruppen AB fick uppdraget att genomföra en arkeologisk undersökning i form av schaktningsövervakning. Fältarbetet utfördes av Erica Strengbom den 31 oktober år 2017. Beslut i ärendet fattades den 9 september år 2017 av Länsstyrelsen Södermanlands län (dnr 431-2002-2017).

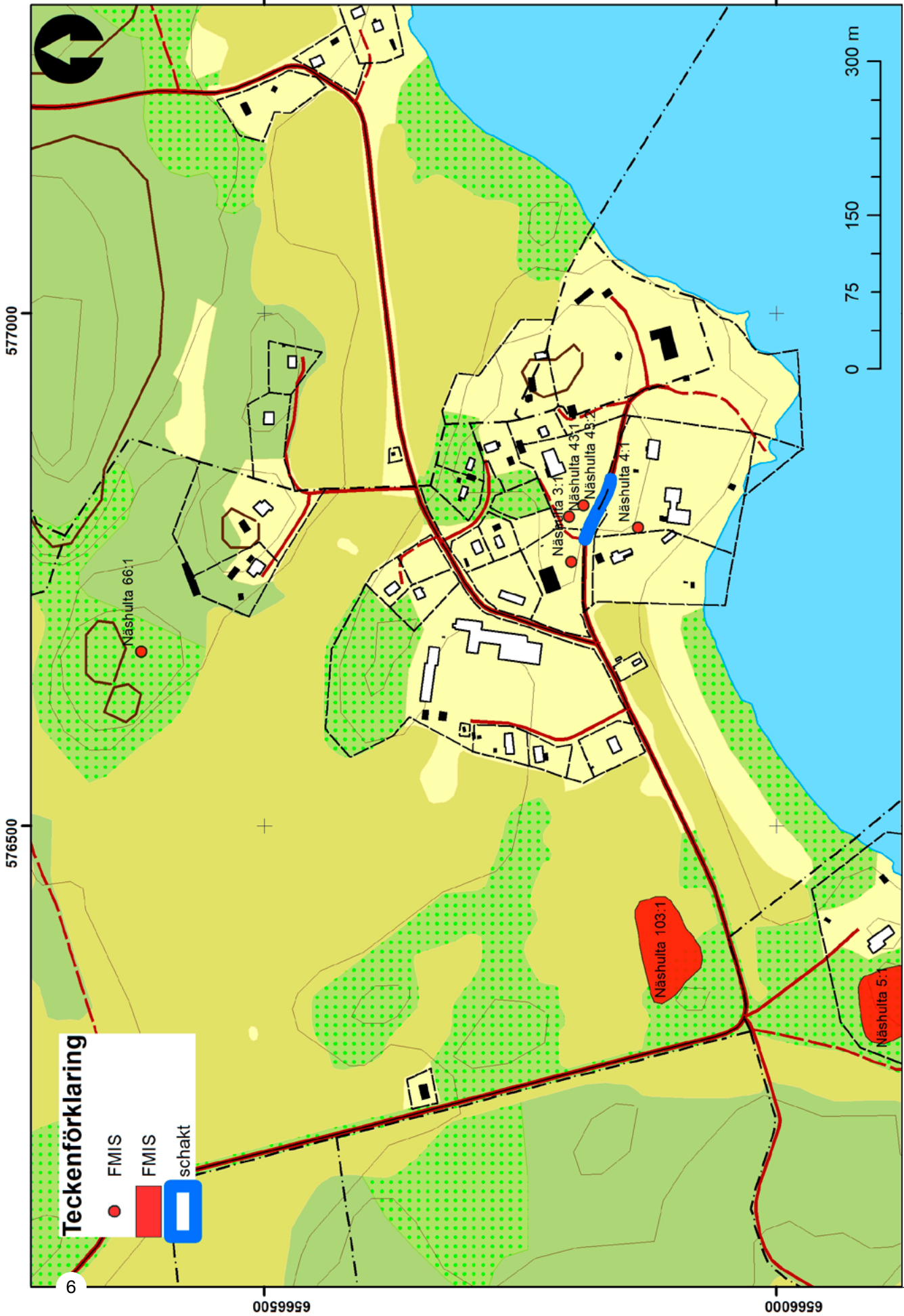
Bakgrund och kulturmiljö

Undersökningsområdet tillhör Näshulta socken och ligger i Näshulta kyrkby, även kallad Oppeby. Kyrkbyn ligger strax nordväst om Näshultasjön. Namnet Näshulta omnämns första gången i historiska dokument år 1244 som Nesulta. Idag finns inte någon gård eller by kallad Näshulta, men mycket tyder på att Näshulta under medeltiden var namnet på kyrkbyn. Kyrkan uppfördes i slutet av 1100-talet, men kan ha föregåtts av en äldre träkyrka (SOFI:241). Undersökningsområdet ligger längs med den väg som leder till kyrkan och kyrkbyn.

Norr om undersökningsområdet ligger fornlämningarna Näshulta 43:1-2 som utgörs av två stensättningar. Stensättningen Näshulta 43:1 är övertorvad och beskrivs i fornminnesregistret som till hälften bortschaktad med en kvarvarande del som är cirka 6 meter i diameter. På ytan finns en större antal stenar i storleken 0,2-0,5 meter. Stensättningen Näshulta 43:2 är även den skadad och beskrivs som övermossad och delvis övertorvad. Den västsydvästra delen av stensättningen är bortschaktad och den kvarvarande delen mäter cirka 7 meter i diameter. Runt stensättningen ligger sten i markytan som kan utgöra ytterligare förstörda stensättningar.

0099999

0009999



Figur 2. Översiktskarta med registrerade fornlämningar i närheten. Skala 1:5 000.

Ytterligare en ensamliggande stensättning (Näshulta 4:1) ligger cirka 40 meter söder om undersökningsområdet. Den består av en övertorvad hög som är cirka 6 meter i diameter. Den sydöstra delen är bortschaktad och den är även i övrigt kantskadad. I mitten finns en stenfylld grop (möjligen ett flaggstångsfundament).

Cirka 300 meter sydväst om undersökningsområdet ligger Överby bytomt (Näshulta 103:1). Det finns inga äldre historiska dokument som nämner byn, men på den äldsta historiska kartan över området från år 1685 nämns Öfwerby endast som namn, vilket tyder på att gården övergetts innan år 1685. Vid en besiktning av tomten år 2016 syntes en källargrund i områdets södra del. Grunden mätte 7x6 meter och bestod av inrasade stenväggar. I en åker strax intill hittades efter plöjning fynd av djurtänder, en kroknål av järn, en tapphane, järnspik, del av hästsko, järnspikar, yngre rödgods och en del av ett möjligt hängsmycke.

Ytterligare cirka 200 meter sydväst om bytomten ligger Näshulta 5:1 som är ett gravfält bestående av trettio fornlämningar. Dessa består av tre högar och 27 stensättningar (www.fmis.raa.se).

Tidigare arkeologiska undersökningar

År 2011 utfördes en arkeologisk utredning etapp 1 och etapp 2 längs med Näshultasjön. Sammanlagt utredningsgrävdes åtta boplatslägen varav två områden ligger cirka 400–500 meter väster om det nu aktuella undersökningsområdet. Vid dessa lägen påträffades dock inget av antikvariskt intresse. Endast vid ett utpekat läge, söder om Näshulta sjön, vid Heden framkom spår efter en förhistorisk boplatz (Runesson 2012).

Syfte och frågeställningar

Syftet med den arkeologiska undersökningen i form av schaktningsövervakning var att löpande undersöka och dokumentera de delar av fornlämningen som berördes av arbetsföretaget och att tillvarata eventuella fynd.

Schaktningsövervakningen omfattade den del av arbetsföretaget som berörde fornlämningarna och deras fornlämningsområden.

Metod

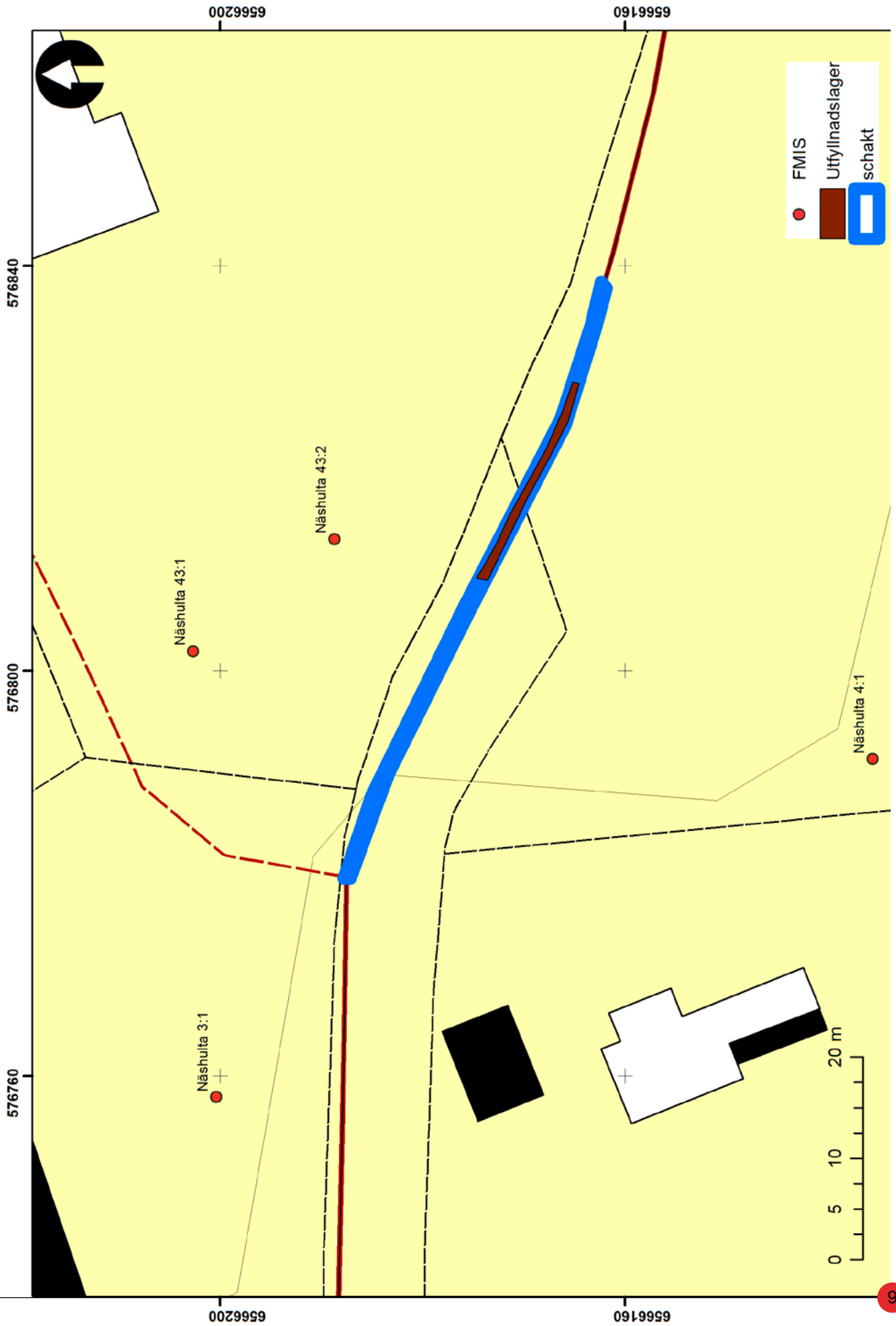
Undersökningen gjordes med en grävmaskin som hade en skopbredd på cirka 0,6 meter. Schaktet grävdes skiktvis ned till orörd mark om inget av arkeologiskt intresse påträffades. Schaktet och samtliga framkomna anläggningar mättes in med handhållen GPS. ArcMap 10.3.1 användes för redigering och kartproduktion. Den skriftliga dokumentationen bestod av en övergripande schaktbeskrivning och planbeskrivningar av de påträffade anläggningarna. Översiktsfotografier togs också av ytan och det grävda schaktet.



Figur. 4 Schaktet från från nordöst.

Resultat

Längs den sträcka som berördes av kabelarbetet grävdes ett schakt som var cirka 60 meter långt med en bredd på 0,6 meter. Schaktet grävdes på den södra sidan av en befintlig väg som löpte i öst-västlig riktning upp mot en förhöjning. På höjden fanns rester av en söndersprängd bergknalle. Längs med hela schaktet syntes ett 0,40–0,70 meter tjockt recent bärlager. Både plast och godispapper noterades i lagret. Under det moderna bärlagret fanns, i mitten av den övervakade sträckan, ett äldre utfyllnadslager som bestod av siltig sand blandat med stenar i storleken 0,10–0,15 meter. Enstaka tegelfragment och några skärvor av rödgods (F1) med 1700–1800-tals datering kunde knytas till lagret. I övrigt framkom inga lager, anläggningar eller fynd. Den västra delen av schaktet var mycket söndergrävt av el och telekablar.



Figur 3. Plan över undersökningsområdet. Skala 1:500.

Tolkning

Schaktet grävdes i den södra kanten av vägen som leder till kyrkan och Näshulta sjön. Det kulturlager som hittades i botten av schaktet är sannolikt del av ett äldre utfyllnadslager till vägen.

Utvärdering av resultaten i förhållande till undersökningsplanen

Den arkeologiska undersökningen genomfördes enligt undersökningsplanen. Arbetet gick som planerat och inga avsteg gjordes från undersökningsplanen.

Referenser

Tryckta källor

Svenskt ortnamnslexikon. 2003. Red Mats Wahlberg.
Språk och folkminnesinstitutet. Uppsala.

Runesson, H. 2012. *Näshulta–Svalboviken. Planerad dragning av elkabel*. Arkeologisk utredning. Näshulta socken. Stiftelsen Kulturmiljövård rapport 2012:12.

Kartor och arkivmaterial

<http://www.fmis.raa.se/cocoon/fornsok/search.html>

Tekniska och administrativa uppgifter

Län	Södermanland
Kommun	Eskilstuna
Landskap	Södermanland
Socken	Näshulta
Fastighet	Oppeby 1:2, 1:3 och 1:20

Fornlämningsnummer

Näshulta 43:1-2

Lämningsstyp

Stensätningar

Datering

Järnålder

Typ av undersökning

Arkeologisk undersökning i form av schaktningsövervakning

Länsstyrelsens beslutsdatum

2017-09-07

Länsstyrelsens diarienummer

431-2002-2017

Arkeologgruppens projektnummer

Ag2017_33

Projektledning	Erica Strengbom
----------------	-----------------

Personal	Erica Strengbom
----------	-----------------

Undersökningstid	2017-10-31
------------------	------------

Undersökt yta	36 m ² , 60 löpmeter
---------------	---------------------------------

Inmätningsteknik	Handhållen GPS
------------------	----------------

Koordinatsystem	SWEREF 99 TM
-----------------	--------------

Höjdsystem	RH 2000
------------	---------

Arkiv

Arkivmaterial förvaras tillsvidare hos Arkeologgruppen AB.

Digitalt arkiv

Digitala data förvaras tillsvidare hos Arkeologgruppen AB.

Fynd

Inga fynd omhändertogs.

Bilagor

Bilaga 1. Schakttabell

Nr	Storlek/m	Djup/m	Beskrivning
200	65x0,60	0,8	Schakt längs med bruksväg, stört av el och telekablar i den västra delen. Sentida bärlager med plast och under äldre lager A205.

Bilaga 2. Anläggningstabell

Nr	Storlek/m	Djup/m	Beskrivning
205	20x0,60	0,10-0,15	Gråbrun siltig sand enstaka kolfnyk och en större mängd stenar i storleken 0,10-0,15 meter. Två skärvor rödgods F1

Bilaga 3. Fyndtabell

Fnr	Anl	Material	Sakord	Föremålstyp	Antal	Vikt (g)	Anmärkning
1	205	Rödgods	Keramik	Kärl	2	17	Brun blyglasyr. På insida. 1700-1800-tal.

