



Råsta

Råsta 1:6, Stora Mellösa socken, Örebro kommun, Närke

Nina Balknäs



ARKEOLOGGRUPPEN AB, RAPPORT 2017:42
ARKEOLOGISK UTREDNING

Råsta

Råsta 1:6, Stora Mellösa socken, Örebro kommun, Närke

Nina Balknäs

Lst dnr 431-6330-2016

ARKEOLOGGRUPPEN I ÖREBRO AB
Drottninggatan 11, 702 10 Örebro
Telefon 019-609 04 10

www.arkeologgruppen.se
arkeologgruppen@arkeologgruppen.se

© 2017 Arkeologgruppen AB

Arkeologgruppen rapport 2017:42

Författare Nina Balknäs

Grafisk form Nina Balknäs@Högtorps Diverse

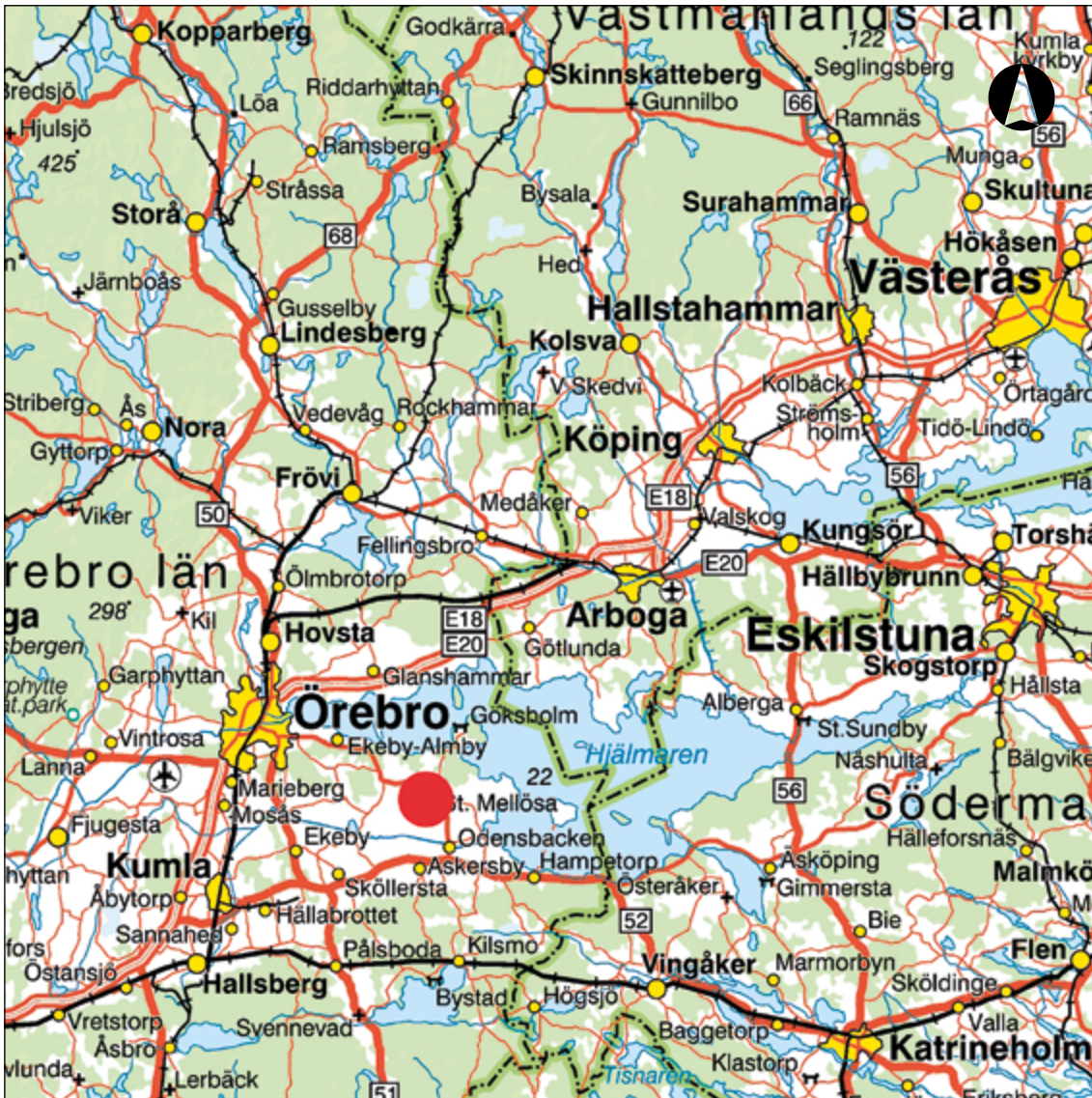
Omslagsfoto Översiktsbild över utredningsområdet sett från sydväst.

Foto Om inte annat anges är fotografierna tagna av Arkeologgruppen AB.

Kartor ur allmänt kartmaterial, © Lantmäteriet Dnr R50223371_160001

Innehållsförteckning

Sammanfattning	5
Inledning	5
Bakgrund och kulturmiljö	5
Tidigare undersökning	6
Syfte	8
Metod	8
Resultat	8
Utredningsgrävning	9
En simpel skafthålsyxa	11
Tolkning	12
Utvärdering av resultaten i förhållande till undersökningsplanen	13
Bilagor	16
<i>Bilaga 1. Anläggningstabell</i>	16



Figur 1. Karta över Östernärke med den aktuella undersökningsplatsen markerad med rött.

Sammanfattning

På uppdrag av Länsstyrelsen i Örebro län har Arkeologgruppen AB genomfört en arkeologisk utredning inom fastigheten Råsta 1:6 där ett nytt avlopp skulle anläggas. Utredningen genomfördes den 15 maj 2017.

Inga säkra anläggningar påträffades förutom tre gropar med tillmakad sten. Två fynd av kvarts gjordes i västra delen av utredningsområdet. Det är osäkert om de är slagna. Dock ökar sannolikheten i och med att fastighetsägaren Göran Lindgren visade en simpel skafthålsyxa som tidigare hittats i åkern direkt sydväst om utredningsområdet. Fyndplatsen har rapporterats in till FMIS.

Inledning

På uppdrag av Länsstyrelsen i Örebro län har Arkeologgruppen AB genomfört en arkeologisk utredning inom fastigheten Råsta 1:6, där ett nytt avlopp skulle anläggas. Utredningen genomfördes en kall och regnig måndag, den 15 maj 2017.

Fastighetsägare är Göran Lindgren. Länsstyrelsen i Örebro är kostnadsansvarig.

Bakgrund och kulturmiljö

Äldsta skriftliga belägg för Råsta är från år 1549. Då stavades byn *Rådsta*, något senare även *Rådesta* (SOFI). Generellt anses dock ortnamn som slutar på *-sta* ha uppkommit under järnåldern. Efterleden *-sta* är vanligt förekommande i hela Norden. Bara i Närke finns cirka 110 byar med denna ändelse (Calissendorff & Larsson 1988; Svenskt ortnamnslexikon 2003). Betydelsen av *-sta(d)* är "ställe, plats för något", även om det också finns *-stad*-namn där stad betyder "kant" (Vikstrand 2013).

Råsta ligger strax sydväst om samhället Stora Mellösa. Trakten består idag av gårdar med omgivande böljande odlingslandskap. Kartor från åren 1641 och 1768 visar att åkerjorden då låg väster och öster om Råsta, med hagar och ängar i söder.

Stora Mellösa socken utgörs av en mycket fornlämningsrik miljö. Framförallt finns ett stort antal gravfält och ensamliggande högar i området. Det finns också många lösfynd som vittnar om en rik bygd tillbaka i tiden. Endast ett 50-tal meter norr om utredningsområdet har en sölja, två halsringar och en armband i silver påträffats (Stora Mellösa 160:1). Vid fyndplatsen har även slagg observerats. Fler lösfynd från järnåldern inkluderar två guldtenar (Stora Mellösa 269 i Råsta och SHMM inventarienummer 19690 i Biskopsvrak). Cirka 350 meter sydväst om utredningsområdet har en remdelare i brons (Stora Mellösa 209:1) påträffats. Den är daterad till romersk järnålder.



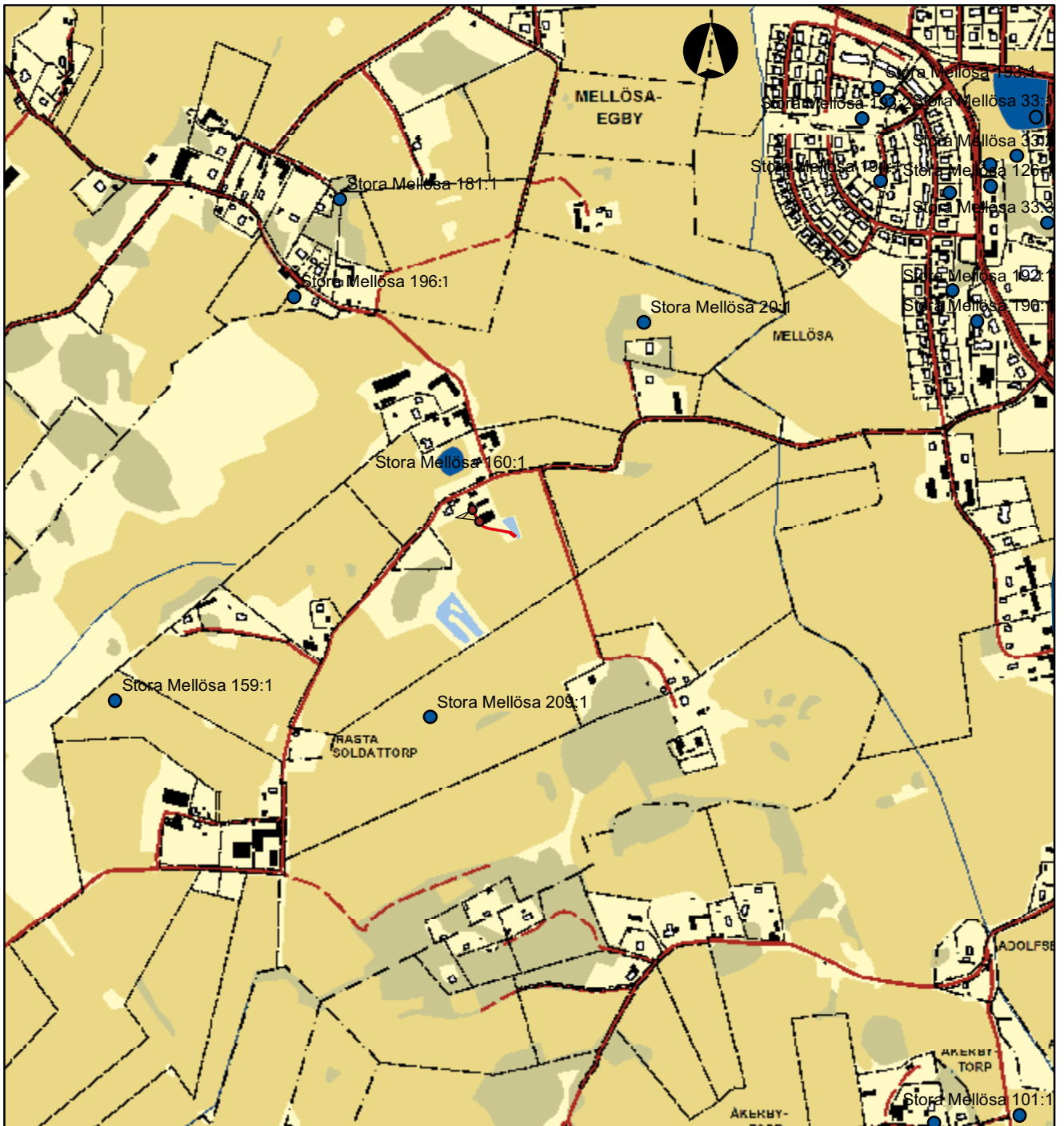
*Figur 2. Skördedags på Råsta vid tiden runt förra sekelskiftet.
Foto: Samuel Lindskog. Källa: Örebro läns museum.*

Det finns tre lösfynd från bronsåldern i Stora Mellösa socken. Det rör sig om en holkyxa i brons (Stora Mellösa 196:1) och två bronsdolkar, varav den ena (SHMM inventarienummer 426) är hittad i Åkerby. Dolken med inventarienummer 4563 (SHMM) har ingen närmare lokal angiven.

Från stenåldern finns närmre 30 lösfynd, varav en skafthålsyxa (Stora Mellösa 159:1) är upphittad i närheten av Råsta. Till det kommer den nu inrapporterade enkla skafthålsyxan i Råsta.

Tidigare undersökning

Under våren 2013 hittade metalledektoristerna Håkan Lindberg och Elenor Pettersson en vendeltida guldtän i "Bengtbacken" cirka 200 meter sydöst om utredningsområdet. En efterundersökning genomfördes med metalledektor över en 50x50 meter stor yta placerad centralt över platsen för guldfyndet. Inget av arkeologiskt intresse påträffades (Rönngren 2013).



Figur 3. Råsta med omgivande fornlämningar. Schaktet syns som en röd linje. Skala 1:10 000.

Syfte

Syftet med den arkeologiska utredningen var att klargöra i vilken utsträckning som det förekommer fornlämningar inom utredningsområdet. Utredningen ska bidra till att ge uppdragsgivare och Länsstyrelse ett bättre planeringsunderlag inför den fortsatta planeringen av anläggandet av nytt avlopp inom området.

Utredningen omfattar arkiv- och litteraturstudier samt kartanalyser tillsammans med utredningsgrävning för att fastställa karaktären av oklara fornlämningar.

Metod

Utredningen utfördes med hög ambitionsnivå. Hela den nya ledningsdragningen och ytan för ny infiltrationsbädd grävdes skiktvis ned till naturlig mark. Skopbredden var 1,2 meter. Infiltrationsbädden mätte 10x2,8 meter.

Schakt, ledningar, anläggningar och fynd mättes in med RTK-GPS. Skriftlig dokumentation skedde på för utredningen anpassade anläggningsbeskrivningar och i en anteckningsbok. Fotografier togs över området och relevanta anläggningar.

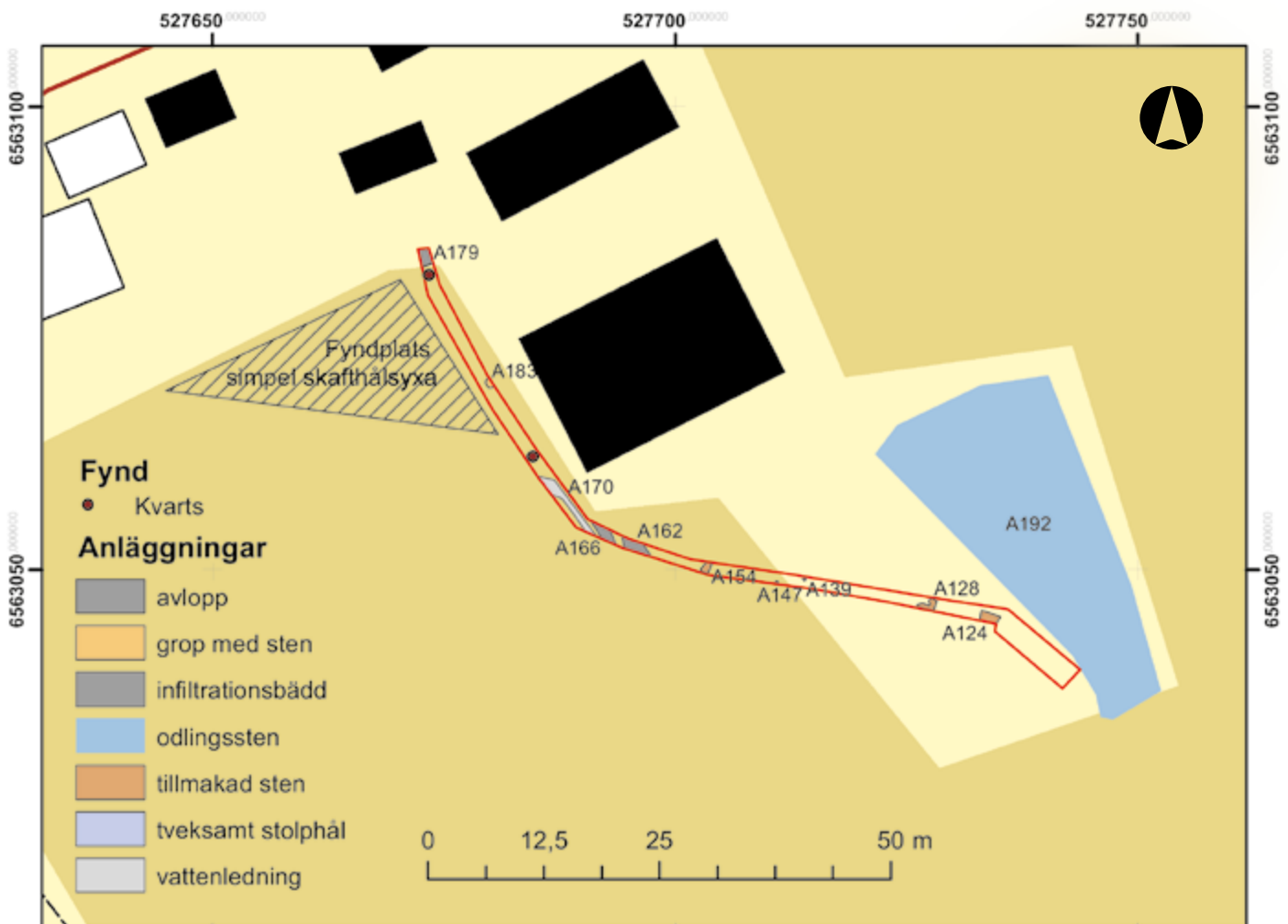
Resultat

Arkiv-, litteratur och kartstudier

En sökning på Råsta gjordes i nedanstående digitala register:

- *Riksantikvarieämbetets fornminnesregister (Fornsök)*
- *Skogsstyrelsens Skog- och historia-register (Skogens pärlor)*
- *Historiska museets föremålssamlingar*
- *Örebro läns museums digitala arkiv*
- *Antikvarisk-Topografiska arkivet (ATA)*
- *Ortnamnsregistret (SOFI)*
- *Lantmäteriets historiska kartor*
- *Riksarkivet*
- *Sveriges geologiska undersökning, kartgenerator*

Resultaten av studierna har inarbetats i rapporttextens kapitel *Bakgrund och kulturmiljö* och *Tolkning*.



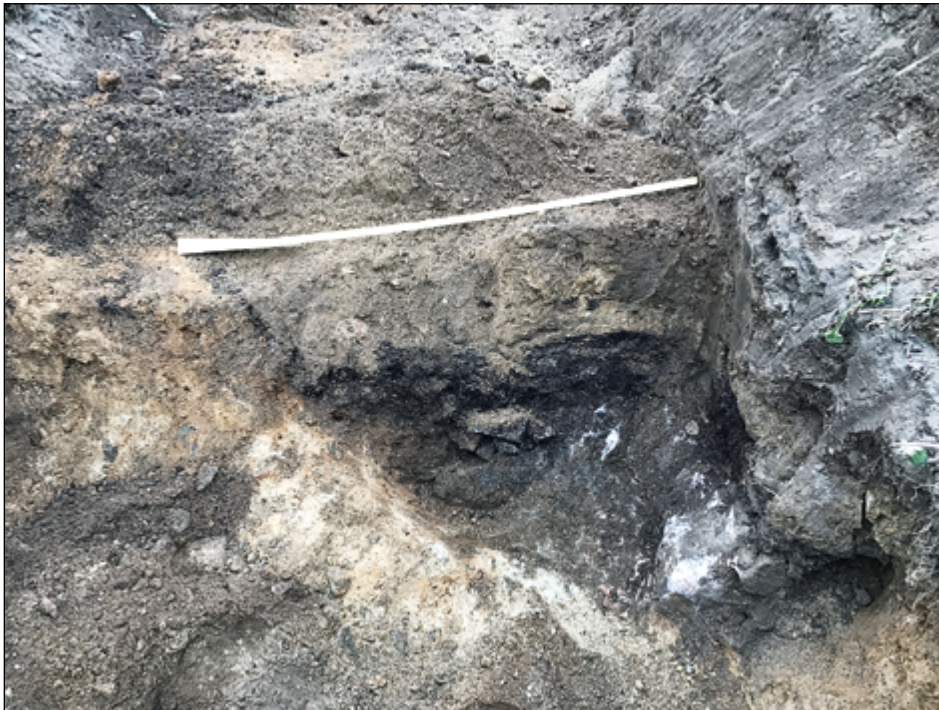
Figur 4. Plan över schakt och anläggningar. Skala 1:750.

Utredningsgrävning

Det 92 meter långa schaktet (inklusive infiltrationsbädd) grävdes från sydöst mot nordväst. Marken sluttade svagt mot söder. Ett tunt lager med grästorv och matjord täckte den naturliga marken som bestod av sandig morän.

Endast ett fåtal lämningar påträffades. Utav dessa var det endast tre gropar med tillmakad sten (A124, A128 och A154) som säkert kan hänföras till mänsklig aktivitet. Groparna var mellan 1 och 2 meter stora och innehöll skärvig sten i moränsand. Det som var lite udda med dem var att de var täckta med ett lager brun humus som hade ett litet inslag av lera. Groparna har alltså innehållit block som varit i vägen vid odling och som därför tillmakats, vilket innebär att de spräckts med hjälp av eld.

Ytterligare en grop (A184) påträffades i den nordvästra delen. I gropen fanns ett varierande stenmaterial där de flesta stenarna var naturliga, i storleken 0,1–0,2 meter.



*Figur 5. En av groparna med tillmakad sten (A124) snittades med maskin.
Foto från nordväst.*

Utöver groparna fanns två mycket osäkra stolphål (A139, A147) som båda var runt 0,35 meter stora och 0,1–0,15 meter djupa. Det kan också röra sig om djurhål or liknande.

Öster om schaktet ligger ett område med odlingssten som mättes in som A192. Inga äldre stenkonstruktioner kunde ses inom ytan.



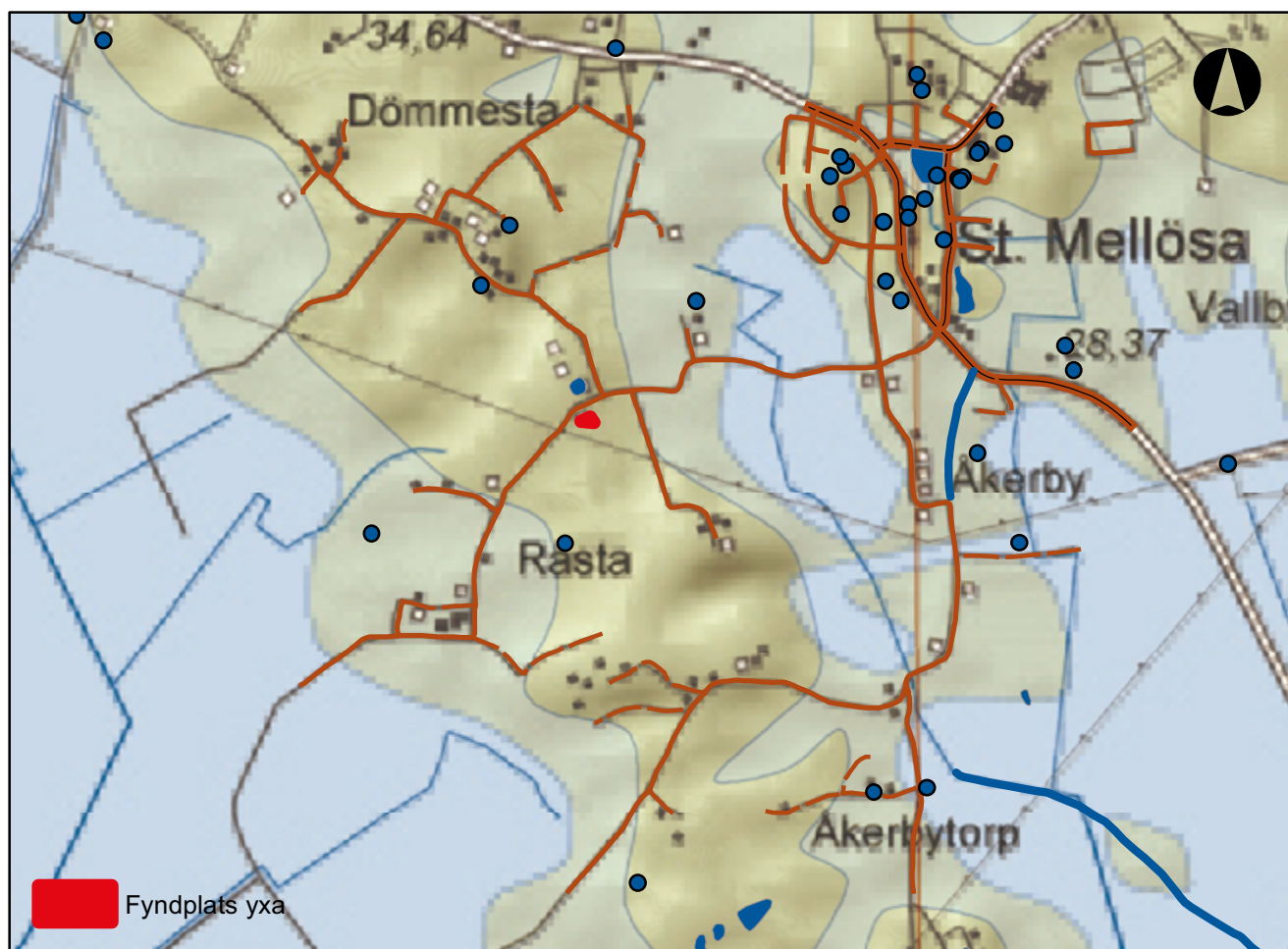
Figur 6. Den enkla skafthålsyxan.

En enkel skafthålsyxan

Vid utredningsgrävningen visade fastighetsägaren Göran Lindgren upp en enkel skafthålsyxan som tidigare hittats i åkern av hans morbror.

Yxan mätte 6 x 23 centimeter och var lätt skålad på översidan. Skafthålet var endast påbörjat på den andra sidan (undersidan) och syntes där som en grund, knackad grop. Nacken var något sliten, men i övrigt var yxan mycket väl bevarad.

Göran visade också i vilket område som yxan var hittad. Ytan mättes in som F189 och fyndplatsen har rapporterats till FMIS. Yxan förvaras på gården.



Figur 7. Fyndplatsen relaterad till strandlinjen vid 3000 och 2000 f.Kr. Kartunderlag från SGU. Fornlämningar är markerade med blått. Skala 1:20 000.

Tolkning

Området där utredningsområdet ligger steg över havet vid 3000 f.Kr. Den enkla skafthålsyxan är dock mer än 1 000 år yngre. Fyndplatsen är det enda inom utredningsområdet och dess absoluta närhet som visar på mänsklig aktivitet under förhistorien.

Från historisk tid finns tre gropar med tillmakad sten, en större yta med odlingssten och två tveksamma stolphål. På 1641 års karta finns en öppen yta på platsen för odlingsstenarna, men på kartan från år 1768 förefaller ytan belamrad och en väg löper direkt öster om odlingsstenen. Stolphålen kan ha varit del av en hägnad under historisk tid. Det finns en viss samstämmighet med en inhägnad på 1768 års karta, men den är inte exakt.



Figur 8. Rektifiering av 1768 års karta med schakt, tveksamma stolphål och odlingssten inlagda. Skala 1:2 500.

Utvärdering av resultaten i förhållande till undersökningsplanen

Syftet med den arkeologiska utredningen var att klargöra i vilken utsträckning som det förekommer fornlämningar inom utredningsområdet. Utredningen resulterade inte i att några fornlämningar eller säkra fynd påträffades. Dock har fyndplatsen för en tidigare upphittad yxa rapporterats in till fornminnesregistret FMIS.

Arkeologgruppen AB anser att syftet med uppdraget uppnåtts och att rapporten utgör ett fullgott underlag vid fortsatt hantering av ärendet. Inga avsteg gjordes från undersökningsplanen.

Referenser

Tryckta källor

- Calissendorff, K. & Larsson, A. 1998. *Ortnamn i Närke*. Örebro.
- Rönngren, J. 2013. *Guldtenen i Råsta*. Örebro, Örebro Kommun, Stora Mellösa socken, Fastigheten Råsta 2:10. Arkeologisk undersökning. Arkeologgruppen AB rapport 2013:22.
- Svenskt ortnamnslexikon. 2003. Red. Wahlberg, M. Stockholm.
- Wikstrand, P. 2013. *Järnålderns bebyggelsenamn. Om bebyggelsenamnens uppkomst och ålder i Mälardalsregionen*. Skrifter utgivna av Institutet för språk och folkminnen. Namnarkivet i Uppsala. Serie B: 13. Uppsala.

Kartor och arkivmaterial

HISTORISKA LANTMÄTERIAKTER

LANTMÄTERISTYRELSENS ARKIV

18-stm-49 Storskifte 1768

18-stm-121 Laga skifte 1853

RIKSARKIVET

S1_253 Riksarkivet 1641

ÖREBRO LÄNS MUSEUM

OLM-Nr.2675-1, fotograf Samuel Lindskog

WEBBMATERIAL

Riksantikvarieämbetets fornminnesregister (Fornsök)

Skogsstyrelsens Skog- och historia-register (Skogens pärlor)

Historiska museets föremålssamlingar

Örebro läns museums digitala arkiv

Antikvarisk-Topografiska arkivet (ATA)

Ortnamsregistret (SOFI)

Lantmäteriets historiska kartor

Riksarkivet

Sveriges geologiska undersökning, kartgenerator

Tekniska och administrativa uppgifter

Län	Örebro
Kommun	Örebro
Landskap	Närke
Socken	Stora Mellösa
Fastighet	Råsta 1:6

Fornlämningsnummer —

Lämningstyp

Fyndplats

Datering

Senneolitikum

Typ av undersökning

Arkeologisk utredning

Länsstyrelsens beslutsdatum

2017-02-28

Länsstyrelsens diarienummer

431-6330-2016

Arkeologgruppens projektnummer

Ag2017_20

Projektledning Johnny Rönngren, Nina Balknäs

Personal Nina Balknäs

Undersökningstid 2017-05-15

Undersökt yta 92 löpmeter

Inmätningsteknik RTK-GPS

Koordinatsystem SWEREF 99 TM

Höjdsystem RH 2000

Arkiv

Arkivmaterial förvaras tillsvidare hos Arkeologgruppen AB.

Digitalt arkiv

Digitala data förvaras tillsvidare hos Arkeologgruppen AB.

Fynd

Inga fynd omhändertogs.

Bilagor

Bilaga 1. Anläggningstabell

A-nr	Typ	Beskrivning	Mått/m	Djup/m
124	Tillmakat block	Över den spruckna stenen ligger förmultnat trä eller humus omrört med lera.	Ca 1x1,5	0,6
128	Tillmakat block	Över den spruckna stenen ligger förmultnat trä eller humus omrört med lera.		-
139	Stolphål???	Brun sand, matjord överst. Tveksam anläggning.	0,3x0,35	0,15
147	Stolphål???	Brun sandig morän. Skålad form. Tveksam anläggning.	0,35 m i diam.	0,1
154	Tillmakat block	Över den spruckna stenen ligger förmultnat trä eller humus omrört med lera.		-
162	Infiltrationsbädd			
166	Infiltrationsbädd			
170	Vattenledning			
179	Avlopp			
183	Grop	Grop med humus och stenar, mest natursten 0,1-0,2 m stora. Rotvälta?		
189	Fyndplats	Simpel skafthålsyxa. Ungefärligt läge. Boplatsläget sträcker sig ytterligare ca 25 meter mot S.		

