



Väg 50 mellan Brattebro backe och länsgränsen, arkeologisk utredning etapp 1

Hammar socken, Askersunds kommun, Närke

Annica Ramström



ARKEOLOGGRUPPEN AB RAPPORT 2016:65

ARKEOLOGISK UTREDNING ETAPP 1

Väg 50 mellan Brattebro backe och länsgränsen, arkeologisk utredning etapp 1

Hammar socken, Askersunds kommun, Närke

Annica Ramström

Lst dnr 431-2198-2016

ARKEOLOGGRUPPEN I ÖREBRO AB
Drottninggatan 11, 702 10 Örebro
Telefon 019-60904 10

www.arkeologgruppen.se
arkeologgruppen@arkeologgruppen.se

© 2016 Arkeologgruppen AB

Arkeologgruppen rapport 2016:65

Författare Annica Ramström

Grafisk form Nina Balknäs@Högtorps Diverse

Omslagsfoto Brattebro backe. Foto av Arkeologgruppen AB.

Kartor ur allmänt kartmaterial, © Lantmäteriet Dnr R50223371_160001

Innehållsförteckning

Sammanfattning	5	Objekt 17. Boplats, Hammar 377:1	13
Inledning	5	Objekt 18. Boplats, Hammar 374:3	14
Bakgrund	5	Objekt 19. Boplats, Hammar 374:2	14
Syfte och frågeställningar	6	Objekt 20. Gruvhål, Hammar 218:1	14
Metod	6	Objekt 21. Boplats, Hammar 373:1	
Resultat	7	och fyndplats, Hammar 88:1	14
Objekt 1. Vägbank	8	Objekt 22. Röjningsrösen	15
Objekt 2. Fossil åker	8	Objekt 23. Boplatsläge	15
Objekt 3. Hägnad	9	Objekt 24. Vägmärke,	
Objekt 4. Röjningsrösen/gravar	9	Hammar 216:1	15
Objekt 5. Grav- och		Objekt 25. Lägenhetsbebyggelse,	
boplatsområde, Hammar 375:1	9	Hammar 92:1	15
Objekt 6. Gruvområde,		Objekt 26. Färdväg ,	
Hammar 229:1	10	Hammar 376:1	15
Objekt 7. Boplatsläge	11	Objekt 2. Fossil åker	8
Objekt 8. Boplats och fyndplats,		Objekt 2. Fossil åker	8
Hammar 381:1 och Hammar 232:1	11	Objekt 2. Fossil åker	8
Objekt 9. Naturfenomen,		Objekt 2. Fossil åker	8
Hammar 230:1	11	Tolkning av utredningsresultaten	16
Objekt 10. Boplats, Hammar 380:1	11	Reflektion	17
Objekt 11. Lägenhetsbebyggelse	11	Utvärdering av	
Objekt 12. Boplatsläge	12	resultaten i förhållande	
Objekt 13. Lägenhetsbebyggelse,		till undersökningsplanen	17
Hammar 379:1	13	Referenser	18
Objekt 14. Stenmur	13	Administrativa uppgifter	19
Objekt 15. Boplatsläge	13	Bilagor	20
Objekt 16. Boplats, Hammar 379:1	13	<i>Bilaga 1. Objekttabell</i>	
		<i>Bilaga 2. Objektkartor</i>	
		<i>Bilaga 3. Begrepp</i>	



Figur 1. Utredningsområdet markerat med svart. Skala 1:250 000.

Sammanfattning

Inför utbyggnaden av väg 50 mellan länsgränsen till Östergötland och Brattebro backe i Askersunds kommun, Närke, har Arkeologgruppen AB genomfört en arkeologisk utredning etapp 1. Fältinventeringen gjordes under sommaren 2016 av Annica Ramström och Helmut Bergold.

Utredningsområdet är cirka 9 kilometer långt, med en bredd av 250–300 meter. Området genomgick en arkeologisk utredning etapp 1 och 2 som gjordes av Sofia Andersson, Riksantikvarieämbetet, UV Mitt, år 1995 och föreliggande arkeologisk utredning etapp 1 skall ses som en komplettering till den inventeringen.

Utredningen har innefattat enklare kart- och arkivstudier där kompletteringar ansetts nödvändiga samt en fältinventering. Vid fältinventeringen registrerades 26 objekt varav tolv utgjorde fornlämning, sex möjliga fornlämningar, sju övriga kulturhistoriska lämningar och ett naturfenomen.

Av de 26 objekten var femton kända sedan tidigare i Fornsök, det rörde sig om tretton fornlämningar, en möjlig fornlämning och ett naturfenomen.

Inledning

Inför ombyggnaden av väg 50 mellan Brattebro backe, Närke och länsgränsen till Östergötland har Annica Ramström och Helmut Bergold från Arkeologgruppen AB genomfört en arkeologisk utredning etapp 1 under sommaren 2016. Beslutande i ärendet var Länsstyrelsen i Örebro län och uppdragsgivare var Trafikverket.

Den arkeologiska rapporten inleds med en bakgrund följt av metod och syfte för utredningen etapp 1 för att sedan övergå till en resultatdel som omfattar resultaten från fältinventeringen. I slutet av rapporten återfinns en mer syntetiserande del. I föreliggande rapport saknas arkiv- och kartstudier samt en redovisning av kulturmiljön och landskapets historiska utveckling. Detta kapitel återfinns i en separat, inledande studie, som gjordes i ett tidigare skede i rapporten "Kart- och arkivstudier rörande ny sträckning av väg 50, Medevi – Brattebro backe", Arkeologgruppen rapport 2014:15. I samma underlag pekades riksintressen och kommunala intresseområden ut och där gjordes även en genomgång av landskapets utveckling över tid. Föreliggande rapport kommer därmed inte att beröra riksintressen eller kommunala intresseområden och endast där det är befogat kommenteras övriga kulturhistoriska miljöer och landskapets utveckling för förståelsen av bedömningen av enskilda objekt. Bakgrundskapitlet blir därmed mer kortfattat än vad som är brukligt i arkeologiska utredningsrapporter etapp 1.

Bakgrund

Den arkeologiska utredningen etapp 1 omfattade en sträcka om cirka 9 kilometer mellan länsgränsen och Brattebro backe i Askersunds kommun. Korridoren hade en bredd av cirka 250–300 meter. Den sammanlagda storleken på området uppgick till cirka 280 hektar.

Redan år 1995 var en ombyggnad av väg 50 mellan länsgräsen och Brattebro backe aktuell. I samband med

detta gjordes en arkeologisk utredning etapp 1 och etapp 2 (utredningsgrävning), vilken till stora delar sammanfaller med den nu aktuella vägsträckningen. Dagens vägsträckning är på sina ställen något bredare än den som var aktuell år 1995 och även kurvaturen på vägen skiljer sig något åt från 1995 års sträckning.

Då stora delar av vägsträckningen redan var inventerad fokuserades fältinventeringen på att leta lämningar ovan mark som inte var fornlämning år 1995. Den nya Kulturmiljölagen (fortsatt kallad KML) trädde i kraft vid årsskiftet 2013–2014 och med den förändrades delvis vilka lämningar som ingår i den så kallade lämningstypslistan som reglerar vilka lämningar som är fornlämning och vilka som är övrig kulturhistorisk lämning.

Inventering av möjliga boplatslägen skedde företrädesvis där dagens vägalternativ var bredare än sin föregångare. Följande begrepp och terminologi kommer att användas för att redovisa objektens arkeologiska status:

Fornlämning

Lämningar som uppfyller de kriterier som finns uppställda inom ramen för KML och som kommer att kräva ytterligare åtgärder om de berörs av arbetsföretaget.

Möjlig fornlämning

berör främst inventerade boplatslägen som behöver utredas i en etapp 2-utredning. Begreppet kan även beröra gårdsläge/torp/lägenhetsbebyggelse som inte kan tidfästas via det historiska kartmaterialet eller husförhörslängder.

Övrig kulturhistorisk lämning används för lämningar som inte omfattas av KML och som därmed saknar lagskydd.

Syfte och frågeställningar

Syftet med den arkeologiska utredningen etapp 1 var att klargöra i vilken utsträckning fornlämningar, synliga eller möjliga boplatslägen, fanns inom det utpekade utredningsområdet. Utredningen ska ge Trafikverket och Länsstyrelsen ett bättre planeringsunderlag inför det fortsatta arbetet med ombyggnaden av väg 50.

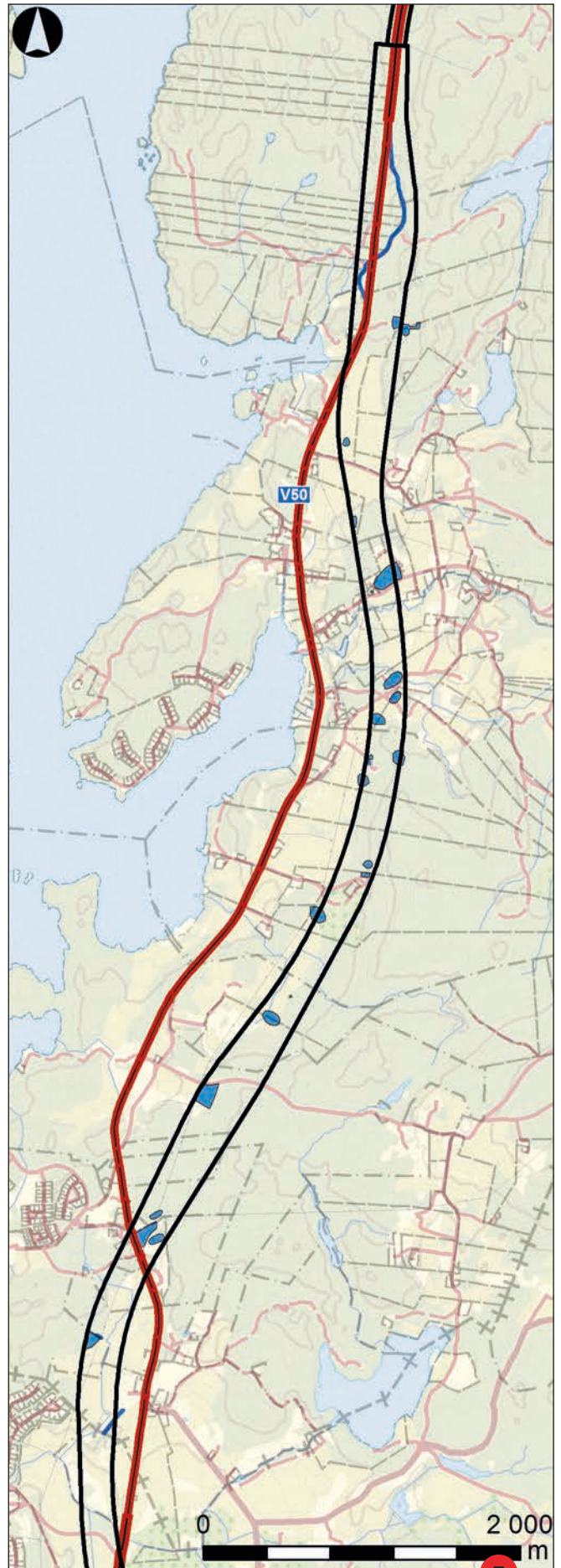
Metod

Eftersom kart- och arkivstudierna redan var gjorda inleddes utredningen med fältinventering, vilket innebar att utredningsområdet besiktades okulärt i syfte att hitta tidigare ej kända forn- och/eller kulturlämningar ovan mark och för att bedöma eventuella boplatslägen inom de delar av sträckan som inte fältinventerats tidigare. Vid fältinventeringen utnyttjades resultaten från den tidigare kart- och arkivstudien som vägledning till hur marken nyttjats tidigare och till att finna lägen för nu försvunnen bebyggelse. Vissa specialinriktade kart- och arkivstudier av mindre omfattning har dock gjorts över mindre ytor. Vid inventeringen besöktes de lämningar som var kända sedan tidigare i Fornsök oavsett status, det vill säga oavsett om lämningen bedömts som fornlämning eller övrig kulturhistorisk lämning. Syftet med besöken var att se om lämningarna kunde återfinnas och att göra en inventering över dagens skadestatus.

Resultat

Resultaten från den arkeologiska utredningen etapp 1 redovisas som objekt från länsgränsen i söder till Brattebro backe i norr. Alla typer av lämningar redovisas som objekt, vilket innebär att det både rör sig om nyfunna lämningar, möjliga boplatslämningar och i Fornsök redovisade lämningar. Endast lämningar belägna inom utredningsområdet redovisas; lägen som ligger strax utanför har lämnats därhän, då de inte berörs av vägkorridoren.

Resultatdelen används för en fylligare redogörelse av objekten än den objekttabell som återfinns i bilaga 1 och som kan användas för att snabbt bilda sig en uppfattning om objekten och deras antikvariska status. Objektkartorna ligger som bilaga 2.



Figur 2. Utredningsområdet för väg 50 markerat med svart. Skala 1:40 000.



Figur 3. Översiktsbild från söder med åsen och vägbanken, objekt 1, samt gården Dalhem i förgrunden. Foto av Arkeologgruppen AB.

Objekt 1. Vägbank

Objekt 1 utgörs av en vägbank som löper i nordöstlig-sydvästlig riktning, 180 meter lång och upp till 4 meter bred. Vägen är belägen på en naturlig ås i landskapet och leder till Kulla gamla tomt, RAÄ-nr Västra Ny 114:1. Gården Kulla har tidigare legat under Medevi säteri och är belagd från år 1369. Bytomten var bebyggd fram till 1900-talet, då gården slutligen revs. Vägbanken kan möjligen ingå i den äldre landsväg som leder vidare till Motala.

Status: övrig kulturhistorisk lämning

Skador: inga

Växtlighet: gräs

Tillgänglighet: lätt via gården Dalhem

Objekt 2. Fossil åker

Ett cirka 100x10–80 meter stort stenröseområde som år 1865 varit odlad åker under gårdarna i Nymalen, men som senare lagts i träda (Lantmäterimyndigheternas arkiv akt 18-ham-157). Idag bevuxen med hamlad hassel.

Status: övrig kulturhistorisk lämning

Skador: inga

Växtlighet: gles löv- och barrskog

Tillgänglighet: lätt via brukningsväg



Figur 4. Hägnaden objekt 3 från öster.
Foto av Arkeologgruppen AB.

Objekt 3. Hägnad

Ägogräns i form av en stenmur mellan ägorna Nydalen och Stordalen. Muren som löper i öst-västlig riktning är 16 meter lång, 1,2 meter bred och 0,2–0,7 meter hög. Den är uppyggt av natursten i storleken 0,3–0,5 meter. I nederkant av muren finns en vällagd kant som bildar en stenkista i vilken stenarna samlats.

Status: övrig kulturhistorisk lämning

Skador: inga

Växtlighet: gles löv- och barrskog

Tillgänglighet: lätt via brukningsväg

Objekt 4. Röjningsrösen/gravar
Område med ett 10-tal odlingsrösen alternativt gravar. Rösena är runda, 6–8 meter stora och 0,2–0,4 meter höga. De består av sten i storleken 0,15–0,6 meter. Okulärt är det inte möjligt att avgöra om det rör sig om gravar eller odlingsrösen. Det som talar för att det rör sig om odlingssten är att de är belägna direkt i anslutning till en röjd yta som idag används som hästhage.

Status: möjlig fornlämning

Skador: inga

Växtlighet: delvis slyskog som behövs röjas inför eventuell fortsättning

Tillgänglighet: lätt via gården Stordalen

Objekt 5.

Grav- och boplatssområde,
Hammar 375:1

Lämningen består av ett gravfält som omfattas av sex runda stensättningar som är mellan 3–5 meter stora och 0,2–0,3 meter höga. I området finns också ett antal små högar med röjningssten. Ytan bedömdes vid den arkeologiska utredningen år 1995 även som ett bra boplatssläge vilket gjorde att utredningsschakt grävdes. Vid schaktningen hittades två härdar och två eventuella stolphål samt ett kvartsavslag. Kolprov från den ena härden daterades till 1600-tal och tolkades som en eventuell rest av den verksamhet som pågått vid Dala gruva (Andersson 1995:9). Dala gruva, objekt 6, återfinns i nordöst i närheten av objekt 5.

Status: fornlämning

Skador: inga

Växtlighet: betesmark

Tillgänglighet: lätt via gården Stordalen



Figur 5. Delvis övertorvad varphög med skrotsten i gruvområdet vid Dala gruva (objekt 6, RAÄ-nr Hammar 229:1). Foto av Arkeologgruppen AB.

Objekt 6.

Gruvområde, Hammar 229:1

Gruvområdet är 85x60 meter stort i nordöstlig-sydvästlig riktning och består av ett gruvhål och tre slaggvarpar. Gruvhålet efter Dala gruva är ovalt, 20x15 meter i nordväst-sydöstlig riktning, med ett synligt djup av omkring 2–3 meter. Söder och öster om gruvan finns tre stycken varphögar med skrotsten. De är oregelbundet runda, mellan 4–6 meter stora och upp till 2 meter höga. Övertorvade eller delvis övertorvade. Brytningsperioden för gruvan är okänd.

Status: fornlämning

Skador: två av slaggvarparna har skadats av skogsmaskin i samband med avverkning. Gruvhålet är använt för deponering av sopor.

Växtlighet: kalhygge bemängt med ris som behöver tas bort inför eventuell fortsättning

Tillgänglighet: lätt via grusväg från nuvarande väg 50

Objekt 7. Boplatsläge

150x250 meter stort i svag västslutning i åkermark. Cirka 200–250 meter öster om boplatsläget har en skafthålsyxa hittats i samma åkermark (Hammar 125:1). Yxan återfinns enligt Fornsök i gården Rå. Ytan låg strax utanför den vägkorridor som var aktuell år 1995.

Status: möjlig fornlämning

Skador: —

Växtlighet: åkermark

Tillgänglighet: lätt via grusväg från väg 50

Objekt 8.

Boplats och fyndplats, Hammar 381:1 och Hammar 232:1

Boplatsen utgörs av en 120x50–80 meter stor yta i åkermark. Platsen hittades vid den arkeologiska utredningen år 1995. Inom ytan drogs fyra schakt där resterna efter ett stolphål samt ett kvartsavslag hittades (Andersson 1995). Cirka 100–150 meter sydväst om boplatsen har en tjocknackig flintyxa samt ett tiotal flintavslag hittats vid plöjning av åkern. Yxan finns enligt Fornsök hos upphittaren i Slätrask.

Status: fornlämning

Skador: —

Växtlighet: åkermark

Tillgänglighet: enkelt via väg

Objekt 9.

Naturfenomen, Hammar 230:1

Trapetsformigt granitblock.

Status: ej fornlämning

Skador: —

Växtlighet: —

Tillgänglighet: —

Objekt 10.

Boplats, Hammar 380:1

Boplatsen utgörs av en 120x80 meter stor yta i åkermark som delvis ligger utanför vägområdet. Boplatsen hittades vid utredningen år 1995. Inom den utpekade boplatsytan drogs samma år fyra schakt där fyra stolphål (varav tre stenskodda) och ett flertal mörkfärgningar hittades.

Status: fornlämning

Skador: —

Växtlighet: åkermark

Tillgänglighet: lätt via väg

Objekt 11. Lägenhetsbebyggelse

Belägen öster om och i utmark hörande till gården Bergdalen. Återfinns på häradsekonomiska kartan som en backstuga med tillhörande åkermark. Den till backstugan hörande åkerlyckan är ett utdikad kärr som finns på en laga skifteskarta från år 1843 (Lantmäterimyndighetens arkiv akt 18-ham-104). Då den häradsekonomiska kartan saknar årtal görs bedömningen att lägenhetsbebyggelsen inte utgör fornlämning utan är en övrig kulturhistorisk lämning. Inga lämningar efter backstugan kunde återfinnas okulärt.

Status: övrig kulturhistorisk lämning

Skador: byggnaden och eventuella syllar är borttröjda

Växtlighet: slyigt

Tillgänglighet: lätt via timmerväg från gården Slätrask



Figur 6. Vy över avsatsen eller platån med det möjliga boplatssläget, objekt 12, i förgrunden. I bilden syns även Vättern. Bilden är tagen från nordväst Foto av Arkeologgruppen AB.

Objekt 12. Boplatssläge

Boplatssläge på en yta om 50x60 meter i östvästlig riktning. Ytan är belägen på en platå eller avsats i en i övrigt mot väster sluttande mark. Ytan är inte helt stenfri, men i förhållande till omgivande storblockiga morän förhållandevis stenfri. Jordmånen består av sand.

Status: möjlig fornlämning

Skador: —

Växtlighet: kalhygge med kvarlämnat ris. Riset behöver tas bort inför en eventuell fortsättning.

Tillgänglighet: lätt via gården Dalmark

Objekt 13.
Lägenhetsbebyggelse,
Hammar 379:1

Inom en yta om 70x65 hittades vid den arkeologiska utredningen år 1995 resterna efter en lägenhetsbebyggelse i form av en backstuga (Andersson 1995:11). Lämningarna utgjordes av en husgrund, röjda ytor samt ett par röjningsrösen (Fornsök). Vid återbesök på platsen kunde de röjda ytorna samt odlingsrösen återfinns men inte husgrunden. Området var kraftigt slybemängt vilket gjorde inventeringsarbetet komplicerat.

Ågan där backstugan varit belägen hör till byn Dalmark, vars bytomter varit belägna i det som idag heter Bergdalen. Backstugan går inte att återfinna i det historiska kartmaterialet.

Status: möjlig fornlämning

Skador: —

Växtlighet: kraftigt slybemängt och tät undervegetation, i behov av röjning inför eventuell fortsättning.

Tillgänglighet: lätt via timmerväg från Norrgården

Objekt 14. Stenmur

Hägnad i form av en stenmur, 25 meter lång i nord-sydlig riktning, 0,8 meter bred och upp till 1 meter hög. Muren är byggd av 0,4–0,6 meter stora naturstenar och slutar vid timmervägen. Mitt i muren finns ett markfast block som är cirka 1,8x1,5 meter stort.

Status: övrig kulturhistorisk lämning

Skador: inga

Växtlighet: ingen

Tillgänglighet: lätt via timmerväg från Norrgården

Objekt 15. Boplatsläge

Möjligt boplatsläge cirka 70x50 meter i nord-sydlig riktning på en stenfri avsats mot väster. Jordmånen består av sand.

Status: möjlig fornlämning

Skador: —

Växtlighet: gräs

Tillgänglighet: lätt via timmerväg från Norrgården

Objekt 16.

Boplats, Hammar 379:1

Boplats, 100x75 meter stor yta i nord-sydlig riktning som hittades vid inventeringen år 1995. Vid utredningsgrävningen av platsen drogs ett tio-tal schakt där man i två av schakten hittade kol och/eller sotfläckar som tolkades som stolphål, allt som allt sex stycken.

Status: fornlämning

Skador: —

Växtlighet: tät barrskog, behöver röjas före eventuell fortsättning

Tillgänglighet: lätt via timmerväg från Norrgården

Objekt 17.

Boplats, Hammar 377:1

En 100x60 meter stor boplatsyta i åkermark som hittades vid den arkeologiska utredningen år 1995. I samband med utredningsgrävningen hittades tre stolphål som var mellan 0,4–0,6 meter stora. Utöver stolphålen hittades också ett flertal diffusa mörkfärgningar (Andersson 1995:11).

Status: fornlämning

Skador: —

Växtlighet: åker

Tillgänglighet: lätt, ligger invid vägen till Mon

Objekt 18.

Boplats, Hammar 374:3

Likartat boplatsläge som objekt 19. Hittad år 1995. Vid utredningsgrävningen hittades tre stolphål och en grop (Andersson 1995:20).

Status: fornlämning

Skador: —

Växtlighet: åker

Tillgänglighet: lätt, ligger invid vägen till Mon

Objekt 19.

Boplats, Hammar 374:2

Ett 140x70 meter stort boplatsoområde som hittades vid utredningen år 1995. Förutom två eventuella stolphål som var mellan 0,3–0,5 meter i diameter hittades också vad som tolkades som tre stycken kolbottnar, vilka ingår i boplatstens utbredning på kartan. Ett kolprov från ett av stolphålen skickades för datering. Provet visade en trolig datering av stolphålet till 1500-talet (Andersson 1995:11).

Status: fornlämning

Skador: —

Växtlighet: kalhygge, viss röjning av gammal sly kommer att behövas

Tillgänglighet: lätt, ligger invid vägen till Mon

Objekt 20.

Gruvhål, Hammar 218:1

Gruvhål efter Forsa gruva, 10x10 meter stort och 2,5–3 meter djupt, bemängt med skräp och ris. Dateringen av gruvhålet är osäker. Uppgifter finns dock den varit i bruk under 1600-talet (Andersson 1995:13, där anförd litteratur) Då det saknas bearbetningskoncession på gruvan har statusen ändrats från övrig kulturhistorisk lämning till fornlämning.

Status: fornlämning

Skador: inga

Växtlighet: skogsdunge, behövs röjas om eventuell fortsättning

Tillgänglighet: lätt, ligger invid vägen till Stora Forsa

Objekt 21.

Boplats, Hammar 373:1

och fyndplats, Hammar 88:1

Större boplatssyta, 220x110 meter i nordöst-sydvästlig riktning, i svagt slutande åkermark. Vid utredningsgrävningen år 1995 påträffades ett flertal stolphål, mörkfärgningar och lösfynd i form av kvarts- och flintavslag (Andersson 1995:13). Inom boplatssytan återfinns fyndplatsen för en slipad skaft-hålsyxa.

Status: fornlämning

Skador: —

Växtlighet: åker

Tillgänglighet: lätt, ligger invid vägen till Stora Forsa

Objekt 22. Røjningsrösen
Område, 70x35 meter med ett tio-tal røjningsrösen. Nio av rösena var runda, 6–10 meter i diameter och 0,5–1 meter höga med sten i storleken 0,15–1,2 meter. Ett röse var rektangulärt, 22x2–4 meter stort och 0,8 meter högt med sten i storleken 0,2–0,6 meter.

Status: övrig kulturhistorisk lämning

Växtlighet: hagmark

Tillgänglighet: lätt via vägen till Stora Forsa

Objekt 23. Boplatsläge
Boplatsläge, 50x40 meter i nord-sydlig riktning. Förhöjning i åkermark i svag västsluttning.

Status: möjlig fornlämning

Skador: —

Växtlighet: åkermark

Tillgänglighet: lätt via vägen till Stora Forsa

Objekt 24.
Vägmärke, Hammar 216:1
Milstolpe i kalksten, 1,2 meter hög och 0,72 meter bred vid basen. Avsmalnande uppåt. Postament av murad sten, kvadratisk, 1,2x1,2 meter stort och 0,8 meter högt. Inskriften vittrad.

Status: fornlämning

Skador: starkt vittrad

Växtlighet: högt gräs

Tillgänglighet: dålig tillgänglighet då den står invid väg 50 i svacka, svår att se och går ej att besöka.

Objekt 25.
Lägenhetsbebyggelse,
Hammar 92:1

Resterna efter jordetorpen Björkelund och Gustafsberg. Här finns enligt Fornsök två husgrunder med spisrösen. Ingen av dessa kunde återfinnas på grund av sly och kraftig undervegetation. Där emot noterades flera røjda ytor vilka tolkades som igenlagd åkermark samt hägnader i form av stenmurar. Torpet finns belagt i en husförhörslängd från år 1834 (Ramström 2014:19).

Status: fornlämning

Skador: —

Växtlighet: skogsmark, rikligt med sly och undervegetation. Inför eventuell fortsättning kommer røjning att krävas.

Tillgänglighet: lätt via grusväg från väg 50

Objekt 26.
Färdväg, Hammar 376:1
Rest av den äldre landsvägen mellan Askersund och Motala. Återfinns i dag som en delvis farbar grus- eller hjulspårsväg. Endast i norra delen av utredningsområdet går den in i det tänkta vägområdet på en sträcka om cirka 1 200 meter.

Status: övrig kulturhistorisk lämning

Skador: inga

Växtlighet: ibland finns träd som ramlat över vägen

Tillgänglighet: lätt via väg 50

Tolkning av utredningsresultaten

Den övervägande delen arkeologiska lämningar som finns inom utredningsområdet utgörs av boplatser. Flertalet boplatser hittades vid den arkeologiska utredning som gjordes år 1995, och som omfattades av fältinventering samt utredningsgrävning. Samtliga boplatser inom utredningsområdet ligger på höjder som varit aktuella för bosättning från stenålder och framåt. Signifikativt för samtliga boplatser är avsaknaden av förhistoriska gravfält. Varken gårds- och eventuella bygdegravfält finns, inte heller ensamliggande gravar. Flera av boplatserna kan vara från stenåldern. Detta baseras främst på att lösfynd i form av olika typer av yxor från stenåldern hittats i boplatsernas närhet. I några fall har även avslag från kvarts och flinta hittats på boplatserna i samband med utredningsgrävningen. Fyndmaterialet har då fått datera platserna. Stenålderns gravskick är sådant att eventuella gravar många gånger inte är synliga ovan mark. Från närområdet finns kända och utgrävda så kallade hållkistor. Denna gravform består i Närke och i Östergötland, på gränsen till Närke, av nedgrävda kamrar vars sidor och botten täckts med kalkstenshällar. Ingen av dessa hållkistor har varit synliga ovan mark utan hittats i samband med olika typer av markarbeten.

En av boplatserna (objekt 19, Hammar 374:2) är daterad till 1500-talet e. Kr. och härrör från medeltid. Den är belägen invid Mon, en namnform som kan härledas till just 1500-talets utmarks-expansion. På platsen hittades även ett par stycken kolbottnar som kopplas till utmarksnärningar. Möjligen kan ytan utgöra resterna efter ett medeltida gårds-läge eller en medeltida aktivitetsyta.

Ett flertal boplatser kunde inte tidfästas vid den arkeologiska utredningen år 1995, men innehåller för boplatser karakteristiska element som stolphål, ibland stenskodda. Många gånger finns också diffusa mörkfärgningar eller gropar. Med tanke på den daterade boplatserna ovan kan de inte per automatik tolkas som förhistoriska, i det här fallet från sten- eller möjligen bronsåldern, utan det kan även röra sig om medeltida bosättningar. Att det skulle utgöra boplatser från yngre bronsålder eller järnåldern ses som mindre troligt, då hela utredningsområdet och dess närområde i princip saknar gravar eller gravfält. Det skulle i så fall röra sig om kortvariga bosättningar.

Utöver de redan kända boplatserna hittades ytterligare ett par möjliga boplatser inom ytor som låg utanför 1995 års arkeologiska utredning. Någon enstaka boplatseyta ligger inom det tidigare utredningsområdet. I enlighet med Länsstyrelsens förfrågningsunderlag låg inte tyngdpunkten på boplatser utan på andra lämningar.

Det enda gravfält som finns i närområdet är ett mindre gravfält som finns registrerat invid gården Stordalen (objekt 5, Hammar 375:1). Vid fältinventeringen hittades strax sydost om gravfältet, och något lägre liggande, ett område med röjningsrösen som till sin form var svåra att skilja från det registrerade gravfältet.

Inom utredningsområdet finns två lägenhetsbebyggelser i form av torp (objekt 13 och 25). Båda lämningarna hittades vid utredningen 1995, men kunde vid fältinventeringen inte återfinnas. Det betyder inte att lämningarna

inte finns, utan anledningen till att de inte kunde hittas berodde på årstiden och den omfattande växtlighet i form av undervegetation som fanns. Inför en eventuell arkeologisk utredning etapp 2 behöver båda ytorna röjas från undervegetation för att syllstensrader och husgrunder ska kunna hittas igen.

Reflektion

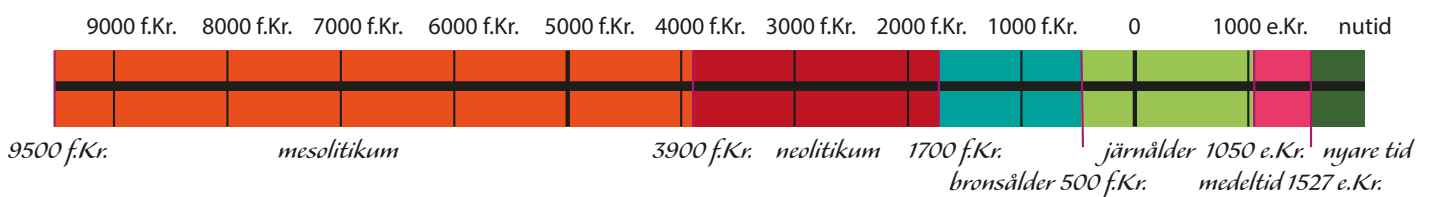
För att i möjligaste mån undvika ingrepp i kända lämningar inom vägkorridoren skulle möjligheten finnas att från Brattebro backe och söderut till Mon lägga vägen så långt åt väster som möjligt i vägkorridoren. Från Mon och söderut bör däremot vägen läggas så långt åt öster som möjligt för att undvika fornlämningar.

Vad gäller tillstånd till borttagande av lämningar samt vilka objekt som ska gå vidare till en eventuell utredning etapp 2 är det ställningstaganden och beslut som fattas av Länsstyrelsen.

Utvärdering av resultaten i förhållande till undersökningsplanen

Syftet med den arkeologiska utredningen var att klargöra i vilken utsträckning som det förekom fornlämningar, övriga kulturhistoriska lämningar samt möjliga fornlämningar inom exploateringsområdet. Den arkeologiska utredningen omfattade enklare kart- och arkivstudier, samt en fältinventering.

Utredningen genomfördes i enlighet med den fastställda tidplanen samt följde den uppställda undersökningsplanen och kostnadsberäkningen utan avvikelser.



Referenser

Tryckta källor

Ramström, A. 2015. *Kart- och arkivstudier rörande ny sträckning av väg 50, Medevi-Brattebro backe*. Närke, Hammar socken, delar av fastigheterna Brunn, Dalmark, Hulta, Kvarngården, Nydalen, Rå, Slätrask, Stora Forsa, Stordalen och Södra Kärra. Arkeologgruppen rapport 2014:15.

Kartor och arkivmaterial

Nydalen. 1865. Ägobyte, laga skifte. Lantmäterimyndigheternas arkiv akt 18-ham-157.

Dalmark. 1843. Ägobyte, laga skifte. Lantmäterimyndighetens arkiv, akt 18-ham104.

Tekniska och administrativa uppgifter

Landskap	Närke
Län	Örebro
Kommun	Askersund
Socken	Hammar

Projektledning	Helmut Bergold, Annica Ramström
Personal	Helmut Bergold, Annica Ramström

Undersökningstid	2016-07-26 till 2016-08-08
Exploateringsyta	Ca 280 hektar
Koordinatsystem	SWEREF 99 TM
Höjdsystem	RH 2000

Länsstyrelsens diarienummer

431-2198-2016

Arkeologgruppens projektnummer

2016_54

Arkiv

Arkivmaterial förvaras tillsvidare hos Arkeologgruppen AB.

Digitalt arkiv

Digitala data förvaras tillsvidare hos Arkeologgruppen AB.

Fynd

Inga fynd omhändertogs.

Bilagor

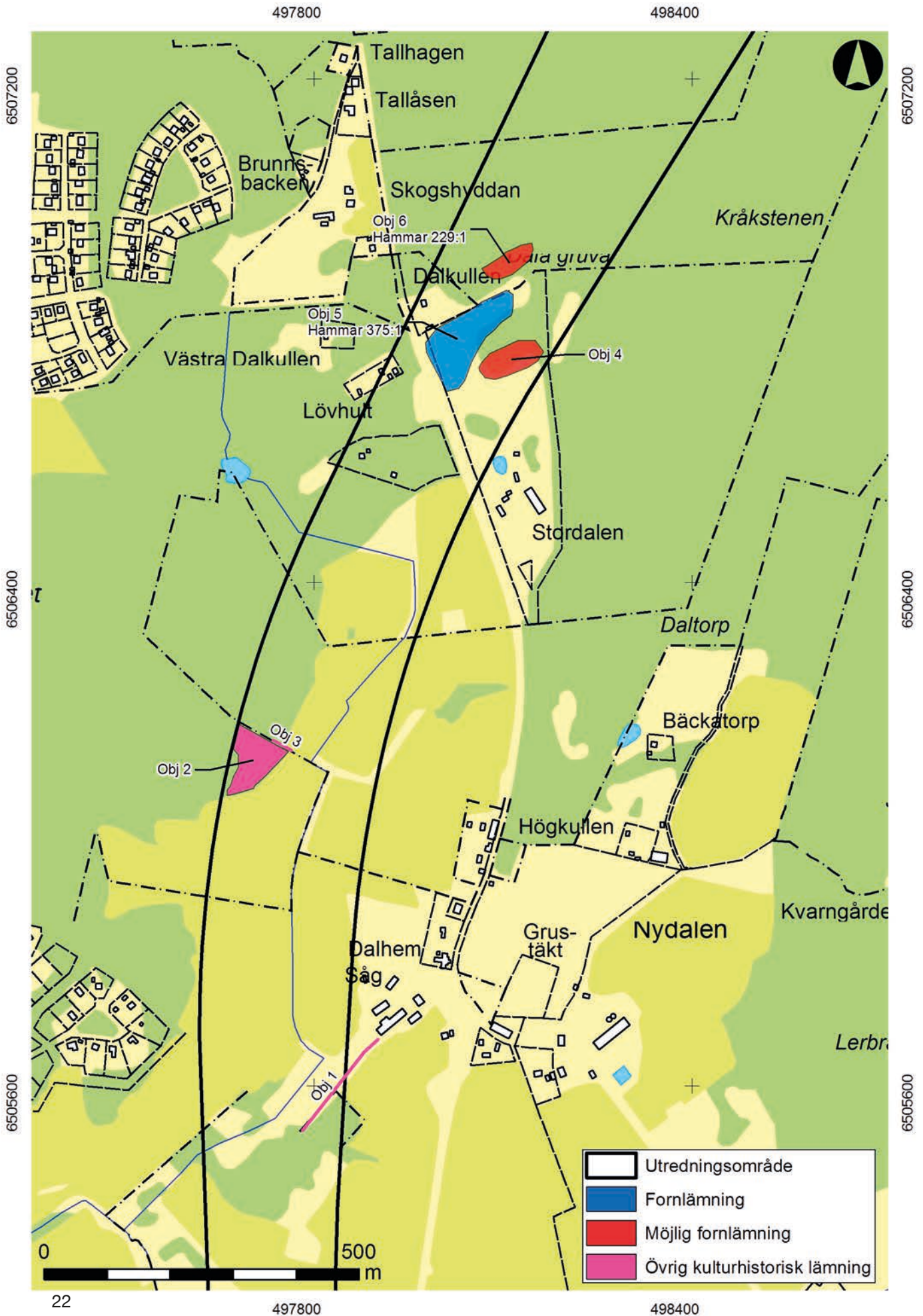
Bilaga 1. Objekttabell

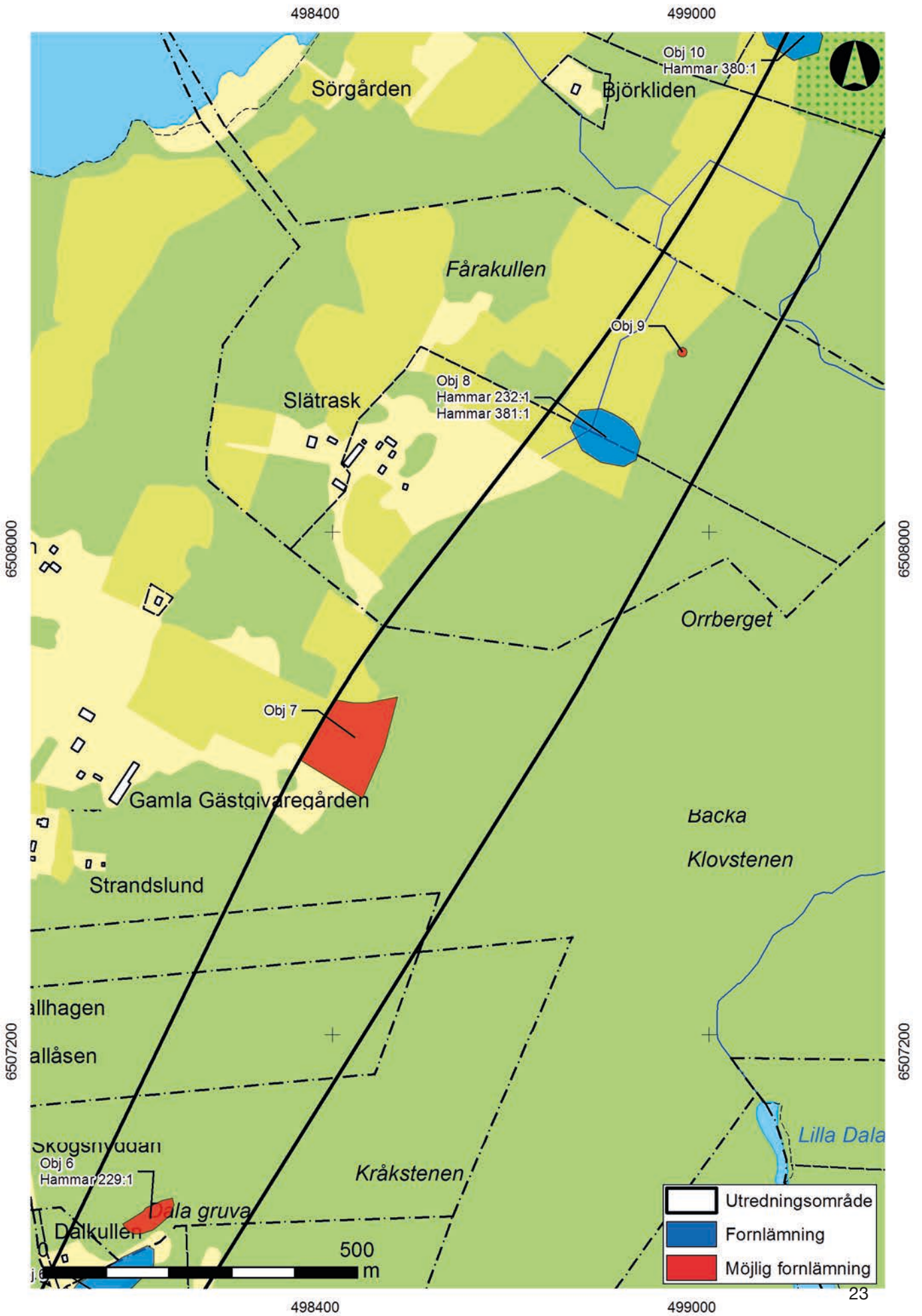
Objnr	FMIS	Typ	Skador	Växtlighet	Tillgänglighet	Bedömning
1		Vägbank, 180 meter lång och 4 meter bred.	-	Åker/gräs	Lätt via gården.	Övrig kulturhistorisk lämning
2		Fossil åker	-	Gles löv- och barrskog	Lätt via brukningsväg.	Övrig kulturhistorisk lämning.
3		Stenmur, 16 meter lång, 1,2 meter bred och 0,2-0,7 meter hög	-	Gles löv- och barrskog	Lätt via brukningsväg.	Övrig kulturhistorisk lämning
4		Röjningsröseområde/ gravar. Ett tiotal runda rösen, 6-8 meter stora och 0,2-0,4 meter höga.	-	Lättare slyröjning	Lätt via gården	Möjlig fornlämning om gravar, annars övrig kulturhistorisk lämning.
5	Hammar 375:1	Gravfält bestående av sex runda stensättningar, 3-5 meter i diameter och 0,2-0,3 meter höga.	-	Gräs i beteshage	Lätt via gården	Fornlämning.
6	Hammar 229:1	Gruvområde för Dala gruva bestående av ett gruvhål och tre varpar med skrotsten.	-	Kalhygge	Lätt via grusväg från väg 50	Fornlämning
7		Boplatsläge i svag västsluttning.		Åker	Lätt via grusväg från väg 50	Möjlig fornlämning
8	Hammar 232:1, 381:1	Boplats i åkermark samt fyndplats för en tjocknackig flintyxa.	-	Åker	Lätt via gården Slåtrask, krondike, plåt för att komma över.	Fornlämning
9	Hammar 230:1	Naturfenomen	-	-	-	Ej fornlämning
10	Hammar 380:1	Boplats i åkermark	-	Åker	Lätt via gården Bergdalen	Fornlämning
11		Lägenhetsbebyggelse		Sly	Lätt via gården Bergdalen	Övrig kulturhistorisk lämning. Efter 1850, modern avstyckning.

Objnr	FMIS	Typ	Skador	Växtlighet	Tillgänglighet	Bedömning
12		Boplatsläge på avsats i västsluttning.		Kalhygge belamrat med gammal sly, måste tas bort.	Lätt via gården Bergdalen och timmerväg.	Möjlig fornlämning.
13	Hammar 379:1	Lägenhetsbebyggelse	Kunde ej hittas	Tät vegetation av sly och undervegetation.	Lätt via timmerväg	Möjlig fornlämning.
14		Stenmur, 25 meter lång och upp till 1 meter hög.				Övrig kulturhistorisk lämning.
15		Boplatsläge på avsats mot öster..		Gräs	Lätt via timmerväg	Möjlig fornlämning
16	Hammar 378:1	Boplats i skogsmark.		Tät skog, röjning behövs	Lätt via timmerväg	Fornlämning
17	Hammar 377:1	Boplats i åkermark.		Åker	Lätt via grusväg	Fornlämning
18	Hammar 374:3	Boplats i åkermark.		Åker	Lätt via grusväg	Fornlämning
19	Hammar 374:2	Boplats samt kolbottnar.		Kalhygge, viss röjning av gammal sly	Lätt via grusväg	Fornlämning
20	Hammar 218:1	Gruvhål, Forsa Gruva.		Skogsdunge, röjning	Lätt via vägen till Stora Forsa	Fornlämning
21	Hammar 88:1, 373:1	Boplats i svagt sydsluttande åkermark.		Åker	Lätt via vägen till Stora Forsa	Fornlämning
22		Röjningsrösen omkring tio stycken.		Hage	Lätt via vägen till Stora Forsa	Övrig kulturhistorisk lämning
23		Boplatsläge i västsluttande åkermark.		Åker	Lätt via vägen till Stora Forsa	Möjlig fornlämning
24	Hammar 216:1	Vägmärke		Lätt	Invid väg 50	Fornlämning
25	Hammar 92:1	Lägenhetsbebyggelse efter torpen Björkelund och Gustafsberg	Svår att hitta pga växtlighet	Skog, sly, kraftig undervegetation, röjning krävs.	Lätt via grusväg/ timmerväg	Fornlämning
26	Hammar 376:1	Färdväg		Lätt	Lätt	Övrig kulturhistorisk lämning.

Bilaga 2. Objektkartor

Skala 1:8 000





498400

499000

Sörgården

Björkliden

Obj 10
Hammar 380:1

Fårakullen

Obj 9

Slätrask

Obj 8
Hammar 232:1
Hammar 381:1

6508000

6508000

Orrberget

Obj 7

Gamla Gästgivaregården

Backa

Klovstene

Strandslund

6507200

6507200

allhagen

allåsen

Skogsnydagan

Obj 6
Hammar 229:1

Kråkstene

Lilla Dala

Dalkullen

Dala gruva

500
m

- Utredningsområde
- Fornlämning
- Möjlig fornlämning

498400

499000

499000

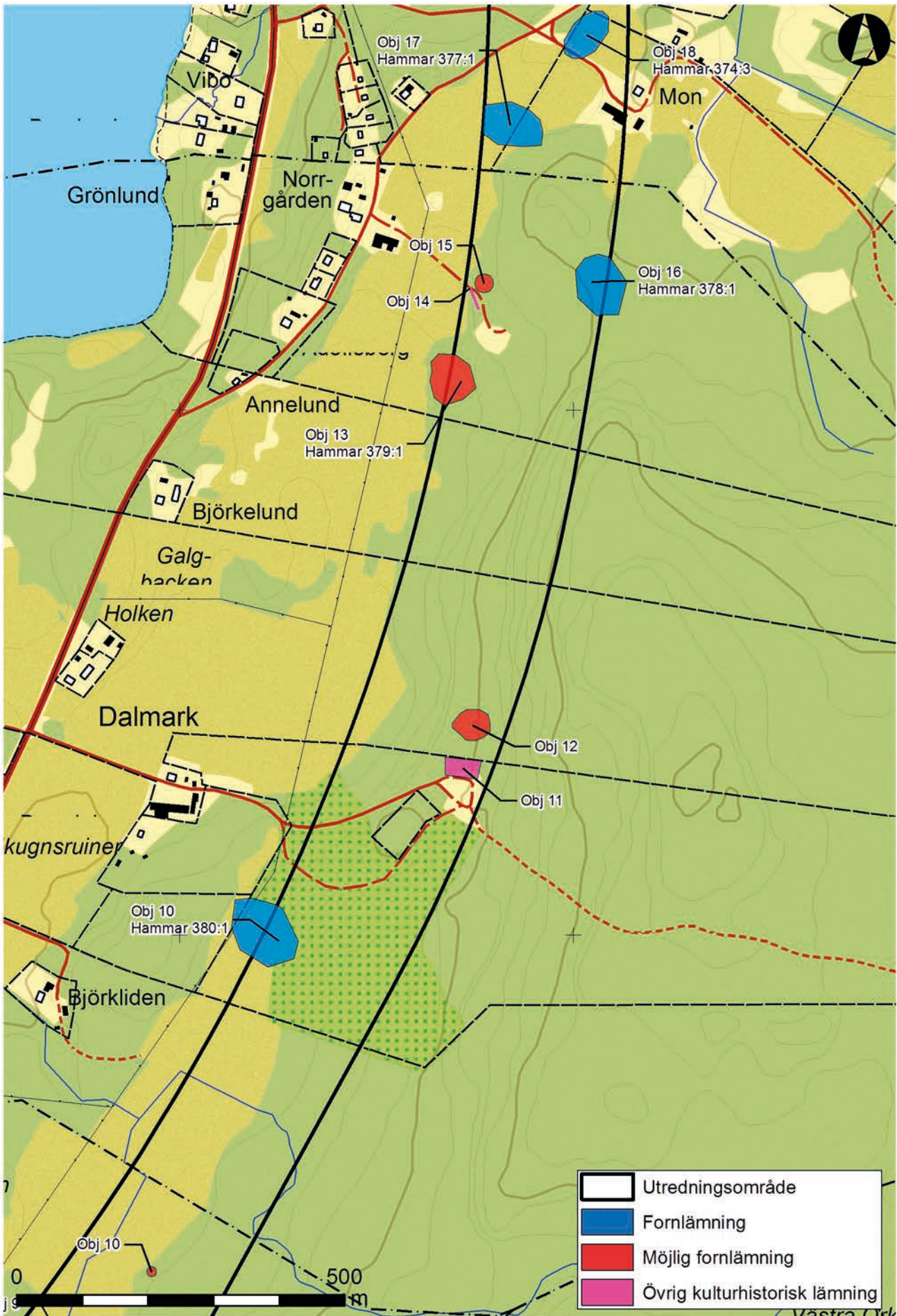
499600

6509600

6509600

6508800

6508800



24

499000

499600

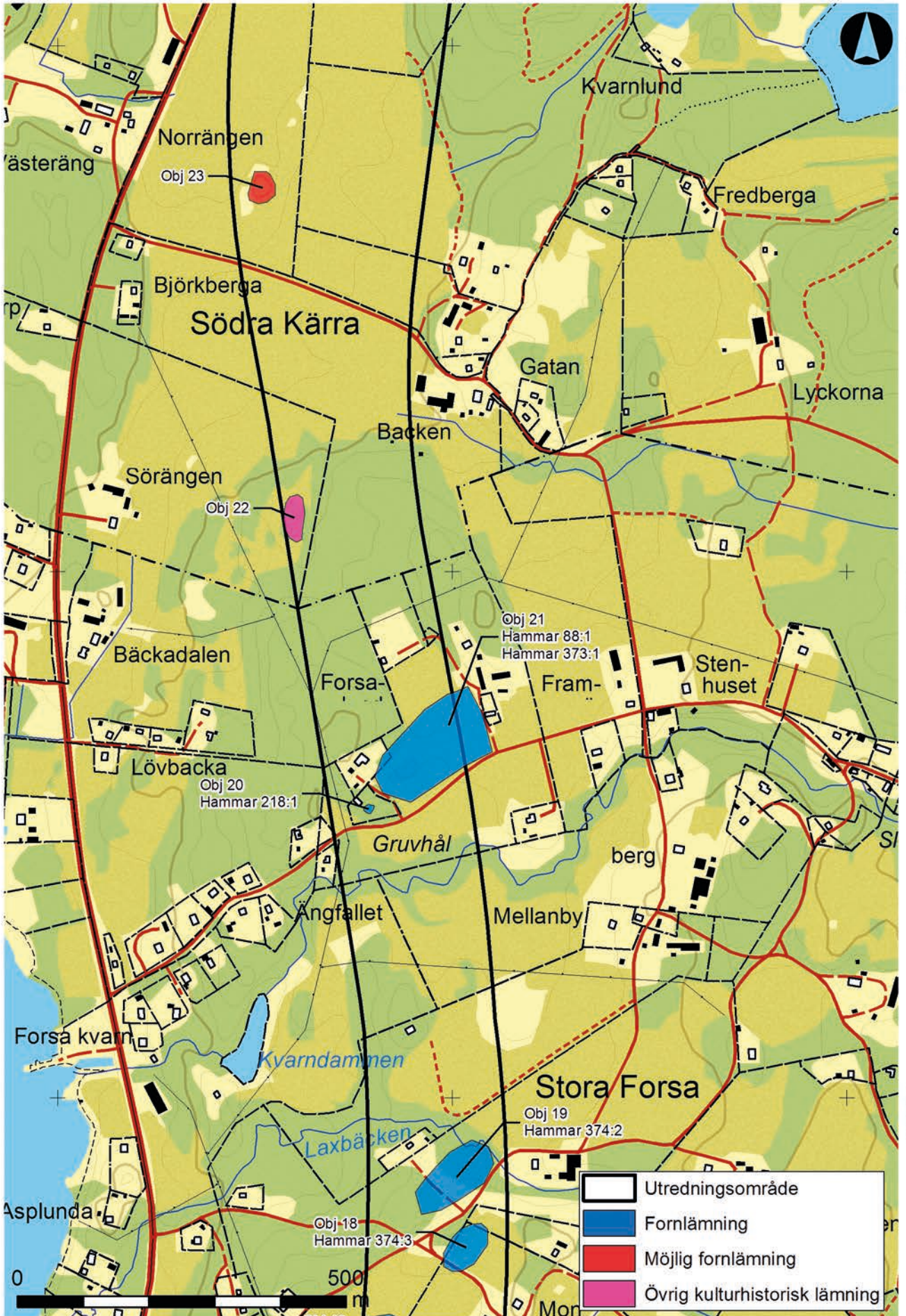
499000

499600

500200

6512000

6512000



6511200

6511200

6510400

6510400

499000

499600

500200 25

- Utredningsområde
- Fornlämning
- Möjlig fornlämning
- Övrig kulturhistorisk lämning

499000

499600

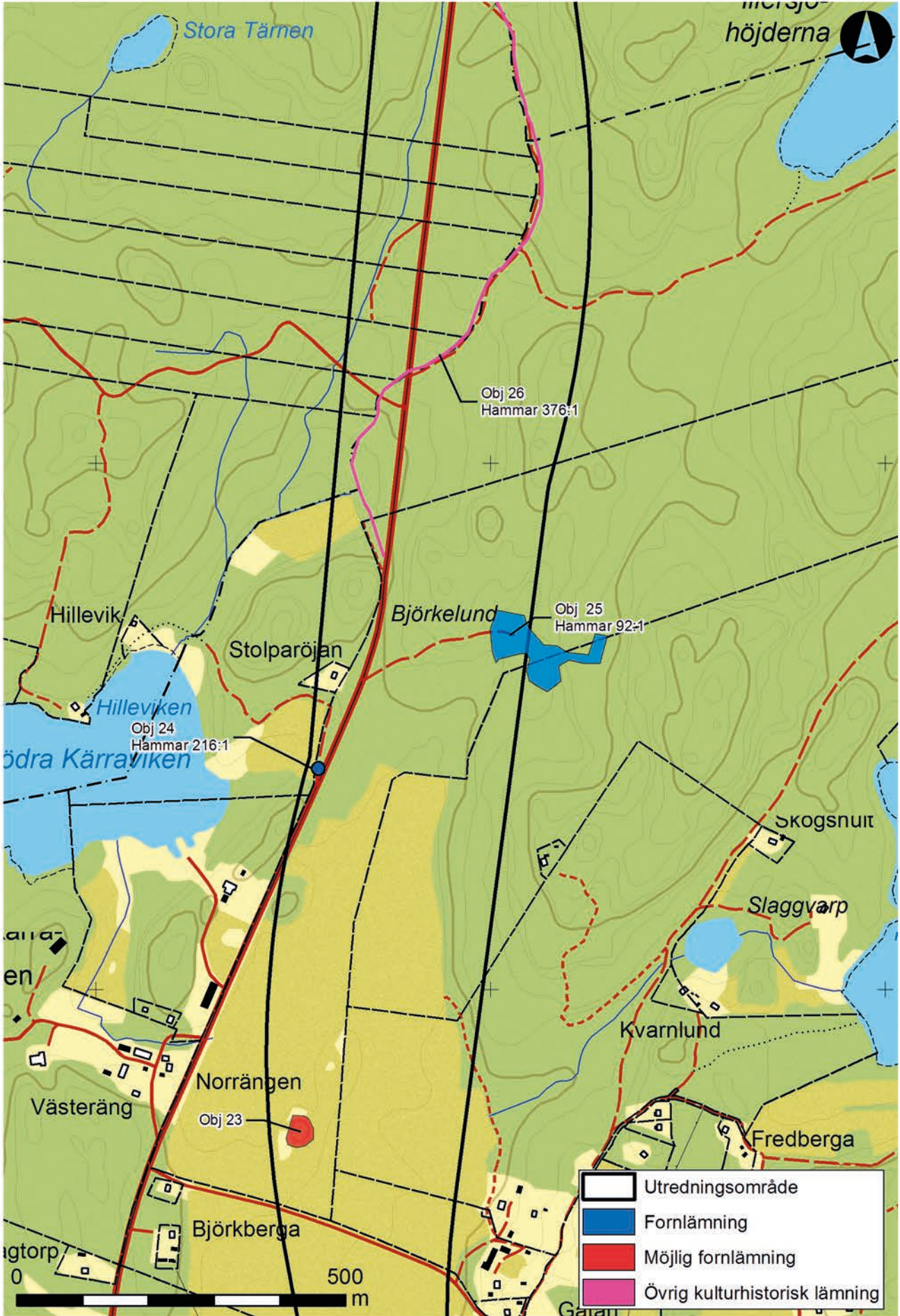
500200

6512800

6512800

6512000

6512000



26 499000

499600

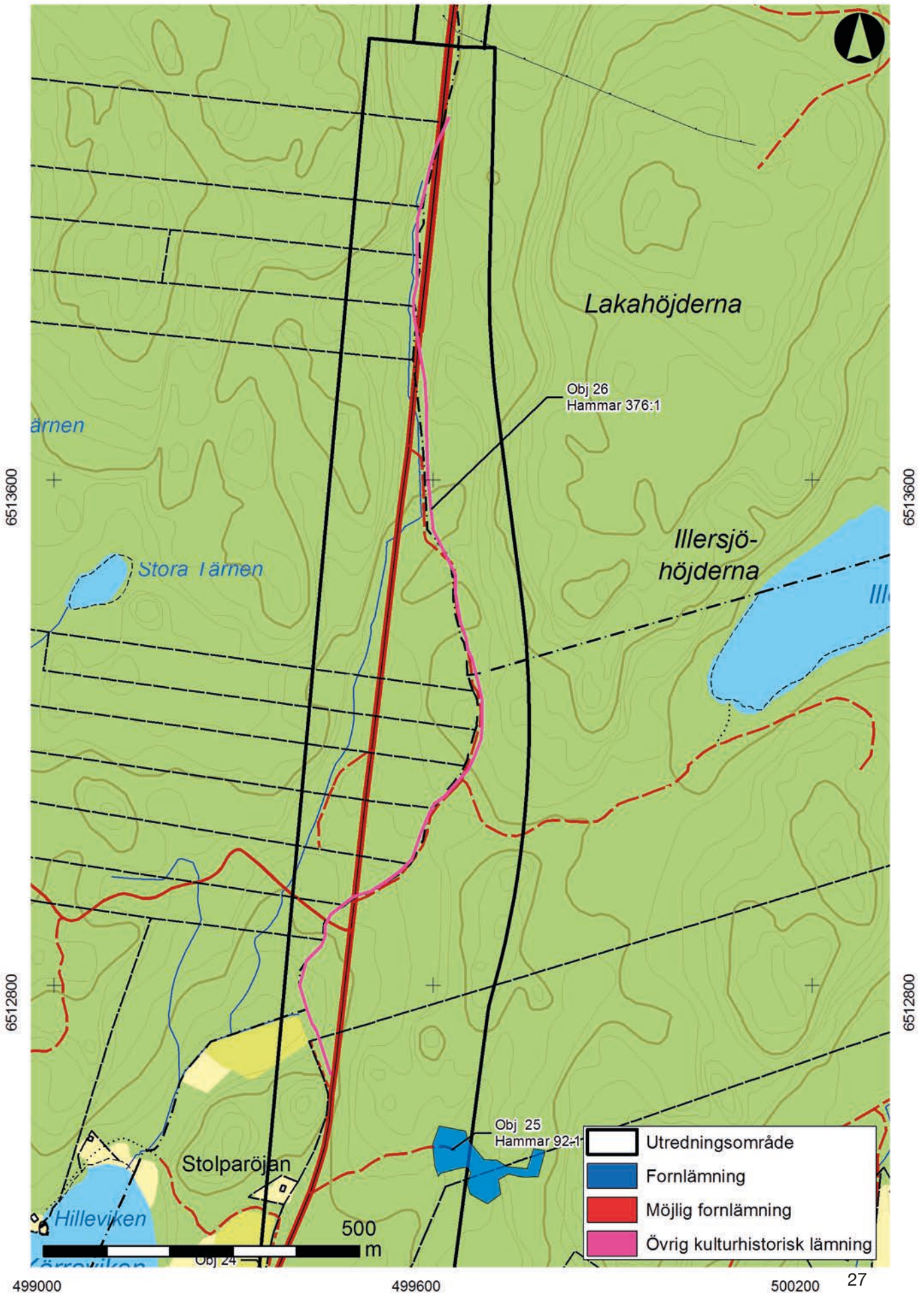
500200

- Utredningsområde
- Fornlämning
- Möjlig fornlämning
- Övrig kulturhistorisk lämning

499000

499600

500200



6513600

6513600

6512800

6512800

499000

499600

500200

27

Bilaga 3. Begrepp

Arkeologisk utredning etapp 1	Kart- och arkivstudier samt inventering av ett givet område.
Arkeologisk utredning etapp 2	Utredningsgrävning för att lokalisera under mark inte synliga lämningar.
Backstuga	Form av lägenhetsbebyggelse, se nedan, efter enklare bebyggelse på allmän eller enskild mark.
Fornlämning	Tidigare benämnt fast fornlämning. Lämning som åtnjuter lagskydd enligt Kulturmiljölagen.
Fornsök	Riksantikvarieämbetets verktyg på internet för att söka kända fornlämningar.
Fossil åkermark	Varaktigt övergiven åkermark formad genom äldre tiders brukningsmetoder.
Härd	Eldstad
Jordtorp	Torp som är infört i jordboken som är en liggare över sockarnas jordegendomar som enskilda enheter och därmed skattade.
Kolbotten	Resterna efter en kolmila.
Lägenhetsbebyggelse	Lämningar efter mindre bebyggelsenheter som vanligen inte skattlagts.
Lösfynd	Arkeologiska fynd som saknar kontext i form av boplats, gravar eller annan arkeologisk lämning.
Möjlig fornlämning	Lämning vars status inte kunnat fastställas. Används ofta vid arkeologiska utredningar etapp 1, status fastställs i samband med utredningsgrävning vid en arkeologisk utredning etapp 2.
Postament	Uppbyggnad, ofta av sten, för till exempel vägmärken.
Röjningsröse	Stensamling som uppkommit genom röjning, i regel för odling men ibland även för annan verksamhet.
Skaftålsyxa	Yxa med genomgående skaftåls. Sten- eller äldre bronsålder.
Skrotsten	Restprodukt från gruvbrytning, sten som ej innehåller malm.
Spisröse	Resterna efter en riven spis med skorstensstock.
Tjocknackig flintyxa	Yxa av flinta med tjock nacke, stenålder.
Varphög	Hög med restprodukt från gruvbrytning bestående av sten eller malm.
Övrig kulturhistorisk lämning	Kulturhistoriska lämningar som inte uppfyller kriterierna för fornlämning i Kulturmiljölagen.

