



Oxhagen i Kårsta

Kårsta 11:5, Hovsta socken, Örebro kommun, Närke

Johnny Rönngren



ARKEOLOGGRUPPEN AB RAPPORT 2016:62

ARKEOLOGISK UTREDNING ETAPP 1 OCH 2

Oxhagen i Kårsta

Kårsta 11:5, Hovsta socken, Örebro kommun, Närke

Johnny Rönngren

Lst dnr 431-5336-2015

ARKEOLOGGRUPPEN I ÖREBRO AB
Drottninggatan 11, 702 10 Örebro
Telefon 019-609 04 10

www.arkeologgruppen.se
arkeologgruppen@arkeologgruppen.se

© 2016 Arkeologgruppen AB

Arkeologgruppen rapport 2016:62

Författare Johnny Rönngren

Grafisk form Nina Balknäs@Högtorps Diverse

Omslagsfoto Utredningsområdets läge i förhållande till storskifteskartan från år 1783. Området låg på betesmark med namnet "Oxhagen".
De röda prickarna anger läge för Hovsta 9.1-4 och Hovsta 10:1, båda belägna på en höjd.

Kartor ur allmänt kartmaterial, © Lantmäteriet Dnr R50223371_160001

Innehållsförteckning

Sammanfattning	5
Inledning	5
Bakgrund och kulturmiljö	5
Syfte och frågeställningar.....	9
Metod och genomförande.....	9
Resultat	13
Utvärdering av resultaten i förhållande till undersökningsplanen	13
Referenser	14
Tekniska och administrativa uppgifter.....	15
Bilagor	16

Bilaga 1. Schakttabell



Figur 1. Karta över trakten kring Kårsta med den aktuella undersökningsplatsen markerad med en svart cirkel. Skala 1:250 000.

Sammanfattning

Inför att en privatperson önskade köpa del av fastigheten Kårsta 11:5 utfördes en arkeologisk utredning etapp 1 och 2. Den nya fastigheten som skulle bildas låg i nära anslutning till fem registrerade gravar (Hovsta 9:1-4 och Hovsta 10:1), vilket föranledde den arkeologiska utredningen. Inom utredningsområdet som var 1 300 kvadratmeter stort grävdes fjorton schakt om sammanlagt 114 kvadratmeter. Inget av arkeologiskt intresse påträffades.

Inledning

Arkeologgruppen i Örebro AB utförde en arkeologisk utredning etapp 1 och 2 i samband med att en privatperson önskade köpa del av fastigheten Kårsta 11:5. Området som skulle avstyckas och bebyggas låg i nära anslutning till de registrerade lämningarna Hovsta 9:1-4 och Hovsta 10:1, vilka utgörs av stensättningar och ett gravröse belägna på en höjd. Det aktuella utredningsområdet låg på den södra sidan av höjden.

Fältarbetet utfördes av Johnny Rönngren och Leif Karlenby den 25 augusti 2016. Beslut i ärendet fattades den 4 juli av Länsstyrelsen i Örebro län (431-5336-2016). Uppdraget bekostades av Länsstyrelsen i Örebro län.

Bakgrund och kulturmiljö

Utredningsområdet inom Kårsta 11:5 var beläget på en skogsklädd höjd mellan Kårsta golfbana och Kårstaö. På höjden finns fyra stensättningar – varav en av dessa är en treudd – och ett gravröse (se Hovsta 9:1-4 och Hovsta 10:1). I övrigt finns ytterst få registrerade lämningar i närområdet.

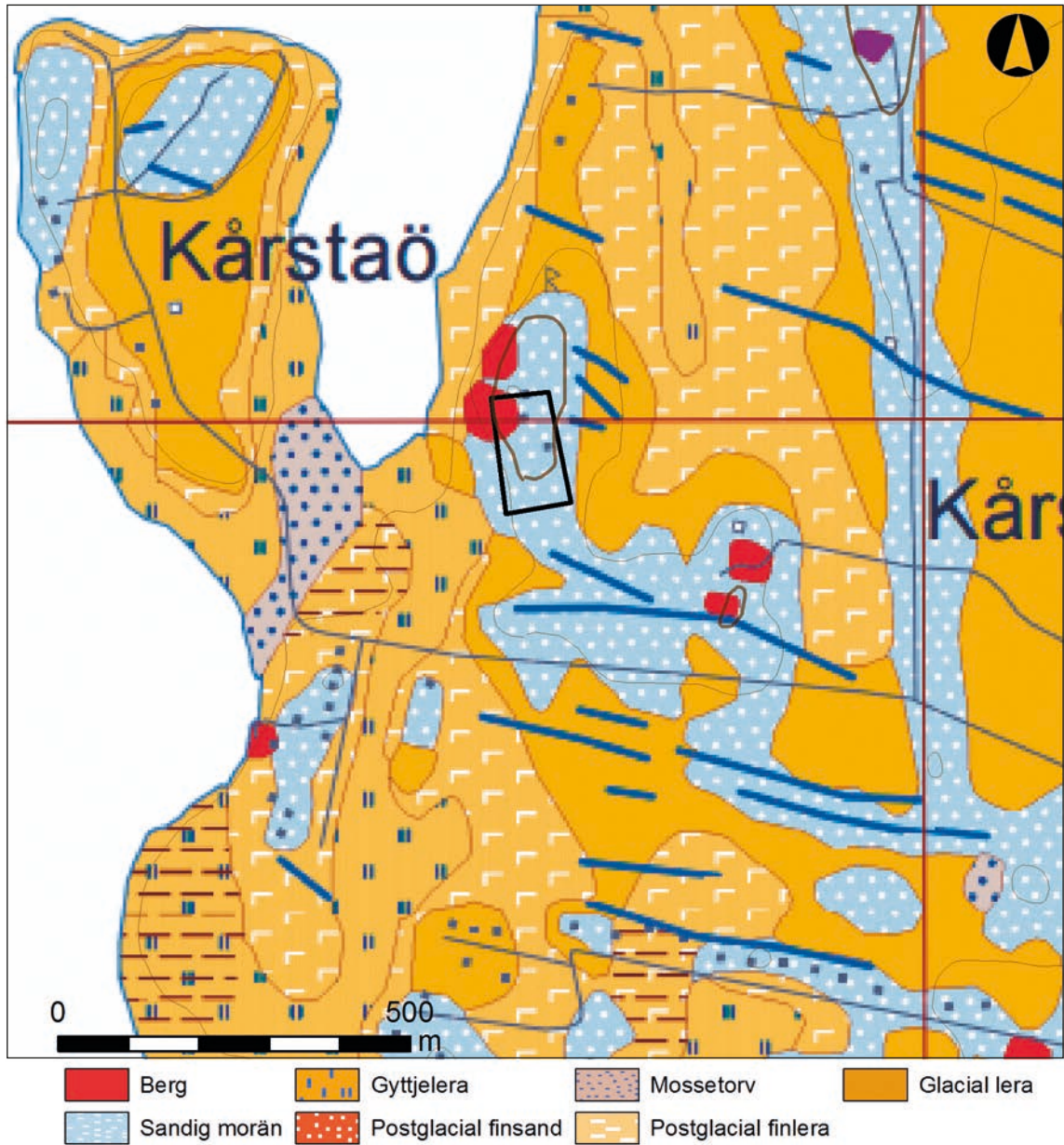
Golfbanan i Kårsta täcker större delen av den gamla åkermarken som hört till gården "nedre Kårsta". Åkermarken låg på gårdens lerjordar medan kärrmarken och den sandiga moränen i gårdens västra delar tjänade som betes- och ängsmark.

Utredningsområdet var beläget på en blockrik och skogsklädd höjd varifrån man hade utsikt över sjön Lången. Under 1940-talet uppfördes ett par sommarstugor på krönet och sydslutningen av höjden. Den befintliga fastighetsägaren berättade att området under tidigt 1900-tal nyttjats som betesmark. Försök hade gjorts att odla upp marken men avstannat tämligen omgående på grund av den blockrika terrängen. Alltjämt idag växer ett flertal hasselbuskar i området som vittnade om att platsen en gång varit betad. Även historiskt kartmaterial ger bilden av att platsen utgjort en utmark som nyttjats för bete. I storskifteskartan från år 1783 är platsen för utredningsområdet klassat som betesmark med namnet "Oxhagen" (LMS S31-10:2).



6

Figur 2. Utdrag ur fastighetskartan med utredningsområdet markerat med en svart ram. Norr om området finns registrerade stensättningar. Skala 1:8 000.



Figur 3. Utdrag ur jordartskartan. Utredningsområdet var förlagt på en sydslutning med sandig morän. Skala 1:10 000.



Figur 4. Utredningsområdets läge i förhållande till omgivningen enligt häradskartan från åren 1864-67 (RAK J112-73-16). Området är markerat som skogsmark. Skala 1:10 000.

Syfte och frågeställningar

Syftet med den arkeologiska utredningen var att klargöra om fornlämningar kunde komma att beröras av den planerade byggnationen inom fastigheten. Utredningen skulle utgöra ett planeringsunderlag inför den fortsatta hanteringen av ärendet. Den arkeologiska utredningen skulle omfatta:

- *Kart- och arkivstudier samt fältinventering i syfte att lokalisera tidigare okända lämningar.*
- *Utredningsgrävning för att fastställa karaktären av oklara fornlämningar.*

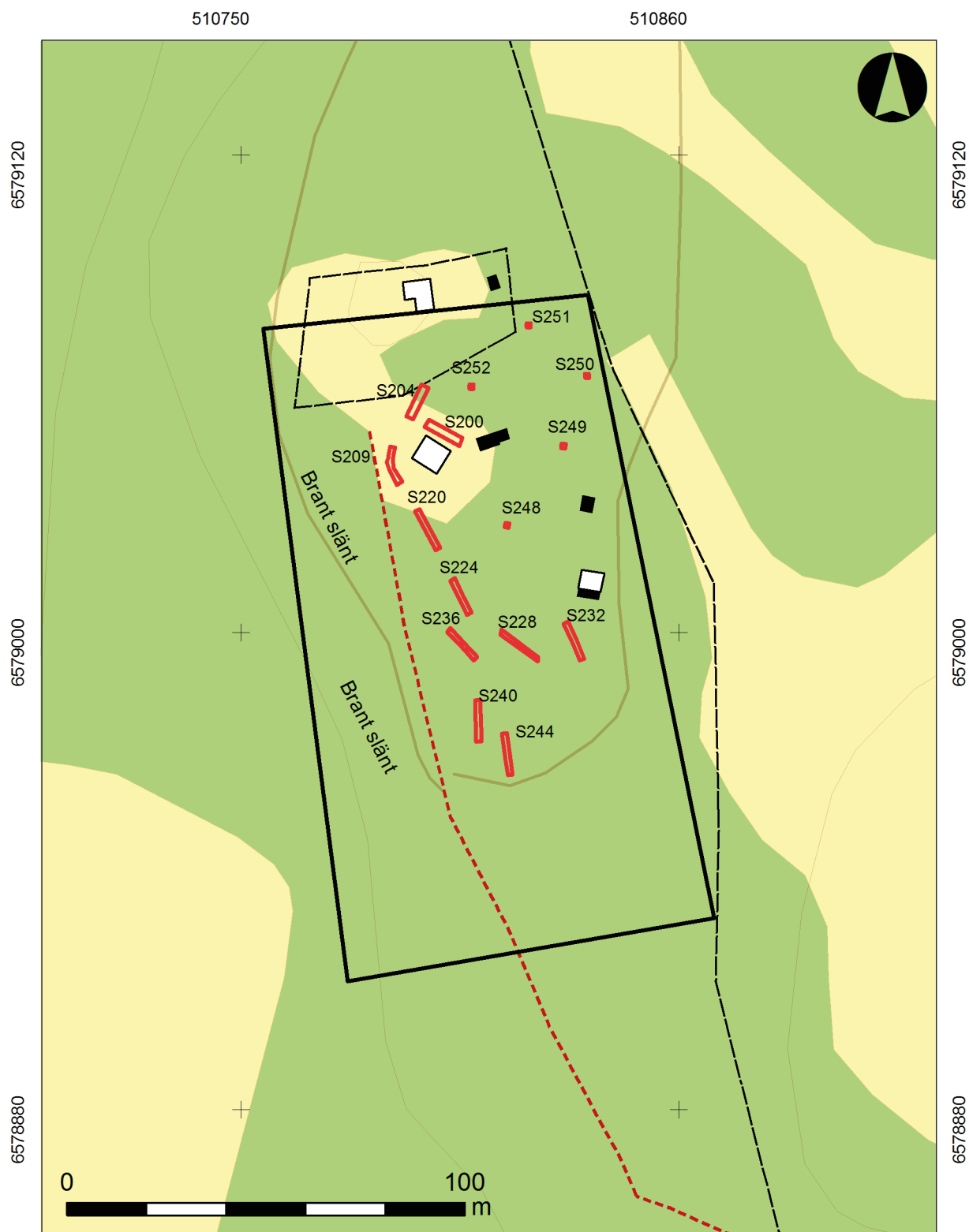
Metod och genomförande

Fältarbetet utfördes som en utredningsgrävning vilket innebar att sökschakt placerades jämnt spridda över ytan. Inför att schaktgrävning påbörjades, visades det framtida byggområdet ut av privatpersonen som skulle köpa del av fastigheten. Detta område befann sig i utredningsområdets nordöstra del.

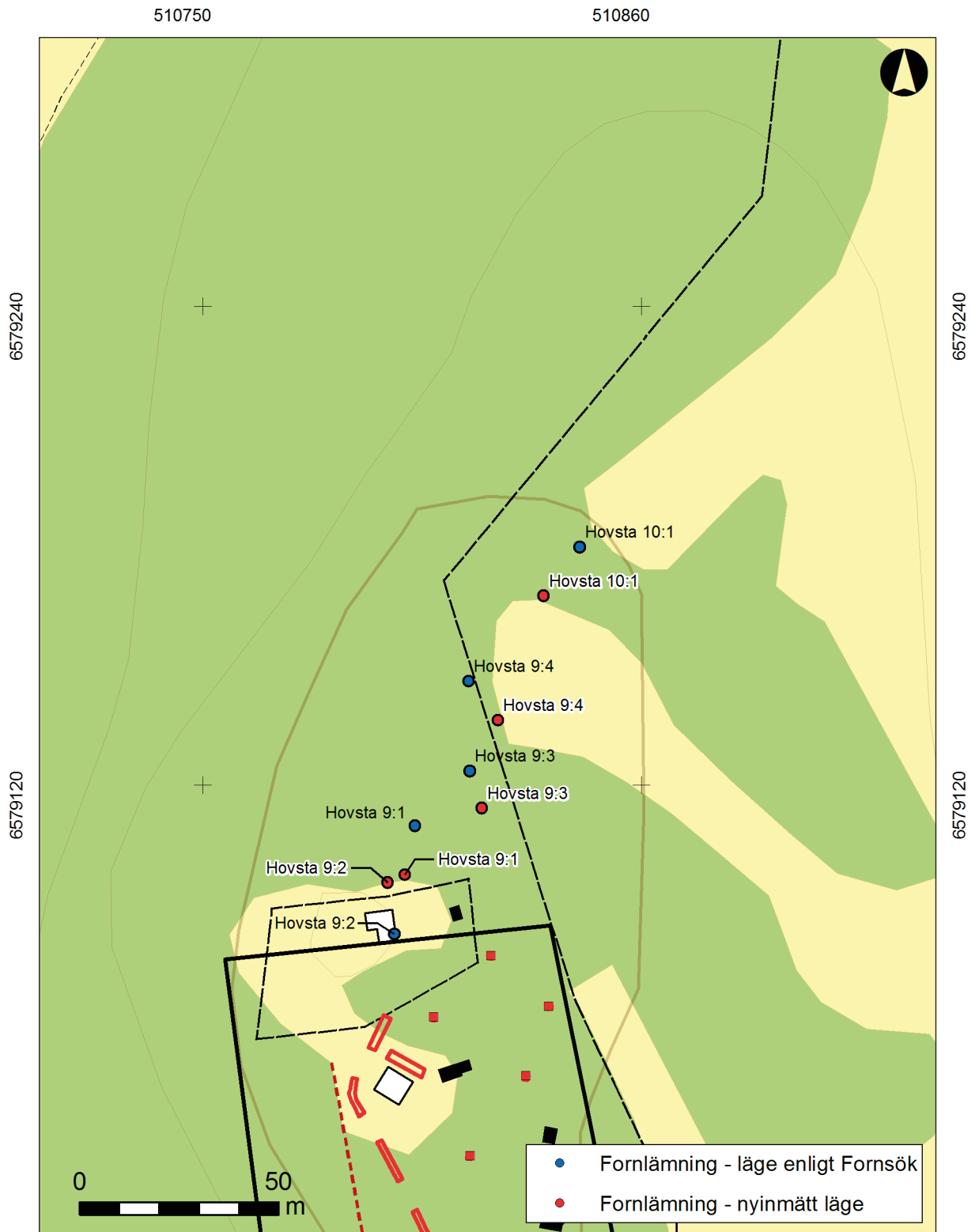
Schakten grävdes skiktvis med grävmaskin ner till lager- och anläggningsnivå. Alla inmätningar av schakt skedde med RTK-GPS.



Figur 5. Idag består stora delar av området av äldre granskog blandad med yngre slyträd. Även ett flertal hasselbuskar växte i området, vilka härstammar från tiden då platsen fungerade som betesmark. Foto av Johnny Rönngren.



Figur 6. Schaktplan över de schakt (röd ram) som grävdes inom utredningsområdet. Schakten placerades inom ytan där framtida byggnation skulle komma att ske. I områdets nordöstra del handgrävdes fem schakt där slyskogen var alltför tät för maskin (se figur 5). Skala 1:1 500.



Figur 7. De nyinmätta lämningarnas läge i förhållande till deras läge enligt Forsök. Lämningarna mättes om då framför allt Hovsta 9:2 låg felplacerad. Skala 1:1 500.



Resultat

Inom området som skulle bebyggas grävdes inalles femton schakt, varav tio stycken maskingrävdes, och fem meterstora rutor grävdes i ett område som var otillgängligt för grävmaskin på grund av träd och sly. Sammanlagt undersöktes 115 kvadratmeter. Inget av antikvariskt intresse påträffades.

Platsen utgjordes av en sydslänt med blockig terräng. Schakten bestod överst av ett vegetationsskikt med steril sandig och grusig morän vid omkring 0,05 meters djup.

Vid en kontroll av lämningarna Hovsta 9:1-4 och Hovsta 10:1 upptäcktes att lämningarnas läge inte överensstämde med verkligheten. Att de inte överensstämmer är inte ovanligt, men då Hovsta 9:2 var registrerat under ett befintligt hus, vilket kunde komma att beröras av framtida ombyggnation, mättes samtliga lämningar på nytt så att dess rätta läge fastställdes.

Utvärdering av resultaten i förhållande till undersökningsplanen

Utredningens syfte var att fastställa eventuella fornlämningars förekomst inom utredningsytan och dokumentera dessa. Utredningen resulterade inte i att några lämningar eller fynd påträffades.

Resultaten kan fungera som underlag i fortsatt besluts- och planeringsprocess. Arkeologgruppen anser att utredningen har motsvarat vad som föresattes i undersökningsplanen.

Referenser

Kartor och arkivmaterial

HISTORISKA LANTMÄTERIAKTER

Storskifte. 1783. Hovsta socken. Akt S31-10:1. Lantmäteristyrelsens arkiv.

Häradseconomiska kartan. 1864-67. Dylta J112-73-16. Rikets allmänna kartverks arkiv.

Tekniska och administrativa uppgifter

Landskap	Närke
Län	Örebro
Kommun	Örebro
Socken	Hovsta
Fastighet	Kårsta 11:5
Fornlämningsnummer	Hovsta 9:1-4 och Hovsta 10:1
Projektledning	Johnny Rönngren
Personal	Johnny Rönngren, Leif Karlenby
Undersökningstid	2016-08-25
Exploateringsyta	13 000 m ²
Undersökt yta	155 m ² , 105 löpmeter
Koordinater	X 510773 Y 6578898
Koordinatsystem	SWEREF 99 TM
Höjdsystem	RH 2000

Länsstyrelsens diarienummer

431-5336-2015

Arkeologgruppens projektnummer

2016_57

Arkiv

Arkivmaterial förvaras tillsvidare hos Arkeologgruppen AB.

Digitalt arkiv

Digitala data förvaras tillsvidare hos Arkeologgruppen AB.

Fynd

Inga fynd omhändertogs.

Bilagor

Bilaga 1. Schakttabell

Schaktnr	Storlek (m)	Djup (m)	Beskrivning
200	10x1,5	0,1	Torvskikt 0,05 Sandig morän – 0,05 I moränen var flertal naturstenar 0,2 meter stora.
204	10x1,5	0,1	Torvskikt 0,05 Sandig morän – 0,05 I moränen var flertal naturstenar 0,2 meter stora.
209	10x1,5	0,1	Torvskikt 0,05 Sandig morän – 0,05
220	10x1,5	0,1	Torvskikt 0,05 Sandig morän – 0,05
224	10x1,5	0,1	Torvskikt 0,05 Sandig morän – 0,05
228	10x1,5	0,1	Torvskikt 0,05 Sandig morän – 0,05
232	10x1,5	0,1	Torvskikt 0,05 Sandig morän – 0,05
236	10x1,5	0,1	Torvskikt 0,05 Sandig morän – 0,05
240	10x1,5	0,1	Torvskikt 0,05 Sandig morän – 0,05
244	1x1	0,1	Torvskikt 0,05 Sandig morän – 0,05
248	1x1	0,1	Torvskikt 0,05 Sandig morän – 0,05 I moränen fanns flertal naturstenar 0,2 meter stora.
249	1x1	0,1	Torvskikt 0,05 Sandig morän – 0,05 I moränen fanns flertal naturstenar 0,2 meter stora.
250	1x1	0,1	Torvskikt 0,05 Sandig morän – 0,05 I moränen fanns flertal naturstenar 0,2 meter stora.
251	1x1	0,1	Torvskikt 0,05 Sandig morän – 0,05 I moränen fanns flertal naturstenar 0,2 meter stora.
252	1x1	0,1	Torvskikt 0,05 Sandig morän – 0,05 I moränen fanns flertal naturstenar 0,2 meter stora.

