



Forsbacka bruk

Hytt- och hammarområde, Valbo 135:1,
Valbo socken och Gävle kommun, Gästrikland

Helmut Bergold





ARKEOLOGGRUPPEN AB, RAPPORT 2015:42
ARKEOLOGISK FÖRUNDERSÖKNING

Forsbacka bruk

Hytt- och hammarområde, Valbo 135:1,
Valbo socken och Gävle kommun, Gästrikland

Helmut Bergold

Lst dnr 431-7202-2014

ARKEOLOGGRUPPEN I ÖREBRO AB
Drottninggatan 11, 702 10 Örebro
Telefon 019-609 04 10

www.arkeologgruppen.se
arkeologgruppen@arkeologgruppen.se

© 2015 Arkeologgruppen AB

Arkeologgruppen rapport 2015:42

Författare Helmut Bergold

Grafisk form Nina Balknäs @ Högtorps Diverse

Omslagsfoto Undersökningsområdet från söder.
Foto av Arkeologgruppen AB.

Kartor ur allmänt kartmaterial, © Lantmäteriet Dnr R50223371_150001

Innehållsförteckning

Sammanfattning.....	5
Bakgrund och kulturmiljö.....	5
Syfte, frågeställningar och ambitionsnivå	10
Metod och genomförande	10
Resultat	14
Schakt och anläggningar.....	15
Tolkning	18
Utvärdering av resultaten i förhållande till undersökningsplanen.....	20
Referenser	20
Administrativa uppgifter	21
Bilagor.....	22
Bilaga 1. Schaktlista	
Bilaga 2. Anläggningslista	

Forsbacka bruk



Figur 1. Översiktskartan med trakten kring Forsbacka, mellan Sandviken och Gävle, i Gästrikland. Forsbacka har markerats med en svart cirkel.

Sammanfattning

På uppdrag av Länsstyrelsen i Gävleborgs län har Arkeologgruppen i Örebro AB genomfört en arkeologisk förundersökning inom området för Forsbacka bruk. Bakgrunden är en planerad fiskväg i området. Förundersökningen innebar metodiskt att ett antal sökschakt grävdes med grävmaskin i syfte att avgöra om det fanns bevarade kultur-lager och konstruktioner.

Sammanlagt grävdes sex schakt om cirka 100 kvadratmeter, schaktens längd varierade mellan 10 och 4 meter och dess djup kunde uppgå till 3,2 meter, vanligen dock dryga 2,4 meter. Resultat- en kan generellt sammanfattas som att områdets norra del, det vill säga området norr om ett befintligt industrispår, saknar antikvariskt intresse. Området är helt och hållet utfyllt under senare tid och fyll- nadsmassorna går ner till vad som har tolkats som äldre sjöbotten.

Schakten som grävdes längs med åfåran i nord-sydlig riktning visade lämningar efter den industriverksamhet som har funnits på platsen. Synligt i ytan fanns rester av det år 1895 uppförda rörvals- verket och som revs på 1960-talet. Rester av grundplattan i betong kunde ses i ytan.

Under dessa mer sentida rester påträffades i de tre sydligaste schakten längs åfåran förhållandevis intakta murrester som löper i en linje. Tillhörande dessa murar fanns också mot väster rester efter golv. Detta har tolkats som den i skriftliga källor omnämnda platsen för en äldre industriverksamhet. Det är troligen rester efter knip- hammarbyggnaden; mer specifikt, med tanke på läget, hjulhuset.

Denna byggnad återfinns på en karta från år 1798 och kan alltså dateras till tiden före kartan. Enligt uppgift ska det redan år 1746 enligt en ägodelningskarta ha funnits en sågkvarn på platsen, av denna kunde inga säkra spår iakttas.

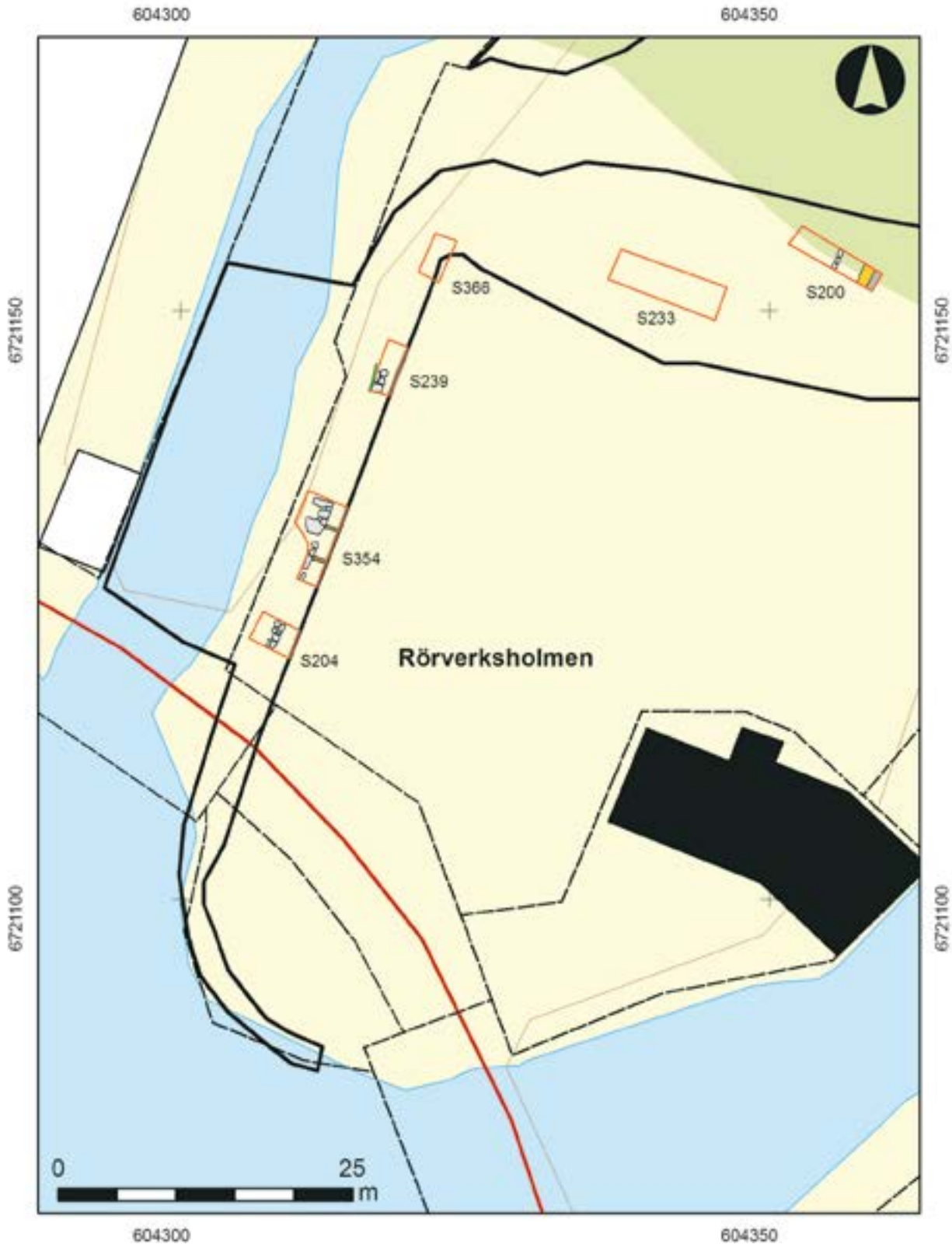
Bakgrund och kulturmiljö

På uppdrag av Länsstyrelsen i Gävleborgs län har Arkeologgruppen AB genomfört en arkeologisk förundersökning i rubricerat området. Bakgrunden är en planerad fiskväg i området. Undersökningen bekostades av Gävle Kraftvärme AB.

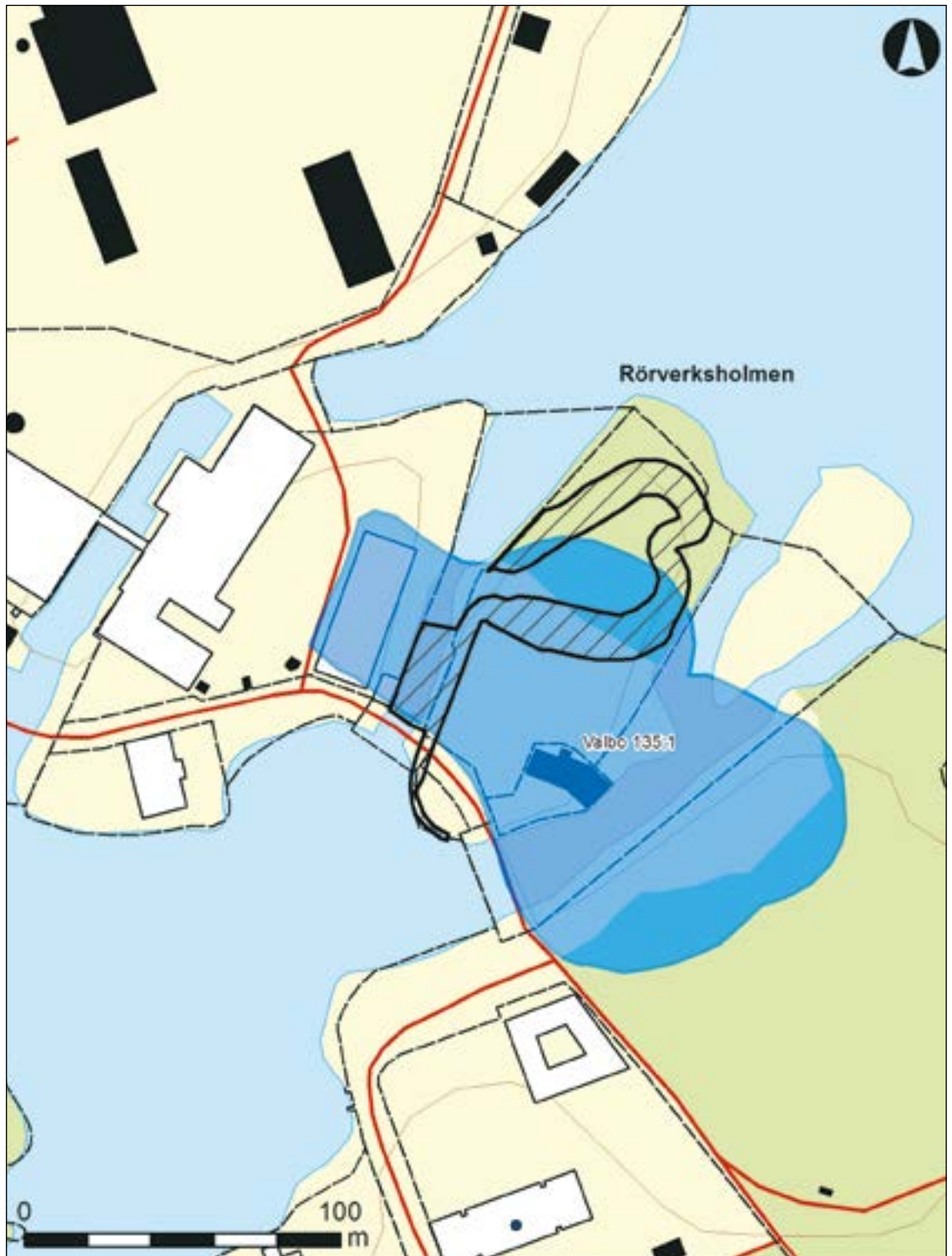
Undersökningen genomfördes under tre dagar i juli månad år 2015 av Helmut Bergold och Ebba Knabe. De yttre omständigheterna var försvårande med ihållande och tidvis kraftiga regn.

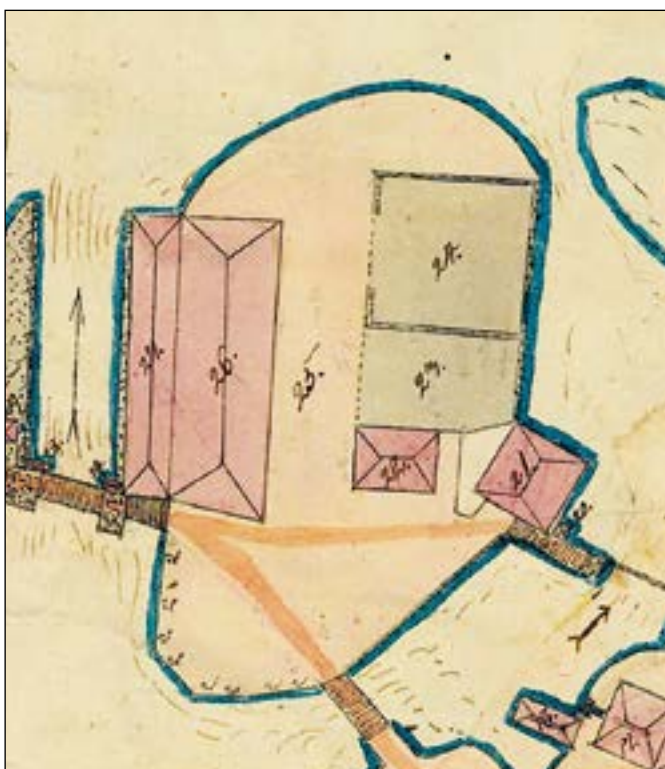
Den planerade fiskvägen är tänkt att följa den östra sidan av den mellersta åfåran på Rörverksholmen. Den, för den arkeologiska för- undersökningen aktuella delen, omfattade en cirka 80 meter lång sträcka från det planerade inloppet parallellt med strömfåran som sedan vek av mot öster i ytterligare omkring 60 meter.

Forsbacka bruk



Figur 2 a–b) Översikt med Rörverksholmen samt det aktuella undersökningsområdet inom berörd fornlämning markerat med svart ram. Utbredningen av fornlämningen Valbo 135:1 är blåfärgat på figur 2b. Även de grävda schakten redovisas. Skala 1:500 respektive 1:2 000.





Figur 3. 1798 års karta med de ovan nämnda byggnader, där nummer 26 är hammarbyggnaden och nummer 27 hjulhuset (Lantmäteriets forskningsarkiv 21-VAL-164).

Den berörda ytan ligger vid Gavleån mellan den dämnda sjön Övre Säljet i söder och Nedre Säljet i norr. Vattnet rinner mot norr och i det aktuella området är vattnet strömt och närmast att likna med forsar. Området återfinns på cirka 60–65 meter över havet.

Rörverksholmen är idag en flack, 160x60 meter stor, holme i Gavleån som huvudsakligen är belägen nedströms vattenkraftverkets dammanläggningar. Holmen korsas i sydvästra delen av Stentorpsvägen och i norr av en nedlagd industrijärnväg. Utöver en äldre kraftverksbyggnad vid sydöstra forsåran finns idag ingen bebyggelse på ön.

Ursprungligen utgjordes Rörverksholmen av en mindre, mer rundad holme, omgiven av forsar. I dag regleras vattengenomströmningen av kraftverkets dammluckor. Sedan 1500-talet har kraften i forsarna utnyttjats för att driva hammare och kvarnar. Av äldre kartmaterial och skriftliga källor framgår att de äldsta anläggningarna var lokaliserade till fastlandet norr och söder om Gavleån. Den äldsta kartan från 1600-talet visar en schablonbild över bruket som har markerats som två vattenverk på var sida om en ö. I dag finns tre åfåror och två öar.

På en ägodelningskarta från år 1746 redovisas en sågvarn på platsen (V54-56:1 Ytterhärde 1–6).

På 1798 års karta finns ett flertal byggnader markerade på Rörverksholmen, bland annat en stångjärnshammare med tillhörande hjulhus alldeles vid mittenfåran (Eriksson, K. 2013).

Jämför man kartmaterial från 1850-talet och 1950-talet ser man att Rörverksholmen har expanderat mot nordöst och blivit mer långsträckt. Detta kan förklaras med ett ändrat vattenstånd samt att den naturliga holmen byggts på med hjälp av fyllnadsmassor. Delen norr om järnvägsspåret är till större delen konstruerad under 1800-talet.

För en mer ingående historisk analys av området och äldre kartmaterial rekommenderas att läsa den av Katarina Erikson sammanställda PM "Resultat av översiktliga arkivstudier, Rörverksholmen Forsbacka bruk", 2013-10-17, Länsmuseet Gävleborg.



Figur 4. Översiktsfoto från söder. Förundersökningsområdet är den del som kan ses mellan hammaren och forsen, området är ungefär 5 meter brett. Foto av Arkeologgruppen AB.

Syfte, frågeställningar och ambitionsnivå

Förundersökningens syfte var att ta fram besluts- och planeringsunderlag för den fortsatta handläggningen av ärendet. Detta skulle ske genom att fastställa fornlämningens omfattning, karaktär och bevarandegrad.

Specifikt skulle följande klargöras:

- fornlämningens utbredning och omfattning inom arbetsområdet
- fornlämningens karaktär, sammansättning och komplexitet
- förekomst av anläggningar – utbredning, bedömning av typer och antal
- förekomst av kulturlager – utbredning, tjocklek och innehåll
- bedömning av fyndförekomst – mängd, bevarandegrad och karaktär
- preliminär datering
- preliminär tolkning av fornlämningen
- bedömning av fornlämningens bevarandegrad
- bedömning av fornlämningens kunskapsvärde.

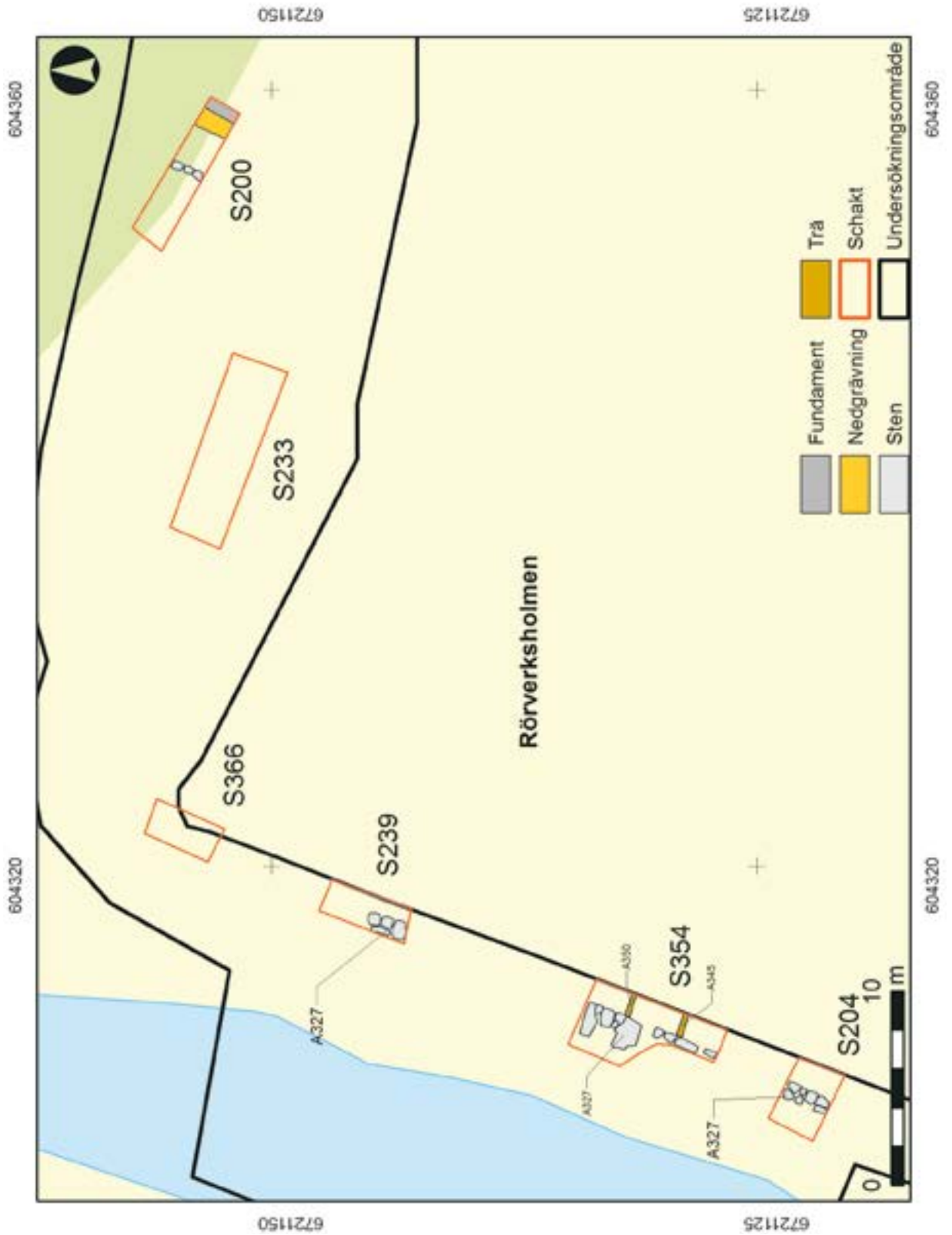
Enligt Länsstyrelsens kravspecifikation skulle förundersökningen genomföras med en rimlig ambitionsnivå. Det innebar att:

”förundersökningen skulle utföras med sökschakt, om möjligt med en skopas bredd. Samtliga anläggningar skulle dokumenteras i plan. Om en större mängd anläggningar påträffades skulle ett representativt urval undersökas. Om endast ett fåtal anläggningar påträffades skulle samtliga undersökas. Provrutor skulle grävas i eventuella kulturlager för att fastställa innehåll och tjocklek. Schakten skulle fyllas igen efter slutförd undersökning. Sektionsritningar skulle ritas i samtliga schakt.”

Metod och genomförande

Förundersökningen innebar metodiskt att ett antal sökschakt grävdes med grävmaskin i syfte att avgöra om det fanns bevarade kulturlager och konstruktioner. Maskinschaktning skedde ner till bevarade kulturlager och konstruktioner som sedan rensades för hand. Dessa beskrevs, karaktäriserades samt daterades efter bästa förmåga. Schakten förlades till de delar av området som bedömdes ha störst potential att svara på de frågeställningar som var aktuella för denna undersökning. Störningar tömdes för att bedöma karaktären på eventuellt bevarade kulturlager. I norra delen grävdes större ytor för att skapa ett bättre underlag för tolkning och bedömning av lämningens karaktär och kunskapspotential.

Undersökningen eftersträvade en kontextuell metod, vilken helt klart är den lämpligaste metoden vid historisk arkeologi. Med kontextuell metod avses utgrävning och dokumentation av stratigrafiska enheter. Alla arkeologiska objekt sågs som en stratigrafisk enhet där deras rumsliga utbredning, innehåll och tillkomstsätt dokumenterades, grävdes och sattes i sammanhang till varandra. Grävmetoder anpassades till huruvida de arkeologiska kontexterna var primär-, sekundär-, eller tertiärdeponerade.



Figur 5. Schaktplan. Skala 1:300.

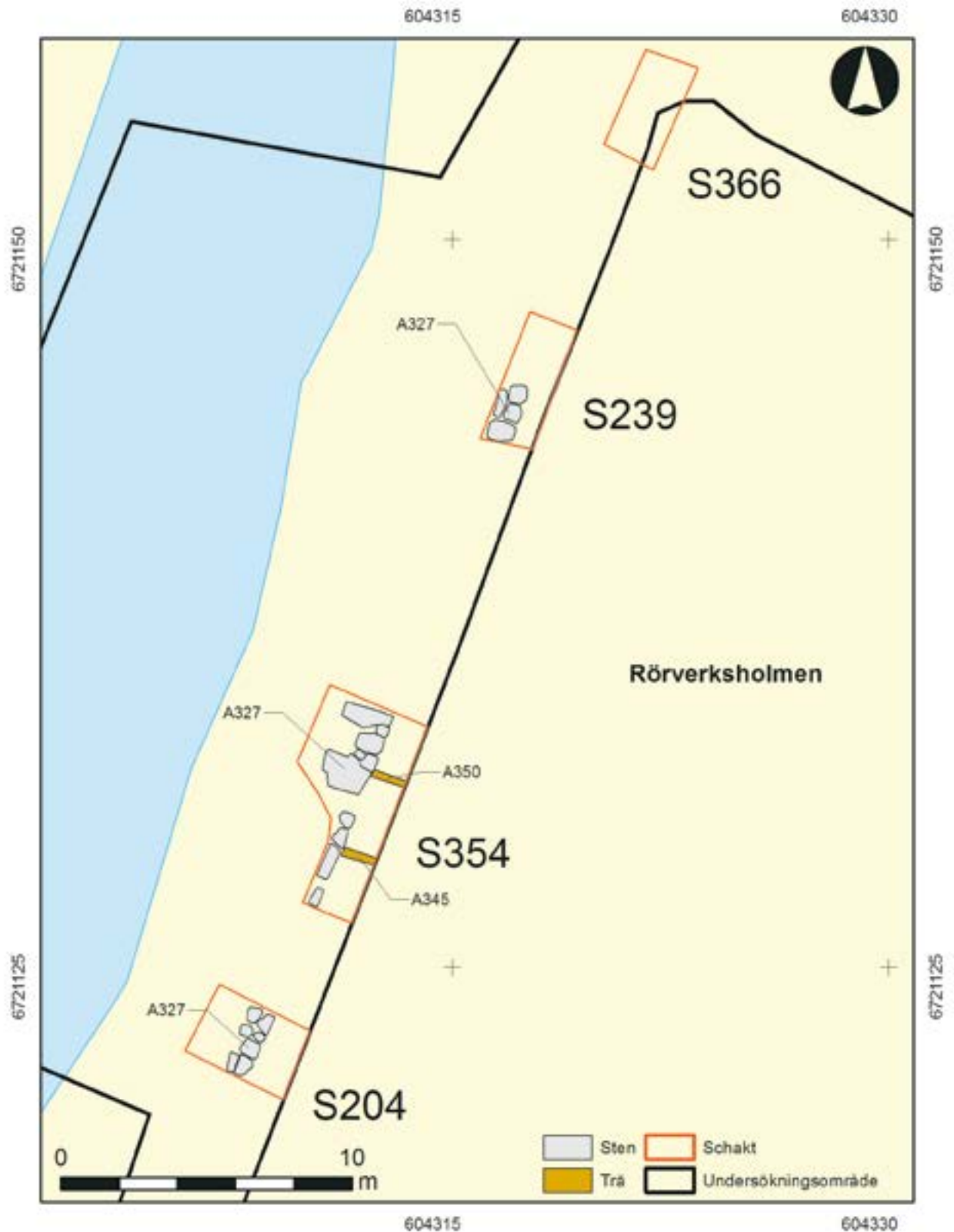


Figur 6. Det ovan omnämnda betonggolvet som behövde brytas upp innan schaktning kunde ske. Foto från sydväst av Arkeologgruppen AB.



Figur 7. Förhållandet mellan det moderna rörvalsverkets betonggolv och rester efter den äldre verksamhetens golvyta. Avståndet är cirka 40–55 centimeter. Schakt 354 från söder. Foto av Arkeologgruppen AB.

Sammanlagt grävdes sex schakt om cirka 100 kvadratmeter, schaktens längd varierade mellan 10 och 4 meter och dess djup kunde uppgå till 3,2 meter, vanligen dock dryga 2,4 meter. Schakten dokumenterades i plan och sektion där så var möjligt, konkret innebar detta att samtliga finns dokumenterade i plan men sektionsritningar saknas för några schakt. Detta berodde bland annat på att ett schakt (S204) snabbt vattenfylldes vilket omöjliggjorde dokumentation i sektion. För andra schakt där fyllningen bestod av rasmassor eller fyllnadsmassor ansågs rasrisken för stor för att vistas en längre tid i schakten, dessa schakt ansågs dessutom besitta ett mycket ringa antikvariskt intresse.



Figur 8. Schakten i den västra delen längs åfåran med de ovan nämnda lämningarna, murverk och golvrester i sten från den industriverksamhet som redovisas på 1798 års karta. Skala 1:200.

Resultat

Resultaten kan generellt sammanfattas som att områdets norra del, det vill säga området norr om det befintliga industrispåret, saknar antikvariskt intresse. Området är helt och hållet utfyllt under senare tid och fyllnadsmassorna går ner till vad som har tolkats som äldre sjöbotten. I detta område grävdes två större schakt, S200 och S233.

Schakten som grävdes längs med åfåran i nord-sydlig riktning visade däremot lämningar efter den industriverksamhet som har funnits på platsen. Synligt i ytan fanns rester av det år 1895 uppförda rörvalsverket på platsen. Rörvalsverket revs på 1960-talet, rester av grundplattan i betong kunde ses i ytan och påträffades vid schaktningen i näst intill hela sin längd av den planerade fiskvägen.



Figur 9. Muravsnittet i schakt 354. Längst till vänster i bild kan ses att slaggsten har använts i kombination med natursten. Foto från sydväst av Arkeologgruppen AB.

Under dessa mer sentida rester påträffades i de tre sydligaste schakten (S204, S354 och S239) längs åfåran förhållandevis intakta murrester som löper i en linje. Tillhörande dessa murar fanns också, mot väster, rester efter golv. Dessa lämningar återfanns under det moderna valsverket, i vissa fall ligger det cirka 0,3 meter lägre och i vissa fall tangerar de båda industrilämningarna varandra. Med anledning av resternas närhet till strömfåran undveks att frilägga större ytor mot väster och den befintliga kajkanten, då dess tillstånd och bärighet inte var känd. Murresterna och golvresterna har tolkats höra till den på platsen existerande stång-, spik- och knipjärnshammaren med tillhörande hjulhus som funnits åtminstone från 1700-talets slut.

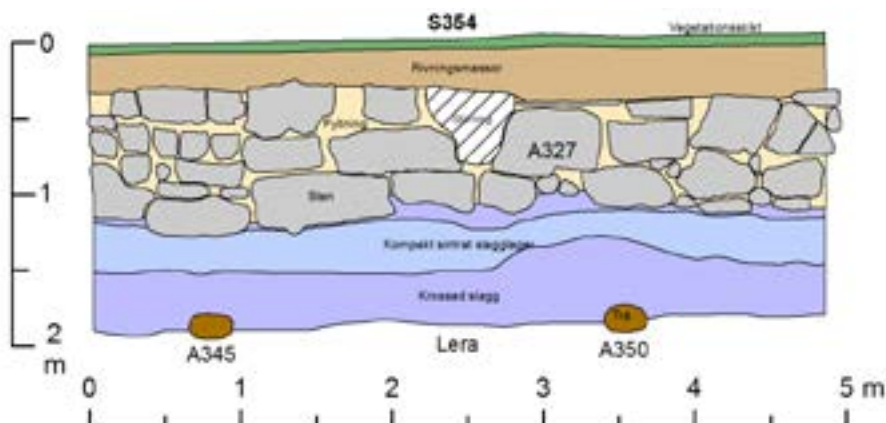
Schakt och anläggningar

Schakt 204 grävdes längst i söder och vattenfylldes direkt i samband med grävandet. I schaktväggen mot väster kunde dock rester efter ett murverk konstateras med huggen sten i storleksintervallet 0,2–0,4 meter. Någon närmare dokumentation än inmätning i plan av lämningarna lät sig inte göras med anledning av omständigheterna. Muren har tolkats höra samman med de som påträffades i övriga schakt, A327.

Schakt 354 förlades ett stycke norr om S204. I schaktet påträffades rester efter en äldre byggnad bestående av golvrester samt muravsnitt. Dessa lämningar låg cirka 0,45 meter under resterna av det senare rörvalsverket som legat på samma plats. Vissa installationer som el och andra kabeldragningar fanns i mindre utsträckning på en lägre nivå och åsamkat de äldre lämningarna en del skador. Det var framför allt murverket A327 som var välbevarat. Av golvytan som sträckte sig mot väster frilades endast mindre delar då skador på, eller ras av, kajkanten ville undvikas.

Muren var huvudsakligen byggd i huggen natursten om 0,3 till 0,6 meter stora block. I viss mån har även slaggsten använts. Muren var cirka 1 meter hög och anlagd på ett lager sintrad slagg som överst bestod av hårt packad och krossad slagg. Under detta fanns ytterligare krossad slagg. Antydning till kistkonstruktioner i botten fanns också genom de stockar (A345 och A350) som påträffades. De har haft till uppgift att i båslänkande konstruktioner hålla fyllnadsmaterialet på plats, det vill säga den krossade och hårt packade slaggen.

De rester av golv som kunde konstateras i schaktet var konstruerade dels av bruk, dels av järnplåtar och var anlagda direkt på murkrönet. I golvet fanns avtryck av att de burit upp tunga föremål. Avtrycken hade samma storlek som den slaggsten som har använts i murkonstruktionen och i golvet fanns även rester efter stående järnstänger. Dessa lämningar kan vara fundament och fästordningar för de maskiner som funnits i verksamheten.

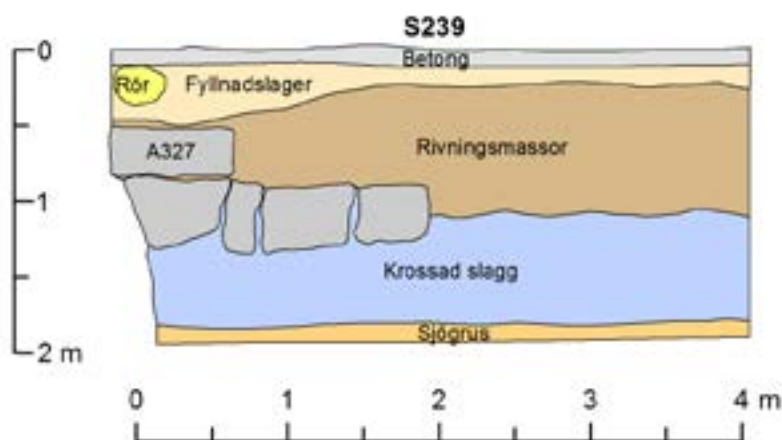


Figur 10. Sektionsritning över schakt 354 som visar murens konstruktion och underliggande lager. I botten fanns orörd lera. Sedd från öster. Skala 1:50.



Figur 11. Foto på golvresterna i schakt 354 med tydliga avtryck av att det har burit upp tung utrustning samt järnstänger som nämnts i texten. Foto av Arkeologgruppen AB.

Schakt 239, som lades ytterligare ett stycke mot norr, uppvisade en likartad bild som det tidigare beskrivna schaktet. Dock fanns här endast ett två meter långt muravsnitt i den sydliga delen av schaktet. Den nordliga delen utgjordes i huvudsak av rivningsmassor. Troligen slutar muren och den byggnad den en gång har burit upp här. Av muren återstod två skift av 0,4-0,8 meter stor huggen natursten anlagd på krossad slagg samt grovt grus och sand. Ungefär 0,4 meter över murkrönet fanns rester av det moderna rörvalsverkets golv.



Figur 12. Sektionsritning schakt 239, från söder. I botten fanns orört sjögrus. Skala 1:50.



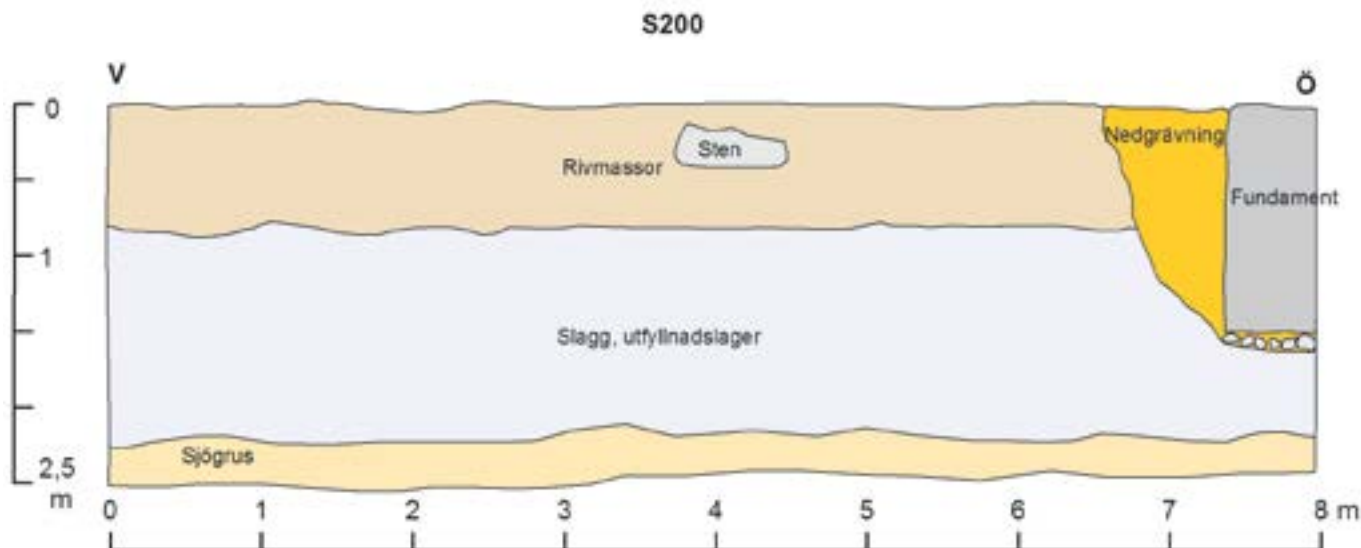
Figur 13. Sektion i schakt 239 med det mindre muravsnittet och de intilliggande raseringsmassorna. Överst kan även det armerade betonggolvet från rörvalsverket ses. Foto från söder av Arkeologgruppen AB.

Det nordligaste schaktet längs med åfåran, schakt 366, lades där den planerade fiskvägen viker av mot öster. Detta schakt grävdes enbart till ett djup om cirka 0,5–0,6 meter, där ett valvslaget tak (A900) påträffades. Detta skadades vid grävningen och ett hål uppstod, där kunde konstateras ett utrymme under taket, det var omkring 0,8 meter djupt och närmast att likna med en kulvert med av sten valvslaget tak. Troligen har konstruktionen ett samband med att leda bort vatten från det hjulhus eller hjulgrav som har drivit den hammare som en gång funnits på platsen.



Figur 14. Hålet i det valvslagna taket (A900) som uppstod i samband med att schakt 366 skulle grävas. Foto från norr av Arkeologgruppen AB.

Schakt 233 och 200 lades i den del av fiskvägen som löper i öst-västlig riktning, där schakt 200 ligger i kanten av den aktuella fornlämningens utbredning. I schakt 233 fanns i huvudsak rivningsmassor från senare tids verksamhet. Massorna bestod i stor utsträckning av tegel och annat byggavfall. Schakt 200 visade, under och bredvid mer moderna lämningar som ett gjutet betongfundament, betydande påförda lager av krossad slagg ända ner till en äldre sjöbotten.



Figur 15. Sektion i schakt 200 med orört sjögrus i botten. Sedd från söder. Skala 1:50.

Tolkning

Området som är intressant för tolkning utgörs av den del som löper längs med forsen. De muravsnitt som påträffades i de tre sydligaste schakten ligger omkring 40 till 50 centimeter under den golvnivå som hör samman med det rörvalsverk som revs under 1960-talet. Enligt skriftliga källor ska på platsen enligt en karta från år 1746 ha funnits en sågkvarn och under 1700-talets andra halva eller slut, en hammarverksamhet på platsen. Mycket sannolikt är att de murrester och golvrester som har påträffats vid förundersökningen hör samman med denna verksamhet. Det vill säga att byggnadsresterna är anlagda för den år 1798 upprättade kartan. Att någon form av tung utrustning har burits upp framgår tydligt av det stabila grundläggandet med omkring en meter höga grundmurar anlagda på ett mycket stabilt lager av krossad och sintrad slagg som ytterligare har stabiliserats genom bås eller kistor av timmer. De rester av golv som fanns mot forsen i direkt anslutning till murkrönet och som delvis är konstruerat av järnplåtar visar tydliga avtryck av att ha burit upp mycket tung utrustning. Detta kan mycket väl vara spår av den hammare med tillhörande vattenhjul som en gång funnits på platsen. Möjligen kan den valvslagna konstruktion (A900) som återfanns i schakt 366 vara rester av en kulverterad kanal för att leda ut det vatten som strömmade genom hjulgraven och

gav kraft till hammaren. Det kan inte heller uteslutas att delar av lämningarna kan ha ett samband med den från tidigt 1700-tal kända sågkvarnlämningen. Den slagg som återfanns i anslutning till lämningarna var svårbestämd men är närmast smides- och hammarslagg.

Utvärdering av resultaten i förhållande till undersökningsplanen

Enligt den undersökningsplan som upprättades skulle förundersökningen genomföras med söschakt, samtliga anläggningar skulle dokumenteras i plan och om en större mängd anläggningar påträffades skulle ett representativt urval undersökas. Provrutor skulle grävas i eventuella kulturlager för att fastställa innehåll och tjocklek. Schakten skulle dokumenteras i sektion. Schakten skulle fyllas igen efter slutförd undersökning. Undersökningen resulterade i byggnadsrester från tiden före år 1798 bestående av påförda lager, murverk, golv och stenkistor i de sydligaste schakten samt en valvslagen kulvert i norr. Samtliga konstruktionsrester låg längs med forsen och de nordliga lämningarna cirka 0,2–0,4 meter under dagens marknivå och det sentida rörvalsverket. Vid förundersökningen följdes den upprättade undersökningsplanen med undantag av att några schakt inte dokumenterades analogt på grund av säkerhetsskäl, däremot fotograferades de digitalt.

Forsbacka bruk

Referenser

Tryckta källor

Eriksson, K. 2013. *Rörverksholmen Forsbacka bruk*.

PM - Resultat av översiktliga arkivstudier. Länsmuseet Gävleborg.

Administrativa uppgifter

Landskap: Gästrikland
Län: Gävleborgs län
Kommun: Gävle kommun
Socken: Valbo socken
Fastighet: Forsbacka 1:32, 1:33 och 1:34

Arkeologgruppens diarienummer: Ag 2015_24
Länsstyrelsens diarienummer: 431-7202-2014
Projektnr: 2015_24
Fornlämningsnr: Valbo 135:1
Länsstyrelsens beslut: 2015-05-18

Projektledning:
Helmut Bergold och Ebba Knabe

Personal:
Helmut Bergold och Ebba Knabe

Undersökningstid: 2015-07-06 till 2015-07-09
Undersökt yta: 100 m²
Koordinatsystem: SWEREF 99 TM
Läge: X 6721117, Y 604357

Dokumentationshandlingar som förvaras i ATA, RAÄ, Stockholm:

—

Digitalt arkiv:

Digitala data förvaras tillsvidare hos Arkeologgruppen AB.

Fynd:
Inga fynd omhändertogs.

Bilaga 1. Schaktlista

Schakt 200, 8x2 meter stort och 2,6 meter djupt (Ö-V)

Överst fanns asfalt och grästorg och därunder ett 0,8 meter tjockt lager med fyllnadsmassor bestående av sten, grus, jord och tegelkross. Detta överlagrade ytterligare fyllnadsmassor denna gång omfattande 1,4 meter och bestående av grov slagg blandad med jord och sten. Detta låg direkt på orörd sjöbotten, grått grus och sand. I schaktets östra del fanns ett betongfundament nedgrävt till ett djup av 1,6 meter. Nedgrävningen var i ytan 1,6 meter och i botten 0,8 meter. Dessutom fanns i schaktets mitt en ytligt belägen stenrad.

Schakt 204, 2,5x3 meter och 1,4 meter djupt (N-S)

Överst fanns ett kraftigt vegetationsskikt och därunder vidtog jord tillsammans var det omkring 0,3 meter. Under detta påträffades rester av den mur, A327, som löper längs åforsen. Denna kunde konstateras till åtminstone två skift och en längd av cirka 2,5 meter. Schaktet vattenfylldes snabbt och kunde inte dokumenteras mer noggrant. I botten lera.

Schakt 233, 10x3 meter och 2,6 meter djupt (Ö-V)

Överst ett lager om 0,6 meter fyllning som består av sten, grus, sand och tegelkross. Därunder vidtar ytterligare två meter med fyllnadsmassor bestående av sprängsten och slaggsten blandat med jord och grus. I botten orörd sand och silt.

I östra delen av schaktet finns rester av ev en sentida rest av en industribyggnad anlagd på slaggkross, denna kan ses från öster och vidare cirka två meter åt väster.

Schakt 239, 4,5x2 meter och 1,8 meter djupt (N-S)

Överst fanns rester av det betonggolv som hör till den på 1960-talet rivna industribyggnaden. Under detta fanns mellan 0,15-0,4 meter fyllnadsmassor och därefter vidtog 0,9-1,0 meter rivningsmassor. Under detta grävdes ytterligare cirka 0,7 meter där massorna bestod av svart grovt grus och sand.

I schaktets södra del fanns rester av muren A237. Synligt är två skift sten med en sammanlagd längd av 2,2 meter. De huggna blocken är mellan 0,3 och 0,8 meter stora. Den södra delen är kraftigt skadad. Denna del framstår som ett hörn där den fortsatta muren skall fortsätt i riktning mot forsen. Murkrönet ligger omkring 0,4 meter under det gjutna golvet som hör till den sentida industrin. I botten orörd silt/lera.

Schakt 354, 5x2 meter och 2 meter djupt (N-S)

Schaktet grävdes delvis ner igenom rester av det betonggolv som tillhörde det rörvalsverk som byggdes i slutet av 1800-talet. Där det inte fanns var den stratigrafiska iakttagelsen först 0,1 meter vegetation. Därunder vidtog ett omfattande lager rivningsmassor av blandat byggmaterial och humus. Detta var mellan 0,3 och 0,45 meter och täckte den mur som påträffades i flera schakt, A 327. Murens höjd är mellan 1 och 1,2 meter, kallmurad av

huggna block 0,3 till 0,7 meter stora. Den är anlagd på 0,2 till 0,4 meter kompakt packad slagg som täcker ytterligare slagglager, 0,4-0,6 meter krossad slagg. I det nedersta slagglagret fanns anläggningarna 345 och 350, timmerstockar. Muren, A327, ligger cirka 0,4 meter under den yngre byggnadens golvnivå. I botten fanns orörd lera.

Schakt 366, 4x2 meter och 0,45 meter djupt (N-S)

Schaktet grävdes bara ner till en stenkonstruktion, A900, som tolkades som ett välvt tak. Massorna över denna konstruktion utgjordes av grässvål samt matjord i cirka 0,1 meter och därunder rivningsmassor i huvudsak bestående av tegel och tegelkross.

Bilaga 2. Anläggningstabell

A327, murverk

Detta var synligt i schakt 204, 354 och 239. Muren var huvudsakligen byggd i huggen natursten om 0,3 till 0,6 meter stora block. I viss mån har även slaggsten använts. Muren var cirka 1 meter hög och anlagd på ett lager sintrad slagg som överst bestod av hårt packad och krossad slagg. Under detta fanns ytterligare krossad slagg. Muren är välbevarad. I anslutning till murkrönet finns rester av en golvyta mot väster. De rester av golv som konstaterades var konstruerade av dels bruk, dels järnplåtar och var anlagda direkt på murkrönet. I golvet fanns avtryck av att de burit upp tunga föremål. Avtrycken hade samma storlek som den slaggsten som har använts i murkonstruktionen och i golvet fanns även rester efter stående järnstänger. Dessa lämningar kan vara fundament och fästanoordningar för de maskiner som funnits i verksamheten. Utifrån kartmaterialet en hammare från sent 1700-tal. Delar kan även häröra från en sågkvarn från tidigt 1700-tal.

A345 och A350, timmerstockar

0,3 meter i diameter. Antagligen stockar till kistkonstruktioner i botten. De har haft till uppgift att i båslänkande konstruktioner hålla fyllnads- materialet på plats, det vill säga den krossade och hårt packade slaggen.

A900, Valvslaget tak

Flata kantställda hållar, cirka 0,3–0,4 meter stora och 0,1–0,15 meter tjocka fogade till att bilda ett valv. I det hål som uppstod syntes ett utrymme om cirka 0,8–1,0 meter brett och 0,9 meter högt under det välvda taket.

