



ARKEOLOGGRUPPEN AB, RAPPORT 2015:06

ARKEOLOGISK UTREDNING STEG 2



Boplatslämningar i Högeråsen

Fastigheten Norra Höga 1:23, Hallsbergs kommun,
Viby socken, Närke, Örebro län

Johnny Rönngren





ARKEOLOGGRUPPEN AB, RAPPORT 2015:06
ARKEOLOGISK UTREDNING STEG 2

Boplatslämningar i Högeråsen

Fastigheten Norra Höga 1:23, Hallsbergs kommun,
Viby socken, Närke, Örebro län

Johnny Rönngren

ARKEOLOGGRUPPEN I ÖREBRO AB
Drottninggatan 11, 702 10 Örebro
Telefon 019-609 04 10

www.arkeologgruppen.se
arkeologgruppen@arkeologgruppen.se

© 2015 Arkeologgruppen AB

Arkeologgruppen rapport 2015:06

Författare Johnny Rönngren

Grafisk form Nina Balknäs @ Högtorps Diverse

Omslagsfoto Vy över utredningsområdet med huset i bakgrunden.
Foto från söder av Johnny Rönngren.

Kartor ur allmänt kartmaterial, © Lantmäteriet Dnr R50223371_140001.

Innehållsförteckning

Sammanfattning.....	5
Inledning	5
Bakgrund och kulturmiljö.....	5
Syfte och frågeställningar.....	8
Metod	9
Resultat	9
Potential	9
Utvärdering av resultaten i förhållande till undersökningsplanen.....	11
Referenser	12
Administrativa uppgifter	13
Bilagor.....	14
Bilaga 1. Schakttabell	
Bilaga 2. Anläggningstabell	

Boplatslämningar i Högeråsen



Figur 1. Utdrag ur översiktskartan över trakten kring Högeråsen med det aktuella utredningsområdet markerat med en röd prick. Skala 1:400 000.

Sammanfattning

Arkeologgruppen i Örebro AB fick i uppdrag av Länsstyrelsen i Örebro län att utföra en arkeologisk utredning steg 2 inom fastigheten Norra Höga 1:23. Bebyggelse skulle uppföras inom tomten och utredningen syftade till att klargöra huruvida fornlämningar kunde komma att beröras av arbetet.

Utredningen resulterade i att ett flertal stolphål, en kokgrop och härdar påträffades. Dessa tolkas utgöra del av en förhistorisk boplats.

Inledning

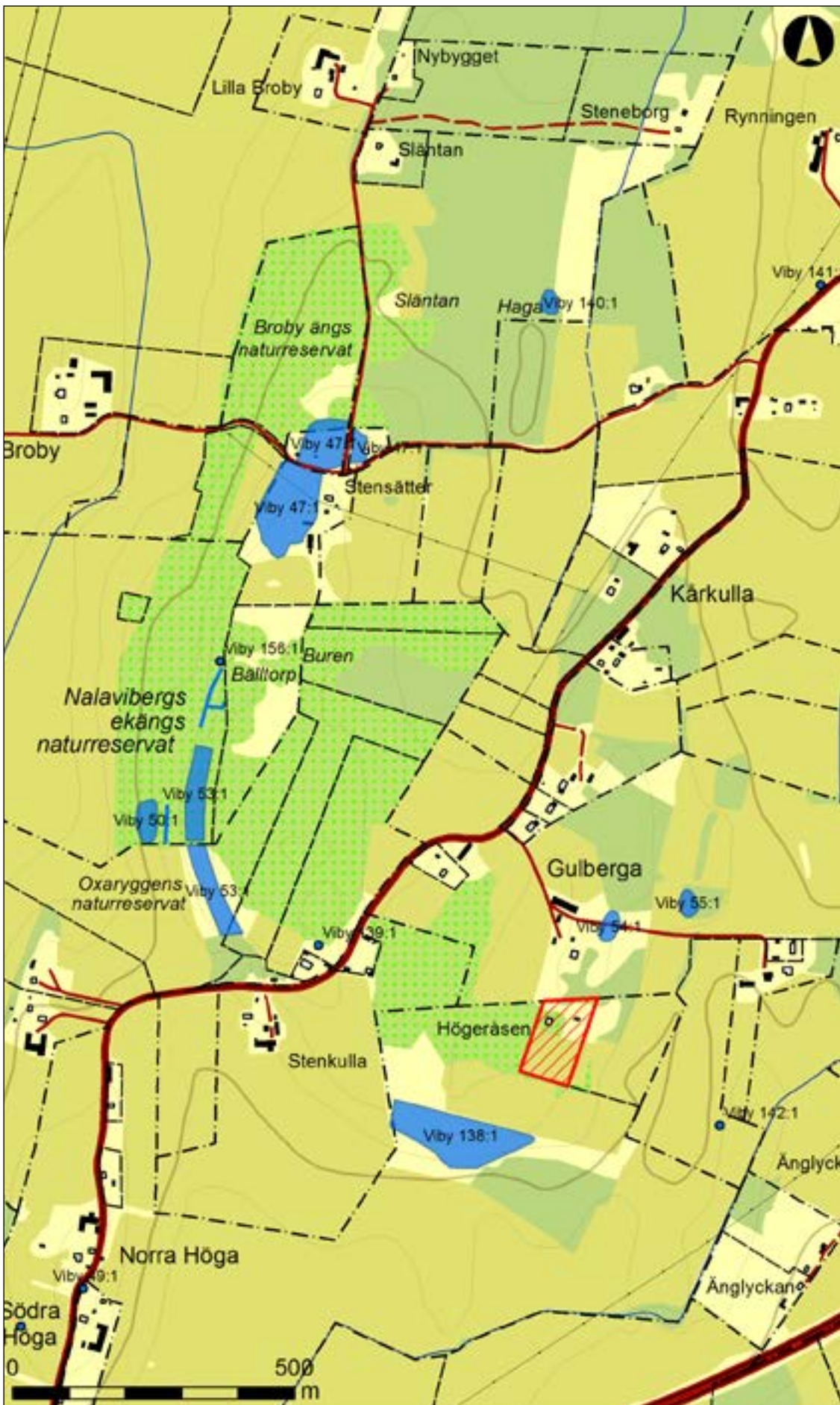
Med anledning av att markägaren önskade uppföra nybebyggelse inom fastigheten Norra Höga 1:23 utförde Arkeologgruppen i Örebro AB en arkeologisk utredning etapp 2 inom det för bygget planerade området. Den norra delen av tomten var bebyggd. Där fanns en förfallen lada samt ett övergivet bostadshus som var tänkt att rustats upp. På den södra halvan skulle det nya bostadshuset byggas.

Platsen för tomten som kallas för Högeråsen är belägen på den sydöstra delen av en drumlin som i övrigt är rik på fornlämningar. Undersökningsområdet var 4000 kvadratmeter stort och en yta om 200 kvadratmeter undersöktes inom ett område som tidigare har nyttjats som åker- och hagmark. Länsstyrelsen i Örebro län har fattat beslut i ärendet och bekostat ärendet (dnr 431-5851-2014).

Bakgrund och kulturmiljö

Det aktuella undersökningsområdet var cirka 4 000 kvadratmeter stort och beläget på en drumlin öster om Vibysjön i Viby socken. Området utgörs av före detta åkermark som till en viss del är beväxt med sly. Platsen befinner sig 75–85 meter över havet. I och med Littorinahavets tillbakadragande för 10 000–9 000 år sedan blottades drumlinen inom det aktuella utredningsområdet. Vid denna tid fanns på drumlinens västra sida en vik som haft kontakt med Littorinahavet via en arkipelag i dagens Lekeberg. Platsen kring det aktuella utredningsområdet har erbjudit en skyddad plats med tillgång till marina fångstnät i norr samt jakt- och samlande på land i söder. Marken utgörs av morän, vilket ger området ett böljande utseende med mjuka höjder och sänkor. Fram till neolitisk tid, för cirka 5000 år sedan, drog sig vattnet ytterligare undan och lämnade efter sig spridda sjöar i området. Idag finns endast Vibysjön och Bäcksjön kvar i närområdet.

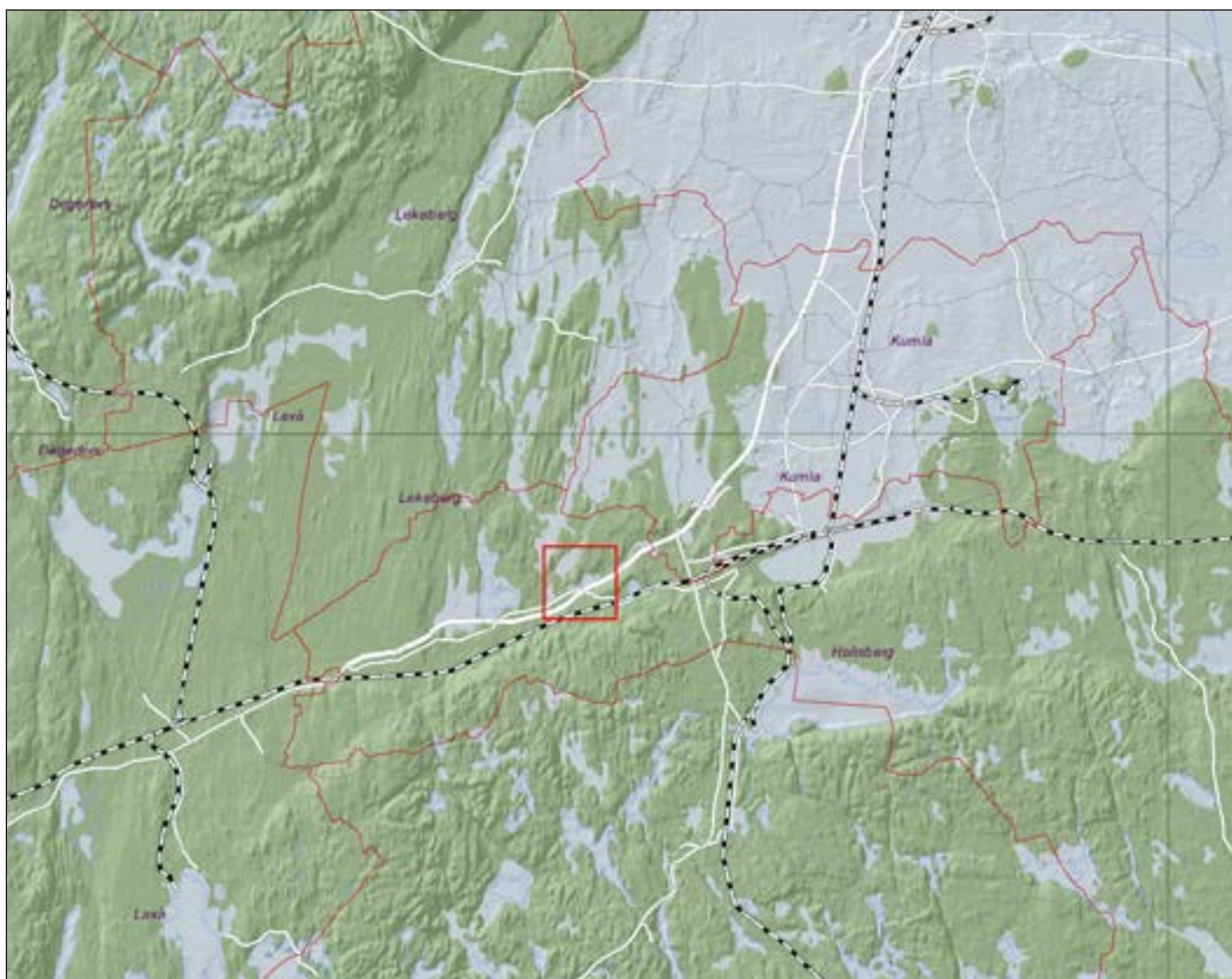
I övrigt finns kring det aktuella utredningsområdet framförallt spridda gårdar och öppen odlingsmark med inslag av skogsdungar där rester efter äldre tiders odling syns i form av spridda odlingsrösen. De gamla ägo gränserna är markerade med stenmurar som i raka led är uppförda i olika riktningar. Fornminnesbilden närmast undersökningsområdet består av områden med fossil åkermark (Viby 54:1, 55:1, 138:1) och odlingsrösen samt lösfynd av en stenyx (Viby 142:1). Även lokalbefolkningen berättade att stenyxor



Figur 2. Utdrag ur fastighetskartan med omgivande registrerade fornminnen samt utredningsområdet markerat med rött. Skala 1:10 000.

påträffats i åkerytorna i äldre tider då man gått bakom plogen. På drumlinens västra åskant finns två gravfält bestående av ett hundratal högar och stensättningar (Viby 47:1, 53:1).

Enligt storskifteskartan år 1777 har platsen utgjort ängsmark ("Storängen") till gården Norra Höga, som sedan sent 1700-tal var ett kronoskattehemman (LMS Viby socken Höga nr 1-2: 1777). Nybyggare till Högeråsen var Pehr Johan Persson från Stora Mellösa som flyttar till Viby socken år 1841. Viby var hans hustrus födelseort (Husförhör 1841-1847:129). Högeråsen ("Högåsen") var ett torp under Norra Höga och det första skriftliga belägget är från husförhören mellan åren 1841-1847. Under de sista åren av 1800-talet hade torpet nedgraderats till en backstuga (Husförhörslängder 1891-1895:129).



Figur 3: Strandnivåerna för 9000 år sedan med läget för undersökningsområdet markerat med en röd ram som visar dess läge i nära anslutning till en vik med förbindelse till Littorinahavet. Utdrag ur SGU:s strandnivåkarta.

Lokalbefolkningen berättade historien om en ägare som bott i huset under större delen av 1900-talet. En man, född på gården som i ung ålder förlorade sin far och därefter bodde tillsammans med sin mor tills även hon gick bort och han ensam levde kvar i huset. Han uppges ha ägt några få kreatur, vilka han hållit på den södra delen av tomten. Något jordbruksarbete ska enligt berättarna sällan ha utförts på tomten. Huset har legat öde under en längre period men ska nu troligen renoveras. Ytterligare ett bostadshus kommer att uppföras på den södra delen av tomten.



Figur 4. Karta från laga skifte år 1833 över Norra Höga. Utredningsområdet som är markerat med svart ram utgörs av ett område som kallas för "Storängen". Området var vid undersökningstillfället bevuxet med ekskog.

Syfte och frågeställningar

Uppdraget innebar att utföra en arkeologisk utredning etapp 2 inom fastigheten Norra Höga 1:23, Viby socken, som berörs av det planerade bygget av bostäder. Utredningens syfte var att klargöra i vilken utsträckning som det förekom fornlämningar inom exploateringsområdet. Frågeställningar som var aktuella för utredningen rör främst förekomst av fornlämning, dess omfattning och läge. Resultatet från utredningen etapp 2 ska fungera som ett fullgott underlag till Länsstyrelsen i Örebro län inför en fortsatt beslut- och planeringsprocess i ärendet.

Metod och genomförande

Av utredningsområdets yta om 4 000 kvadratmeter undersöktes omkring 5 procent det vill säga 200 kvadratmeter. En grävmaskin grävde skiktvis med en skopa som var 1,5 meter bred, ned till steril nivå. Om anläggningar eller lager påträffades dokumenterades dessa skriftligt och digitalt samt mättes in med RTK-GPS. Även schakt mättes in och beskrevs. Schakten var cirka 10–15 meter långa och placerades företrädesvis i den södra delen av tomten som enligt anvisning från markägare utgjorde platsen för det framtida husbygget. Två schakt grävdes i den norra delen av tomten i anslutning till den norra gaveln av en befintlig byggnad som skulle byggas ut i norr. Ett schakt lades invid en förfallen lada där en eventuell ekonomibygnad skulle uppföras.

Resultat

Vid utredningen grävdes tretton schakt om sammanlagt 139 löp-meter och 208 kvadratmeter. I sju schakt påträffades anläggningar vilka utgjordes av sju stolphål, två härdar och en kokgrop. Stolphålen påträffades framförallt i den västra delen av utredningsområdet medan härdarna fanns i öster. Stolphålen (A202, 203, 205, 208, 209, 210, 212, 215) hade en storlek om 0,2–0,4 meter i diameter och påträffades vid 0,3–0,4 meters djup. Kokgropen (A2012) var 0,8 meter i diameter och fylld med kol och rundade stenar. Härdarna (A218, 220) var 0,25–0,35 meter i diameter.

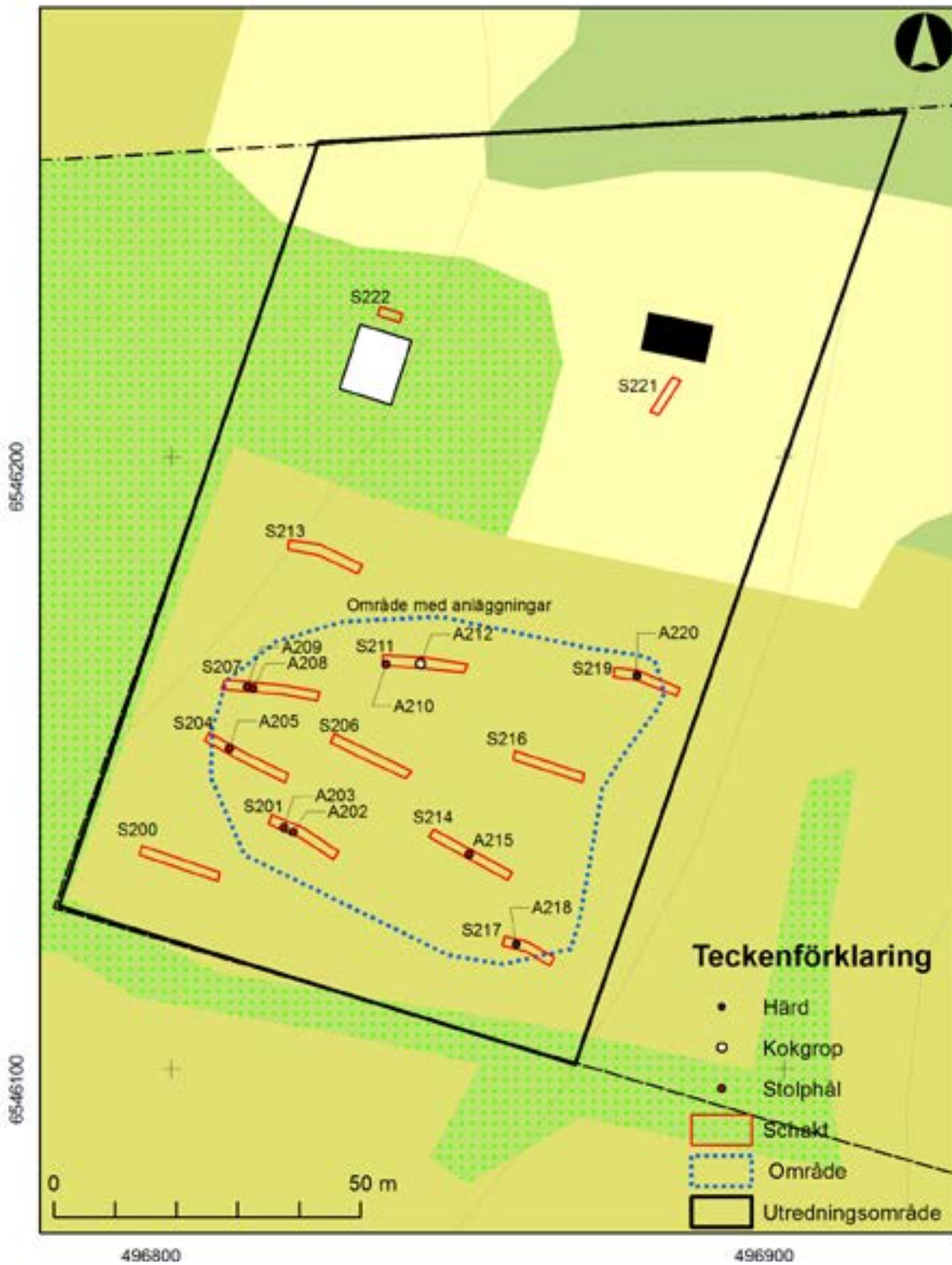
Jordmånen i schakten i den västra delen utgjordes av stembunden morän med grovt grus. Nedför slänten mot öster avtog den stembundna marken och övergick i en mer finkornig mjäla. Schakten i öster var betydligt fuktigare, vilket troligen beror på att det högre partiets grova material lättare dränerar jorden.

Sammanfattningsvis resulterade utredningen i att fornlämningar kunde konstateras och att de finns koncentrerade till den centrala delen av det som utgör en slybeväxt åkermark. Karaktären på anläggningarna tyder på att det rör sig om en boplatslämning med stolphål, härdar och en kokgrop. Den västra kanten av undersökningsområdet anses vara så pass stembunden att den inte anses ha varit lämplig för att utgöra en boplats.

Potential

Arkeologgruppen AB rekommenderar att en förundersökning i avgränsande syfte sker. Det bör även klargöras vilken aktivitet stolphålen, gropen och härdarna representerar och om möjligt datera dem. Alternativt föreslås att beställaren placerar den planerade byggnaden på en plats där inga anläggningar påträffades, förslagsvis i det sydvästra hörnet av tomten.

Boplatslämningar i Högeråsen



Figur 5. Schaktplan över anläggningarna som påträffades vid utredningen. Området med boplatslämningar är markerat med streckad blå linje. Skala 1:1 000.



Figur 6. Stolphål A215 avtecknas tydligt mot den ljusa mjälan i schakt 214. Foto från väster av Johnny Rönngren.

Utvärdering av resultaten i förhållande till undersökningsplanen

Utredningens syfte var att fastställa om fornlämningar berördes av den aktuella exploateringen och att så långt möjligt beskriva dessa. Om det inom ramen för utredningen etapp 2, var möjligt att avgränsa fornlämningen skulle detta att göras. Utredningen har fastställt att det finns fornlämningar inom den aktuella exploateringsytan. Anläggningar som påträffats har mätts in och beskrivits. Försök till avgränsning har också presenterats. Inga avvikelser från den upprättade undersökningsplanen gjordes.

Referenser

Otryckta källor

Kartor

Laga skifte, 1833. Viby, akt nr: 18-VIB-29.

Lantmäterimyndighetens arkiv.

Storskifte på inägor, 1777. Viby socken, Höga nr 1-2.

Lantmäteristyrelsens arkiv.

Arkiv

Husförhörslängder, 1841-1847. Viby församling, A1:11a. Riksarkivet

Husförhörslängder, 1891-1895. Viby församling, A1:21a. Riksarkivet

Elektroniska källor

Fornsök - <http://www.fmis.raa.se/cocoon/fornsok/search.html>

2015-01-16

Administrativa uppgifter

Landskap: Närke
Län: Örebro län
Kommun: Hallsbergs kommun
Socken: Viby socken
Fastighet: Norra Höga 1:23

Arkeologgruppens diarienummer: Ag 2014_55
Länsstyrelsens diarienummer: 431-5851-2014
Projektnr: 2014_55
Fornlämningsnr: —

Projektledning:
Johnny Rönngren

Personal:
Johnny Rönngren

Undersökningstid: 2014-10-31

Exploateringsyta: 4 000 m²

Undersökt yta: 208 m², 139 löpmeter

Läge: Ekonomiska kartan, blad 9F 9a

Koordinatsystem: SWEREF 99 TM

Dokumentationshandlingar som förvaras i ATA, RAÄ, Stockholm:

—

Digitalt arkiv:

Digitala data förvaras tillsvidare hos Arkeologgruppen AB.

Fynd:

Inga fynd omhändertogs.

Bilaga 1. Schakttabell

Schaktnr	Storlek/m	Djup/m	Beskrivning
200	12x1,5	0,35	Grässvål - 0,05 Matjord - 0,2 Stenbunden morän >0,1 Moränen mycket stenbunden med rund moränsten 0,1-0,3 meter stora. Grovkornig rostfärgad grus.
201	12x1,5	0,35	Grässvål - 0,05 Matjord - 0,2 Morän >0,1 Moränen grovkornig med rostfärg. Mindre inslag av rund moränsten 0,1-0,2 meter stora.
204	13x1,5	0,4	Grässvål - 0,05 Matjord - 0,2 Stenbunden morän >0,1 Moränen mycket stenbunden cirka två meter i schaktet från väster, med rund moränsten 0,1-0,3 meter stora. Grovkornig rostfärgad grus.
206	10x1,5	0,4	Grässvål - 0,05 Matjord - 0,2 Mjåla >0,15 Finkornig gulfärgad mjåla.
207	14x1,5	0,4	Grässvål - 0,05 Matjord - 0,25 Morän >0,1 Moränen mycket stenbunden cirka två meter i schaktet från väster, med rund moränsten 0,1-0,3 meter stora. Grovkornig rostfärgad grus.
211	12x1,5	0,45	Grässvål - 0,05 Matjord - 0,3 Morän/mjåla >0,1 Schaktets västra halva var stenbunden med grovkornig rostfärgad morän, östra halvan övergår till finkornig stenfri gul mjåla.

Schaktnr	Storlek/m	Djup/m	Beskrivning
213	12x1,5	0,45	Grässvål - 0,05 Matjord - 0,2 Morän >0,2 Moränen mycket stenbunden med rund moränsten 0,1-0,3 meter stora. Grovkornig rostfärgad grus.
214	13x1,5	0,5	Grässvål - 0,05 Matjord - 0,3 Mjåla >0,15 Gul finkornig mjåla.
216	12x1,5	0,55	Grässvål - 0,05 Matjord - 0,35 Mjåla >0,15 Gul finkornig mjåla.
217	8x1,5	0,4	Grässvål - 0,05 Matjord - 0,2 Morän >0,15 Grovkornig morän med rostfärg.
219	9x1,5	0,4	Grässvål - 0,05 Matjord - 0,2 Morän >0,15 Grovkornig morän med rostfärg.
221	8x1,5	0,7	Grässvål - 0,05 Matjord - 0,55 Lera - >0,15 Övre delen av matjorden mycket rikt på sten 0,05-0,1 m stor. Schaktet lagt i vinkel mellan ladugårdshus med L-form. Troligen utgjorde stenlagret stabiliserande yta. Mjålan är mycket finkornig.
222	4x1,5	0,25	Grässvål - 0,05 Morän 0,2 Morän direkt under grässvålen. Tegel, plats och järnskrot påträffas direkt under grässvål.

Bilaga 2. Anläggningstabell

Anr	Typ	Storlek	Beskrivning
202	Stolphål	0,2	Stolphål påträffad vid 0,4 meters djup. Påträffades 1,3 meter intill stolphål A203.
203	Stolphål	0,3	Stolphål påträffad vid 0,4 meters djup. Påträffades 1,3 meter intill stolphål A202.
205	Stolphål	0,25	Stolphål påträffad vid 0,35 meters djup.
208	Stolphål	0,2	Stolphål påträffad vid 0,3 meters djup. Stenar låg runt stolphålets yta.
209	Stolphål	0,3	Stolphål påträffad vid 0,35 meters djup. Stenar låg runt stolphålets yta.
210	Stolphål	0,4	Stolphål påträffad vid 0,35 meters djup.
212	Kokgrop	0,8	Kokgropen fylld med aska, kol och runda stenar 0,1 meter stora. Påträffad vid 0,3 meters djup.
215	Stolphål	0,25	Halvmåneformad stolphål. Påträffad vid 0,3 meters djup.
218	Härd	0,25	Härd med svart fet kolinblandad silt. Stenar påträffades vid toppen av härd.
220	Härd	0,3	Härd med svart fet kolinblandad silt. Skörbränd sten påträffades vid toppen av härd.

