



Keramikfynd i Hallsta

Arkeologisk utredning etapp 2 invid fornlämning Romfartuna 143:1–3 och 169:1, fastighet Hallsta 1:2, Romfartuna socken, Västerås kommun, Västmanland

Leif Karlenby





ARKEOLOGGRUPPEN AB, RAPPORT 2015:03
ARKEOLOGISK UTREDNING ETAPP 2

Keramikfynd i Hallsta

Arkeologisk utredning etapp 2 invid fornlämning
Romfartuna 143:1–3 och 169:1, fastighet Hallsta 1:2,
Romfartuna socken, Västerås kommun, Västmanland

Leif Karlenby

ARKEOLOGGRUPPEN I ÖREBRO AB
Drottninggatan 11, 702 10 Örebro
Telefon 019-609 04 10

www.arkeologgruppen.se
arkeologgruppen@arkeologgruppen.se

© 2015 Arkeologgruppen AB

Arkeologgruppen rapport 2015:03

Författare Leif Karlenby

Grafisk form Nina Balknäs @ Högtorps Diverse

Omslagsfoto Leif Karlenby övervakar schaktningen minuter innan
gropen med keramik grävdes fram. Foto av Mikko Helminen.

Kartor ur allmänt kartmaterial, © Lantmäteriet Dnr R50223371_140001.

Innehållsförteckning

Sammanfattning.....	5
Bakgrund och kulturmiljö.....	5
Kulturmiljö.....	5
Syfte och frågeställningar.....	6
Metod och genomförande.....	6
Resultat.....	8
Anläggning – grop med stridsyxekeramik.....	9
Tolkning.....	17
Utvärdering av resultaten i förhållande till undersökningsplanen.....	17
Referenser.....	18
Administrativa uppgifter.....	19
Bilagor.....	20
Bilaga 1. Schaktlista	
Bilaga 2. Anläggningslista	
Bilaga 3. Fyndlista	

Keramikfynd i Hallsta



Figur 1. Karta över trakten kring Hallsta i Romfartuna med den aktuella utredningsplatsen markerad med en röd prick.

Sammanfattning

Uppsala Akademiförvaltning har planer på att bygga en ny gödselbrunn inom fastigheten Hallsta 1:2 i Romfartuna socken, Västmanland. Utifrån fornlämningsbild och topografi bedömde Länsstyrelsen att det fanns risk att okända fornlämningar var belägna inom den tilltänkta ytan.

Fyra schakt grävdes på platsen, varav tre var helt tomma. I ett av schakten påträffades en avlång nedgrävning. I denna fanns skärvor av ett keramikkarl. Karlet har varit klotformat med intryckt dekor av kamstämplor, naglar och ristade vågband. Där fanns också spår som tydde på att kärlets undre halva varit infärgad med ett oxblodsfärgat pigment och att en våglinje målade med samma röda färg fanns på kärlets övre del. Den omålade och målade ytan skiljdes åt av en centimeterbred linje målade med svart. Karlet kan troligen dateras till övergången mellan mellanneolitikum och senneolitikum, då dekoren och käriformen har många likheter med stridsyxekeramik, men utförandet och den eventuella bemålningen visar på ett atypiskt bruk av stridsyxekulturens formelement.

Bakgrund och kulturmiljö

Uppsala Akademiförvaltning har planer på att bygga en ny gödselbrunn inom fastigheten Hallsta 1:2 i Romfartuna socken, Västmanland. Brunnen planeras rymma cirka 2 000 kubikmeter. Diametern på brunnen kommer att vara cirka 25 meter och den skall grävas ner omkring 2 meter. Runt brunnen ska en väg anläggas med en bredd på 6 meter. Den totala ytan som kom att utredas var 1 000 kvadratmeter stor.

Utifrån fornlämningsbild och topografi bedömde Länsstyrelsen att det fanns risk att okända fornlämningar var belägna inom den tilltänkta ytan.

Målgrupper för utredningen är främst Länsstyrelsen och uppdragsgivaren. Resultaten kommer att utgöra besluts- och planeringsunderlag för eventuell fortsatt verksamhet. De kan även komma att användas av undersökare när en undersökningsplan för arkeologisk förundersökning eller undersökning upprättas.

Kulturmiljö

Det berörda utredningsområdet består i första hand av åkermark. I direkt närhet till den planerade platsen för gödselbrunnen finns flera registrerade fornlämningar. På intilliggande impediment finns tre stensättningar registrerade, Romfartuna 148:1-3. Dessa beskrivs i Fornsök som två flacka, runda stensättningar och en stensättningsliknande lämning som har en diameter på 3-4 meter med en höjd upp till 0,3 meter. Anläggningarna är mycket diffusa och inte alldeles självklara fornlämningar. På impedimentet finns en brukningsväg som går i öst-västlig riktning (omnämns i Fornsök). Den har skadat

en av stensättningarna. Från vägen går en mindre, närmast hålvägsliknande väg i nord-sydlig riktning (ej noterad i Fornsök). Också denna går ut mot åkermarken. I den norra delen av denna väg har sten plockats undan och lagts upp längs dess sidor. Längs åkerholmens kanter finns rikligt med upplagd odlingssten. Utan undersökning är det inte möjligt att avgöra vad som är agrara lämningar och vad som är eventuella gravar.

Väster om impedimentet, en bra bit norrut finns en stenåldersboplats med många fynd (Romfartuna 169:1). Fynden har påträffats både i åkermarken och på impedimentet. Föremålen är förhållandevis många och alla pekar på en datering till stenålder, främst då mellan- och senneolitikum. Av Fornsök framgår att fynden består av keramik, flintspån och flintavslag, lerklining samt brända och obrända ben. Andra föremål som påträffats i backen är tre trindyxor, en pilspets i flinta med urnupen bas, tre flintspån, en flintmejsel och ett 32 cm långt "yxämne" i röd bergart. Inom fornlämningen har också påträffats flintspån, en sandsten med slipsår, en trindyxa av grönsten, en handtagsskrapa av flinta, två flintskrapor, två brynen, en eldslagningssten, tretton flintavslag, ett avslag av bergart med retuscheringar, ett avslag av bergart, ett flintspån, en pilspets av järn (uppgifter ur Fornsök).

Strax norr om boplatsen finns uppgifter om gravar, som togs bort för ett antal år sen (Romfartuna 112:1).

Öster om grusvägen upp mot Hallsta by finns en hög registrerad (Romfartuna 147:1) och en plats med tradition (tidigare har här funnits fem tallar där Gustav Vasa ska ha stannat år 1527; Romfartuna 170:1).

Syfte och frågeställningar

Utredningens syfte var att ta fram besluts- och planeringsunderlag för samhällsplanering och kommande arkeologisk undersökning. Utredningen skulle klargöra om det inom området finns forn lämningar som inte är kända.

Utredningen skulle utföras med hög ambitionsnivå. Det innebär att utredningsgrävningen skulle ske med maskin och att minst en procent av utredningsområdet skulle undersökas med maskinschakt. Efter undersökningen skulle schakten fyllas igen.

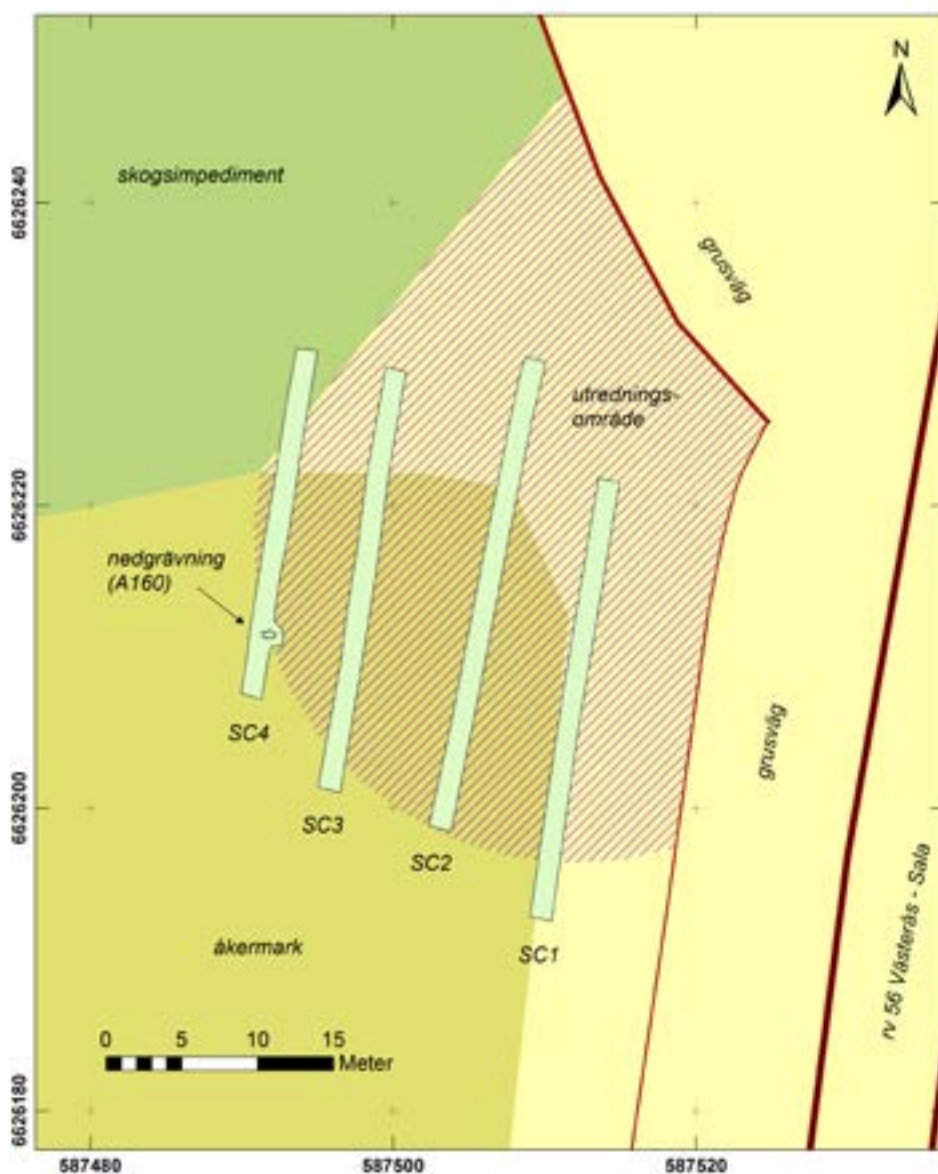
Metod och genomförande

Fyra schakt grävdes med maskin inom utredningsområdet i nord-sydlig riktning. De gjordes 29, 32, 28 respektive 23 meter långa. Bredden på schakten var en skopbredd, det vill säga 1,5 meter. Djupet var mellan 0,2 och 0,4 meter, beroende av matjordslagrets tjocklek. Sammanlagt grävdes 112 löpmeter eller 168 kvadratmeter. Det motsvarar 1,7 procent av ytan.



Figur 2. Karta över området runt den aktuella utredningsytan (markerad med lila polygon). Skala 1:2 000.

Schakten och anläggningen mättes in med GPS-RTK, beskrevs med ord och dokumenterades med fotografier. Efter överenskommelse med Länsstyrelsen undersöktes anläggningen och keramiken tillvaratogs. Ett jordprov togs också på den jord som omgav och låg under keramiken, för att om önskemål finns eller att senare behov därtill uppstår, möjlighet skall finnas att göra analyser av provets innehåll.



Figur 3. Plan över utredningsschakten och den därstädes påträffade anläggningen med keramik. Skala 1:500.

Resultat

Det östligaste schaktet (Sc1, se figur 3) placerades endast ett par meter från den bruksväg som löper parallellt med landsvägen. På planen ser avståndet större ut beroende på att vägen endast markeras av ett smalt rött streck (se figur 4 för en bild av "verkligheten"). Likaså var avståndet mellan schaktens ändrar och vägen in mot Hallsta by endast några meter i den östra delen, då grusvägen i detta läge har en kraftig släntning.

Underlaget i åkermarken bestod av sand och siltig sand i alla schakten. Mot väster blev inslaget av silt något större och marken var också något sankare, då den var lågt belägen i förhållande till omgivningen.



Figur 4. Sökschaktet Sc1 mot söder. Notera hur nära schaktet grävdes grusvägen, vilket inte framgår av planen i figur 3. Foto från norr av Leif Karlenby.

En anläggning påträffades i det västligaste schaktets södra del (Sc4, se figur 5a och b). Den låg precis på gränsen till utredningsområdet och i ett parti av området där marken börjat höja sig åt sydväst. Anläggningen har alltså varit anlagd i kanten av det mindre blöthål som området i övrigt tidigare torde ha utgjort. Ytan omfattar den lägsta punkten i närområdet.

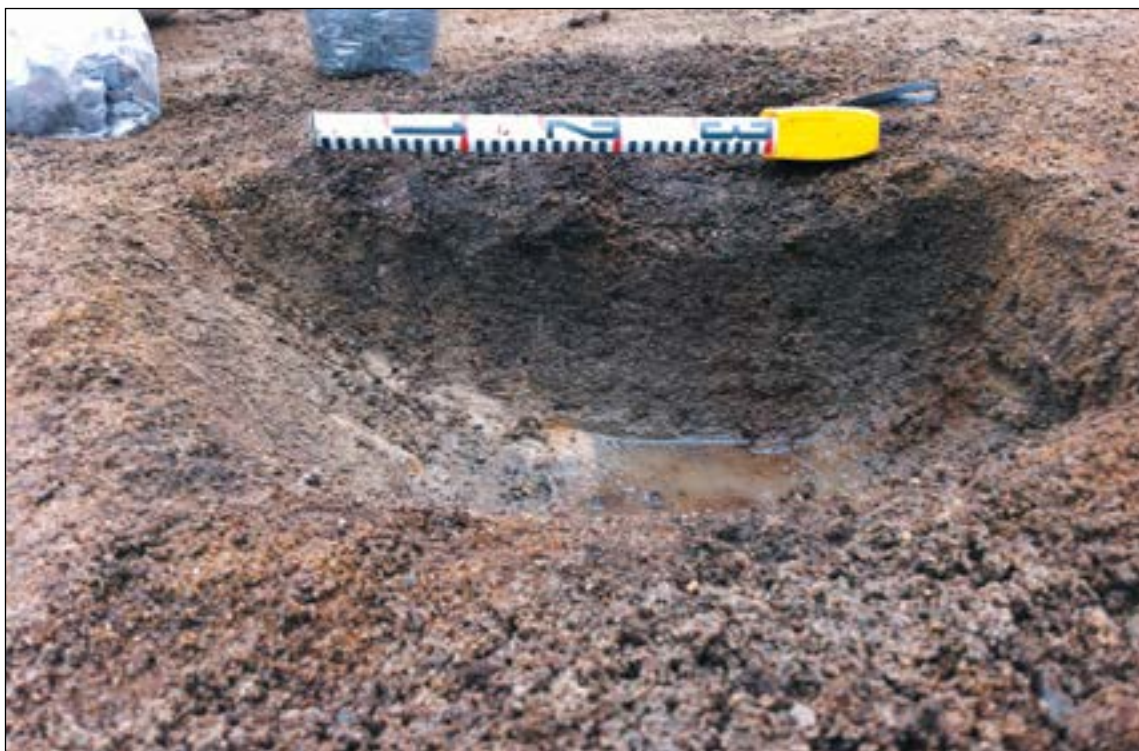
Anläggning – grop med keramik

I den enda anläggningen (A160) – som utgjordes av en avlång grop, 0,8x0,4 meter stor med ett djup av 0,2 meter – påträffades skärvor efter större delen av ett keramiskt kärl. Skärvor förekom inom en cirkelrund yta med mycket sotig och svart jord. Ytan hade en diameter på cirka 30 centimeter och är sannolikt något större än kärlets ursprungliga storlek. Sammanlagt kunde 523 gram keramik tillvaratas.



Figur 5a) Anläggningen i plan med det mörkare området som innehöll keramiken markerat. Lofoto av Leif Karlenby.

Figur 5b. Sektion genom nedgrävningen där keramiken kom. Denna har avlägsnats när bilden togs, men fanns i anläggningens övre del. Foto från öster av Leif Karlenby.



Då keramiken är av god kvalitet och mängden inte kan motsvara ett helt kärl har förmodligen enbart delar av ett kärl placerats i gropen. Möjligen kan delar av kärlet ha försvunnit om den övre delen av gropen (och kärlet) plöjts bort under årtusendena. Skärvor från hela kärlet förekom dock i gropen, vilket knappast skulle ha varit fallet om den övre delen plöjts bort.



Figur 6. Två skärvor med kamstämpelornamentik. Foto av Leif Karlenby.

Keramiken kom från ett klotformat kärl med rund botten. Kärlet har varit dekorerat. Förmodligen har det varit runt 20–25 centimeter i diameter mitt på kärlet. Mynningen har varit något mindre, cirka 20 centimeter. Höjden kan inte bestämmas, men rimligt är att det har rört sig om ett ursprungligen 20–25 centimeter högt kärl. Tjockleken på godset var huvudsakligen runt 7 millimeter, men i vissa partier upp till 11 millimeter. Kärlyten förefaller likna stridsyxekulturens klotformade kärl och detta gäller också dekoren. Flera av dekorelementen återfinns ofta på stridsyxekeramik (se Larsson 2009:140ff).

Godset var rödbrännande men flera av skärvorna var oxblods-färgade på utsidan med fläckar av ljusare lera. Ytan var närmast läderartad och har sannolikt glättats i halvtorkat tillstånd före bränning. Insidan var gråaktig till orange och uppvisar sålunda tecken på både reducerande och oxiderande bränning. Godset var i stort sett reducerat bränt i kärnan, utom den yttersta millimetern. Magringen bestod av fint krossad sten, huvudsakligen kvarts och glimmer. En keramikbit innehöll relativt mycket kalkkross. Godset var genomgående tätt och av god kvalitet.



Figur 7. En av mynningsbitarna med ett tydligt nageltryck. Man kan se att också en del av fingret har lämnat en liten fördjupning. Foto av Leif Karlenby.

Flera av skärvorna var dekorerade. Flera olika typer av dekor förekom. Två lite större bitar har spår efter två rader med kamstämpelavtryck. Raderna med avtryck beskriver en vågform, särskilt framträdande om bitarna läggs intill varandra (passning finns till viss del). Skärvornas form tyder på att de legat nära mynningen. De förefaller antyda att kärlet haft en mindre, avsatt skuldra strax ovanför kamstämplarna (figur 6).

Fyra små bitar av mynningen visar att den har varit rundad och upprät. I den undre delen visar en av skärvorna återigen på en avsatt skuldra. Partiet över skuldran bör ha varit omkring 1–2 centimeter högt. Strax under mynningen syns på alla bitarna snett anbringade nagelavtryck med 1 centimeters mellanrum. Vid intryckningen av nageln har också fingerspetsen gjort en liten grop, vilket inneburit att avtrycken närmast kan beskrivas som halvmånar (figur 7).

Ytterligare en skärva visar på intryckt eller ristad dekor. Det är en skärva från buken, där ett vågformigt streck är anbragt. Det är endast 1 millimeter brett och ungefär lika djupt. Förmodligen har man haft en tunn kvist eller pinne och ristat in denna våglinje för hand. Ovan och under linjen finns ett par vaga, bågformade fördjupningar. Möjligen rör det sig om nagelavtryck, men det kan också röra sig om skador eller slumpmässiga avtryck, åstadkomna vid tillverkningen (se figur 8).

Flertalet skärvor saknar dekor, men de som kommer från kärlets undre del har en mörkare röd färg, närmast oxblodsfärgad, medan de från den övre delen har en ljusare orangeröd färg, sådan den brukar vara på de mälardalska, rödbrännande lerorna. Kan delar av kärlet ha varit bemålat?



Figur 8. En skärva med en inristad våglinje och spår både över och under denna som kan vara nageltryck. Foto av Leif Karlenby.



Figur 9. Två skärvor där man kan se ett knappt centimeterbrett målat svart band som förmodligen varit vågrätt placerat på kärlet. Keramiken har fuktats för att det svarta skall framträda bättre. Foto Leif Karlenby.

Två skärvor som utifrån form kan bedömas komma från kärlets bredaste bukparti har passning. Den övre av dessa iaktogs redan vid rengöringen, då dess nedre del var kolsvart längs hela dess längd, dock bara några millimeter brett. Gränsen var skarp och tydlig. På den undre biten fanns också ett svart parti, här ungefär en halv centimeter brett. Även här avslutades det svarta partiet skarpt mot den röda leran. Läger man ihop bitarna framträder en knappt centimeterbred linje av svart färg som sträcker sig – förmodligen – i vågrätt läge runt buken (figur 9). Över strecket är kärlet naturligt orangefärgat, under återfinns den oxblodsfärgade ytbeläggningen.

En skärva med den naturliga orangefärgade leran som grund har en diffus, blodröd färgning som kan vara rester efter en påmålad, röd våglinje (figur 10). Den är så diffus att det får stanna vid en gissning.



Figur 10. På denna lilla skärva finns mörkröda partier som möjligen skulle kunna var en målad våglinje, vågrätt anbringad på kärlet. Keramiken har fuktats för att det röda skall framträda bättre. Foto av Leif Karlenby.



Flera odekorerade skärvor från buken uppvisar samma mörka, röda färg. Det förefaller som om det svarta strecket har avdelat kärlet i två halvor, där den undre färgats mörkt röd. För övrigt är skärvan med den ristade våglinjen mörkt rödfärgad och torde komma från den undre delen av kärlet.

En skärva uppvisar tydliga avtryck av gräs (figur 11). Detta kallas för strimmig keramik och förekommer bland annat på stridsyxekärl, till exempel på den neolitiska boplatsen Domarhagen, Lilla Malma socken i Södermanland. Där påträffades för övrigt även två av de andra intryckta dekorelementen: kamstämpel och nageltryck (Larsson 2009:146f).

Slutsatsen blir alltså: Ett klotformat kärl med rund botten – typ stridsyxekeramik – dekorerad med nageltryck, kamstämpelornamentik, ristad våglinje; en svart målad linje, en målad röd våglinje samt den undre delen rödfärgad. Det rör sig om blandade dekorelement, där infärgningen och motivmålningen är helt främmande för mellanneolitikum, men som skulle kunna ha paralleller under tidigneolitikum och Trattbägarkulturen (Åsa M. Larsson (SAU) muntligt¹). Kärlformen stämmer med stridsyxekeramiken, men tyvärr var inte tillräckligt många skärvor bevarade för att kulturtillhörigheten skall kunna fastställas till hundra procent. Dekorelementen stämmer också till delar. Kamstämpelornamentiken på kärlet består av dubbla

1 Vill passa på att tacka för tillmötesgående och givande diskussion kring den märkliga keramiken.



*Figur 11. En liten skärva med gräsavtryck, så kallad strimmig keramik.
Foto av Leif Karlenby.*

rader med runda hål. På mellaneneolitiska kärl är de oftast tydligt parställda. Nageltrycken är visserligen korrekt utförda (om än mycket försiktigt anbragta) men vare sig de eller kamstämplarna är placerade på ett sådant sätt som är vanligt på stridsyxekeramik. Det förefaller som om kärlet har tillverkats av en person som endast har haft rudimentära kunskaper om denna typ av keramik, som om de har sett liknande kärl på håll eller hört talas om att det var så man gjorde "förr i tiden" (Åsa M. Larsson muntligt). Under senneolitisk tid förändrades den keramiska traditionen i grunden (Graner & Larsson 2005:136). Kärl dekorerades sällan och då endast mycket enkelt. Det var som om man visste att man skulle dekorera, men inte hur och inte heller var särskilt intresserade av att det blev helt korrekt. Dekorerade kärl förekommer sporadiskt in i period I av bronsåldern (Karlenby 2010). Möjligen kan kärlet i Hallsta vara ett senneolitiskt försök att återskapa en äldre traditions dekortraditioner. Färgerna är i så fall ett alldeles eget påhitt.

Tillsammans med keramiken påträffades ett litet avslag av flinta. Det var bränt och ljust grått till färgen. Avslaget var 26 millimeter långt, 20 millimeter brett på det bredaste stället och 5 millimeter tjockt i den övre delen. Det såg relativt slarvigt slaget ut och på den övre delen fanns en liten krosskada som kan antyda att det slagits från en större bit med ett hårt tillhygge, till exempel en sten. Flera avslagsytor visar att den är en del av en process, där avslag slagits bort tidigare.

Keramikfynd i Hallsta



Figur 12. Ett litet avslag av flinta. Det har spår efter tidigare avslag och har förmodligen blivit bränt. Foto av Leif Karlenby.

Tolkning

Platsen har till stora delar varit olämplig för bosättning då den legat lågt i förhållande till omgivande marker. Fyndet av keramik i kanten av svackan kan möjligen antyda att kärlet medvetet deponerats i anslutning till vattenhålet. Inga övriga fynd eller anläggningar påträffades i området varför det är svårt att hävda att det skulle röra sig om en regelrätt offerplats, men det troligaste är ändå att stridsyxekärlet offerats i en grop i närheten av en mindre våtmark, på behörigt avstånd från boplatsen (Romfartuna 169:1).

Utvärdering av resultaten i förhållande till undersökningsplanen

Syftet med utredningen var att fastställa om fornlämning skulle komma att beröras av byggnationen av gödselbrunnen. Resultatet skulle ligga till grund för framtida planering och eventuella arkeologiska insatser.

Genom utredningsgrävningen kunde vi fastställa att i större delen av området fanns inga fornlämningar, men i den sydvästra delen, precis i kanten av utredningsområdet, fanns en grop med keramik av stenålderskaraktär. Gropen undersöktes och keramiken tillvaratogs. Dateringen av keramiken är något osäker, men det kan röra sig om antingen mellaneneolitikum eller senneolitikum. Detta stämmer dateringsmässigt väl ihop med den närliggande boplatsen Romfartuna 169:1.

Vid utredningen påträffades fornlämning i form av keramikgropen. Om vidare arbeten planeras inom området behövs en förundersökning för att fastställa om ytterligare fornlämningar finns inom området.

I och med detta menar Arkeologgruppen AB att utredningen nått upp till syftet och att resultaten motsvarar de förutsättningar som ställdes upp i förfrågningsunderlaget och undersökningsplanen.

Referenser

Tryckta källor

- Graner, G. & Larsson, Å. M. 2005. Tredje gruppen och andra blandformer. Keramiska traditioner och strategier vid slutet av mellanneolitikum. I Holm, J. (Red): *Neolitiska nedslag – arkeologiska uppslag*. Riksantikvarieämbetet, Arkeologiska undersökningar Skrifter no 59. Stockholm.
- Karlenby, L 2010. Pottery in the Well – The Significance of Late Neolithic/ Early Bronze Age Decorated Pottery in East Sweden. I Martinsson-Wallin, H. (Red): *Baltic Prehistoric Interactions and Transformations: The Neolithic to the Bronze Age*. Gotland University Press 5. Visby.
- Larsson, Å. M. 2009. *Breaking & Making Bodies and Pots. Material and Ritual Practices in Sweden in the Third Millennium BC*. Aun 40. Uppsala.

Otryckta källor

Muntlig uppgift

Åsa M. Larsson (SAU) den 16 januari och 18 februari 2015.

Administrativa uppgifter

Landskap: Västmanland
Län: Västmanlands län
Kommun: Västerås kommun
Socken: Romfartuna socken
Fastighet: Hallsta 1:2

Arkeologgruppens diarienummer: Ag 2014_51
Länsstyrelsens diarienummer: 431-4944-14
Projektnr: 2014_51
Fornlämningsnr: Romfartuna 148:1–3, 169:1

Projektledning:

Mikko Helminen, Leif Karlenby

Personal:

Mikko Helminen, Leif Karlenby

Undersökningstid: 2014-11-18

Exploateringsyta: 1 000 m²

Undersökt yta: 168 m², 112 löpmeter

Koordinatsystem: SWEREF 99 TM

Dokumentationshandlingar som förvaras i ATA, RAÄ, Stockholm:

—

Digitalt arkiv:

Digitala data förvaras tillsvidare hos Arkeologgruppen AB.

Fynd:

Keramik och en bit bränd flinta tillvaratogs. Fynden förvaras hos Arkeologgruppen AB tills fynden har fyndfördelats.

Bilaga 1. Schaktlista

Schakt 101 (Sc1)

29x1,5 meter, 0,3-0,4 meter djupt. Matjord över sand och grov sand.
Glaciala avlagringar. Inga anläggningar.

Schakt 110 (Sc2)

32x1,5 meter, 0,3-0,4 meter djupt. Matjord över sand och grov sand.
Glaciala avlagringar. Inga anläggningar.

Schakt 121 (Sc3)

28x1,5 meter, 0,3-0,4 meter djupt. Matjord över sand och grov sand.
Glaciala avlagringar. Inga anläggningar.

Schakt 146 (Sc4)

23x1,5 meter, 0,3-0,4 meter djupt. Matjord över sand och grov sand.
Glaciala avlagringar. I södra delen fanns en nedgrävning (A160).

Bilaga 2. Anläggningstabell

A160

Nedgrävning, 0,60x0,40 meter stor och 0,20 meter djup. Skålformad botten.

Fyllning av brun till gråsvart kulturpåverkad sand. I västra delen fanns ett område 0,30 meter i diameter som innehöll sotig och kolhaltig, sandig jord. I detta område fanns rester av ett lerkärl, förmodat ett stridsyxekärl samt ett avslag från flinta (F176).

Bilaga 3. Fyndlista

F176:1

Keramik. 523 gram (cirka 40–50 skärvor). Motsvarar endast en del av kärlet. Alla delar av krukans representerade. Trolig storlek på kärlet cirka 20–25 centimeter i diameter, 20–25 centimeter högt. Godsens tjocklek varierade mellan 7 och 11 millimeter. Godset är förmodligen magrat med finkornig sand och möjligen krossad sten.

F176:2

Avslag flinta, 26x20x5 millimeter stort, av vitgrå flinta som förmodligen blivit bränt. Spår av flera avslagsytor. Krosskador på ena kortändan visar var slaget träffat.

