



Framnäs i Ekeby-Almby

Arkeologisk utredning etapp 1 och 2 samt arkeologisk förundersökning av Örebro 36:1 inför planerat bostadsbygge i Almby socken, Örebro kommun, Närke

Mikko Helminen och Leif Karlenby





ARKEOLOGGRUPPEN AB, RAPPORT 2014:38
ARKEOLOGISK UTREDNING OCH FÖRUNDESRÖKNING

Framnäs i Ekeby-Almby

Arkeologisk utredning etapp 1 och 2 samt arkeologisk
förundersökning av Örebro 36:1 inför planerat bostads-
bygge i Almby socken, Örebro kommun, Närke

Mikko Helminen och Leif Karlenby

ARKEOLOGGRUPPEN I ÖREBRO AB
Drottninggatan 11, 702 10 Örebro
Telefon 019-609 04 10

www.arkeologgruppen.se
arkeologgruppen@arkeologgruppen.se

© 2015 Arkeologgruppen AB

Arkeologgruppen rapport 2014:38

Författare Mikko Helminen och Leif Karlenby

Grafisk form Nina Balknäs @ Högtorps Diverse

Omslagsfoto Vy över den södra delen av förundersökningsområdet.
Foto av Mikko Helminen.

Kartor ur allmänt kartmaterial, © Lantmäteriet Dnr R50223371_140001

Innehållsförteckning

Sammanfattning.....	5
Inledning	5
Bakgrund och kulturmiljö.....	6
Syfte och frågeställningar.....	9
Utredningen.....	9
Förundersökningen.....	9
Metod	9
Resultat	10
Arkiv- och litteraturstudier samt kartanalyser.....	10
Fältinventering och utredningsgrävning.....	11
Förundersökning av fornlämning Örebro36:1	13
<i>Förundersökningen av åkermarken.....</i>	13
<i>Förundersökningen i anslutning till gravfältet i avgränsande syfte</i>	14
Utvärdering av resultaten i förhållande till undersökningsplanen.....	17
Referenser	18
Administrativa uppgifter	19
Bilagor.....	20
Bilaga 1. Schakttabell	

Framnäs i Ekeby-Almby



*Figur 1. Översiktskarta med utredningsområdet markerat med röd prick.
Skala 1:250 000.*

Sammanfattning

Arkeologgruppen i Örebro AB gjorde en arkeologisk utredning etapp 1 och 2 och en arkeologisk förundersökning i avgränsande syfte invid höggravfältet Örebro 36:1 inför planerat bostadsbygge i Ekeby i Almby socken, Örebro kommun i Närke. Fältarbetet genomfördes under åtta arbetsdagar mellan den 21 och 30 oktober 2014 av Mikko Helminen och Leif Karlenby.

Utrednings- och förundersökningsområdena uppgick till cirka 10,6 hektar respektive 1,6 hektar och berörde fastigheten Almby 13:25 i Ekeby. Syftet med den arkeologiska utredningen var att klarlägga i vilken omfattning det, utöver höggravfält Örebro 36:1, förekommer fornlämningar inom det berörda området. Syftet med förundersökningen var att avgränsa fornlämningen Örebro 36:1 och fastställa om den sträcker sig utanför känd begränsning.

Arbetet har innefattat kart- och arkivstudier, fältinventering och utredningsgrävning. Den arkeologiska utredningen resulterade i att inga arkeologiska lämningar observerades inom utredningsområdet. I samband med den arkeologiska förundersökningen dokumenterades en trolig gravhög strax norr om det tidigare fornlämningsområdet. I övrigt överensstämde registrerad utbredning med den faktiskt iakttagbara.

Inledning

Arkeologgruppen i Örebro AB gjorde en arkeologisk utredning etapp 1 och 2 och en arkeologisk förundersökning i avgränsande syfte invid höggravfältet Örebro 36:1 inför planerat bostadsbygge i Ekeby-Almby i Almby socken, Örebro kommun i Närke. Fältarbetet genomfördes under åtta arbetsdagar mellan den 21 och 30 oktober 2014 av Mikko Helminen och Leif Karlenby.

Utrednings- och förundersökningsområdet uppgick till cirka 10,6 hektar respektive 1,6 hektar och berörde fastigheten Almby 13:25 i Ekeby-Almby som är beläget sex kilometer öster om Örebro stad i anslutning till sjön Hjälmarens södra strand.

Utredningsområdet var i Länsstyrelsens förfrågningsunderlag uppdelat i fyra områden (område 2, 3, 5 och 7). Av dessa låg de tre sistnämnda i den södra delen av detaljplaneområdet. Område 2 var en mindre yta i nordvästra delen av sommarstugeområdet. Denna bedömdes vid inventering vara olämplig för någon form av bosättning, då området var sankt och låg obetydligt över Hjälmarens yta.

Syftet med den arkeologiska utredningen var att klarlägga i vilken omfattning det, utöver höggravfältet Örebro 36:1, förekommer fornlämningar inom det berörda området. Syftet med förundersökningen var att avgränsa fornlämningen och fastställa om den sträcker sig utanför känd begränsning.



Figur 2. Utdrag ur fastighetskartan med utbredning av utredningsområden. Förundersökningsområdet och tidigare kända fornlämningsobjekt (Fornsök) är markerade i lila respektive blått. Skala 1:10 000.

Utredningsområdet utgjordes av fyra separata delområden i den nordvästra delen av gamla Ekeby bys ägor och består idag nästan uteslutande av åkermark. I den nordvästra delen av området finns ett fritidshusområde med ett femtiotal hus som omger höggravfältet Örebro 36:1 i väster, norr och öster. Hela exploateringsområdet är beläget på höjder mellan 22–31 meter över havet (se figur 2).

Bakgrund och kulturmiljö

Höggravfält Örebro 36:1 består av 18 synliga gravanläggningar på en moränhöjd som avgränsas i söder av en väst-östlig ändmorän. Enligt beskrivningen i Fornsök utgörs fornlämningen av sex gravhögar, elva närmast runda stensättningar och en möjlig skeppssättning. Den största gravhögen är 11 meter i diameter och 0,7 meter hög. Den är placerad på gravfältets högsta punkt. Högen saknar jordmantel och utgör närmast ett röse. Centralt i anläggningen finns en grop som

beskrivs som en täktgrop i Fornsök, men det kan röra sig om en grop efter en inrasad kammare. Graven är sannolikt den äldsta på gravfältet och utgör förmodligen en så kallad grundargrav.

De övriga högarna är mellan 6 och 9 meter i diameter och 0,4–0,7 meter höga. De runda stensättningarna uppges vara mellan 2 och 6 meter i diameter och från 0,05 till 0,3 meter höga. Skeppssättningen uppges ha en oklar utsträckning, men beskrivs som en 17 meter lång och 4 meter bred anläggning. Skeppssättningen har tidigare bedömts utgöra en mindre skeppssättning och en domarring. Anläggningen är mycket osäker och torde först kunna bestämmas vid en arkeologisk undersökning. Vi kunde inte vid inventering på platsen se någon särskild struktur bland de stenar som fanns i området där ”skeppssättningen” skulle finnas.

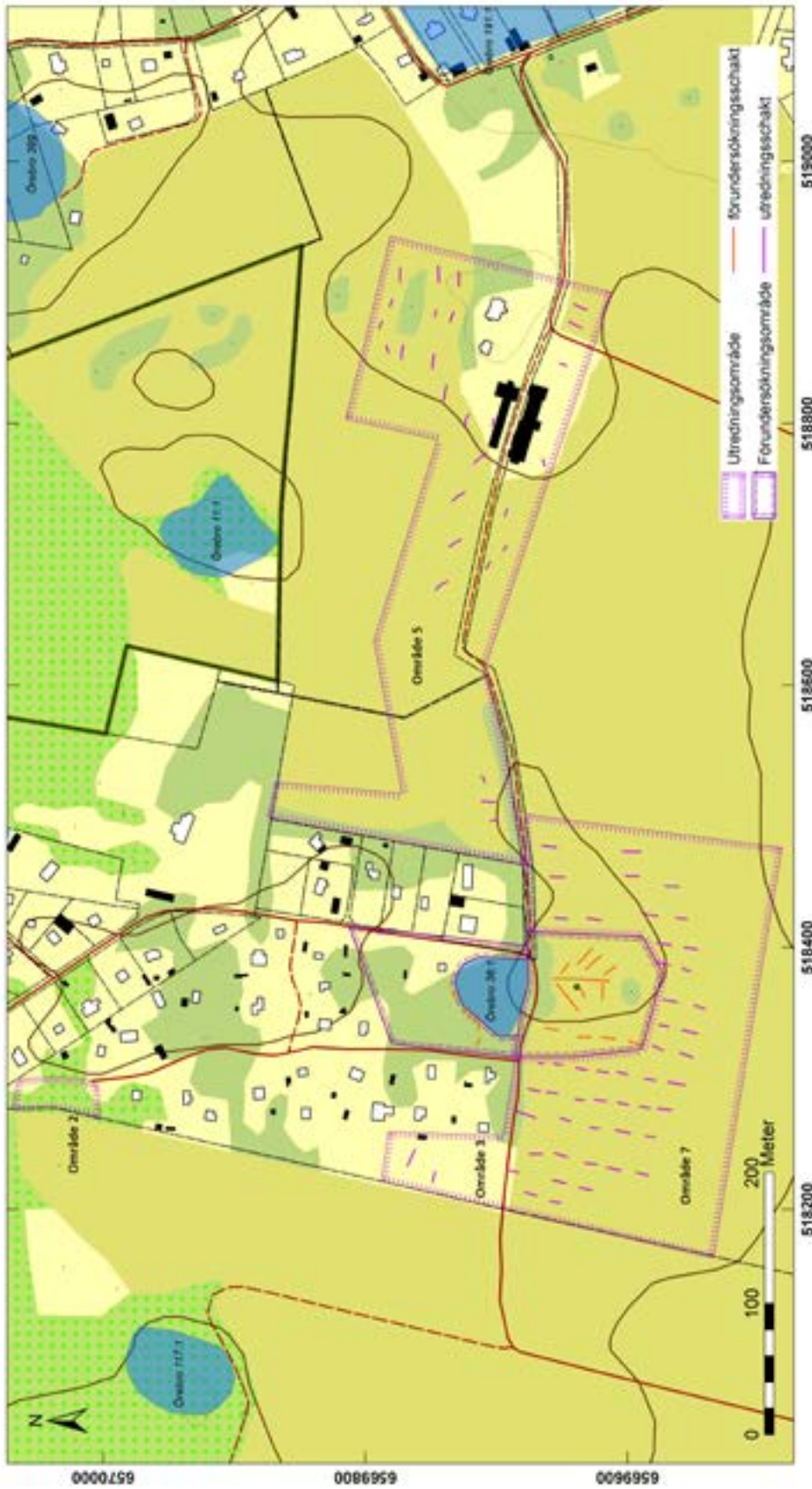
Förutom höggravfältet finns det ett flertal fornlämningar i närheten av det aktuella planeringsområdet (se figur 2). I gammal hagmark mellan Hjälmarsberg och nu aktuellt utredningsområde finns ett mindre gravfält (Örebro 15:1) och ett antal stensättningar som kan utgöra ett utspritt gravfält (Örebro 14:1–2, 38:1, 39:1–2, 43:1–2, 44:1–3). Där finns även en möjlig husterrass (Örebro 43:3). Strax norr om det östra delområdet på en mot norr sluttande backe strax söder om utredningsområdet finns ett flertal röjningsrösen (Örebro 11:1 respektive Örebro 351).

När det gäller lösfynd finns ett par sådana från närområdet. Det finns inga noteringar i Fornsök om dessa, men de omnämns av Bertil Waldén (1943:18). Bland annat har en flintdolk påträffats på Ekeby ägor samt ytterligare några fynd från stenålder eller bronsålder. I Historiska museets samlingar finns en notering om att det har hittats en skafthålsyx på Hjälmarsbergs ägor¹. Några noteringar för Ekeby finns inte.

Äldsta skriftliga belägg för byn Ekeby är från början av 1300-talet, vilket tillsammans med höggravfältet från järnåldern inom byns ägor antyder även äldre bebyggelse. Ekeby bys gamla bytomt (Örebro 191:1) har legat på samma plats, det vill säga cirka 150 meter öster om utredningsområdet, åtminstone sedan början av 1700-talet. Åkrarna, som finns markerade på ägokartorna från 1700- och 1800-talen strax väster om bytomten, sträcker sig till ungefär mitten av delområde 5. All mark från dessa fram till gränsen mot Hjälmarsbergs ägor är markerad som ängsmark på de äldsta kartorna vid slutet av 1600-talet fram till kartor från mitten av 1800-talet.

Tidigare har mindre arkeologiska insatser gjorts i närområdet. I den södra delen av Ekebys åkermark har en VA-ledning grävts ned under 1990-talet. Där påträffades emellertid inga fornlämningar (Andersson 1995:7). Ett antal områden blev föremål för arkeologiska utredningar i samband med planerad bebyggelse i området. Strax söder om Ekeby bytomt framkom lämningar efter en tegelugn, samt ett antal kolfyllda gropar (Karlenby 2000:10f).

1 <http://catview.historiska.se/catview/index.jsp>



Figur 3. Karta över de olika delområdena av utredningen samt förundersökningsområdet. Skala 1:5 000.

Syfte och frågeställningar

Rapporten omfattar både en utredning (Lst Dnr 432-3707-2014) och en förundersökning (Lst Dnr 431-5385-2014). Utredningsuppdraget innebar att inför en detaljplaneläggning utföra en arkeologisk utredning etapp 1 och 2 inom fastigheten Almby 13:25. Förundersökningen skulle fastställa gravfältets utbredning och om det fanns fornlämningar i området söder om detta.

Utredningen

Syftet med den arkeologiska utredningen etapp 1 och 2 var att:

- fastställa om fornlämningar kommer att beröras i samband med den aktuella exploateringen samt att så långt som möjligt beskriva dessa.
- skapa ett fullgott underlagsmaterial för en fortsatt besluts- och planeringsprocess.

Den arkeologiska utredningens etapp 1 bestod av arkiv- och litteraturstudier samt kartanalyser och fältinventering över området. Etapp 2 utgjordes av utredningsgrävning med syftet att fastställa eventuella fornlämningar som inte är synliga ovan mark.

Förundersökningen

Förundersökningen skulle genomföras i avgränsande syfte invid gravfältet Örebro 36:1. dessutom skulle det schaktgrävas i åkern söder om gravfältet, på den förhöjning som en nord-sydlig åssträckning bildade där. Syftet med det sistnämnda var att fastställa om gravfältet har kunnat sträcka sig längre söderut än vad som finns fastslaget i Fornsök eller om det kunde finnas en förhistorisk boplatz i området. Förundersökningen skulle komplettera utredningsgrävningen i åkern då området i direkt anslutning bedömdes ha större möjlighet att innehålla lämningar som kunde knytas till gravfältet.

Metod

Fältinventeringen i samband med etapp 1 innebar att utredningsområdet besiktigades okulärt i syfte att hitta tidigare ej kända forn- och kulturlämningar ovan mark samt för att bedöma eventuella boplatzlägen. Syftet med utredningsgrävningen i etapp 2 var att fastställa eventuella fornlämningar som inte är synliga ovan mark. Lägen och antal schakt bestämdes utifrån resultaten från arkivstudier och fältinventering.

Utredningen etapp 2 genomfördes med sökschakt som grävdes med grävmaskin i delområde 3, 5 och 7. Område 3 utgjorde en obebyggd del av stugområdet och bestod av en gräsmatta. De två andra områdena bestod till största delen av åkermark. Längden på schakten varierade mellan cirka 8 och 20 meter. Schaktens bredd var en skopbredd, det vill säga cirka 1,2 meter. Schakten fördelades över ytan på ett sådant sätt att det skulle finnas möjlighet att fastställa

om och var fornlämning förekommer inom området. På platser där de topografiska förutsättningarna var mer lämpliga lades schakten tätare och på ställen där förutsättningarna var sämre grävdes schakten glesare. I södra delen av område 7 bedömdes marken vara för sank för bosättning, likaså i de västra delarna av område 5. I båda områdena har stora diken möjliggjort senare odling.

Avsikten var att lämningar och fornlämningslägen som påträffades skulle mätas in med RTK-GPS, fotograferas och beskrivas. Samtliga schakt och eventuella anläggningar skulle likaledes mätas in med RTK-GPS. Dokumentation av eventuella anläggningar skulle ske med hjälp av skriftlig beskrivning och fotografier. Enbart vid ett tillfälle påträffades något som initialt föreföll vara en anläggning, men vid närmare kontroll visade det sig vara ett täckdike. Därför kom ingen dokumentation enligt ovan att behövas.

Resultat

Arkiv- och litteraturstudier samt kartanalyser

Arkiv-, litteratur- och kartstudierna har främst genomförts i de digitala arkiven samt i GIS-miljö. I de digitala arkiven har en närmare genomgång av information i Fornsök gjorts av tidigare kända fornlämningar. Likaså gjordes en kontroll av eventuella tidigare utredningar eller undersökningar i området. Det historiska kartmaterialet har analyserats utifrån Lantmäteriets historiska kartmaterial på Internet, vilket innefattar Rikets allmänna kartverk, Lantmäteristyrelsens kartarkiv (LMS) och Lantmäterimyndighetens kartarkiv (LM). En sökning gjordes i Svenskt Diplomatarium på Riksarkivet i syfte att spåra eventuella medeltida namnkopplingar, dock utan resultat. Istället har belägg hittats i Ortnamnsarkivets databas SOFI. Statens Historiska Museums fynddatabas har använts i syfte att spåra eventuella arkeologiska lösfynd i utredningsområdet.

Lantmäteriets LiDAR-data undersökningsområdet användes för att identifiera eventuella forn- och kulturlämningar inom undersökningsområdet och till att undersöka områdets topografi.²

Ekeby omnämns i skriftliga källor i början av 1300-talet. Från 1307 skrivs namnet "Curiam nostram Ekeby" (SOFI, ortnamnsarkivet³). Namnet betyder byn vid ekarna. Än idag är området beväxt med pampiga ekar. Ett problem är här emellertid om det rör sig om Ekeby i Almby eller om Ekeby i socknen med samma namn. Benämningen "Curiam" betyder att gården har varit en huvudgård eller en medeltida sätesgård (Ericsson 2012:44). Det finns inget som tyder

2 Medelfel i plan är ca 0,4 m i SWEREF 99 TM och medelfel i höjd är ca 0,1 m i RH 2000 på väldefinierade ytor. Det generella medelfelet i höjd i all terräng är cirka 25 cm. Punkttätheten i materialet är minst 1 pkt/ 2m² och maximalt 1 pkt/m². Visualiseringsanalys av LiDAR-data gjordes med Relief Visualization Toolbox redovisad i Kokalj et al. 2011 och Zakšek et al. 2011.

3 http://www2.sofi.se/SOFIU/topol1951/_cdweb/_s2tx001/322210b1/p1/0000076a.pdf

på att Ekeby-Almby skulle ha varit en sätesgård. Däremot kan man se viktiga företeelser som förknippas med en huvudgård under tidig medeltid, bland annat en mindre stenkyrka från 1100–1200-talen och en vattenkvarn (2012:60).

Kartor över Ekeby finns tidigast från 1721, då en konceptkarta upprättades. Den är inte så genomarbetad och inte heller färglagd som de senare kartorna är. Ekeby by var redan då belägen i samma läge som idag. På kartan finns tre gårdar utritade, möjligen kan en fjärde gård ha tillkommit senare. Vid tiden för storskiftet och laga skiftet finns fyra gårdar inom bytomten.

I slutet av 1800-talet flyttas två gårdar ut till det läge som i dag är bebyggt med Ekeby gård. I den västra delen av Ekeby ägor har inte funnits någon bebyggelse, varken tidigare eller senare. Att det finns ett gravfält där, antyder möjligen att det funnits en boplats i området under förhistorisk tid. Den kan dock ha legat ett stycke i från gravfältet.

Fältinventering och utredningsgrävning

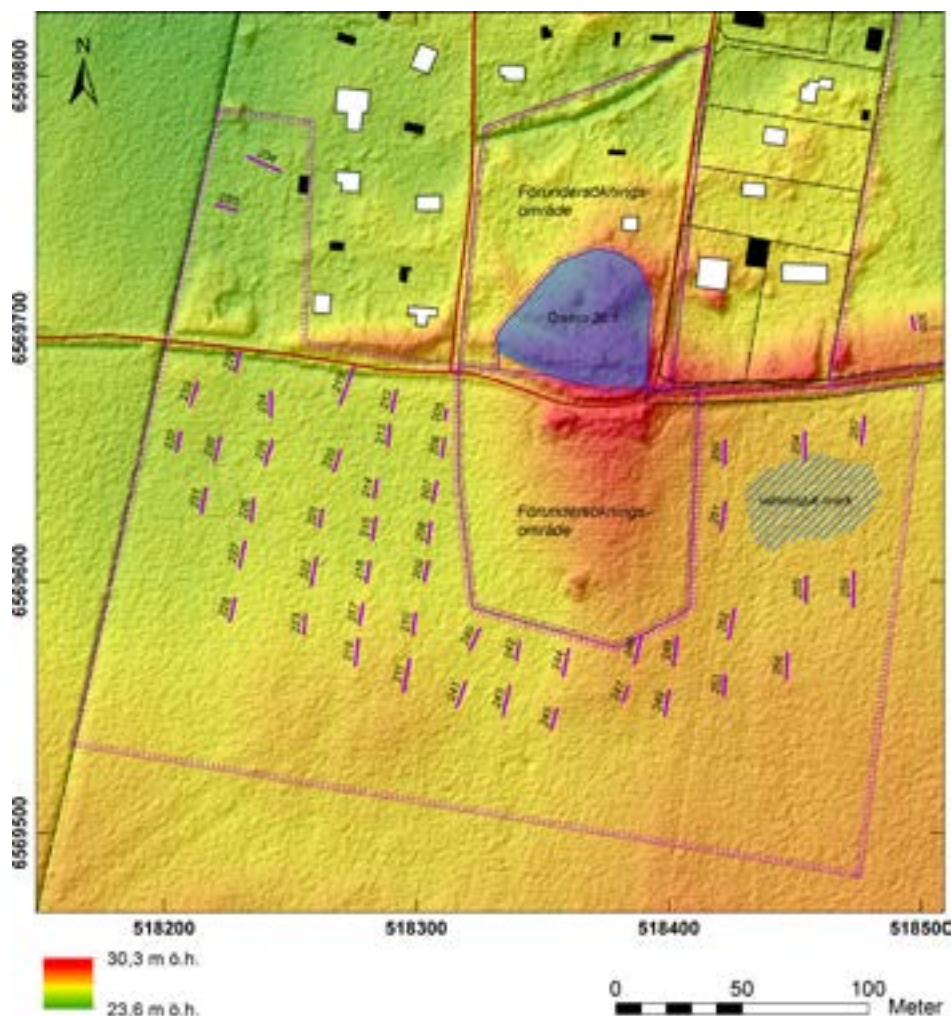
Fältinventeringen kunde inte belägga några nya fornlämningar som var synliga ovan mark. Inte heller lyckades något uppenbart och lämpligt boplatsläge identifieras. Området är – trots en del förhöjningar – flackt och i flera partier finns sankta områden, som av och till är översvämmade än idag. I norr, strax utanför område 5 finns registrerade områden med röjningsrösen och odlingsytor (Örebro 11:1), men som sagt, detta är utanför utredningsområdet.

Ett par platser bedömdes dock som möjliga och intressanta att gå vidare med i etapp 2. Det rör sig om den östra delen av område 5 runt Ekeby gård och de delar av den mindre förhöjningen inom område 7, söder om sommarstugeområdet, som inte ingår i förundersökningen (se nedan). Område 3 bedömdes också som ett möjligt läge, även om det låg något lågt.

I nordväst fanns ett mindre område som ingick i detaljplaneläggningen (område 2). Detta bedömdes vid inventeringen som olämpligt för bosättning. Än idag ligger området obetydligt över Hjälmarens yta och är rent allmänt sankt. Området innehöll också en större mängd sten. Det är noterbart att ytan inte varit bebyggd, trots att det finns gott om bebyggelse i omgivningen.

I samband med inventeringen gjordes en besiktning av gravfältet. En grav som låg utanför fornlämningens gräns påträffades i tomtmark norr om fornlämningen. Graven hade noterats av Länsstyrelsen vid ett tidigare besök.

Utredningsgrävningen omfattade sammanlagt 79 schakt fördelade mellan de tre delområdena 3, 5 och 7. Schaktens längd varierade mellan 8 och 20 meter. I område 3, som var ett litet område inom stugområdet, grävdes två schakt. Det framstod därefter att området inte innehöll några fornlämningar. Marken var lerig och ganska sank. Vatten trängde fram underifrån och ytan var omgiven av diken för att avvattnas.



Figur 4. Plan över utredningsområdena 3 (uppe till vänster) och 7. Skala 1:3 000.

Område 5 var beläget i ett åkerparti öster om sommarstugeområdet och upp mot Ekeby gård. Sammanlagt grävdes 27 schakt inom ytan. I det nordvästra partiet fanns större ytor som var lågt belägna och sankt. I denna del fanns en större dikning som avvattnade området för odling. I sydväst fanns en låg förhöjning – egentligen den östra delen av den ändmorän som gravfältet ligger på – som bedömdes kunna vara intressant ur boplatshänseende. I området grävdes 3 schakt för att se om där fanns fornlämningar. Så var inte fallet.

I området söder och norr om Ekeby gård fanns lämpliga och upphöjda lägen där boplatser skulle kunna finnas. Därför grävdes 24 schakt i denna del. Marken bestod i flertalet schakt av sandig och siltig morän, men där fanns inga fornlämningar.

I område 7 grävdes 50 schakt spridda över den stora ytan. Den omsluter de högre partierna av den nord-sydliga moränåsen som utgör grunden för de etableringar som finns här: gravfältet och sommarstugeområdet. Den centrala delen ingick i förundersökningen och beskrivs nedan.



Figur 5. Vy över den östra delen av område 5. I fonden skymtar Ekeby gård. Foto från väster av Leif Karlenby.

Schakten inom område 7 grävdes alltså på sluttningarna av moränåsen. I de lägre partierna av området, särskilt i norr, grävdes inga schakt eftersom de partierna bedömdes ha varit – och till viss del fortfarande var – allt för sanka för att bosättning skulle kunna etableras där. I ett sankt parti i områdets nordöstra del grävdes dock schakt i anslutning till en yta som var helt, för att få ett begrepp om hur marken såg ut där.

Hela området bestod av glaciala avlagringar, främst i form av lera och silt. Sankheten berodde alltså inte på undergrunden i första hand, utan var helt beroende på om ytan var högt eller lågt belägen. De högre belägna områdena utgjorde lämplig mark för bosättning, men i inget av schakten framkom någonting som var av antikvariskt intresse.

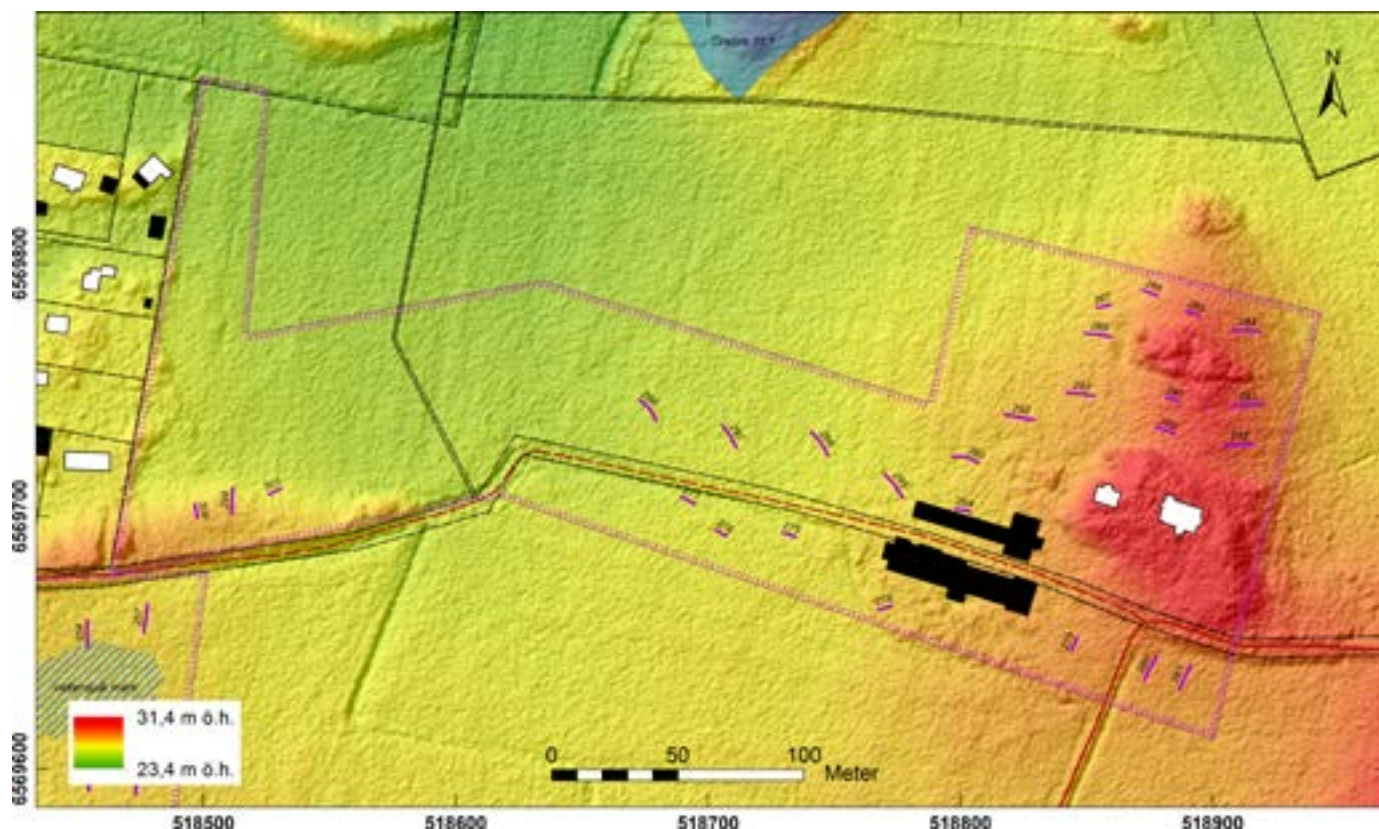
Förundersökning av fornlämning Örebro 36:1

Förundersökningen av området runt höggravfält Örebro 36:1 utfördes i anslutning till utredningsgrävningen av omkringliggande utredningsområden och med en liknande metod.

Förundersökningsområdet utgjordes av två delar; en del i åkern söder om gravfältet och en del som omedelbart omgav detta.

Förundersökningen av åkermarken

I åkern söder om gravfältet grävdes schakten diagonalt i förhållande till den höjdrygg som omfattades av förundersökningsområdet. Sammanlagt grävdes i detta parti tolv schakt med en längd varierande mellan 10 och 44 meter. Elva schakt grävdes diagonalt mot sluttningens båda sidor och det tolfte längs med dess rygg. I den södra delen av förundersökningsområdet fanns ett större röjningsröse, som till stora delar förefaller upplagt under 1800- och 1900-talen.



Figur 6. Plan över område 5. Skala 1:3 000.

Endast i ett av schakten framkom något som liknade en anläggning. Det rörde sig – visade det sig vid närmare granskning – om en stenpackning i ett täckdike.

I övrigt var schakten helt tomma och i de lägre partierna anslöt förundersökningsområdet till de omkringliggande delarna av utredningsområdet, vilka till stora delar var sankta eller till och med mycket sankta.

Förundersökningen i anslutning till gravfältet i avgränsande syfte

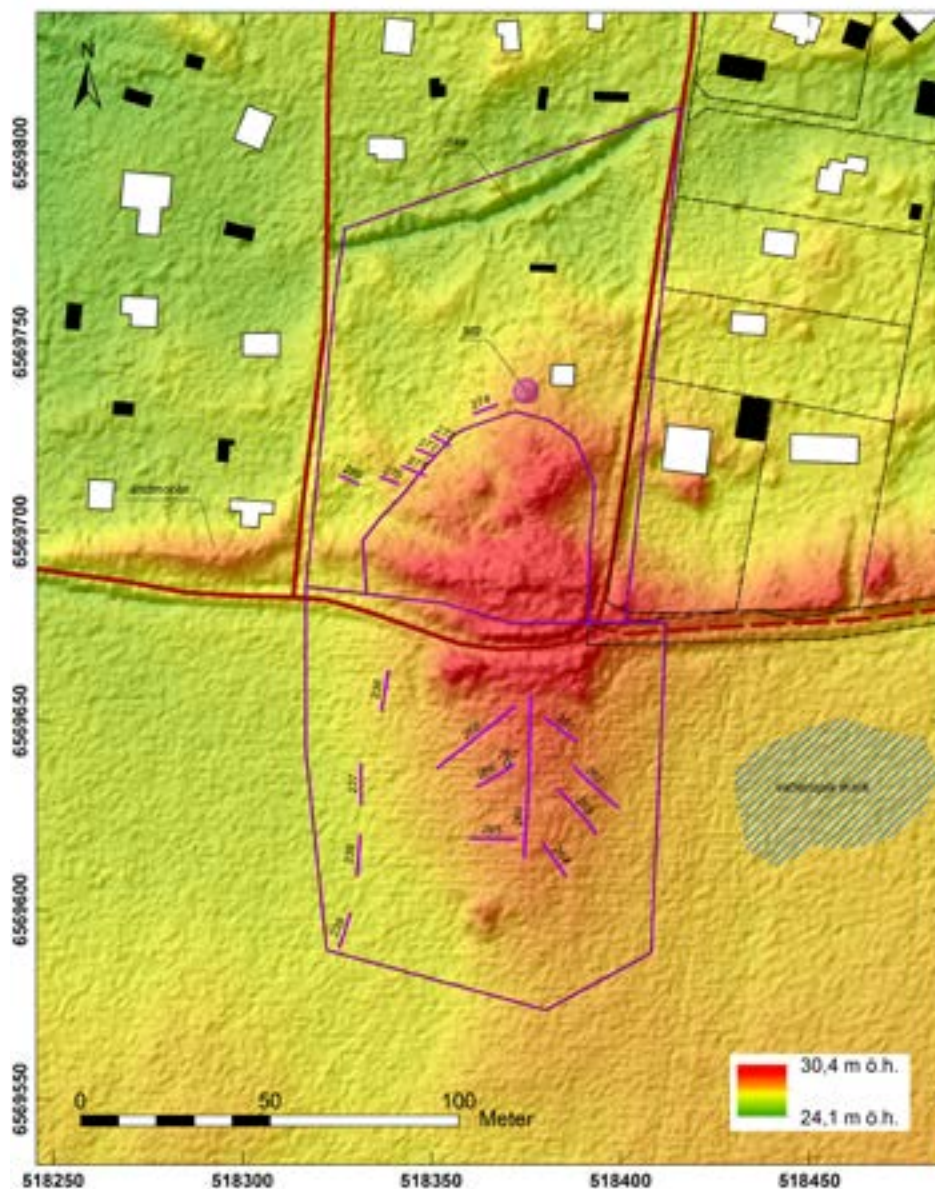
I området närmast fornlämningen grävdes sex schakt med en skopas bredd för att frilägga orörd mark under markvegetationsskiktet. Schaktens längd varierade mellan 4 och 10 meter, beroende på terrängens och vegetationens karaktär. Djupet anpassades till vegetationsskiktet och eventuellt därunder befintligt jord- eller ploglager. Schakten grävdes från gränsen för registrerad fornlämning och utåt. De begränsades utåt av förundersökningsområdet. I öster och söder avgränsades fornlämningsområdet av vägar, varför där inte fanns anledning att gräva några schakt. Söder och öster om vägarna fanns ingen orörd mark. I söder har vägen grävts ned genom moränryggen och material har lagts upp både norr och söder om vägen. I Fornsök omnämns en stensättning som ligger längst i sydöst. Området är i detta parti kraftigt påverkat av grustäkt och upplagda jordvallar, varför denna grav får betraktas som osäker.



Figur 7. Vy över den södra delen av förundersökningsområdet som omgavs av område 7. Foto från sydväst av Mikko Helminen.

I öster sluttar marken kraftigt och trädgårdsmarken öster om vägen ligger långt under vägens nivå. Strax väster om vägen finns en liten flik av en gammal åker som också begränsar fornlämningen, men området är så pass litet att det inte fanns någon anledning att ändra på områdets utbredning i detta parti.

Gravfältet kunde alltså begränsas till samma utbredning som redan tidigare var registrerat i väster, söder och öster. Däremot kunde en gravhög läggas till de som redan fanns inom fornlämning Örebro 36:1. Det rörde sig om en hög, 6 meter i diameter och 0,6 meter hög. Den



Figur 8. Plan över förundersökningsområdena. Skala 1:2 000.

hade en svagt och jämnt välvd form, typisk för den yngre järnålderns högar och liknande de övriga gravar som finns inom fornlämningsområdet. Denna grav låg i trädgårdsmark och var beväxt med en pion. Varför denna grav har hamnat utanför fornlämningen är oklart. Stugägarna – som var på plats – kunde berätta att fruns pappa hade fått bannor av någon från museet på 50-talet för att han planterat blommor på högen. Man måste alltså, från antikvariskt håll, redan då ha varit medveten om att det rörde sig om en grav.

Utvärdering av resultaten i förhållande till undersökningsplanerna

Syftet med den arkeologiska utredningen etapp 1 och 2 var att fastställa om fornlämningar skulle komma att beröras i samband med den aktuella exploateringen och att så långt som möjligt beskriva dessa för att skapa ett fullgott underlagsmaterial för en fortsatt besluts- och planeringsprocess.

Syftet med förundersökningen var dels att avgränsa gravfältet Örebro 36:1, dels att genom schaktgrävning i åkern söder om gravfältet fastställa om gravfältet har sträckt sig längre söderut än vad som finns fastslaget i Fornsök och för att avgöra om det kunde finnas en förhistorisk boplats i åkern.

Utredningen genomfördes enligt i förfrågningsunderlaget uppställda kriterier med en etapp 1 – bestående av arkiv- och kartstudier och inventering – och en etapp 2 bestående av utredningsschaktning. Förundersökningen genomfördes också i enlighet med Länsstyrelsens uppställda krav.

Både utredning och förundersökning kan utgöra fullgoda underlag för Länsstyrelsens och exploatörens fortsatta planering.

Arkeologgruppen anser att undersökningsplanen har uppfyllts i samband med genomfört arbete.

Referenser

Tryckta källor

- Andersson, S. 1995. *Ormesta – Ekeby – Almby. VA-ledning*. Arkeologisk utredning. Riksantikvarieämbetet UV Stockholm, rapport 1995:26. Stockholm.
- Ericsson, A. 2012. *Terra mediaevalis. Jordvärderingssystem i medeltidens Sverige*. Doctoral Thesis No. 2012:81. Faculty of Natural Resources and Agricultural Sciences. Uppsala.
- Karlenby, L. 2000. *Ekeby-Almby, Närke, Almby socken*. Dnr 421-04764-1999. Arkeologisk utredning. Riksantikvarieämbetet UV Bergslagen rapport 2000:14. Örebro
- Kokalj, Ž; Zakšek, K. and Oštir, K. 2011. Application of Sky-View Factor for the Visualization of Historic Landscape Features in Lidar-Derived Relief Models. *Antiquity* 85 (327): 263–273.
- Zakšek, K.; Oštir, K. and Kokalj, Ž. 2011. Sky-View Factor as a Relief Visualization Technique. *Remote Sensing* 3: 398–415.
- Waldén, B. 1943. Historiskt-topografiska studier i Almby sockens historia. Särtryck ur *Almby minnesskrift*. Örebro.

Arkiv

- Lantmäterimyndigheternas arkiv (LM), Lantmäteriet, Gävle
- Lantmäteristyrelsens arkiv (LMS), Lantmäteriet, Gävle
- Ortnamnsarkivet i Uppsala (SOFI)
- Riksarkivet, Svenskt Diplomtarium

Administrativa uppgifter

Landskap: Närke
Län: Örebro län
Kommun: Örebro kommun
Socken: Almby socken
Fastighet: Almby 13:25

Arkeologgruppens diarienummer: Ag 2014_46 och Ag 2014_47
Länsstyrelsens diarienummer: 431-3707-2014
(arkeologisk utredning)
431-5385-2014
(arkeologisk förundersökning)

Projektnr: 2014_46 (arkeologisk utredning)
2014_47 (arkeologisk förundersökning)

Fornlämningsnr: Örebro 36:1

Projektledning:

Mikko Helminen och Leif Karlenby

Personal:

Mikko Helminen och Leif Karlenby

Undersökningstid: 2014-10-21 till 2014-10-30

Exploateringsyta: 10,6 ha (utredning)
1,6 ha (förundersökning)

Undersökt yta: cirka 880 m² (utredning)
cirka 220 m² (förundersökning)

Koordinatsystem: SWEREF 99 TM

Dokumentationshandlingar som förvaras i ATA, RAÄ, Stockholm:

—

Digitalt arkiv:

Digitala data förvaras tillsvidare hos Arkeologgruppen AB.

Fynd:

Inga fynd omhändertogs.

Schakttabell

Alla mått är angivna i meter.

Schakt	Längd	Bredd	Yta	Observationer	Område
205	8	1,2	9,6	Ploglager fortsätter till 0,3-0,5 meter från markytan, därefter lera.	utredning
206	8	1,2	9,6	Ploglager fortsätter till 0,3-0,5 meter från markytan, därefter lera.	utredning
207	8	1,2	9,6	Ploglager fortsätter till 0,3-0,5 meter från markytan, därefter lera.	utredning
208	8	1,2	9,6	Ploglager fortsätter till 0,3-0,5 meter från markytan, därefter lera.	utredning
209	8	1,2	9,6	Ploglager fortsätter till 0,3-0,5 meter från markytan, därefter lera.	utredning
210	8	1,2	9,6	Ploglager fortsätter till 0,3-0,5 meter från markytan, därefter lera.	utredning
211	8	1,2	9,6	Ploglager fortsätter till 0,3-0,4 meter från markytan, därefter lera. Marken något stenig.	utredning
212	8	1,2	9,6	Ploglager fortsätter till 0,3-0,4 meter från markytan, därefter lera.	utredning
213	8	1,2	9,6	Ploglager fortsätter till 0,3-0,4 meter från markytan, därefter lera.	utredning
214	8	1,2	9,6	Ploglager fortsätter till 0,3-0,4 meter från markytan, därefter lera.	utredning
215	8	1,2	9,6	Ploglager fortsätter till 0,3-0,4 meter från markytan, därefter lera.	utredning
216	8	1,2	9,6	Ploglager fortsätter till 0,3-0,4 meter från markytan, därefter lera.	utredning
217	8	1,2	9,6	Ploglager fortsätter till 0,3-0,4 meter från markytan, därefter lera.	utredning

Schakt	Längd	Bredd	Yta	Observationer	Område
218	8	1,2	9,6	Ploglager fortsätter till 0,3-0,4 meter från markytan, därefter lera.	utredning
219	8	1,2	9,6	Ploglager fortsätter till 0,3-0,4 meter från markytan, därefter lera.	utredning
220	8	1,2	9,6	Ploglager fortsätter till 0,3-0,4 meter från markytan, därefter lera.	utredning
221	8	1,2	9,6	Ploglager fortsätter till 0,3-0,4 meter från markytan, därefter lera.	utredning
222	8	1,2	9,6	Ploglager fortsätter till 0,3-0,4 meter från markytan, därefter lera.	utredning
223	8	1,2	9,6	Ploglager fortsätter till 0,3-0,4 meter från markytan, därefter lera.	utredning
224	8	1,2	9,6	Ploglager fortsätter till 0,3-0,4 meter från markytan, därefter lera.	utredning
225	8	1,2	9,6	Ploglager fortsätter till 0,3-0,4 meter från markytan, därefter lera.	utredning
226	8	1,2	9,6	Ploglager fortsätter till 0,3-0,4 meter från markytan, därefter lera.	utredning
227	8	1,2	9,6	Ploglager fortsätter till 0,3-0,4 m från markytan, därefter lera. Under ploglagret påträffades grop med matjordsfyllning och spetsig botten (cirka 0,5 meter i diameter och 0,4 meter djup).	utredning
228	8	1,2	9,6	Ploglager fortsätter till 0,3-0,4 meter från markytan, därefter lera.	utredning
229	10	1,2	12	Ploglager fortsätter till 0,3-0,4 meter från markytan, därefter lera.	utredning

Schakt	Längd	Bredd	Yta	Observationer	Område
230	8	1,2	9,6	Ploglager fortsätter till 0,3-0,4 meter från markytan, därefter lera.	utredning
231	8	1,2	9,6	Ploglager fortsätter till 0,3-0,4 meter från markytan, därefter lera.	utredning
232	8	1,2	9,6	Ploglager fortsätter till 0,3-0,4 meter från markytan, därefter lera.	utredning
233	8	1,2	9,6	Ploglager fortsätter till 0,3-0,4 meter från markytan, därefter lera.	utredning
234	12	1,2	14,4	Ploglager fortsätter till 0,3-0,4 meter från markytan, därefter lera.	utredning
235	8	1,2	9,6	Ploglager fortsätter till 0,3-0,4 meter från markytan, därefter lera.	utredning
236	8	1,2	9,6	Ploglager fortsätter till 0,3-0,4 meter från markytan, därefter lera.	utredning
237	9	1,2	10,8	Ploglager fortsätter till 0,3-0,4 meter från markytan, därefter lera.	utredning
238	8	1,2	9,6	Ploglager fortsätter till 0,3-0,4 meter från markytan, därefter lera.	utredning
239	8	1,2	9,6	Ploglager fortsätter till 0,3-0,4 meter från markytan, därefter lera.	utredning
240	8	1,2	9,6	Ploglager fortsätter till 0,3-0,4 meter från markytan, därefter lera.	utredning
241	8	1,2	9,6	Ploglager fortsätter till 0,3-0,4 meter från markytan, därefter lera.	utredning
242	8	1,2	9,6	Ploglager fortsätter till 0,3-0,4 meter från markytan, därefter lera.	utredning

Schakt	Längd	Bredd	Yta	Observationer	Område
243	8	1,2	9,6	Ploglager fortsätter till 0,3-0,4 meter från markytan, därefter lera.	utredning
244	8	1,2	9,6	Ploglager fortsätter till 0,3-0,4 meter från markytan, därefter lera.	utredning
245	8	1,2	9,6	Ploglager fortsätter till 0,3-0,4 meter från markytan, därefter lera.	utredning
246	8	1,2	9,6	Ploglager fortsätter till 0,3-0,4 meter från markytan, därefter lera. Under ploglagret påträffades ett stort stenblock.	utredning
247	8	1,2	9,6	Ploglager fortsätter till 0,3-0,4 meter från markytan, därefter lera.	utredning
248	8	1,2	9,6	Ploglager fortsätter till 0,3-0,4 meter från markytan, därefter lera.	utredning
249	8	1,2	9,6	Ploglager fortsätter till 0,3-0,4 meter från markytan, därefter lera.	utredning
250	8	1,2	9,6	Ploglager fortsätter till 0,3-0,4 meter från markytan, därefter lera.	utredning
251	8	1,2	9,6	Ploglager fortsätter till 0,3-0,4 meter från markytan, därefter lera.	utredning
252	8	1,2	9,6	Ploglager fortsätter till 0,3-0,4 meter från markytan, därefter lera.	utredning
253	8	1,2	9,6	Ploglager fortsätter till 0,3-0,4 meter från markytan, därefter lera.	utredning
254	8	1,2	9,6	Ploglager fortsätter till 0,3-0,4 meter från markytan, därefter lera.	utredning

Schakt	Längd	Bredd	Yta	Observationer	Område
255	8	1,2	9,6	Ploglager fortsätter till 0,3-0,4 meter från markytan, därefter lera.	utredning
256	8	1,2	9,6	Ploglager fortsätter till 0,3-0,4 meter från markytan, därefter lera.	utredning
257	8	1,2	9,6	Ploglager fortsätter till 0,3-0,4 meter från markytan, därefter lera.	utredning
258	8	1,2	9,6	Ploglager fortsätter till 0,3-0,4 meter från markytan, därefter lera.	utredning
259	8	1,2	9,6	Ploglager fortsätter till 0,3-0,4 meter från markytan, därefter lera. Schaktet i sankmark.	utredning
260	44	1,2	52,8	Ploglager fortsätter till 0,2-0,3 meter från markytan, därefter morän. I den nordvästra delen av schaktet påträffades tre bitar av kvarts. Inga artefakter.	FU
261	15	1,2	18	Ploglager fortsätter till 0,3-0,4 meter från markytan, därefter morän.	FU
262	15	1,2	18	Ploglager fortsätter till 0,3-0,4 meter från markytan, därefter silt/lera med ett moränliknande inslag.	FU
263	17	1,2	20,4	Ploglager fortsätter till 0,3-0,4 meter från markytan, därefter silt/lera.	FU
264	16	1,2	19,2	Ploglager fortsätter till 0,3-0,4 meter från markytan, därefter silt/lera.	FU

Schakt	Längd	Bredd	Yta	Observationer	Område
265	14	1,2	16,8	Ploglager fortsätter till 0,3-0,4 meter från markytan, därefter silt/lera med ett moränliknande inslag.	FU
266	10	1,2	12	Ploglager fortsätter till 0,3 meter från markytan, därefter silt/morän. I den nordöstra delen av schaktet påträffades en stensamling (A267). Sannolikt belägen i täckdike.	FU
268	21	1,2	25,2	Ploglager fortsätter till 0,2-0,3 meter från markytan, därefter lera.	FU
269	7	1,2	8,4	Skogstorp och recent sopfyllning fortsätter till 0,2-0,4 meter från markytan, därefter silt.	FU
270	4	1,2	4,8	Skogstorp fortsätter till 0,2 meter från markytan, därefter fin sand och silt.	FU
271	7	1,2	8,4	Skogstorp fortsätter till 0,2 meter från markytan, därefter fin sand och silt.	FU
272	5	1,2	6	Skogstorp fortsätter till 0,2 meter från markytan, därefter fin sand och silt.	FU
273	5	1,2	6	Skogstorp fortsätter till 0,2 meter från markytan, därefter fin sand och silt.	FU
274	5	1,2	6	Skogstorp fortsätter till 0,2 meter från markytan, därefter fin sand och silt.	FU
275	8	1,2	9,6	Ploglager fortsätter till 0,3-0,4 meter från markytan, därefter lera.	utredning
276	8	1,2	9,6	Ploglager fortsätter till 0,3-0,4 meter från markytan, därefter lera.	utredning

Schakt	Längd	Bredd	Yta	Observationer	Område
277	8	1,2	9,6	Ploglager fortsätter till 0,3-0,4 meter från markytan, därefter lera.	utredning
278	6	1,2	7,2	Recent soplager fortsätter till 0,3 meter från markytan, därefter lera.	utredning
279	8	1,2	9,6	Fossilt ploglager fortsätter till 0,3 meter från markytan, därefter en eventuell gammal gårdsplan.	utredning
280	8	1,2	9,6	Ploglager fortsätter till 0,3 meter från markytan, därefter lera.	utredning
281	8	1,2	9,6	Ploglager fortsätter till 0,3 meter från markytan, därefter lera.	utredning
282	13	1,2	15,6	Ploglager fortsätter till 0,2-0,3 meter från markytan, därefter sand och morän.	utredning
283	13	1,2	15,6	Ploglager fortsätter till 0,3 meter från markytan, därefter lera.	utredning
284	15	1,2	18	Ploglager fortsätter till 0,3 meter från markytan, därefter silt i väst och morän i öst.	utredning
285	11	1,2	13,2	Ploglager fortsätter till 0,3 meter från markytan, därefter silt.	utredning
286	9	1,2	10,8	Ploglager fortsätter till 0,3 meter från markytan, därefter silt.	utredning
287	9	1,2	10,8	Ploglager fortsätter till 0,3 meter från markytan, därefter silt.	utredning
288	11	1,2	13,2	Ploglager fortsätter till 0,4 meter från markytan, därefter lera.	utredning

Schakt	Längd	Bredd	Yta	Observationer	Område
289	11	1,2	13,2	Ploglager fortsätter till 0,4 meter från markytan, därefter silt.	utredning
290	11	1,2	13,2	Ploglager fortsätter till 0,4 meter från markytan, därefter silt.	utredning
291	11	1,2	13,2	Ploglager fortsätter till 0,4 meter från markytan, därefter silt.	utredning
292	11	1,2	13,2	Ploglager fortsätter till 0,4 meter från markytan, därefter silt.	utredning
293	11	1,2	13,2	Ploglager fortsätter till 0,4 meter från markytan, därefter silt.	utredning
294	11	1,2	13,2	Ploglager fortsätter till 0,4 meter från markytan, därefter silt.	utredning
295	14	1,2	16,8	Ploglager fortsätter till 0,4 meter från markytan, därefter silt.	utredning
296	13	1,2	15,6	Ploglager fortsätter till 0,4 meter från markytan, därefter silt.	utredning
297	12	1,2	14,4	Ploglager fortsätter till 0,4 meter från markytan, därefter silt.	utredning
298	11	1,2	13,2	Ploglager fortsätter till 0,4 meter från markytan, därefter silt.	utredning
299	12	1,2	14,4	Ploglager fortsätter till 0,2-0,3 meter från markytan, därefter morän.	utredning
300	12	1,2	14,4	Ploglager fortsätter till 0,2 meter från markytan, därefter morän.	utredning
301	11	1,2	13,2	Ploglager fortsätter till 0,2 meter från markytan, därefter morän.	utredning

