



ARKEOLOGGRUPPEN AB, RAPPORT 2014:32

ARKEOLOGISK UTREDNING ETAPP 1



Långtjärnen – Mombyåsen

Arkeologisk utredning etapp 1 inför planerad nybyggnation av kraftledning i Svärdsjö socken i Dalarna och Ovansjö socken i Gästrikland

Mikko Helminen





ARKEOLOGGRUPPEN AB, RAPPORT 2014:32
ARKEOLOGISK UTREDNING ETAPP 1

Långtjärnen – Mombyåsen

Arkeologisk utredning etapp 1 inför planerad nybyggnation av
kraftledning i Svärdsjö socken i Dalarna och Ovansjö socken i Gästrikland

Mikko Helminen

ARKEOLOGGRUPPEN I ÖREBRO AB

Drottninggatan 11, 702 10 Örebro

Telefon 019-609 04 10

www.arkeologgruppen.se

arkeologgruppen@arkeologgruppen.se

© 2014 Arkeologgruppen AB

Arkeologgruppen rapport 2014:32

Författare Mikko Helminen

Grafisk form Nina Balknäs @ Högtorps Diverse

Omslagsfoto Fältinventering pågår i området strax väster om Borrsjöån.
Foto av Johnny Rönngren.

Kartor ur allmänt kartmaterial, © Lantmäteriet Dnr R50223371_140001.

Innehållsförteckning

Sammanfattning.....	5
Inledning	5
Bakgrund och kulturmiljö.....	5
Syfte och frågeställningar.....	7
Metod	7
Kart- och arkivstudier	7
Fältinventering.....	8
Begrepp	9
Resultat	9
Anläggningar/Objekt	10
Referenser	22
Administrativa uppgifter	23

Långtjärnen – Mombyåsen



Figur 1. Översiktskarta med utredningsområdet markerat med lila.
Skala 1:250 000.

Sammanfattning

Arkeologgruppen i Örebro AB gjorde en arkeologisk utredning etapp 1 inför planerad nybyggnation av kraftledning i Svärdsjö socken i Dalarna och Ovansjö socken i Gästrikland. Fältinventeringen genomfördes under fyra arbetsdagar mellan den 13 och 16 oktober 2014 av Mikko Helminen och Johnny Rönngren.

Utredningsområdet bestod av en 10 kilometer lång och 100 meter bred yta belägen strax norr om Lumsheden i den östra delen av Svärdsjö socken. Området sträcker sig från den östra delen av Dalarnas län och Falu kommun till Gävleborgs län och Sandvikens kommun. Ytan på utredningsområdet omfattade både den planerade elgatans sträckning samt områden för byggnation och underhåll av kraftledningen. Ytan uppgick till sammanlagt 0,96 kvadratkilometer eller 95,8 hektar.

Den arkeologiska utredningen etapp 1 har innefattat kart- och arkivstudier samt fältinventering. Vid fältinventeringen registrerades 22 objekt, vilka klassades som övriga kulturhistoriska lämningar och ett röse, vilket bedömdes som råsten.

Inledning

Arkeologgruppen i Örebro AB gjorde en arkeologisk utredning etapp 1 inför planerad nybyggnation av kraftledning i Svärdsjö socken i Dalarna och i Ovansjö socken i Gästrikland. Fältinventeringen genomfördes under fyra arbetsdagar mellan den 13 och 16 oktober 2014 av Mikko Helminen och Johnny Rönngren.

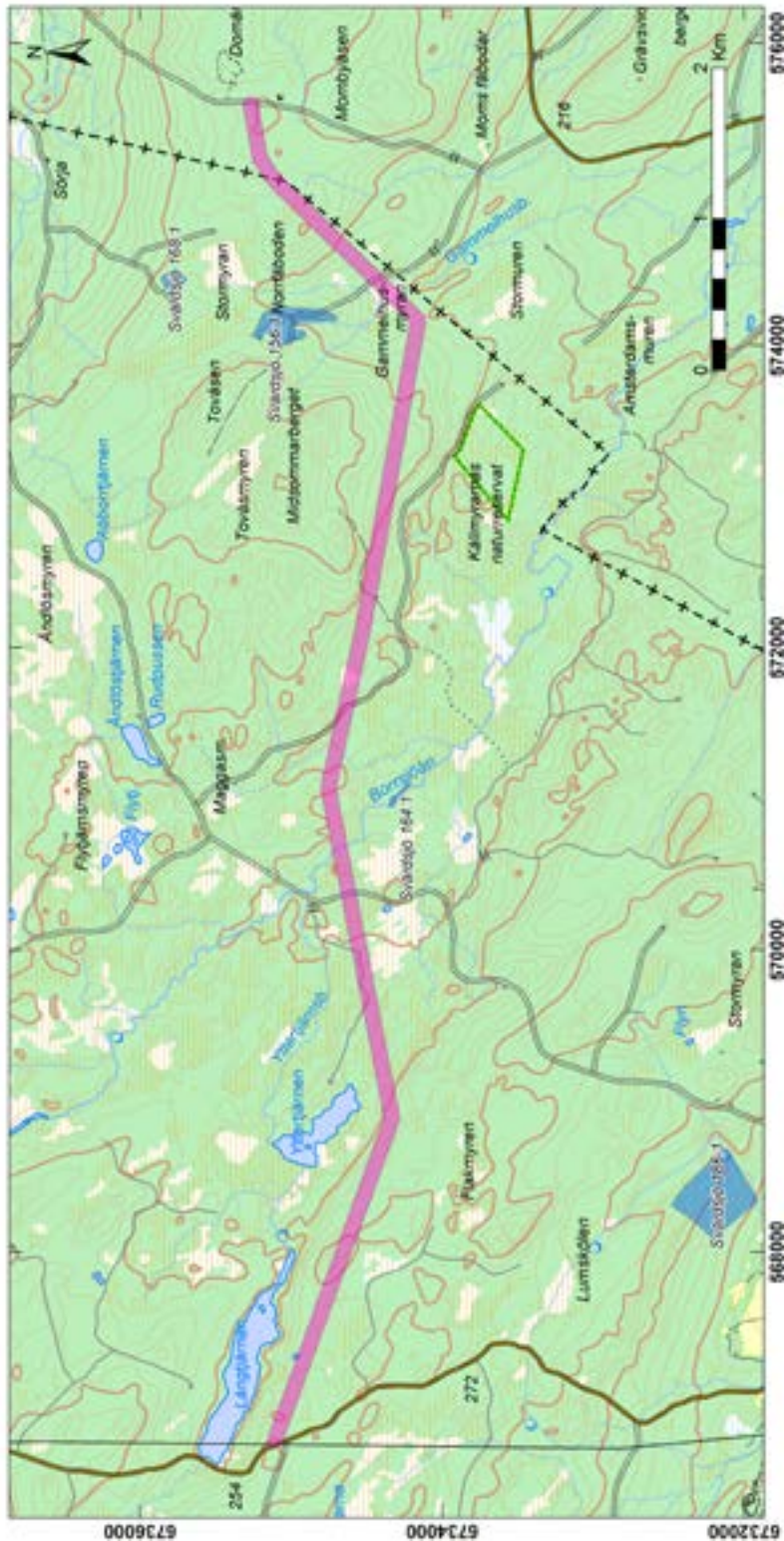
Utredningsområdet bestod av en 10 kilometer lång och 100 meter bred yta belägen strax norr om Lumsheden i den östra delen av Svärdsjö socken. Området sträcker sig från den östra delen av Dalarnas län och Falu kommun till Gävleborgs län och Sandvikens kommun (se figur 1). Ytan omfattade både den planerade elgatans sträckning samt områden för byggnation och underhåll av kraftledningen. Den uppgick till sammanlagt 0,96 kvadratkilometer eller 96 hektar. Ytan i Dalarnas och i Gävleborgs län omfattade 90,5 respektive 0,5 hektar.

Utredningsområdet är beläget cirka 10 kilometer väster om Järbo och cirka 2,5 kilometer söder om Landsbro. Området utgörs av tätt bevuxet skogslandskap med inslag av mossar och myrar på höjder mellan 220 och 290 meter över havet (se figur 1 och 2). Området korsas av Borrsjöån som strömmar mellan berg- och stenbundna höjder från nordväst mot sydost.

Bakgrund och kulturmiljö

Enligt Fornsök finns det inga tidigare kända fornlämningar inom det aktuella utredningsområdet. Cirka 700 meter norr om utredningsområdets östra del finns fornlämningsobjekt Svärdsjö 156:1 som

Långtjärnen – Mombyåsen



Figur 2. Karta över utbredning av inventeringsområdet och tidigare kända fornlämningsobjekt (Fornsök) markerade i lila respektive mörkblått. Utdrag från terrängkartan i skala 1:50 000.

utgörs av en miljö med fäbodan. I utredningsområdets mellersta del, cirka 700 meter söder om utredningsområdet, finns objekt Svärdsjö 164:1, som består av en sågverkslämning (se figur 2).

I delningsbeskrivningen till storskiftesdelningen med tillhörande karta till socknen Svärdsjö-Enviken från år 1849 beskrivs undersökningsområdet som skog och myrmark utan några ytterligare attribut. På samma karta avbildas både Lumshedens bys norra fäbod och sågverket.¹

Vidgar man sökområdet finner man kolningsanläggningar, skogs- och industrilämningar samt husgrunder, särskilt norr om utredningsområdet kring Storsjön. Söderut i nära anslutning till Lumsheden, finns lämningar efter gruvverksamhet i form av gruvhål och skärpningar.

En tidigare utredning som gjorts inför den planerade etableringen inom Mombyåsens vindkraftpark av Stigfinnaren resulterade i 17 stycken forn- och kulturlämningar. Dessa utgjordes bland annat av ett gränsröse samt ett flertal kolningsanläggningar.²

Syfte och frågeställningar

Uppdraget innebar att utföra en arkeologisk utredning etapp 1, det vill säga kart- och arkivstudier samt fältinventering över den yta, som har planerats i samband med ombyggnationen av kraftledning.

Syftet med den arkeologiska utredningen etapp 1 var att:

- fastställa om fornlämning kommer att beröras i samband med den aktuella exploateringen samt att så långt som möjligt beskriva dessa.
- skapa ett fullgott underlagsmaterial för en fortsatt besluts- och planeringsprocess.

Den arkeologiska utredningen etapp 1 är främst till för att skapa ett beslutsunderlag för berörda Länsstyrelser och uppdragsgivaren. Rapporten har avpassats för detta.

Metod

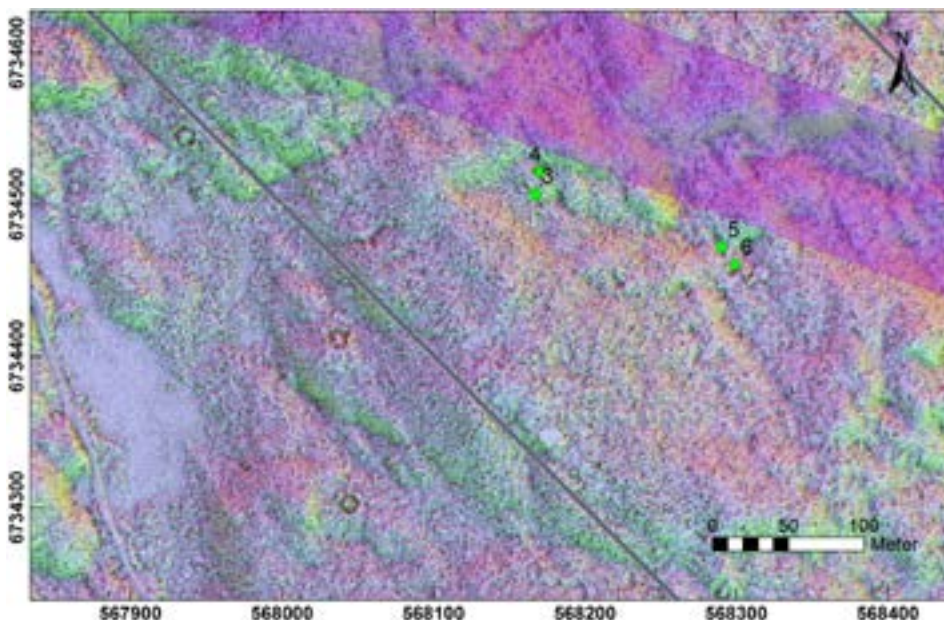
Kart- och arkivstudier

Kart- och arkivstudierna har främst genomförts i de digitala arkiven samt i GIS-miljö. I de digitala arkiven har en närmare genomgång av information i Fornsök gjorts av tidigare kända fornlämningar, samt kontroll av eventuella tidigare utredningar eller undersökningar i området. Det historiska kartmaterialet har analyserats utifrån Lantmäteriets historiska kartmaterial på internet, vilket innefattar Rikets allmänna kartverk, Lantmäteristyrelsens kartarkiv samt

1 LM Dalarna, Falun, akt 20-Svä-105 (1849-06-03)

2 Förfrågningsunderlag, Länsstyrelsen i Dalarnas län (dnr: 431-10079-2014, dat. 2014-09-25)

Lantmäterimyndighetens kartarkiv. Statens Historiska Museums fynddatabas har använts i syfte att spåra eventuella arkeologiska lösfynd i utredningsområdet.



Figur 3. Spår efter eventuella kolningsanläggningar strax söder om inventeringsområdet, som markerats med lila, och sydväst om Yttertjärnen. Inventeringsobjekten är markerade med gröna punktsymboler. Kartbilden visar en sammanställning av skärpningsanalys- och flerskuggbild tolkade från höjddata som är lagda ovanpå varandra. Skala 1:5 000.

Lantmäteriets LiDAR-data över undersökningsområdet användes för att identifiera eventuella forn- och kulturlämningar inom undersökningsområdet (se figur 3). De digitala mätdata användes både till att undersöka områdets topografi och för att ta fram eventuella avvikelser som genom olika skuggbilder och skärpningsbilder från laserdata kan avslöja eventuella fornlämningar.³

Fältinventering

Fältinventeringen innebar att inventeringsområdet besiktigades okulärt i syfte att hitta tidigare ej kända forn- och/eller kulturlämningar ovan mark samt för att bedöma eventuella boplatsslägen som kan bli aktuella för en utredning etapp 2 eller förundersökning. Därtill besiktigades tydliga anomalier i inventeringsområdets absoluta närhet, som upptäcktes i samband med studien av höjddata tolkade i skugg- och och skärpningsbilder.

3 Medelfel i plan är ca 0,4 m i SWEREF 99 TM och medelfel i höjd är ca 0,1 m i RH 2000 på väldefinierade ytor. Det generella medelfelet i höjd i all terräng är ca 25 cm. Punkttätheten i materialet är minst 1 pkt/2m² och maximalt 1 pkt/m². Visualiseringsanalys av LiDAR-data gjordes med Relief Visualization Toolbox redovisad i Kokali et al. 2011 och Zakšek et al. 2011.

Samtliga lämningar mättes in med GPS, fotograferades och beskrevs i ord. Påträffade eventuella kolningsanläggningar undersöktes med marksond eller stickspade för att kunna avgöra lämningarnas karaktär. Utbredning och läge av omfattande lämningar, såsom kolbottnar, kontrollerades sedan med hjälp av digitalt höjddata. Lämningar, som konstaterades innanför undersökningsområdet, markerades med tydliga band som visar att det rör sig om eventuella fornminnen.

Begrepp

I föreliggande rapport har den lag och det fornlämningsbegrepp som uppfyller kriterierna i Kulturmiljölagen använts. Begreppet *möjlig fornlämning* har i rapporten använts för de lämningar som inte kunnat fastställas i tid, det vill säga om de tillkommit före eller efter år 1850. Kopplat till begreppet möjlig fornlämning är rekommendationen att genom en arkeologisk utredning etapp 2, utredningsgrävning, fastställa dessa lämningars och eventuella boplatzers status, det vill säga om de är fornlämning eller inte.

Begreppet *övrig kulturhistorisk lämning* har här använts för lämningar som av olika skäl inte faller under Kulturmiljölagen på grund av tidsgränsen, det vill säga att de är yngre än år 1850 eller att de på annat sätt inte faller in under de kriterier som utgör fornlämning.

Resultat

Resultaten från den arkeologiska utredningen redovisas i objektordning från väst till öst. Objekten 1–20 konstaterades inom Falu kommun, Svärdsjö socken i Dalarnas län och objekten 21–23 inom Sandvikens kommun, Ovansjö socken i Gävleborgs län. Majoriteten av nyupptäckta objekt utgörs av kolningsanläggningar i form av runda eller något rektangulära kolbottnar efter resmilor och liggmilor. I anslutning till flera kolbottnar dokumenterades även rester efter kallmurade ugnar, vilka tolkades som lämningarna efter kolarkojor.

I samband med kartstudier över inventeringsområdet konstaterades strax utanför området ett flertal anomalier, som i form och topografiskt läge motsvarar de nu dokumenterade kolningsanläggningarna. Objekt, som ligger i inventeringsområdets absoluta närhet, besiktigades och dokumenterades. Lämningarna som tolkades i höjddata i samband med kartstudien, men som utslöts från fältinventering redovisas i figur 4 med anmärkningen bevakningsobjekt.

Terrängen i utredningsområdet bedömdes i allmänhet vara olämplig för bosättning. Området har sedan istiden haft ringa kontakt med några särskilda vattendrag. Terrasser och strandnära lägen inom utredningsområdet är mycket berg- och stenbundna och består, särskilt i närheten av Borrsjöån, av vattensjuk myrmark. Lokaler som konstaterades som potentiella boplatzlägen besiktigades genom att öppna enstaka spadstick i avsikt att observera eventuella avvikelser i podsolen. Inga spår efter förhistoriska eller historiska bosättningar gjordes.

Anläggningar/Objekt

Objekt 1

Kolningsanläggning: Kolbotten obestämd; Oregelbunden

En tydlig kolbotten, troligen efter en resmila, bestående av en stor plan yta, cirka 20 x 20 meter, med ett antal nedgrävda rännor omgivna av stenhögar. I spadstick både på den plana ytan och i botten av groparna konstaterades rikligt med kol. Objektet är beläget i granskog omgivet av kalhygge och ligger i direkt anslutning till objekt 2.

Läge: x 6 734 700, y 567 680

Antikvarisk bedömning:

Övrig kulturhistorisk lämning

Förslag till åtgärd: —

Objekt 2

Husgrund, Historisk tid: Kolning

En kallmurad ugn (cirka 3 x 3 x 1 meter) till en kolarkoja lagd av ohuggna stenar cirka 0,3-0,5 meter stora i ungefär 4-5 stenvarv. Objektet är beläget i granskog omgivet av kalhygge och ligger i direkt anslutning till objekt 1.

Läge: x 6 734 693, y 567 688

Antikvarisk bedömning:

Övrig kulturhistorisk lämning

Förslag till åtgärd: —

Objekt 3

Husgrund, Historisk tid: Kolning

En kallmurad ugn (cirka 4 x 3 x 1,8 meter) till en kolarkoja lagd av ohuggna stenar cirka 0,4-0,6 meter stora i ungefär 4-5 stenvarv mot en jordfast sten. Objektet är beläget i granskog cirka 5 meter sydost om objekt 4.

Läge: x 6 734 507, y 568 168

Antikvarisk bedömning:

Övrig kulturhistorisk lämning

Förslag till åtgärd: —

Objekt 4

Kolningsanläggning: Kolbotten obestämmd; Övrig

En tydlig kolbotten bestående av två avlånga öst-västliga kolgropar (cirka 9x3x0,7 meter) med en plan yta mellan groparna. Hela anläggningen täcker en yta om cirka 10x15 meter. I spadstick både på den plana ytan och i botten av groparna konstaterades rikligt med kol. Objektet är beläget i granskog cirka 5 meter nordväst om objekt 3.

Läge: x 6 734 522, y 568 170

Antikvarisk bedömning:

Övrig kulturhistorisk lämning

Förslag till åtgärd: —

Objekt 5

Husgrund, Historisk tid: Kolning

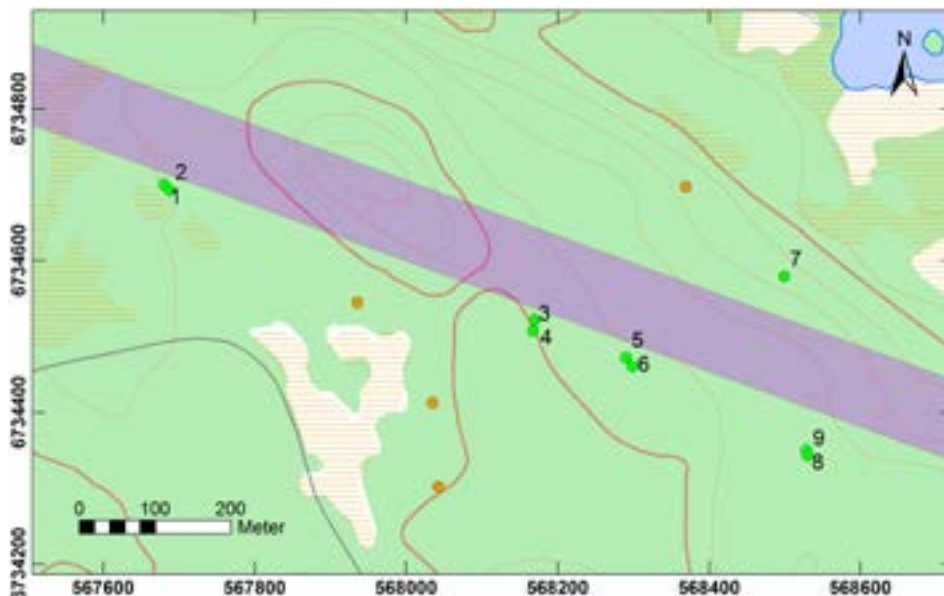
En kallmurad och nedrasad ugn (cirka 4x3x1,5 meter) till en kolar-koja lagd av huggna stenblock cirka 0,4–0,8 meter stora i ungefär 5–6 stenvarv. Utanför spisöppningen finns en röjd golvyta med stenar runt kanterna. Objektet är beläget i granskog cirka 15 meter nordväst om objekt 6.

Läge: x 6 734 472, y 568 291

Antikvarisk bedömning:

Övrig kulturhistorisk lämning

Förslag till åtgärd: —



Figur 4. Utdrag från terrängkartan med inventeringsobjekten 1–9 markerade med grön punktsymbol samt de arkeologiska bevakningsobjekten (eventuella kolningsanläggningar) markerade med orange punktsymbol och inventeringsområdet markerat i lila. Skala 1:10 000.

Objekt 6

Kolningsanläggning: Kolbotten obestämd; Övrig

En tydlig kolbotten, troligen efter en resmila, bestående av två avlånga och djupa kolgropar (cirka 11x3x0,7 meter) med en plan yta mellan groparna. I spadstick både på den plana ytan och i botten av groparna konstaterades rikligt med kol.

Läge: x 6 734 460, y 568 300

Antikvarisk bedömning:

Övrig kulturhistorisk lämning

Förslag till åtgärd: —

Objekt 7

Kolningsanläggning: Kolbotten resmila: Rund

En tydlig kolbotten efter en resmila bestående av ett hästskoformat dike, som omgärdar en plan yta i väst, öst och söder. Anläggningen är belägen i barrskog i en brant, mot norr, sluttande slänt. I spadstick på den plana ytan konstaterades rikligt med kol och obrända fragment av timmer.

Läge: x 6 734 579, y 568 500

Antikvarisk bedömning:

Övrig kulturhistorisk lämning

Förslag till åtgärd: —

Objekt 8

Kolningsanläggning: Kolbotten liggmila; Rektangulär

En avlång kolbotten, troligen efter en liggmila (cirka 6x3x0,7 meter). Anläggningen är belägen på en platå i barrskog. I spadstick i botten av gropen konstaterades rikligt med kol. Objektet är beläget strax öster om objekt 9.

Läge: x 6 734 350, y 568 529

Antikvarisk bedömning:

Övrig kulturhistorisk lämning

Förslag till åtgärd: —

Objekt 9

Kolningsanläggning: Kolbotten liggmila; Rektangulär

En avlång kolbotten, troligen efter en liggmila bestående av nedgrävning (cirka 8x4x1 meter). Anläggningen är belägen på en platå i barrskog. I spadstick i botten av gropen konstaterades rikligt med kol. Objektet ligger strax väster om objekt 8.

Läge: x 6 734 343, y 568 530

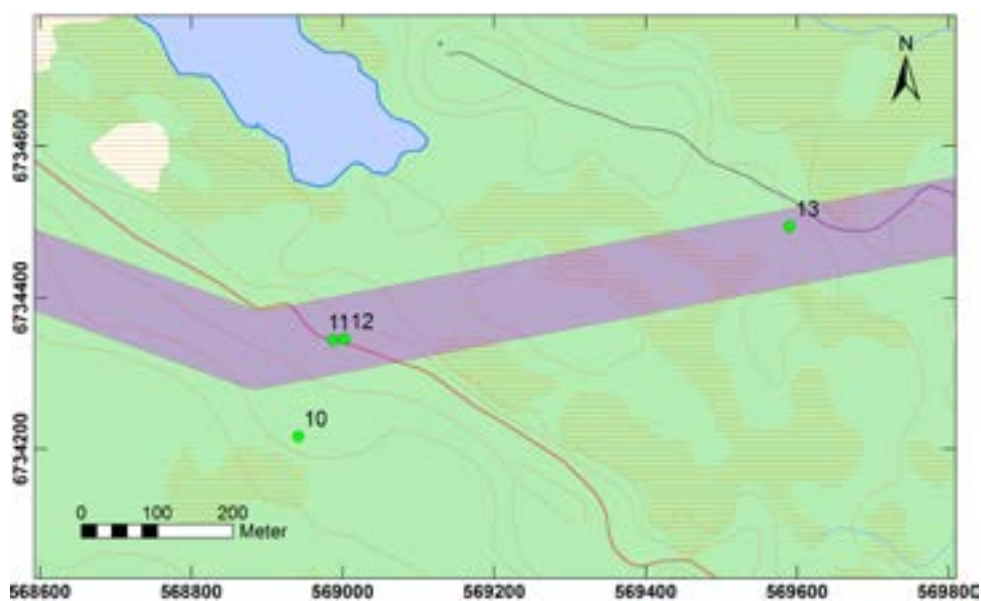
Antikvarisk bedömning:

Övrig kulturhistorisk lämning

Förslag till åtgärd: —



Figur 5. Översiktbild på en kallmurad ugn (objekt 12) belägen strax söder om Yttertjärnen. Foto taget från nordöst av Johnny Rönngren.



Figur 6. Utdrag från terrängkartan med inventeringsobjekten 10–13 markerade med grön punktsymbol och inventeringsområdet i lila. Skala 1:10 000.

Objekt 10

Kolningsanläggning: Kolbotten liggmila; Rektangulär

En avlång kolbotten, troligen efter en liggmila, bestående av en nedgrävning med omgivande jordvallar (cirka 6x4x1 meter). Jordvallen höjer sig cirka 0,3 meter från dess omgivning. Anläggningen är belägen i en svagt, mot norr, sluttande slänt i barrskog. I spadstick i botten av gropen konstaterades rikligt med kol.

Läge: x 6 734 216, y 568 941

Antikvarisk bedömning:

Övrig kulturhistorisk lämning

Förslag till åtgärd: —

Objekt 11

Kolningsanläggning: Kolbotten liggmila; Rektangulär

En avlång kolmila, troligen efter en liggmila, bestående av en nedgrävning i en grund bergssvacka (cirka 4x2x0,5 meter). Anläggningen är belägen på en, mot nordöst, sluttande terrass i barrskog. I spadstick i botten av gropen konstaterades rikligt med kol. Objektet ligger cirka 20 meter väst-nordväst om objekt 12.

Läge: x 6 734 344, y 568 987

Antikvarisk bedömning:

Övrig kulturhistorisk lämning

Förslag till åtgärd: —

Objekt 12

Husgrund, Historisk tid: Kolning

En kallmurad ugn (cirka 3x3x1,5 meter) till en kolarkoja lagd av huggna stenblock cirka 0,4-0,8 meter stora i ungefär 5-6 stenvarv (se figur 5). Utanför spisöppningen finns en röjd golvyta med stenar runt kanterna. På toppen av anläggningen finns en bevarad rökkanal. Objektet är beläget på en terrasskant i en, mot nordost, sluttande slänt i granskog och ligger cirka 20 meter sydost om objekt 11.

Läge: x 6 734 346, y 569 002

Antikvarisk bedömning:

Övrig kulturhistorisk lämning

Förslag till åtgärd: —

Objekt 13

*Kolningsanläggning: Kolbotten
resmila; Rund*

En tydlig rund kolbotten efter en resmila bestående av ett cirka 0,7 meter djupt och cirka 2,5 meter brett dike, som omgärdar en plan yta, cirka 10 meter i diameter. Anläggningen är belägen i barrskog i en svagt, mot väster, sluttande slänt. I spadstick på den plana ytan konstaterades rikligt med kol.

Läge: x 6 734 494, y 569 591

Antikvarisk bedömning:
Övrig kulturhistorisk lämning

Förslag till åtgärd: —

Objekt 14

Husgrund, historisk tid: Kolning

En kallmurad ugn (cirka 4x4x1,5 meter) till en kolarkoja lagd av huggna stenblock cirka 0,4-0,8 meter stora i ungefär 6-7 stenvarv (se figur 7). Objektet är beläget i barrskog strax söder om en skogsväg och är täckt av röjningsmaterial. Anläggningen är troligen ansluten till objekten 13 och 15.

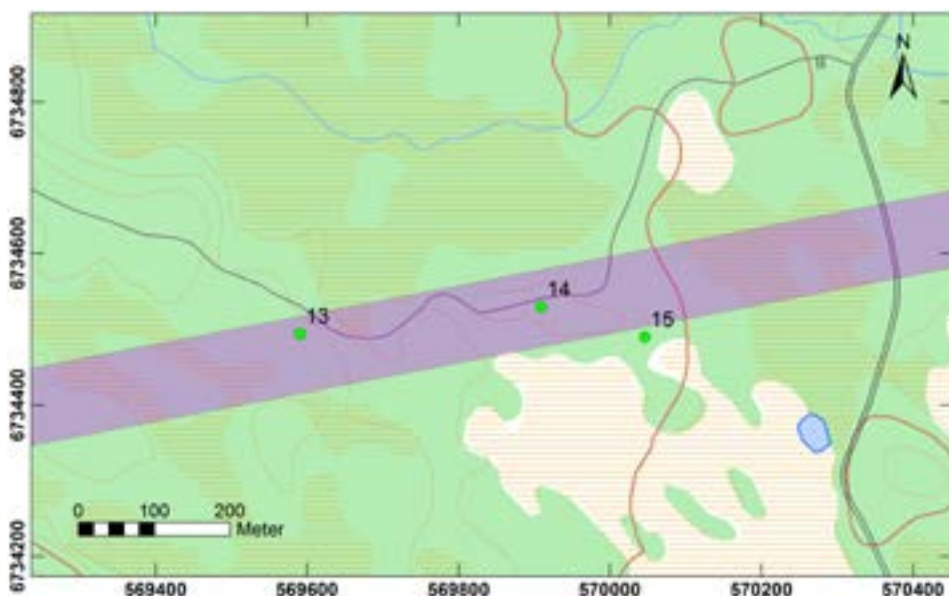
Läge: x 6 734 530, y 569 909

Antikvarisk bedömning:
Övrig kulturhistorisk lämning

Förslag till åtgärd: —



Figur 7. Översiktsbild på en kallmurad ugn (objekt 14) belägen strax söder om en skogsväg. Foto taget från söder av Johnny Rönngren.



Figur 8. Utdrag från terrängkartan med inventeringsobjekten 13–15 markerade med grön punktsymbol och inventeringsområdet markerat i lila. Skala 1:10 000.

Objekt 15

Kolningsanläggning: Kolbotten resmila; Rund

En tydlig rund kolbotten efter resmila bestående av ett cirka 0,6 meter djupt och cirka 2 meter brett dike, som omgärdar en plan yta, cirka 12 meter i diameter. Anläggningen är belägen i barrskog strax norr om myrmark. I spadstick på den plana ytan konstaterades rikligt med kol.

Läge: x 6 734 490, y 570 046

Antikvarisk bedömning:

Övrig kulturhistorisk lämning

Förslag till åtgärd: —

Objekt 16

Kolningsanläggning: Kolbotten obestämd; Kvadratisk

En tydlig och något rektangulär kolbotten, troligen efter en resmila, bestående av ett cirka 0,5 meter djupt och cirka 1,5 meter brett dike, som omgärdar en plan yta om cirka 8 meter i diameter. På den plana ytan syns två till tre svaga, avlånga fördjupningar. Anläggningen är belägen i barrskog strax sydväst om myrmark. I spadstick inom en fördjupning konstaterades rikligt med kol och förslaggat material.

Läge: x 6 734 164, y 574 272

Antikvarisk bedömning:

Övrig kulturhistorisk lämning

Förslag till åtgärd: —

Objekt 17

Husgrund, Historisk tid: Kolning

En kallmurad ugn (cirka 4x3x1,5 meter) till en kolarkoja lagd av huggna och ohuggna stenblock, cirka 0,4–0,8 meter stora i ungefär 5–6 stenvarv. Objektet är beläget i barrskog, cirka 8 meter norr om objekt 16.

Läge: x 6 734 175, y 574 274

Antikvarisk bedömning: Övrig kulturhistorisk lämning

Förslag till åtgärd: —

Objekt 18

Röjningsröse

Ett röjningsröse (cirka 4x2x0,7 meter) beläget i barrskog. Anläggningen är täckt av skogsmossa och ligger i ett område som kan ha varit använt till svedjebruk.

Läge: x 6 734 498, y 574 451

Antikvarisk bedömning: Övrig kulturhistorisk lämning

Förslag till åtgärd: —

Objekt 19

Röjningsröse

Ett eventuellt röjningsröse (cirka 3x3x1,5 meter) bestående av ohuggna stenar, cirka 0,3–0,5 meter stora som är lagda på en jordfast sten. Anläggningen är täckt av skogsmossa och ligger i ett område som kan ha varit använt till svedjebruk.

Läge: x 6 734 472, y 574 533

Antikvarisk bedömning:

Övrig kulturhistorisk lämning

Förslag till åtgärd: —

Objekt 20

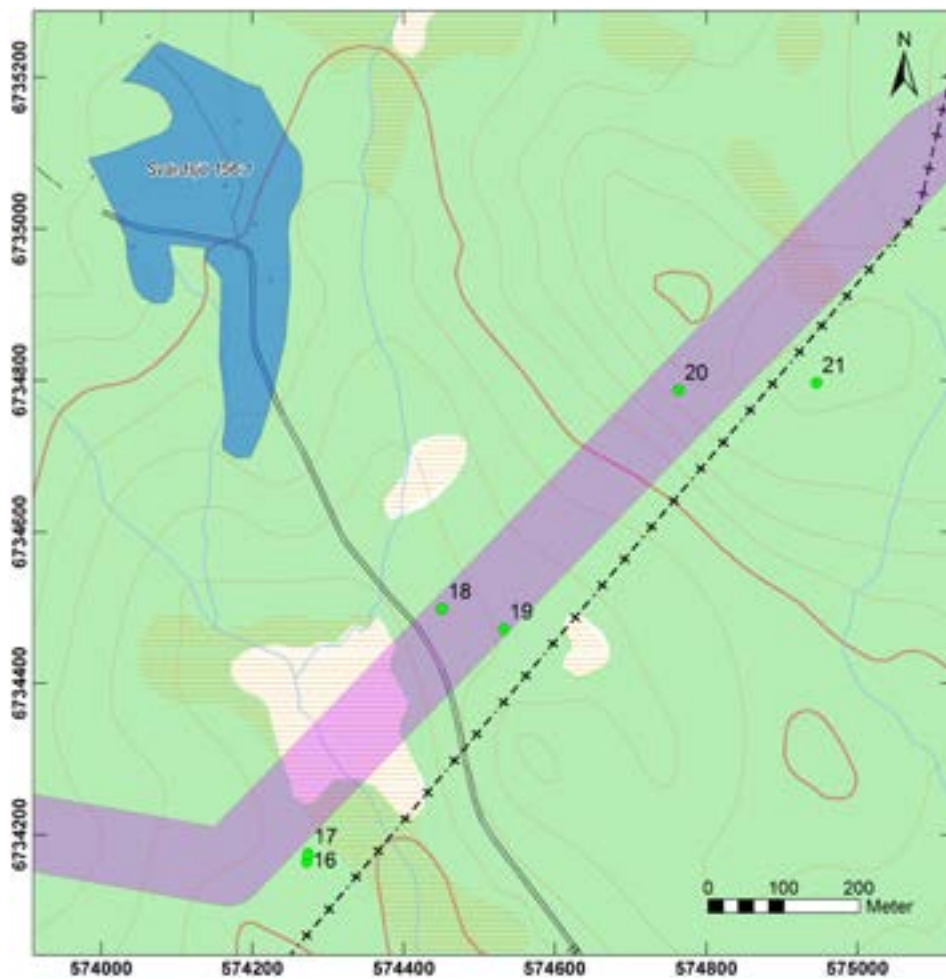
Gränsmärke

En eventuell råsten bestående av ohuggna stenar, cirka 0,2–0,6 meter stora. Troligen ej varaktigt övergiven.

Läge: x 6 734 787, y 574 764

Antikvarisk bedömning: ej kulturhistorisk lämning

Förslag till åtgärd:



Figur 9. Utdrag från terrängkartan med inventeringsobjekten 16–21 markerade med grön punktsymbol, befintligt fornlämningsobjekt Svärdsjö 156:1 i mörkblått och inventeringsområdet markerat i lila. Skala 1:10 000.

Objekt 21

Husgrund, Historisk tid: Kolning

Ett kvadratisk stenröse (cirka 2x2x1 meter) lagd av ohuggna stenar, cirka 0,3-0,5 meter stora. Röset utgörs eventuellt av rester efter en kallmurad ugn till en kolarkoja. Marken strax nordöst om röset är stenröjd, men i ett spadstick observerades inga tecken på kolningsaktivitet.

Läge: x 6 734 797, y 574 946

Antikvarisk bedömning:

Övrig kulturhistorisk lämning

Förslag till åtgärd: —

Objekt 22

Kolningsanläggning: Kolbotten resmila; Rund

En tydlig rund kolbotten efter en resmila bestående av en terrasseringsring, cirka 17 meter i diameter med en cirka 0,8 meter hög jordvall i norr och i nordöst. Anläggningen är belägen i granskog, cirka 4 meter norr om objekt 23. I spadstick på den plana ytan konstaterades rikligt med kol.

Läge: x 6 735 149, y 575 266

Antikvarisk bedömning:

Övrig kulturhistorisk lämning

Förslag till åtgärd: —

Objekt 23

Husgrund, Historisk tid: Kolning

Rester efter en kolarkoja (cirka 4,5x2,5x1,4 meter) bestående av en välbevarad timrad rumsyta i sydost och en kallmurad ugn i nordväst samt en öppning ut mot kolbotten (objekt 22) från sidan i nordöst (se figur 11 och 12). Ugnen är kallmurad av huggna och ohuggna stenblock som är cirka 0,3–0,6 meter stora samt av enstaka tegelstenar. Sten och tegel ligger i ungefär 5–6 stenvarv. Med utgångspunkt från storleken på trästubbar belägna innanför rumsytan och en metallhink under en cirka 0,4 meter tjock gran näst intill anläggningen kan objektet anses gå att datera till senast början av 1900-talet. Objektet är beläget i granskog cirka 4 meter söder om objekt 22.

Läge: x 6 735 138, y 575 283

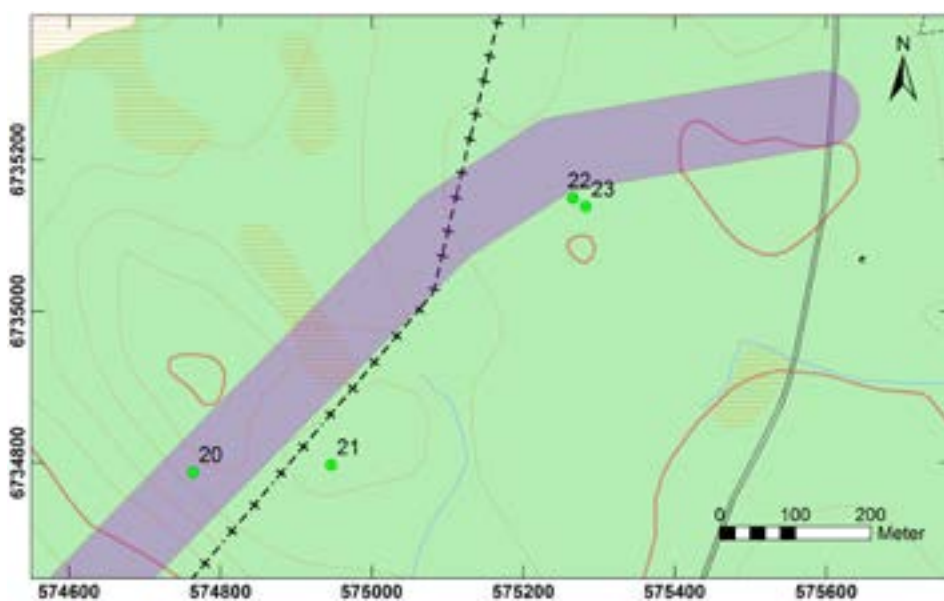
Antikvarisk bedömning:

Övrig kulturhistorisk lämning

Förslag till åtgärd: —



Figur 10 (överst) och 11 (nederst). Översiktsbilder på rester efter en kolarkoja (objekt 23). Foto tagna från nordöst respektive nordväst av Johnny Rönngren.



Figur 12. Utdrag från terrängkartan med inventeringsobjekten 20–23 markerade med grön punktsymbol och inventeringsområdet markerat i lila. Observera att objekten 21–23 är belägna på Gävleborgs läns sida. Skala 1:10 000.

Referenser

Tryckta källor

Kokalj, Ž; Zakšek, K. and Oštir, K. 2011. Application of Sky-View Factor for the Visualization of Historic Landscape Features in Lidar-Derived Relief Models. *Antiquity* 85 (327): 263–273.

Zakšek, K.; Oštir, K. and Kokalj, Ž. 2011. Sky-View Factor as a Relief Visualization Technique. *Remote Sensing* 3: 398–415.

Otryckta källor

Arkiv

Lantmäterimyndigheternas arkiv (LM), Lantmäteriet, Gävle

Administrativa uppgifter

Landskap: Dalarna och Gästrikland
Län: Dalarnas och Gävleborgs län
Kommun: Falu kommun i Dalarna och Sandviken kommun i Gävleborg
Socken: Svärdsjö socken i Dalarna, Ovansjö socken i Gävleborg
Fastigheter: Ovansjö Kronopark 1:1 i Gävleborgs län samt fastigheterna Lumsheden 15:2, 7:3, 24:1, Svärdsjö-Backa 3:1 och 7:7, Backabro 3:9 och 7:3 med flera i Dalarnas län.

Arkeologgruppens diarienummer: Ag 2014_49

Länsstyrelsens diarienummer: 431-10079-2014 Dalarnas län
431-6573-14 Gävleborgs län

Projektnr: 2014_49

Fornlämningsnr: —

Projektgrupp:

Mikko Helminen, Annica Ramström och Johnny Rönngren

Personal:

Mikko Helminen och Johnny Rönngren

Undersökningstid: 2014-10-13 till 2014-10-16

Exploateringsyta: 0,95 km²

Undersökt yta: —

Läge: Ekonomiska kartan, blad Hofors 13G 7e-g

Koordinatsystem: SWEREF 99 TM

Dokumentationshandlingar som förvaras i ATA, RAÄ, Stockholm:

—

Digitalt arkiv:

Digitala data förvaras tillsvidare hos Arkeologgruppen AB.

Fynd:

Inga fynd omhändertogs.

