

ARKEOLOGGRUPPEN AB
RAPPORT 2014:31

ARKEOLOGISK UTREDNING
I FORM AV SCHAKTNINGSÖVERVAKNING

Ag.

Fibertillskott i Övra Östa

Övra Östa 3:7, 1:2, 5:1, Knista kyrka 1:1, 1:2, Tegelsta 1:1,
Knista socken, Lekebergs kommun, Närke

Johnny Rönngren





ARKEOLOGGRUPPEN AB, RAPPORT 2014:31
ARKEOLOGISK UTREDNING I FORM AV SCHAKTNINGSÖVERVAKNING

Fibertillskott i Övra Östa

Övra Östa 3:7, 1:2, 5:1, Knista kyrka 1:1, 1:2, Tegelsta 1:1,
Knista socken, Lekebergs kommun, Närke

Johnny Rönngren

ARKEOLOGGRUPPEN I ÖREBRO AB
Drottninggatan 11, 702 10 Örebro
Telefon 019-609 04 10

www.arkeologgruppen.se
arkeologgruppen@arkeologgruppen.se

© 2014 Arkeologgruppen AB

Arkeologgruppen rapport 2014:31

Författare Johnny Rönngren

Grafisk form Nina Balknäs @ Högtorps Diverse

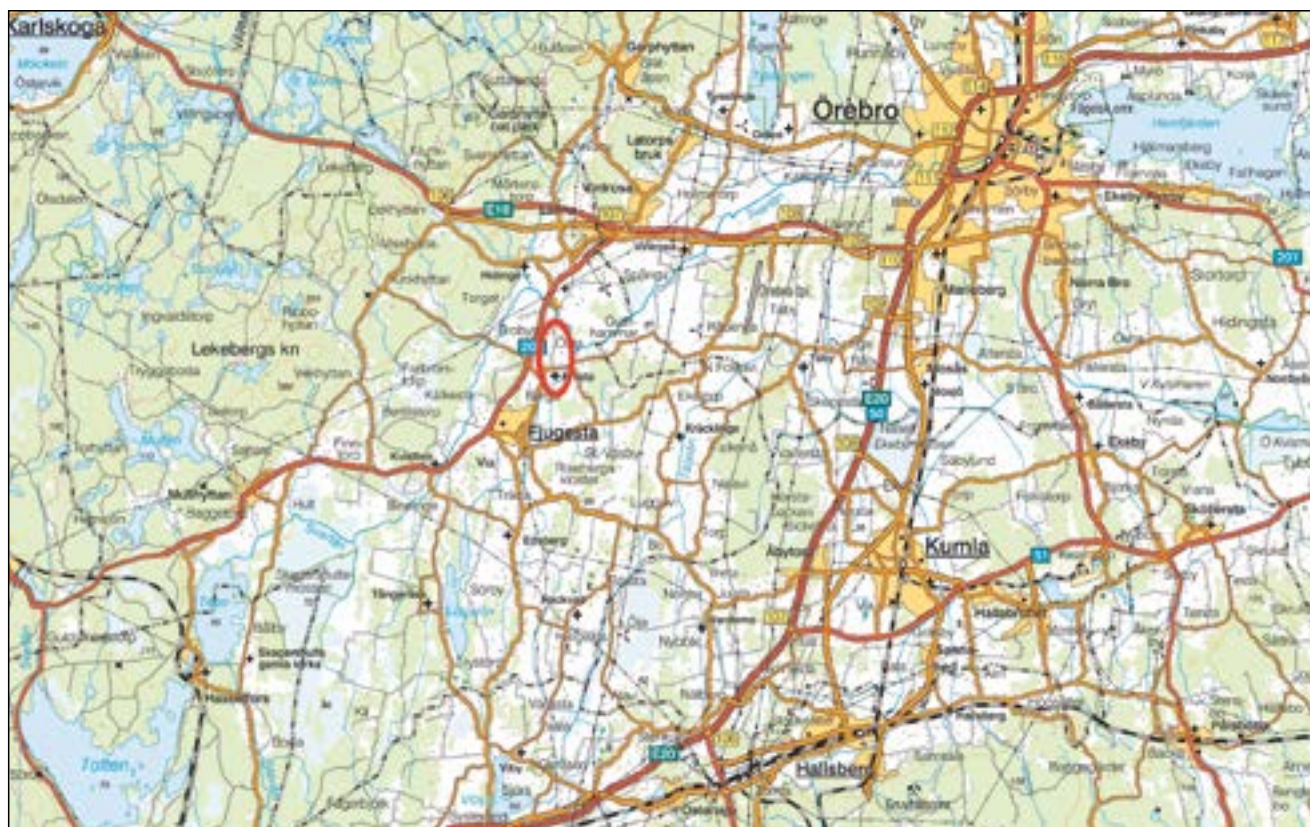
Omslagsfoto Schaktet drogs genom vägen som delade bostads-
bebyggelsen i öster med ekonomibyggnaderna i väster.
Foto från söder av Johnny Rönngren

Kartor ur allmänt kartmaterial, © Lantmäteriet Dnr R50223371_140001.

Innehållsförteckning

Inledning	5
Sammanfattning.....	5
Bakgrund och kulturmiljö.....	5
Syfte och frågeställningar.....	5
Metod och genomförande.....	5
Resultat	8
Potential.....	8
Utvärdering av resultaten i förhållande till undersökningsplanen.....	8
Referenser	9
Administrativa uppgifter	10
Bilagor.....	11
Bilaga 1. Schaktlista	
Bilaga 2. Anläggningslista	

Fibertillskott i Övre Östa



Figur 1. Karta över trakten kring Knista med den aktuella undersökningsplatsen markerad med en röd ring.

Inledning

I samband med nedläggning av fiberkabel inom fastigheterna Övra Östa 3:7, 1:2, 5:1, Knista kyrka 1:1, 1:2 och Tegelsta 1:1 i Lekebergs kommun har en arkeologisk utredning i form av en schaktningsövervakning utförts av Arkeologgruppen i Örebro AB. Sammantaget utredningsgrävdes 350 löpmeter vilket motsvarar 140 kvadratmeter.

Sammanfattning

Arkeologgruppen i Örebro AB fick i uppdrag av Länsstyrelsen i Örebro län att genomföra en utredning i form av schaktningsövervakning i samband med nedläggning av fiberkabel inom fastigheterna Övra Östa 3:7, 1:2, 5:1 i Lekebergs kommun. Schakten skulle komma att läggas i nära anslutning till Knista kyrka och ett gravfält (Knista 27:1) söder om kyrkan, samt genom byn Övra Östa, belägen på en drumlin med förekomst av två gravfält (Knista 69:1 och Knista 29:1–3).

Markarbetena vid fastigheterna Knista kyrka 1:1, 1:2 och Tegelsta 1:1 var redan utförda utan arkeologisk medverkan.

Vid schaktningsövervakningen påträffades i Övra Östa en rund härd samt en husgrund bestående av en stensyll vilken inte kunde bedömas ha tillkommit före år 1850.

Bakgrund och kulturmiljö

Fornminnesbilden inom det aktuella området i Knista är förhållandevis gles. Till största delen består den av gravar och gravfält som påträffas på höjder så som drumliner och åkerimpediment. Inom de berörda fastigheterna ligger gravfälten Knista 69:1 samt gravarna Knista 69:1 och Knista 29:1–3. Dessa består av högar och stensättningar.

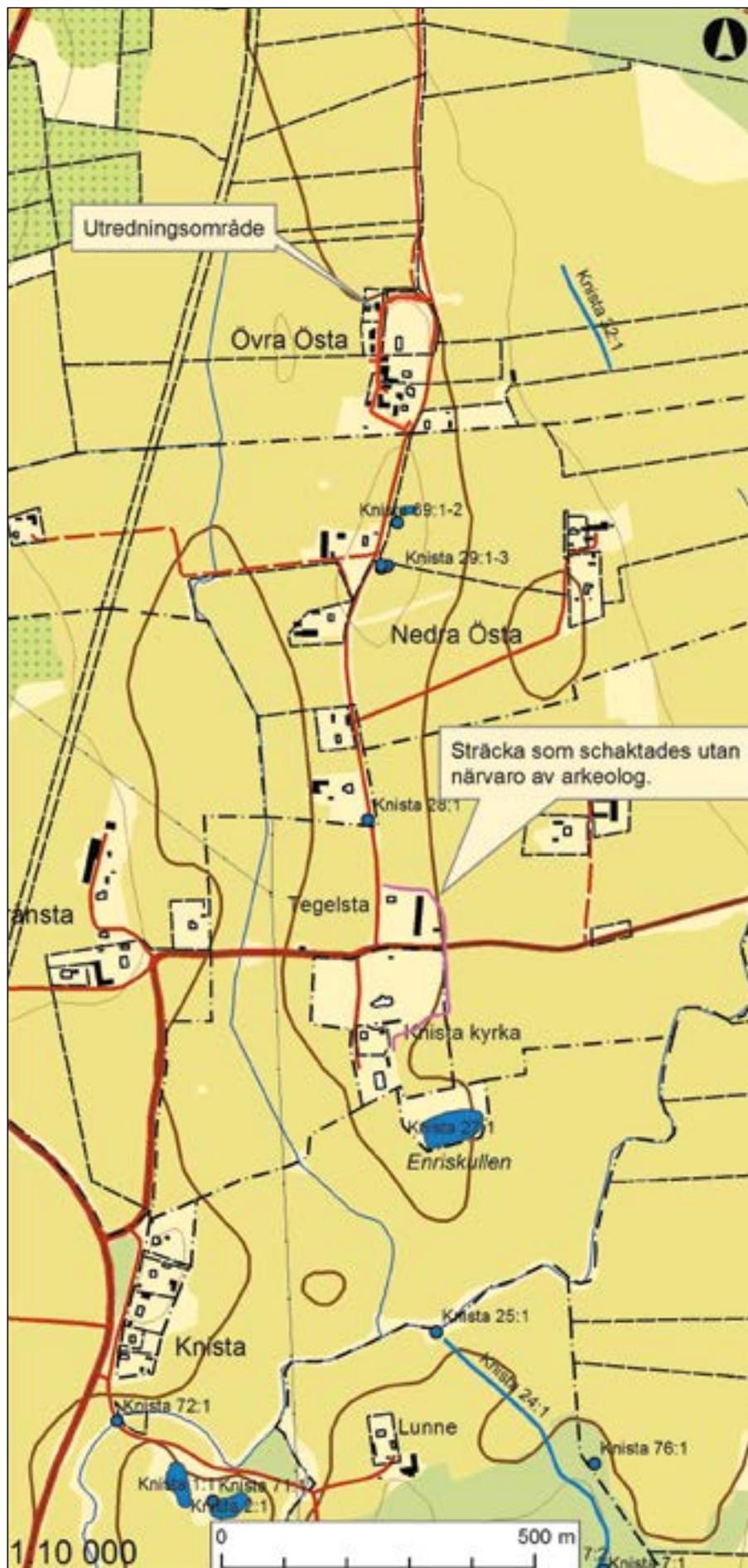
Gårdsnamnen norr om kyrkan tyder på att förutsättningar finns att påträffa förhistoriska boplatser från järnålder. I utredningsområdets närhet finns ett flertal gårdsnamn med efterledet *-sta*, vilket bör tyda på bebyggelse från yngre järnåldern. Kyrkan i Knista har anor från 1100-talet där långhuset utgör den äldsta delen. Från medeltiden finns dokument som omnämner gårdarna i utredningsområdet. Östa nämns i ett gåvobrev till Riseberga kloster år 1418 (SDHK: 19067).

Syfte och frågeställningar

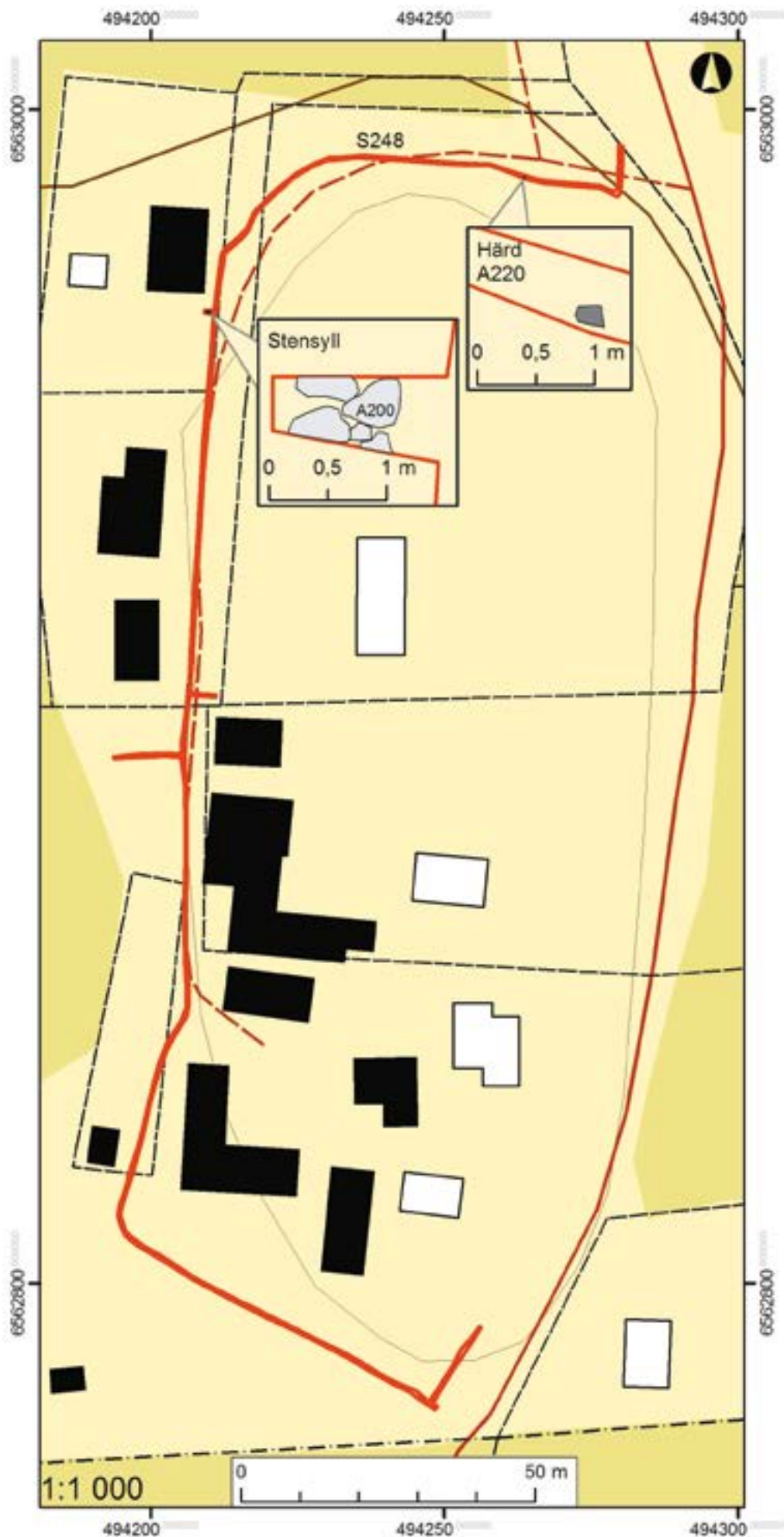
Syftet med den arkeologiska utredningen var att klargöra i vilken utsträckning som det förekom fornlämningar inom det planerade exploateringsområdet. Resultatet skulle bidra till att ge Länsstyrelsen ett bättre planeringsunderlag inför kommande arbetsföretag.

Metod och genomförande

Arbetet utfördes under två dagar den 29 och 30 september 2014. Utredningen utfördes som en schaktningsövervakning där en arkeolog deltog vid markarbetet. Maskinen grävde skiktvis med en skopa



Figur 2. Karta över platserna som berördes av utredningen, med omgivande fornminnesbild. Endast Övra Östa kom att utredas medan schaktet i Knista kyrka och Tegelsta mättes in i efterhand då markarbete redan utförts innan arkeolog anlände. Skala 1:10 000.



Figur 3. Schaktplan över schaktet som drogs genom byn Övra Östa. Schaktet utgörs av den röda linjen. Skala 1:1 000. Infällda rutor visar de två påträffade anläggningarna i skala 1:50.

som var 0,4 meter bred, ned till 0,4 meters djup. I den södra änden av schaktet grävdes en sträcka på cirka 80 meter ned till 0,8 meters djup då bonden önskade använda den befintliga hagmarken som åker. Schakten mättes in digitalt och beskrevs skriftligt. Anläggningar mättes in, beskrevs och dokumenterades skriftligt.

Resultat

Den arkeologiska utredningen resulterade i en härd (A220) och en stensyll (A200) till en ekonomibyggnad. Härden påträffades vid 0,4 meters djup under matjord. Stensyllen bestod av plana naturstenar som var 0,2–0,5 meter stora och påträffades vid 0,2 meters djup. Ett kartöverlägg med häradskartan från 1864–67 visar att schaktet dragits tvärs genom en byggnad, troligen en ekonomibyggnad, som legat i öst-västlig riktning. Stensyllen utgör dess västra kort-sida. Byggnaden kan inte säkert bedömas ha tillkommit före år 1850.

Stora delar av schaktet genom bytomten bestod av natursten och grusigt åsmaterial. I söder där schaktet drogs genom en hage grävdes schaktet ned till 0,8 meters djup då bonden även ville kunna nyttja hagen som åker. Här påträffades blålera vid 0,3–0,4 meters djup. På blåleran fanns en tunn sandlins vilken utgjorde en äldre strandnivå.

Potential

Inom schaktet som drogs genom byn i Övra Östa påträffades mycket få anläggningar. Detta innebär inte att drumlinen saknar fornlämningar. Troligen står de att finna i den högre delen av drumlinen i öster där de nuvarande bostadshusen står och där hus troligen funnits även i äldre tider. I drumlinens västra låglänta sida, där schaktet drogs, fanns ett flertal ekonomibyggnader vilket troligen speglar även det äldre bebyggelsemönstret på den aktuella platsen.

Utvärdering av resultaten i förhållande till undersökningsplanen

Enligt undersökningsplanen skulle fastigheterna Övra Östa 3:7, 1:2, 5:1, Knista kyrka 1:1, 1:2, Tegelsta 1:1 att beröras av utredningen. Då kontakt togs med entreprenör som skulle utföra grävning, uppdagades att entreprenören redan genomfört markarbete inom fastigheterna Knista kyrka 1:1, 1:2 och Tegelsta 1:1. Detta visade sig bero på ett missförstånd mellan handläggare på Länsstyrelsen och entreprenören.

Arkeologisk utredning kunde därmed endast utföras inom fastigheterna Övra Östa 3:7, 1:2, 5:1. Den resterande sträckan mättes in i efterhand där maskinen grävt ned fiberkabeln. I övrigt följde den arkeologiska utredningen den upprättade undersökningsplanen.

Referenser

Otryckta källor

Kartor

Häradsekonomska kartan 1864-67. Knista J112-64-4.
Rikets allmänna kartverks arkiv.

Elektroniska källor

Fornsök

SDHK -Svenskt diplomatariums huvudkartotek

Använda 2014-10-24

Administrativa uppgifter

Landskap: Närke
Län: Örebro län
Kommun: Lekebergs kommun
Socken: Knivsta socken
Fastighet: Övra Östa 3:7, 1:2, 5:1
Knista kyrka 1:1, 1:2
Tegelsta 1:1

Arkeologgruppens diarienummer: Ag 2014_48
Länsstyrelsens diarienummer: 431-5344-2014
Projektnr: 2014_48
Fornlämningsnr: —

Projektledning:
Johnny Rönngren

Personal:
Johnny Rönngren

Undersökningstid: 2014-09-29 till 2014-09-30

Exploateringsyta: 300 m²

Undersökt yta: 140 m², 350 löpmeter

Läge: Ekonomiska kartan, blad 10E 2j

Koordinatsystem: SWEREF 99 TM

Dokumentationshandlingar som förvaras i ATA, RAÄ, Stockholm:

—

Digitalt arkiv:

Digitala data förvaras tillsvidare hos Arkeologgruppen AB.

Fynd:

Inga fynd omhändertogs.

Bilaga 1. Schaktlista

S248

350x0,4 meter stort, 0,3–0,8 meter djupt. Överst bestod schaktet av grässvål eller väglag 0,05 meter tjockt. Under grässvålen fanns ett lager med matjord som var 0,15 meter tjockt. Drumlinens norra sida bestod under matjord av beige morän. Mot dess centrum fanns en riklig mängd runda moränstenar. Lagret med moränsten var 0,1–0,15 meter tjockt. Under stenlagret fanns ett tunt lager röd skiffersten som låg på ett lager blålera. Blåleran utgjorde bottenlagret. Två anläggningar; A200 stensyll, A220 härd, påträffades.

Bilaga 2. Anläggningslista

A200 Stensyll

Bestod av fem stenar som var 0,–0,5 meter stora och utgör resten av en husgrund som inom schaktet mätte 0,4–0,5 meter och påträffades vid 0,2 meters djup. Troligen till en ekonomibyggnad. Enligt häradskarta från år 1864–67 har en byggnad funnits där syllen påträffades. Syllen utgör enligt kartan den västra kortsidan på byggnaden.

A220 Härd

Rund 0,2 meter i diameter med kol och sot på toppen. Påträffades vid 0,4 meters djup och lämnades därmed orörd.

