



ARKEOLOGGRUPPEN AB, RAPPORT 2014:18
ARKEOLOGISK UTREDNING



Arkeologisk utredning inför utbyggnad av Örebro flygplats

Fastigheterna Vallbytorp 5:1, Råberga 5:8, Råberga 5:10,
Falltorp 1:2 och Falltorp 1:3, Täby och Vintrosa socknar, Närke

Annica Ramström





ARKEOLOGGRUPPEN AB, RAPPORT 2014:18
ARKEOLOGISK UTREDNING

Arkeologisk utredning inför utbyggnad av Örebro flygplats

Fastigheterna Vallbytorp 5:1, Råberga 5:8, Råberga 5:10,
Falltorp 1:2 och Falltorp 1:3, Täby och Vintrosa socknar, Närke

ARKEOLOGGRUPPEN I ÖREBRO AB
Drottninggatan 11, 702 10 Örebro
Telefon 019-609 04 10

www.arkeologgruppen.se
arkeologgruppen@arkeologgruppen.se

© 2014 Arkeologgruppen AB

Arkeologgruppen rapport 2014:18

Författare Annika Ramström

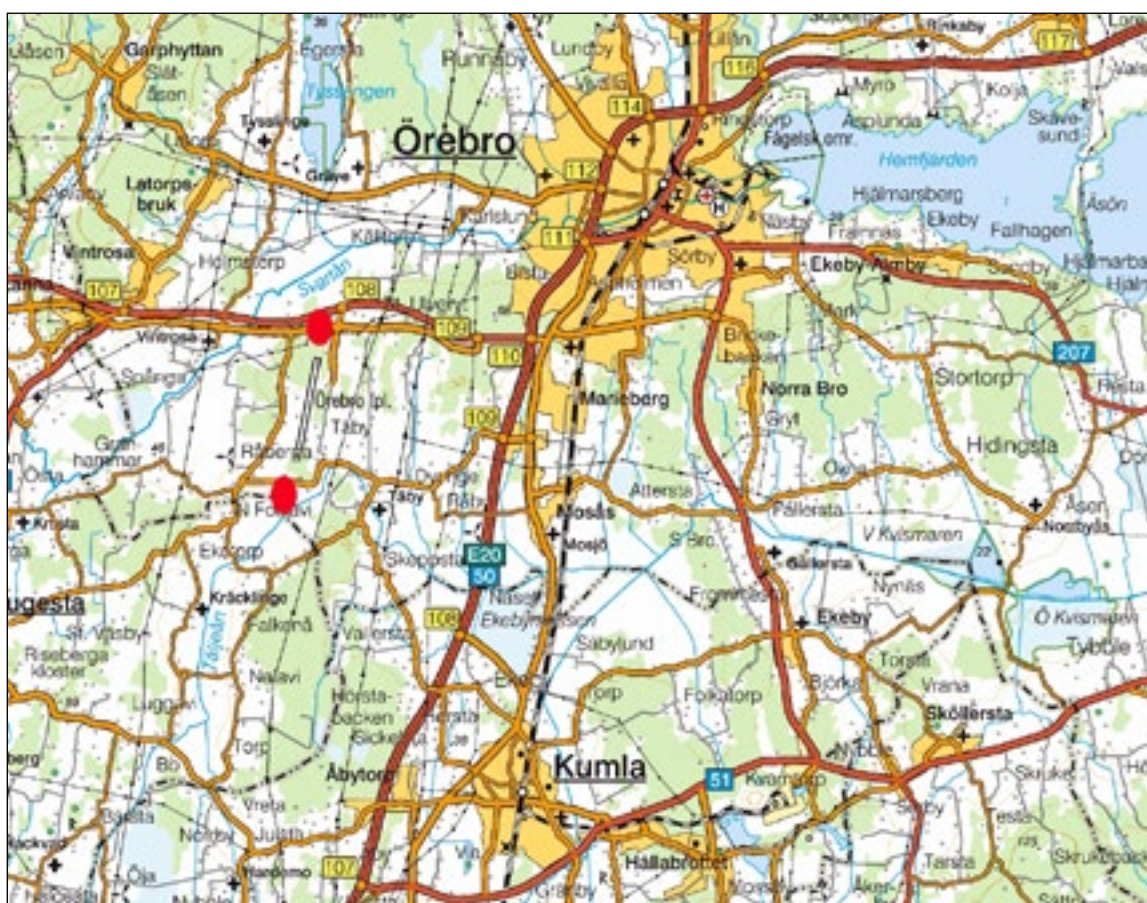
Grafisk form Nina Balknäs @ Högtorps Diverse

Omslagsfoto [www.wallsave.com/wallpapers/1366x768/
runway/125857/runway-free-airplane-on-125857.jpg](http://www.wallsave.com/wallpapers/1366x768/runway/125857/runway-free-airplane-on-125857.jpg)

Kartor ur allmänt kartmaterial, © Lantmäteriet Dnr R50223371_140001.

Innehållsförteckning

Sammanfattning.....	5
Inledning	5
Antikvarisk bakgrund	5
Syfte och frågeställningar.....	6
Metod	6
Kart- och arkivstudier	6
Fältinventering.....	8
Utredningsgrävning	8
Resultat	8
Kart- och arkivstudier	8
Fältinventering.....	10
Utredningsgrävning	12
Tolkning	12
Utvärdering av resultaten i förhållande till undersökningsplanen.....	12
Referenser	14
Administrativa uppgifter	15
Bilagor.....	16
Bilaga 1. Schakttabell	



Figur 1. Karta över trakten kring Örebro flygplats med de aktuella utredningsområdena markerade med en röd oval.

Sammanfattning

Inför en utbyggnad av rullbanan på Örebro flygplats har Arkeologgruppen AB gjort en arkeologisk utredning etapp 1 och 2 av berörda områden.

Utredningen var uppdelad i två områden, ett söder om, och ett norr om nuvarande bana. Det södra området omfattade en cirka 360 meter lång och 15 meter bred sträcka, vilket ger 5 400 kvadratmeter. Det norra området omfattade en cirka 330 meter lång och 15 meter bred sträcka, vilket ger 4 950 kvadratmeter. Den sammanlagda ytan på de båda områdena uppgick till 10 350 kvadratmeter.

Vid fältinventeringen av det södra området kunde inga synliga lämningar urskiljas och området bedömdes inte behöva utredningsgrävas då det var låglänt och delvis sankt.

Inom det norra utredningsområdet drogs fem sökschakt, 4–12 meter långa, till ett djup av som mest 0,5 meter. Samtliga schakt uppvisade en likartad stratigrafi. Under ett upp till 0,3 meter tjockt lager med mylla fanns ett lager av mer eller mindre kompakt moränsten, vilket utgjorde den sterila botten. Undantagsvis fanns stenfria partier med sand. Inga observationer av arkeologiskt intresse gjorde i schakten.

Inledning

Inför en utbyggnad av rullbanan på Örebro flygplats har Arkeologgruppen AB gjort en arkeologisk utredning etapp 1 och 2 av berörda områden. Inventering och utredningsgrävning genomfördes i maj 2014 av Helmut Bergold och Annica Ramström. Arbetet utfördes på uppdrag av Länsstyrelsen i Örebro län och för kostnaderna svarade Örebro läns flygplats AB.

Utredningen var uppdelad i två områden, ett söder om och ett norr om nuvarande bana. Det södra området omfattade en cirka 360 meter lång och 15 meter bred sträcka, vilket ger 5 400 kvadratmeter. I det södra området fanns åkerholmar som var skyddade enligt miljöbalken där maskinschaktning inte fick ske.

Det norra området omfattade en cirka 330 meter lång och 15 meter bred sträcka, vilket ger 4 950 kvadratmeter. Den sammanlagda ytan på de båda områdena uppgick till 10 350 kvadratmeter.

Antikvarisk bakgrund

Utredningsområdets södra del har varit föremål för flera arkeologiska utredningar och undersökningar. Området har också varit av intresse för kulturgeografer då trakten före anläggandet av flygplatsen bestod av ett tydligt småskaligt landskap med äldre odlingsselement som små tegar och odlingsrösen. År 2001 gjordes en arkeologisk utredning för väg 540, strax norr om utredningsområdet (för en närmare genomgång av tidigare undersökningar, se Olofsson 2001).

Fornlämningarna i området består till stora delar av odlingslämningar som röjningsrösen och fossil åkermark. Väster om utredningsområdet återfinns Vallatorps bytomt, Täby RAÅ 86:1, med belägg från mitten av 1500-talet. På bytomten har fynd av en sländtrissa och en yxa av grönsten gjorts. Fynden är så kallade lösfynd, det vill säga hittade i marken vid odling eller trädgårdsarbeten. Det rör sig om fynd från så vitt skilda tidsåldrar som stenålder och järnålder och det är svårt att sätta in fynden i en kontext.

Öster om undersökningsområdet finns två fornlämningsliknande lämningar på ett impediment i åkermark, RAÅ Täby 16:1 och 16:2. Det rör sig om två stensättningsliknande lämningar vilka skulle kunna vara gravar. De i Fornsök kända odlingslämningarna ligger främst norr om utredningsområdet, såsom Täby 80:1, 81:1 och 75:1. Inom det södra utredningsområdet fanns inga sedan tidigare kända fornlämningar.

Karakteren på de kända fornlämningarna i det norra utredningsområdet skiljer sig markant från det i söder även om fossil åkermark återfinns även här, om än i mindre skala (RAÅ Vintrosa 67:1). I den norra delen dominerar fornlämningsbilden av resterna efter verksamheten vid Sanna gruvor, RAÅ Vintrosa 58:1, 59:1, 60:1 och 71:1. De undersökningar som gjorts i närområdet gjordes vid Falltorp norr om utredningsområdet. Där hittades en boplats från järnåldern vid utbyggnaden av Europaväg 18 utöver resterna efter Falltorps bytomt.

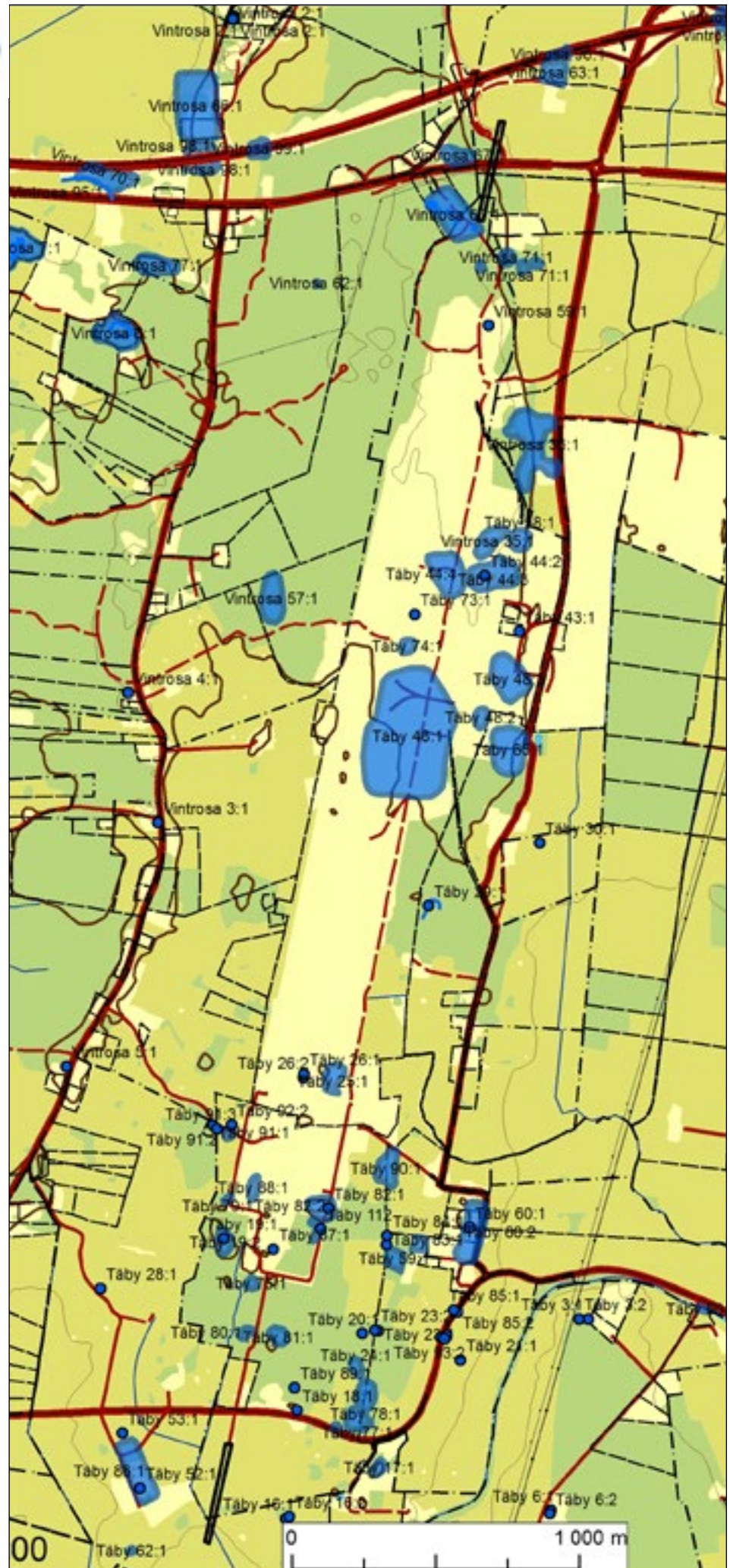
Syfte och frågeställningar

Syftet med den arkeologiska utredningen var att klargöra i vilken utsträckning det förekom fasta fornlämningar inom det planerade arbetsområdet, samt att framställa ett fullgott underlag till Länsstyrelsen i Örebro län, Örebro Läns Flygplats AB och WSP Sverige AB/Samhällsbyggnad inför en fortsatt hantering av ärendet.

Metod

Kart- och arkivstudier

Kart- och arkivstudierna omfattade en genomgång av de digitala arkiven. Fornsök granskades i syfte att klarlägga den befintliga fornlämningsbilden i området. Vidare gjordes en kontroll av tidigare utredningar eller undersökningar i området. Lantmäteriets historiska kartmaterial på nätet som innefattar Rikets allmänna kartverk, Lantmäteristyrelsens kartarkiv samt Lantmäterimyndighetens kartarkiv har använts för att analysera det historiska kartmaterialet. Statens Historiska Museums fynddatabas har använts för att spåra eventuella arkeologiska lösfynd i området.



Figur 2. Utdrag ur fastighetskartan över aktuellt område med de i Fornsök registrerade fornlämningarna i den direkta omgivningen. Skala 1:20 000.

Fältinventering

Fältinventeringen innebar att utredningsområdet besiktigades okulärt i syfte att hitta tidigare ej kända forn- och/eller kultur-lämningar ovan mark samt för att bedöma eventuella boplatsslägen. Resultaten från fältinventeringen skulle ligga till grund för den fortsatta utredningen etapp 2, vid val av schaktens placering.

Utredningsgrävning

Syftet med utredningsgrävningen var att fastställa eventuella forn-lämningar som inte är synliga ovan mark. Grävningen genomfördes som sökschaktsgrävning med grävmaskin, där marken banades av skiktvis ned till anläggnings-, kulturlager-, eller steril nivå. Samtliga schakt mättes in med GPS och beskrevs.

Resultat

Kart- och arkivstudier

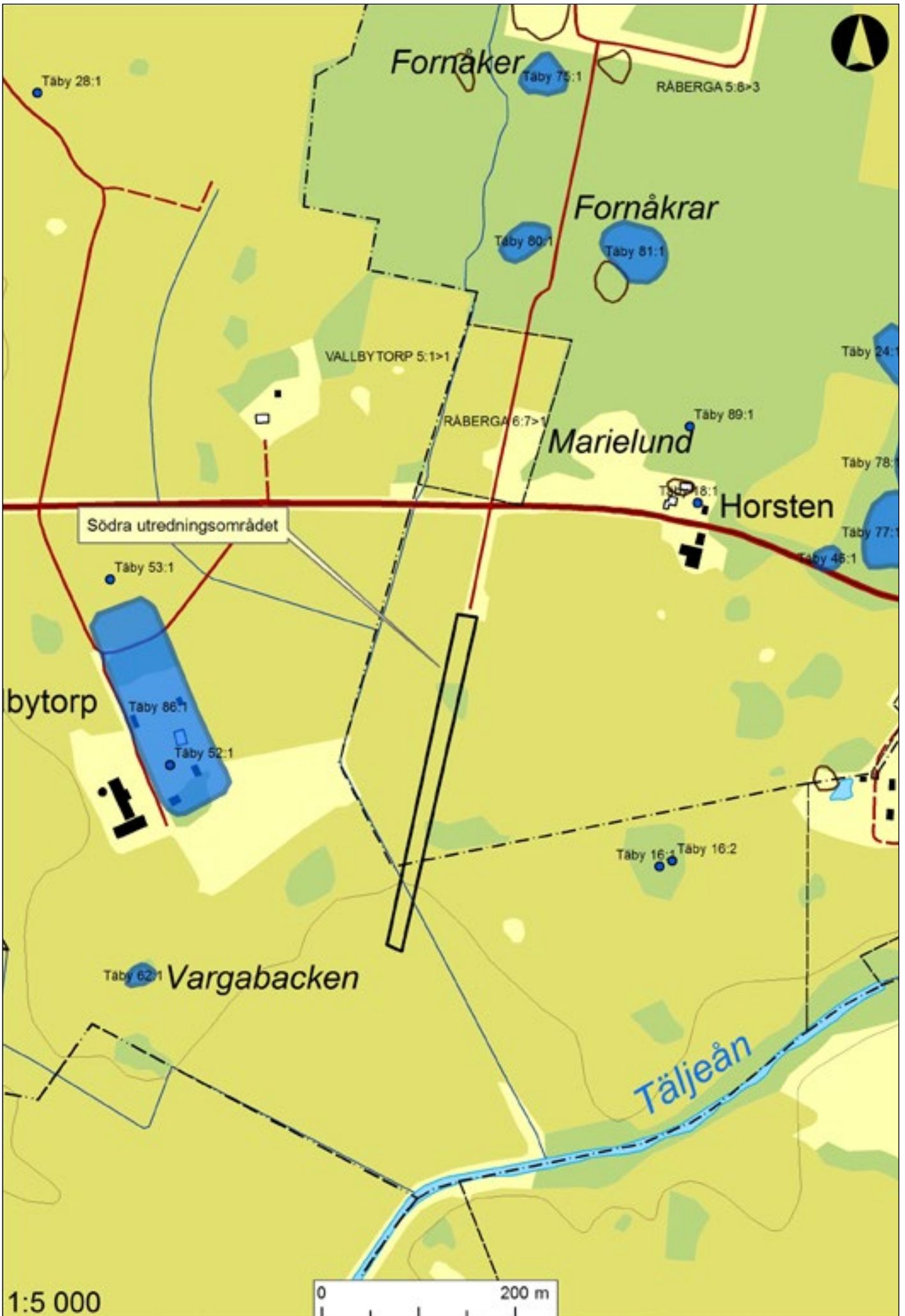
Majoriteten av det södra utredningsområdet ligger på Råbergas marker, närmare bestämt på deras tidigare ängsmark som idag är upptagen åkermark. Någon liten del i söder ligger på Vallbytorps marker. Marken har under år 1699 använts för fodertäkt. På härads-ekonomiska kartan från mitten av 1800-talet är delar av utredningsområdet inom Råberga markerat som rösen eller stenar.

De sedan tidigare kända lämningarna i området domineras av röjningsröseområden med fossil åkermark. Öster om utredningsområdet finns två fornlämningsliknande lämningar; Täby 16:1 och 16:2 som kan utgöra gravar i form av stensättningar. Det finns även lösfynd från deras närområde i form av en sländtrissa, RAÄ Täby 52:1, funnen på Vallbytorps bytomt, RAÄ Täby 52:1, samt en stenyxa av grönsten, RAÄ Täby 53:1 funnen strax norr där om. Vid gården Ålunda finns ett gravfält, RAÄ 17:1, bestående av cirka 30 synliga lämningar i form av en hög och 29 runda stensättningar.

Under 1950-talet studerade kulturgeografen David Hannerberg byn Råbergas utformning och förändring utifrån de äldre kartorna. Han identifierade ett äldre bebyggelseläge i storskifteshandlingarna från 1700-talet. Sydväst om byn, vid Ålunda nära Täljeån, omnämns ett område som Tomtebackarna och de "hava varit gamla hustomter". Han menade att det före bybildningen kan ha funnits ett par små bebyggelsegrupper, där den ena legat på "Tomtebackarna" och den andra på dagens tomtplats vid Råberga (Lindkvist & Westin 2002:5).

Fosfatkarteringar vid "Tomtebackarna" pekade på att det verkligen har funnits bebyggelse där. En grav undersöktes även i det gravfält, RAÄ 17, som ligger omedelbart norr om tomtplatsen. Genom fynd och ¹⁴C-prov har graven kunnat föras till sen vikingatid (Lindkvist & Westin 2002:6).

Figur 3 (t.h.). Utsnitt ur fastighetskartan med det södra utredningsområdet markerat. Skala 1:5 000.



1:5 000

0 200 m

År 2001 gjorde Riksantikvarieämbetet, UV Bergslagen, arkeologiska förundersökningar av lämningarna RAÄ Täby 75:1 och Täby 80:1 båda belägna norr om det nu aktuella utredningsområdet. Det rörde sig om två röjningsröseområden. I övrigt undersöktes ett flertal röjningsröseområden vid samma tillfälle och åtminstone ett, RAÄ Täby 76:1, innehöll en grav.

Täby 75 utgjorde ett röjningsröseområde med sju stycken rösen. Kring rösen fanns röjda ytor och spridda stenblock. Tre rösen undersöktes. Ett röse ¹⁴C-daterades till 1200-talet e. Kr. (Lindkvist & Westin 2002:8).

RAÄ 80 var ett röseområde med fem stycken rösen. Kring rösen fanns röjda ytor. Ett röse undersöktes men kunde inte dateras (Lindkvist & Westin 2002:10).

Det norra utredningsområdet är beläget på de historiska markerna till Falltorp och Hyltran, där merparten ligger inom Falltorps marker och främst på skogs- och ängsmark.

De kända fornlämningarna i den norra delen utgörs invid utredningsområdet främst av gruvverksamheten vid Sanna järngruvor. Det är RAÄ 60:1, 58:1 samt 71:1 och 59:1. Väster om utredningsområdet finns Vintrosa 67:1 som är fossil åker i form av ett röjningsröseområde.

Gruvorna finns belagda på häradsekonomiska kartan från 1864–67. På samma karta finns också två jordetorp intill gruvtälten. Båda är borta idag men återfinns i namnformer på dagens karta som Eriksberg och Lugnet. De båda torpen ligger på ömse sidor om fastighetsgränsen mellan Falltorp och Fågelmon.

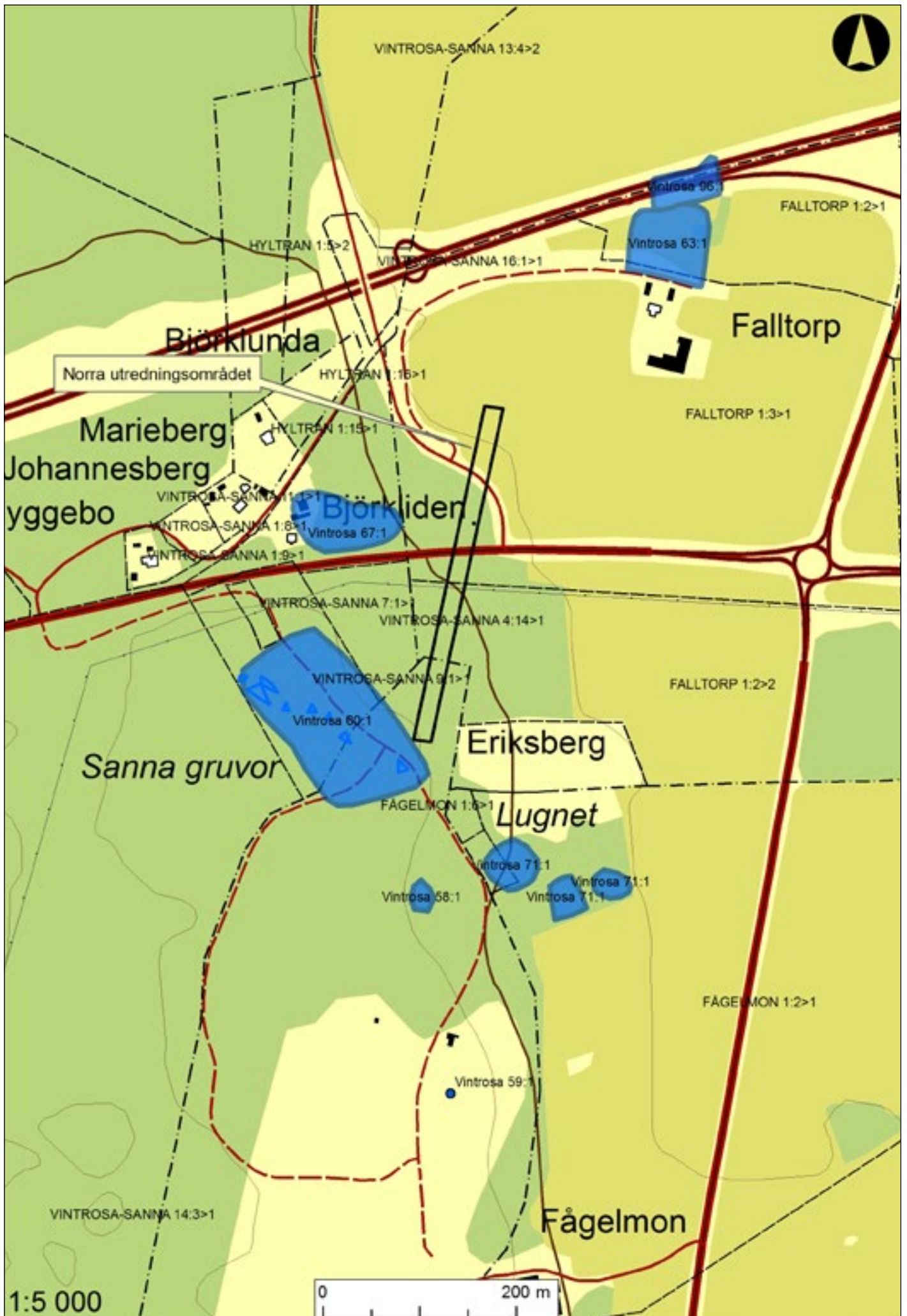
På en storskifteskarta från år 1768 finns avstyckningen för gruvorna belagd med "litt K Grufveskogen, till Fågelmo Grufvornes utmåhl fordom afdelad". Gruvorna har vid den här tiden hört till fastigheten Fågelmon. Gruvorna finns även belagda på en karta från år 1741 med samma avstyckning som syns i dagens fastighetskarta i form av en rektangel. Även här står det "Litt K Fogelmos gruvas plats".

Fogelmon gruvor, som också kallas Sanna gruvor, är idag klassad som övrig kulturhistorisk lämning i Fornsök men med nya kulturmiljölagen bör de vara fornlämning, då de är varaktigt övergivna och äldre än 1850. För att vara varaktigt övergiven får gruvan inte ha beviljats bearbetningskoncession.

Fältinventering

Det södra utredningsområdet bestod av åkermark som sluttade svagt mot söder. På det norra impedimentet fanns uppkastad odlingssten som fösts ihop med en traktorgrävare eller dylikt som bildar en övermossad vall mot öster. På toppen av impedimentet finns ett stort flyttblock.

Figur 4 (t.h.). Utsnitt ur fastighetskartan med det norra utredningsområdet markerat. Skala 1:5 000.



Norra utredningsområdet

Marieberg
Johannesberg
Lyggebo

Björklunda

Björkliden

Falltorp

Sanna gruvor

Eriksberg

Lugnet

Fågelmon

1:5 000



Det södra impedimentet var förhållandevis flackt i den norra delen och genomgrävt med ett dike. Hela den södra delen av utredningsområdet, både impedimentsmarken och åkermarken var sank och blöt. Inom det södra området fanns inga synliga lämningar och området bedömdes inte behöva utredningsgrävas.

Det norra området bestod av slyig och delvis svårgenomtränglig växtlighet, beläget i blockrik moränmark på den södra sidan om den gamla landsvägen. Inom denna ytan fanns stenfria partier som bedömdes kunna innehålla lämningar från främst stenåldern.

Norr om landsvägen var marken bitvis sank. Inga synliga lämningar kunde konstateras. Utredningsgrävning bedömdes inte vara nödvändig norr om landsvägen.

Utredningsgrävning

Inom det norra utredningsområdet drogs fem sökschakt, 4–12 meter långa (bilaga 1), till ett djup av som mest 0,5 meter. Samtliga schakt uppvisade en likartad stratigrafi. Under ett upptill 0,3 meter tjockt lager med mylla fanns ett lager av mer eller mindre kompakt moränsten, vilket utgjorde den sterila botten. Undantagsvis fanns stenfria partier med sand. Inga observationer av arkeologiskt intresse gjorde i schakten.

Det område som tagits i anspråk för gruvverksamheten vid Sanna eller Fogelmons gruvor sträckte sig inte in i utredningsområdet.

Tolkning

Inom det aktuella området kunde inga ytterligare lämningar konstateras i det annars genom jordbruk rikligt utnyttjade området.

Utvärdering av resultaten i förhållande till undersökningsplanen

Syftet var att fastställa om inte okända lämningar skulle komma att beröras av arbetsföretaget. Den systematiskt utförda inventeringen och sökschaktsgrävningen kunde inte konstatera några nya synliga eller under mark dolda lämningar. Inte heller förändrade genomgången av kartor, arkiv och litteratur den existerande bilden av områdets innehåll och karaktär. I och med detta och att inga förändringar gentemot den ursprungliga undersökningsplanen gjordes har uppdraget utförts enligt plan.

Figur 5 (t.h.). Utdrag ur fastighetskartan med de aktuella schakten i det norra området markerade. Skala 1:1 500.



Björkliden

Vintrosa 67:1

VINTROSA-SANNA 14:1>1

VINTROSA-SANNA 9:1>1

Vintrosa 60:1

Vintrosa 60:1

Vintrosa 60:1

Vintrosa 60:1

404
403
402
401
400

Eriksbe

1:1/500



Referenser

Tryckta källor

- Olofsson, O. 2001. *Örebro-Bofors flygplats och väg 540, Närke, Täby socken*. Riksantikvarieämbetet, UV Bergslagen rapport 2001:24.
- Lindkvist, A & Westin, Å. 2002. *Råberga vid Örebro-Bofors flygplats. Närke, RAÄ 19, 75,76,79, 80 82 och 88 i Täby socken, fastighet Råberga*. Riksantikvarieämbetet, UV Bergslagen rapport 2002:6.

Otryckta källor

- Råberga 1-6, 1792. Storskifte på äng,
Lantmäteristyrelsens arkiv akt S67-8:4
- Råberga 1-6, 1699. Geometrisk avmätning,
Lantmäteristyrelsens arkiv akt S67-8:1
- Häradsekonomiska kartan över Vinteråsa,
1864-67. Rikets allmänna kartverk, akt: J112-64-5.
- Sanna nr 1-5, 1843. Laga skifte,
Lantmäteristyrelsens arkiv akt: S70-38:4.
- Sanna nr 1-5, 1768. Storskiftesdelning,
Lantmäteristyrelsens arkiv akt: S70-38:3
- Sanna nr 1-5, 1741. Delning av skog,
Lantmäteristyrelsens arkiv akt: S70-38:2

Administrativa uppgifter

Landskap: Närke
Län: Örebro län
Kommun: Örebro kommun
Socken: Täby och Vintrosa socknar
Fastigheter: Vallbytorp 5:1, Råberga 5:8, Råberga 5:10,
Falltorp 1:2 samt Falltorp 1:3

Arkeologgruppens diarienummer: Ag 2013_33
Länsstyrelsens diarienummer: 431-1609-2013
Projektnr: 2013_33
Fornlämningsnr: —

Projektgrupp:

Leif Karlenby, Helmut Bergold och Annica Ramström

Personal:

Helmut Bergold och Annica Ramström

Undersökningstid: 2014-05-20 till 2014-05-22

Exploateringsyta: 10 350 m²

Undersökt yta: 37 löpmeter

Läge: Ekonomiska kartan,
blad Täby 10F 2b och Råberga 10F 3b

Koordinatsystem: SWEREF 99 TM

Dokumentationshandlingar som förvaras i ATA, RAÄ, Stockholm:

—

Digitalt arkiv:

Digitala data förvaras tillsvidare hos Arkeologgruppen AB.

Fynd:

Inga fynd gjordes.

Bilaga 1. Schakttabell

Samtliga schakt grävdes med en skopbredd om 1,3 meter.

Schakt	Längd/m	Djup/m	Beskrivning
400	8	0,5-0,6	Under 0,3 meter mylla fanns ett 0,2 meter tjockt täcke med moränsten och under denna sand.
401	6	0,4	Under 0,2 meter mylla fanns ett 0,2 meter tjockt täcke med moränsten och under denna sand.
402	7	0,2	Under 0,2 meter mylla fanns ett täcke med moränsten.
403	12	0,3	Under 0,1 meter mylla vidtog sand.
404	4	0,4	Under 0,2 meter mylla fanns ett täcke med moränsten.

