



ARKEOLOGGRUPPEN AB, RAPPORT 2013:23  
ARKEOLOGISK FÖRUNDESRÖKNING



## Gravfälten Täby 79:1 och Täby 73:1 i Arninge

Arkeologisk förundersökning i avgränsande syfte. Täby 79:1  
och 73:1, Arninge 4:1, Täby socken, Täby kommun, Uppland

Dnr 431-7321-2012

Leif Karlenby







ARKEOLOGGRUPPEN AB, RAPPORT 2013:23  
ARKEOLOGISK FÖRUNDESRÖKNING

# Gravfälten Täby 79:1 och Täby 73:1 i Arninge

Arkeologisk förundersökning i avgränsande syfte. Täby 79:1  
och 73:1, Arninge 4:1, Täby socken, Täby kommun, Uppland

Dnr 431-7321-2012

Leif Karlenby

ARKEOLOGGRUPPEN I ÖREBRO AB  
Drottninggatan 11, 702 10 Örebro  
Telefon 019-609 04 10

[www.arkeologgruppen.se](http://www.arkeologgruppen.se)  
[arkeologgruppen@arkeologgruppen.se](mailto:arkeologgruppen@arkeologgruppen.se)

© 2014 Arkeologgruppen

Arkeologgruppen rapport 2013:23

Författare Leif Karlenby

Grafisk form Nina Balknäs@Högtorps Diverse

Omslagsfoto Gravfältet Täby 79:1. Foto av Leif Karlenby.

Kartor ur allmänt kartmaterial, © Lantmäteriet Dnr 2012/0903.

## Innehållsförteckning

Sammanfattning.....	5
Bakgrund och kulturmiljö.....	5
Syfte och frågeställningar.....	8
Metod .....	8
Resultat .....	10
Utvärdering av resultaten i förhållande till undersökningsplanen.....	12
Referenser .....	13
Administrativa uppgifter .....	14
Bilagor.....	15
Bilaga 1. Schaktlista	
Bilaga 2. Anläggningslista	

Gravfälten Täby 79:1 och Täby 73:1 i Arninge



Figur 1. Karta över trakten kring Täby Arninge med den aktuella undersökningsplatsen markerad med en röd prick.

## Sammanfattning

Området kring gravfälten Täby 79:1 och Täby 73:1 skall detaljplanläggas och i samband med detta kom den planerade bebyggelsen att ligga så nära gravfälten att Länsstyrelsen i Stockholms län beslutade om en förundersökning i avgränsande syfte vid tre områden i särskild närhet till gravfältet.

På de tre platserna grävdes sammanlagt 21 stycken schakt med maskin. Dessa lades så nära synliga lämningar som möjligt, men kom till stor del att placeras i åkermarken som omgav gravfälten. Alla schakten utom ett var tomma. Ett av schakten grävdes invid en ovan mark synlig grav i fornlämningens västra del. Strax söder om denna grav framkom en rund stensättning med en diameter på 2 meter. Delar av den framträdde i schaktet. Där syntes delar av kantkedjan och stenfyllningen av 0,3–0,5 meter stora stenar. Graven låg dock inom registrerad yta för gravfältet. Inom de två ytor där bebyggelsen riskerar att komma nära gravfältet Täby 79:1 kan begränsningen förläggas till de diken som finns mellan impedimenten och åkermarken. I öster, invid Täby 73:1, vätter längs större delen av den norra sidan en brant bergvägg ned mot åkermarken. Där befinner sig gravarna på toppen av kullen, ovanför bergväggen. I den södra delen området invid Täby 73:1 kommer exploateringsområdet relativt nära en registrerad grav, dock går det inte in på fornlämningen.

## Bakgrund och kulturmiljö

Förundersökningen genomfördes i avgränsande syfte vad gällde gravfälten Täby 79:1 och Täby 73:1, då området som omgav dessa skulle detaljplanläggas av Täby kommun. I området planerades ett större antal bostadshus. På tre ställen låg den planerade bebyggelsen så nära fornlämningarna att Länsstyrelsen i Stockholms län ansåg det nödvändigt att där fastställa gravfältens utbredning mer noggrant.

Området kring Hägerneholm och Västra Arninge är rikt på fornlämningar. Påfallande många gravar och gravfält finns i området, men också boplatser, stensträngar och röjda ytor. I väster invid Rönningesjön är en fornborg belägen.

Området är kraftigt exploaterat och därmed har många av fornlämningarna undersökts, från 1970-talet och framåt. Strax norr om gravfälten Täby 79:1 och Täby 73:1 har en folkvandringstida boplatz med tillhörande gravfält totalundersökts (Hamilton 2001; Appelgren 2010; FMIS Täby 63, 317, 335). På boplatzen fanns ett väl bevarat långhus med fyra mindre byggnader (Hamilton 2001:9ff). Gravfältet bestod av 24 gravar med huvudsaklig datering till folkvandringstid. Undantaget var en skelettgrav som troddes vara från tidigkristen tid.

Ur Forsök, Täby 63:1:

Tillägg dnr 321-2390-2012: Vid särskild undersökning 2010 undersöktes och borttogs hela gravfältet. 19 stensättningar, 2 blockgravar och 3 ommarkerade gravar undersöktes där samtliga utom en daterades till folkvandringstid. Den avvikande dateringen kom från en skelettgrav som tolkas vara anlagd under tidigkristen tid, 1000–1100-tal. Fyndmaterialet domineras av horn- och benföre-mål i form av kammar och en, eventuellt två benskedar, samt agraffknappar av brons. Övriga bronsfynd bestod av hålkälade bältringar samt remsöljor. Fynd av järn var sparsamt förekommande men nämnas kan en remsölja, enstaka nitar och ett beslag. Ett fragment till en bildsten påträffades också.

År 2009 genomfördes en utredning av åkermarken runt de två gravfälten Täby 79:1 och 73:1. Då påträffades emellertid inga boplatsslämningar (Runeson 2009).

Hösten år 2013 undersökte Stockholms länsmuseum området mellan de två gravfälten. Där påträffades tio anläggningar, främst i form av mindre stensättningar. Bland dessa fanns också en skelettgrav från vikingatid (Stockholms läns museums arkeologiblogg<sup>1</sup>). De övriga anläggningarna innehöll inga eller enstaka brända ben. Utgrävorna tolkar dem som spår av tidiga gravar – från strax före vår tideräknings början (a.a.).

De två gravfälten består av 40 (79:1) respektive fem (73:1) synliga gravar i form av runda, tresidiga och firsidiga stensättningar samt högar. Det större gravfältet beskrivs i Forsök så här:

Ur Forsök Täby 79:1:

Gravfält 160x70 m (V-Ö) bestående av 40 fornlämningar. Dessa utgöres av 1 hög, 33 runda stensättningar, 2 rektangulära stensättningar, 1 kvadratisk stensättning, 1 triangulär stensättning, 1 treudd och 1 stenrad. Högen är 10 m diam och 1 mh. I ytan talrika stenar 0,2-0,7 m st. De runda stensättningarna är 4-14 m diam (ca 10 är 4 m, 16 är 5-6 m, 5 är 7-8 m, 1 är 9moch 1 är 14 m) och 0,2-0,6 m h. Övertorvade med i några fall enstaka stenar i ytan 0,2-0,4 m st. Fem (7-9 samt 14 m diam) har tydliga och vällagda kantkedjor 0,3-0,7 m h av 0,3-1,3 m l stenar och block, samt i regel hög men plan profil. Enstaka av de övriga har tendens till kantkedja. De rektangulära stensättningarna är 6x4-5 m (närmast V-Ö) och 0,2 m h. Övertorvade. Delvis kantkedjor 0,2 m h av 0,3-0,5 m l stenar. En är något osäker. Den kvadratiske stensättningen är 4x4 m (NV-SÖ) och 0,3 m h. Delvis kantkedja 0,3 m h av 0,3-0,7 m l stenar. Den triangulära stensättningen är 7 m i sida (SV-N-ÖSÖ) och 0,4 m h. Övertorvad.

1 <http://arkeologistockholm.wordpress.com/2013/10/04/vikingatida-skelett-knivar-och-en-vag/>



Det mindre gravfältet Täby 73:1 beskrivs så här:

Ur Fornsök Täby 73:1:

Gravfält 65x30 m (N-S) bestående av ca 5 fornlämningar. Dessa utgöres av 2 högar och 3 runda stensättningar. Högarna är 6 resp 12 m diam och 0,6 resp 1,5 m h. Stensättningarna är 4-5 m diam och 0,2-0,3 m h. Övertorvade med i ytan enstaka stenar 0,2-0,3 m st. Den största högen har från SSÖ mot mitten blivit borttagen ner till berget varför det nu endast återstår ett halvmånformigt segment. I den mindre högen är en grop 1 m diam och 0,2 m dj. Den SÖ stensättningen är till största delen borttagen av gammal brukningsväg (NÖ-SV) varför nu enbart ett segment kvarliggert av SÖ delen vilket möjligen är något osäkert som fornlämning. Från den större högen utgår en lastbrygga och sannolikt har ytterligare fornlämningar borttagits S om denna. Gravfältet är bevuxet med björk, asp och nyponbuskar vilket delvis försvårade besiktningen.

Utifrån gravarnas form kan man anta att gravfälten sträcker sig från äldre till yngre järnålder. Vid Stockholms läns museums undersökning påträffades en skelettgrav som daterats till vikingatid.



*Figur 2. Översikt av centrala delen av gravfältet Täby 79:1 med flera synliga stensättningar, bland annat syns i bildens nedre kant en av de nordligaste stensättningarna som utgör gräns för gravfältet. Graven mättes in som A271. Foto från norr av Leif Karlenby.*

## Syfte och frågeställningar

Syftet med förundersökningen var att avgränsa de två gravfälten Täby 79:1 och 73:1 gentemot tänkt bebyggelse. Länsstyrelsen har i förfrågningsunderlaget markerat tre områden där förundersökning behövdes.

Inga särskilda frågeställningar har formulerats då syftet är enkelt och knappast ger utrymmer för frågor.

## Metod

Länsstyrelsen har i sitt förfrågningsunderlag markerat tre platser där den planerade bebyggelse riskerar att komma nära fornlämningarna. Förundersökning i avgränsande syfte skulle göras inom dessa områden. Nedan har dessa numrerats 1–3, där nummer 1 återfinns söder om Täby 79:1, nummer 2 norr om samma gravfält samt nummer 3 väster om Täby 73:1 (se figur 4).

Grävningen skedde med hjälp av grävmaskin som grävde schakt med en skopas bredd (1,7 meter). Djupet varierade mellan 0,1 meter och 0,5 meter. Schakten grävdes från ytterst liggande, synlig lämning på den norra och södra sidan av Täby 79:1 (område 1 och 2, se figur 4). I ett par fall innebar detta att schakten drogs inom markerad fornlämning. Vid Täby 73:1 (område 3, se figur 4), grävdes schakten i åkern väster om impedimentet, då det åt denna sida fanns en bergklack med mycket brant sluttning. I den södra delen av område 1 låg dock en stensättning nära förundersökningsområdet.

Eftersom förundersökningen endast hade en avgränsande funktion var avsikten att inga anläggningar skulle grävas. Påträffade gravar dokumenterades därför endast i plan genom inmätning, fotografering och beskrivning i text.

De grävda schakten mättes in med RTK GPS och beskrevs i text. Fem gravar, en stenrad svängd i 90° vinkel samt en hägnad mättes också in. Dessa låg nära gravfältets gräns och mättes in för att visa på gravfältets utbredning. I område 1 och 2 mättes två linjer in för att visa på begränsningen av gravfältet. Vid område 3 utgör berghällen en naturlig gräns för gravfältet, den enda graven som mättes in visar på den plats där en konflikt mellan gravfält och exploatering kan uppstå.

Ett antal översiktsbilder över gravfält och undersökningsområden togs med digitalkamera.

*Figur 3 (t.h.). Karta över omgivningarna kring Täby 79:1 och 73:1 med plan över planerad bebyggelse. Skala 1:3 000.*



676500 000000

676800 000000

6596700 000000

6596700 000000

6596400 000000

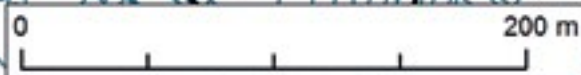
6596400 000000

6596100 000000

6596100 000000



1:3 000



676500 000000

676800 000000



## Resultat

Sammanlagt grävdes 21 schakt i de tre områdena, fördelade på åtta stycken inom område 1, fem stycken inom område 2 och sju stycken inom område 3 (se figur 4). Två schakt (schakt 288 och 292) vid område 2 grävdes utanför den markerade ytan för att försäkra om att denna yta inte innehöll någon fornlämning, då den låg nära den plats där Stockholms länsmuseum undersökte gravar tidigare under hösten 2013.

Den sammanlagda längden av schakten var 110 meter och schaktens längd varierade mellan 3 och 8 meter. Deras bredd var 1,7 meter, motsvarande en skopbredd. Djupet var vanligen 0,2–0,3 meter och jordlagren bestod av 0,1 meter grästorv och därunder 0,1–0,2 meter åkerjord. I botten låg oftast glacial lera, men in ett par fall fanns morän i botten.

Schakten grävdes från en punkt på gravfältet där synlig lämning fanns, till exempel en stensättning eller gravhög. Tre av schakten grävdes ut från ett område med upplagd röjningssten (schakt 200, 207 och 211). I detta område fanns även ett par förmodade gravar. Området begränsades åt norr av en dubbel stenhägnad (A360; se figur 4). Ett schakt kom att helt och hållet grävas inom fornlämningsområdet sådant det redovisas i Fornsök. Detta berodde på att det i detta område fanns en äldre åkeryta och att närmast synliga grav låg en bit in i fornlämningsområdet, vid den gamla åkerns kant. I detta schakt påträffades den enda nyupptäckta graven, A233 (figur 4).

Ursprungligen var schakten planerade att bli mellan 10 och 15 meter långa, men på grund av att schakten till största delen grävdes utanför fornlämningen och att de var helt tomma på fornlämningar, grävdes de endast mellan 3 och 8 meter långa. Detta var tillräckligt för att avgöra gravfältets utbredning inom de tre områdena. Inom område 1 och 2 mättes två linjer som avgränsar gravfältet i norr och söder. Inom område 3 utgör den branta klippan i väster på impedimentet en tydlig gräns för gravfältet.

*Figur 4 (t.h.). Plan över området kring gravfälten med de för förundersökningen bestämda områdena 1–3 markerade, samt även inmätta schakt (röda) och utvalda gravar och andra anläggningar (grå cirklar och streck) som markerar gravfältets yttre gräns. Gravfältets (79:1) begränsning inom förundersökningsområdena 1 och 2 har markerats med svart linje. Begränsningen av gravfältet 73:1 åt väster motsvaras av höjdkurvorna. Skala 1:1 000.*

676700

676800



6596500

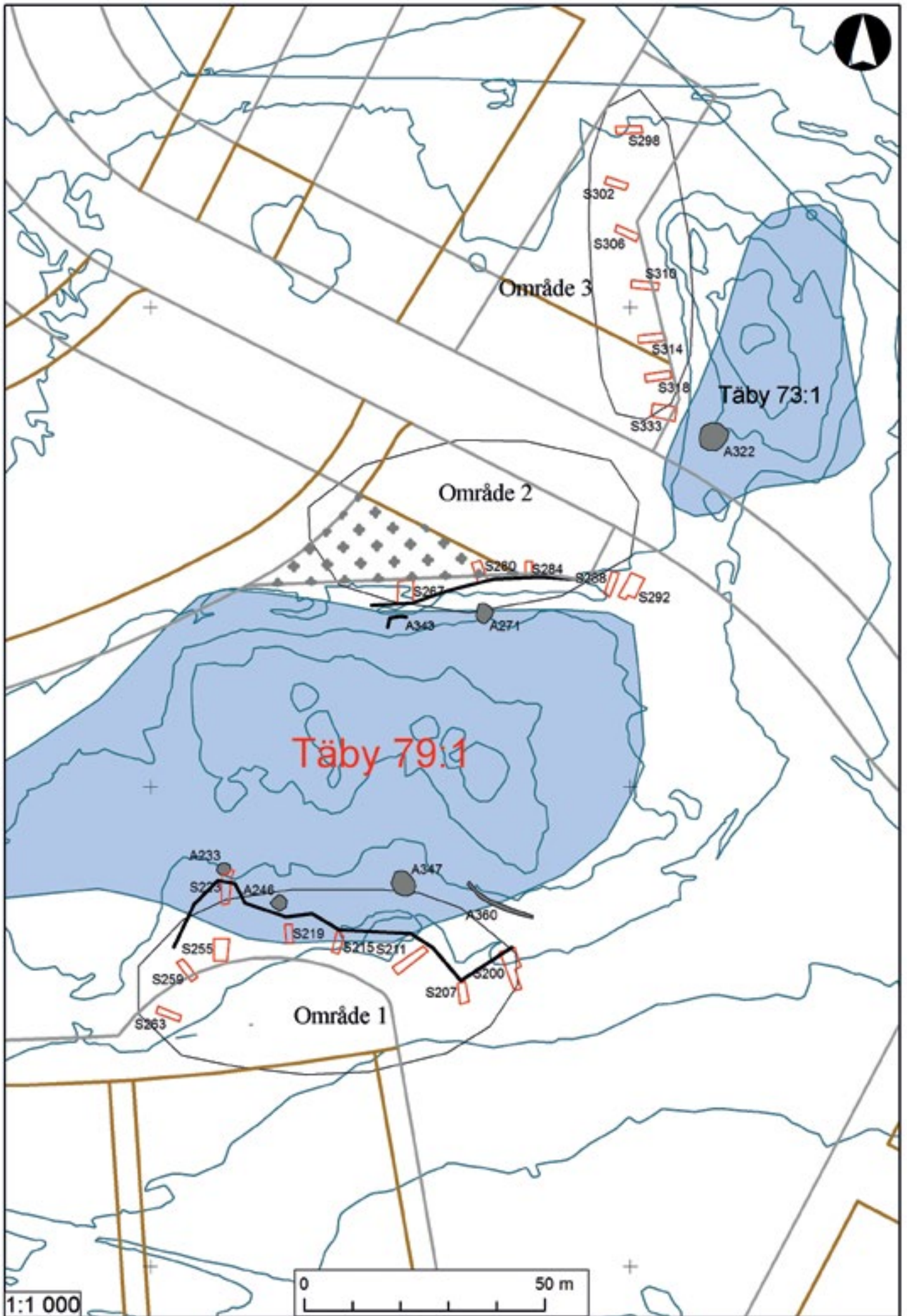
6596500

6596400

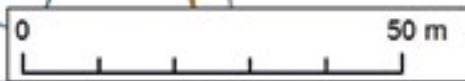
6596400

6596300

6596300



1:1 000



676700

676800

## Utvärdering av resultaten i förhållande till undersökningsplanen

Förundersökningens syfte var att avgränsa fornlämningarna Täby 79:1 och Täby 73:1 inom tre angivna områden. Ingen påträffad anläggning skulle undersökas utan enbart dokumenteras genom inmätning och beskrivning. Schakt skulle grävas från den yttersta av gravfältets synliga anläggningar och tillräckligt långt för att avgöra gravfältets begränsning, inom angivna områden.

Förundersökningen genomfördes i enlighet med förfrågningsunderlag och undersökningsplan, varför Arkeologgruppen AB anser att resultaten är i förening med undersökningsplanens förutsättningar.



*Figur 5. Område 2 hade påverkats av anläggningsarbetena på platsen. Där fanns djupa dumperspår och upplagda jordhögar. Av förundersökningsresultaten kan dock slutsatsen dras att ingen fornlämning kommit till skada. Foto från nordöst av Leif Karlenby.*

## Referenser

### Tryckta källor

- Appelgren, K. 2010. *Gravar, stensträngar och torp i Hägerneholm*. Uppland, Täby socken, Arninge 4:1 och 4:2; RAÄ 161, RAÄ 68:1 och RAÄ 585:1. Riksantikvarieämbetet, UV Mitt rapport 2010:1. Arkeologisk förundersökning. Stockholm.
- Hamilton, J. 2001. *En gård från folkvandringstid i Arninge*. Väg 264, Arningevägen. Uppland, Täby socken, Arninge 4:1, 4:2, RAÄ 63, 317 och 335. Riksantikvarieämbetet UV Mitt, Dokumentation av fältarbetsfasen (DAFF) 2001:1. Stockholm.
- Runeson, H. 2009. *Arninge-Ullna – fördjupad översiktsplan*. Uppland, Täby och Östra Ryds socknar, Arninge 4:1, 4:3 och 5:1. Arkeologisk utredning etapp 1 och 2. Riksantikvarieämbetet UV Mitt rapport 2009:20. Stockholm.

Gravfälten Täby 79:1 och Täby 73:1 i Arninge

## Administrativa uppgifter

**Landskap:** Uppland  
**Län:** Stockholms län  
**Kommun:** Täby kommun  
**Socken:** Täby socken  
**Fastighet:** Arninge 4:1

**Arkeologgruppens diarienummer:** Ag 2013\_05  
**Länsstyrelsens diarienummer:** 431-7321-2012  
**Projektnr:** 2013\_05  
**Fornlämningsnr:** Täby 73:1, 79:1

**Projektgrupp:**  
Leif Karlenby, Annica Ramström

**Personal:**  
Leif Karlenby, Annica Ramström

**Undersökningstid:** 2013-11-28 till 2013-11-29

**Exploateringsyta:** 5 500 m<sup>2</sup>

**Undersökt yta:** 187 m<sup>2</sup>, 110 löpmeter

**Läge:** Ekonomiska kartan, blad 10I 9g

**Koordinatsystem:** SWEREF 99 TM

**Dokumentationshandlingar som förvaras i ATA, RAÄ, Stockholm:**

-

**Digitalt arkiv:**

Digitala data förvaras tillsvidare hos Arkeologgruppen AB.

**Fynd:**

Inga fynd omhändertogs.



## Bilaga 1. Schaktlista

### Område 1, söder om Täby 79:1

#### *Schakt 200*

grävt i nordvästlig-sydöstlig riktning, 8x3,5 meter, 0,2 meter djupt. Överst var grästorv, därunder gammal åkerjord. I botten morän. Norr om schaktet vidtog ett område med upplagd röjningssten, upp till en meter stora. Detta område avslutades vid en stenhägnad (A360, se figur 4). I anslutning till detta område – och delvis överlagrat – fanns två mindre stensättningar som låg strax norr om schakt 207 (se nedan).

#### *Schakt 207*

grävt i nord-sydlig riktning, 4x1,7 meter, 0,3 meter djupt. Överst var 0,1 meter grästorv, därunder åkerjord 0,2 meter. I botten glacial lera. I norr fanns en stensamling som dels består av två stensättningar (cirka 5 meter i diameter, bestående av upp till 0,5 meter stora stenar), dels av upplagda röjningssten (se figur 4). Området gränsar i norr mot en hägnad (A360, se figur 4).

#### *Schakt 211*

grävt i nordöstlig-sydvästlig riktning, 8x1,7 meter, 0,3 meter djupt. Överst var 0,1 meter grästorv och därunder 0,2 meter åkerjord. I botten glacial lera.

#### *Schakt 215*

grävt i nord-sydlig riktning, 5x1,7 meter, 0,3 meter djupt. Överst var 0,1 meter grästorv och därunder 0,2 meter åkerjord. I botten glacial lera.

#### *Schakt 219*

grävt i nord-sydlig riktning, 5x1,7 meter, 0,3 meter djupt. Överst var 0,1 meter grästorv och därunder 0,2 meter åkerjord. I botten glacial lera.

#### *Schakt 223*

grävt i nord-sydlig riktning, inom fornlämningsområdet, 7x1,7 meter, 0,2 meter djupt. Överst var 0,1 meter grästorv och därunder 0,2 meter åkerjord. I botten glacial lera.

I schaktets norra ände påträffades en stensättning (A233), 2 meter i diameter och 0,3 meter hög. Synligt i schaktet var kantkedjan i söder och öster, bestående av 0,2-0,3 meter stora stenar. Fyllningen bestod också av 0,2-0,3 meter stora stenar. Strax intill stensättningen i norr, fanns en av de tidigare kända gravarna (inmättes ej).

#### *Schakt 255*

grävdes i åkermark i nord-sydlig riktning, 5x3 meter, 0,3 meter djupt. Överst var 0,1 meter grästorv och därunder 0,2 meter åkerjord. I botten var lera. I schaktet hittades en mycket liten bit keramik av förhistorisk karaktär samt en misstänkt anläggning. Var förmodligen rest av gammal staketstolpe.

#### *Schakt 259*

grävdes i nordvästlig-sydöstlig riktning, 6x1,7 meter, 0,3 meter djupt. Överst var 0,1 meter grästörv och därunder 0,2 meter åkerjord. I botten glacial lera.

#### *Schakt 263*

grävdes i västlig-östlig riktning, 5x1,7 meter, 0,3 meter djupt. Överst var 0,1 meter grästörv och därunder 0,2 meter åkerjord. I botten glacial lera.

### Område 2, norr om Täby 79:1

#### *Schakt 267*

grävdes i sydlig-nordlig riktning, 5x3,2 meter, 0,2-0,3 meter djupt. Överst var 0,1 meter grästörv och därunder 0,2 meter åkerjord. I botten glacial lera. Inom schaktet påträffades ett staketstolphål.

#### *Schakt 280*

grävdes i sydsydöstlig-nordnordvästlig riktning, 4x1,7 meter, 0,3 meter djupt. Överst var 0,1 meter grästörv och därunder 0,2 meter åkerjord. I botten glacial lera. Inom schaktet påträffades ett staketstolphål.

#### *Schakt 284*

grävdes i sydlig-nordlig riktning, 3x1,6 meter, 3x1,7, 0,3 meter djupt. Överst var 0,1 meter grästörv och därunder 0,2 meter åkerjord. I botten glacial lera.

#### *Schakt 288*

grävdes i sydvästlig-nordöstlig riktning, 6x1,7 meter, 0,3 meter djupt. Överst var 0,1 meter grästörv och därunder 0,2 meter åkerjord. I botten glacial lera.

#### *Schakt 292*

grävdes i sydvästlig-nordöstlig riktning strax intill schakt 288, 6x3,2 meter, 0,3 meter djupt. En större yta togs upp för att säkerställa att det inte fanns några gravar inom ytan, då den låg nära den del som undersöktes av Stockholms läns museum under hösten 2013. Överst var 0,1 meter grästörv och därunder 0,2 meter åkerjord. I botten glacial lera.

### Område 3, väster om Täby 73:1

#### *Schakt 298*

grävdes i östlig-västlig riktning strax söder om ett stort krongdike, 6x1,7 meter, 0,3 meter djupt. Överst var 0,1 meter grästörv och därunder 0,2 meter åkerjord. I botten glacial lera.

#### *Schakt 302*

grävdes i östsydöstlig-västnordvästlig riktning, 6x1,7 meter, 0,3 meter djupt. Överst var 0,1 meter grästörv och därunder 0,2 meter åkerjord. I botten glacial lera.

*Schakt 306*

grävdes i sydöstlig-nordvästlig riktning, 5x1,7 meter, 0,3 meter djupt. Överst var 0,1 meter grästorv och därunder 0,2 meter åkerjord. I botten glacial lera.

*Schakt 310*

grävdes i östlig-västlig riktning, 6x1,7 meter, 0,3 meter djupt. Överst var 0,1 meter grästorv och därunder 0,2 meter åkerjord. I botten glacial lera.

*Schakt 314*

grävdes i östlig-västlig riktning, 5x1,7 meter, 0,3 meter djupt. Överst var 0,1 meter grästorv och därunder 0,2 meter åkerjord. I botten glacial lera. Inom schaktet fanns ett staketstolphål med spik och tegel.

*Schakt 318*

grävdes i östlig-västlig riktning, 6x1,7 meter, 0,3 meter djupt. Överst var 0,1 meter grästorv och därunder 0,2 meter åkerjord. I botten glacial lera. Inom schaktet fanns ett staketstolphål med tegel.

*Schakt 333*

grävdes i östsydöstlig-västnordvästlig riktning, 5x3,2 meter stort, 0,3 meter djupt. Överst var 0,1 meter grästorv och därunder 0,2 meter åkerjord. I botten glacial lera. Inom schaktet fanns ett staketstolphål.

## Bilaga 2. Anläggningslista

### Inmätta gravar

Gravfälten består av sammanlagt 45 synliga gravar. Av dessa mättes endast fem stycken in, då dessa låg i anslutning till gränsen för gravfältet och i närheten av de grävda schakten.

#### A233

stensättning. 2 meter i diameter och 0,1 meter hög. Ej synlig innan schakt 223 grävdes varvid dess södra och östra kantkedja framträdde. Denna var lagd av 0,2-0,3 meter stora stenar. Fyllningen bestod också av 0,2-0,3 meter stora stenar.

#### A246

stensättning. 3 meter i diameter, 0,1 meter hög. Helt övertorvad, något otydlig i formen, dock huvudsakligen rund. Kantkedja av 0,2-0,4 meter stora stenar.

#### A271

stensättning. 4 meter i diameter, 0,2 meter hög, något välvd och övertorvad.

#### A322

stensättning, 6 meter i diameter och 0,2 meter hög. Flack och övertorvad med tioalet stenar synliga i ytan.

#### A347

stensättning. 6 meter i diameter och 0,2 meter hög. Flack och övertorvad.

### Övriga inmätta anläggningar

#### A343

stenrad/fyrsidig stensättning?, två sidor i 90° vinkel. Kan vara två sidor i fyrsidig grav, 4x4 meter.

#### A360

hägnad (stenrad i Fornsök Täby 79:1). Två rader med 0,5-1,0 meter stora stenar, cirka 20 meter lång och 1 meter bred. Omgärdar gravar på södra sidan. Söder om hägnaden finns större område med upplagd röjningssten över förmodade gravar.



