



ARKEOLOGGRUPPEN AB, RAPPORT 2013:22
ARKEOLOGISK EFTERUNDERSÖKNING



Guldtenen från Råsta

Örebro, Örebro Kommun, Stora Mellösa socken, fastigheten Råsta 2:10

Dnr 431-6364-2013

Johnny Rönngren





ARKEOLOGGRUPPEN AB, RAPPORT 2013:22
ARKEOLOGISK EFTERUNDERSÖKNING

Guldtenen från Råsta

Örebro, Örebro Kommun, Stora Mellösa socken, fastigheten Råsta 2:10

Dnr 431-6364-2013

Johnny Rönngren

ARKEOLOGGRUPPEN I ÖREBRO AB
Drottninggatan 11, 702 10 Örebro
Telefon 019-609 04 10

www.arkeologgruppen.se
arkeologgruppen@arkeologgruppen.se

© 2014 Arkeologgruppen

Arkeologgruppen rapport 2013:22

Författare Johnny Rönngren

Grafisk form Nina Balknäs @ Högtorps Diverse

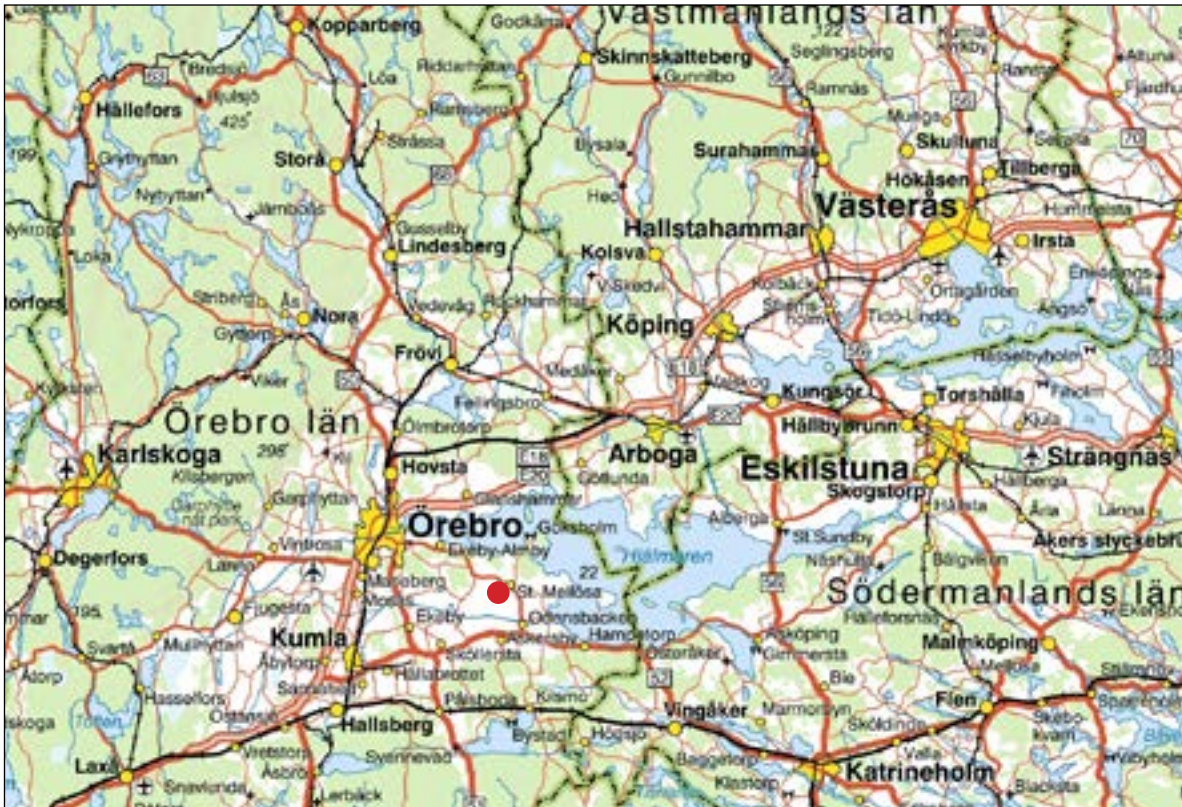
Omslagsfoto Bilder över guldtinen som hittades
i Råsta. Foto av Johnny Rönngren.

Kartor ur allmänt kartmaterial, © Lantmäteriet Dnr 2012/0903.

Innehållsförteckning

Sammanfattning.....	5
Inledning	5
Bakgrund och kulturmiljö.....	5
Syfte och frågeställningar.....	7
Metod och genomförande.....	8
Resultat	8
Tolkning	10
Utvärdering av resultaten i förhållande till undersökningsplanen.....	10
Referenser	11
Administrativa uppgifter	12
Bilagor.....	13
Bilaga 1. Fyndlista	

Guldtenen från Råsta



Figur 1. Översiktskarta med den aktuella undersökningsplatsen i Råsta markerad med en röd prick. Undersökningsplatsen är lokaliserad 22 kilometer öster om Örebro.

Sammanfattning

Arkeologgruppen AB fick i uppdrag av Länsstyrelsen i Örebro att utföra en arkeologisk efterundersökning av en fyndplats i Råsta, Stora Mellösa. En metalledetektorist hade påträffat en guldten, daterad till perioden folkvandringens eller vendeltid, då denne sökte av ett område på en åker. Innan Riksantikvarieämbetet löser in fyndet fordras en arkeologisk efterundersökning för att om möjligt förklara föremålets fyndsammanhang.

Vid efterundersökningen påträffades spikar, hästkosömmar, en mässingknapp daterad till 1800-talets mitt och ett kopparmynt från 1910-tal. Fynden kunde inte sättas i samband med guldtenen.

Inledning

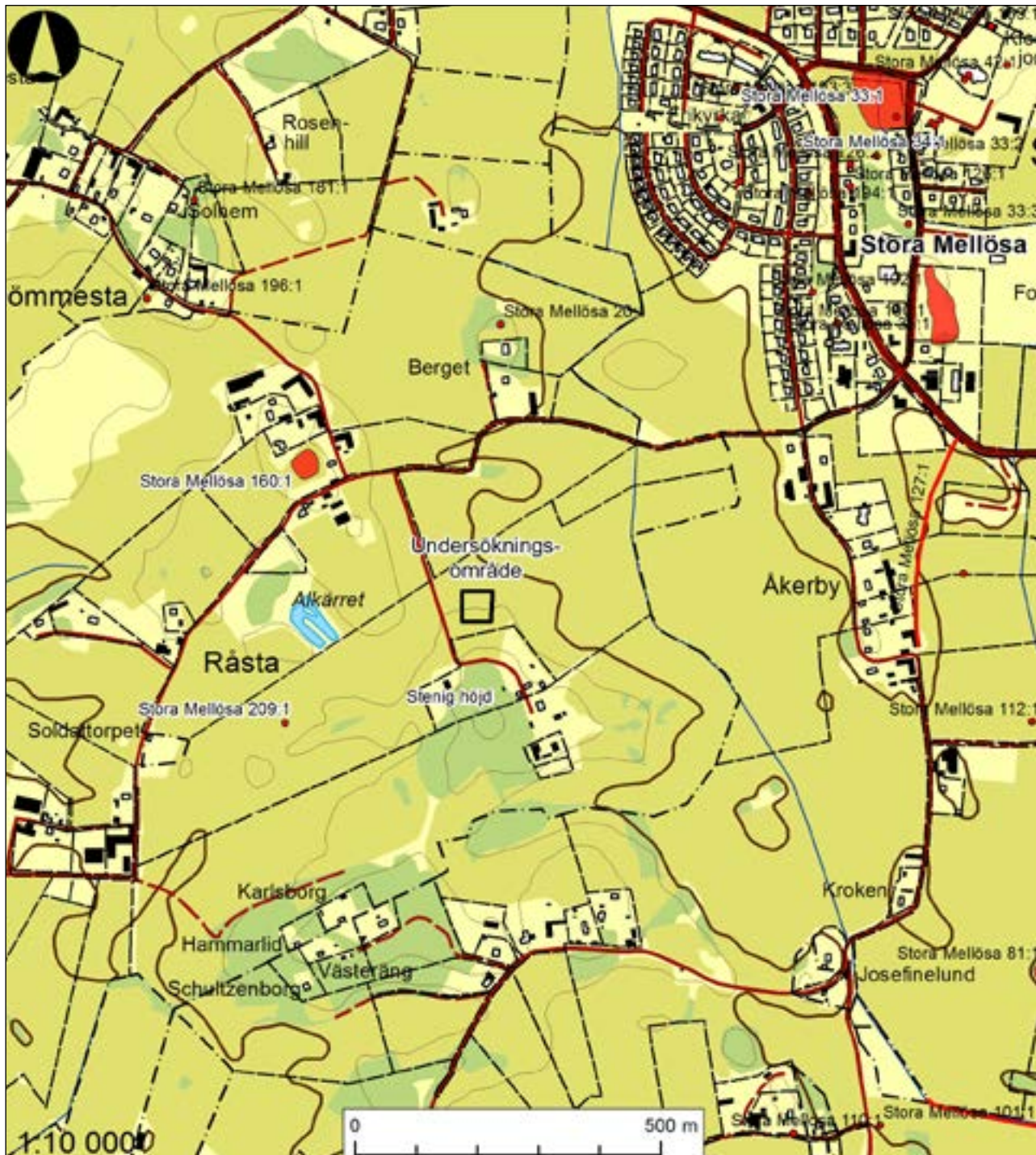
På uppdrag av Länsstyrelsen i Örebro län har Arkeologgruppen AB utfört en arkeologisk efterundersökning i Råsta, i Stora Mellösa, Örebro kommun. En efterundersökning skulle ske vid en fyndplats för en guldten innan man anmälde fyndet till Riksantikvarieämbetet för inlösen från upphittaren. Arbetet utfördes av Johnny Rönngren från Arkeologgruppen AB samt två metalledetektorister, Håkan Lindberg och Elenor Pettersson, den 25:e november 2013.

Fyndet gjordes i Råsta, Stora Mellösa som ligger cirka 22 kilometer öster om Örebro. Fyndplatsen utgörs av åkermark.

Bakgrund och kulturmiljö

Under våren 2013 hade metalledetektoristerna Håkan Lindberg och Elenor Pettersson fått tillstånd av Länsstyrelsen i Örebro län att gå med metalledetektor vid bland annat "Bengtbacken" vid fastighet Råsta 2:10 i Stora Mellösa (se beslut 2013-04-24, Dnr: 431-708-2013, samt 431-6948-2011). "Bengtbacken" bestod av en åker med svag sluttning mot norr. Söder om åkern fanns en höjd som var överströdd med större stenar, samt med odlingsrösen, husgrunder och stensträngar.

Vid tillfället då de båda metalledetektoristerna sökte av platsen påträffades två bronsknappar, daterade till sent 1700-tal tidigt 1800-tal (se ÖLM Dnr: 2012.210.012). Efter att ha påbörjat förberedelserna inför en hemfärd beslöt sig Håkan efter en ingivelse, att gå en sista runda på åkern. Sökaren gav utslag, den efterföljande grävningen resulterade i ett guldkliknande föremål och ett telefonsamtal till läns museet i Örebro. Föremålet bestod av en guldten med avklippta ändar, hamrad med åttakantig fasning. Guldtenen var 24 millimeter lång och vägde 12,5 gram. En guldsmed kontaktades som kunde konstatera att det rörde sig om 14 karats guld.



Figur 2: Karta över Råsta med det aktuella undersökningsområdet markerad med en svart ram. Skala 1:10 000.

Stora Mellösa utgörs av en mycket fornlämningsrik miljö med området kring kyrkan som centralplats. Strax söder om kyrkan finns den så kallade Tingstaden som idag markeras av två resta stenar samt en hög (Stora Mellösa 34:1). Två odlingsrösen och ett röse undersöktes intill kyrkan år 1962 (Stora Mellösa 33:1).

I Råsta by som ligger cirka 350 meter norr om fyndplatsen för guldtenen, har ett flertal lösfynd och depåfynd påträffats (Stora Mellösa 160:1). Fynden som utgjordes av en sölja, två halsringar samt en armring och är av silver. Vid fyndplatsen har även slaggförekomst observerats. Cirka 400 meter väster om undersökningsområdet har en remdelare i brons daterad till romersk järnålder påträffats vid avsökning med metalldetektor på åkermark (Stora Mellösa 209:1).

Råsta ligger strax sydväst om Stora Mellösa och består idag av gårdar med omgivande, böljande odlingslandskap. En karta från år 1768 visar att åkerjorden under denna tid fanns väster och öster om byn, med hagar och ängar i söder (LMA akt 18-STM-49). Det aktuella undersökningsområdet, som befinner sig 350 meter sydväst om byn bestod av åkermark (se figur 3). Strax söder om det aktuella utredningsområdet finns en stenig höjd som i kartan från år 1768 beskrivs som "obrukbar backe". I laga skiftes kartan från år 1853 används höjden som "grustäkt" (LMA akt: 18-STM-121). År 1864 har höjden bebyggts med hus (RAK Mellösa J112-65-2). Idag består höjden av stensträngar, husgrunder, röjningsrösen samt större flyttblock. Bebyggelsen har under modern tid flyttats till höjdens västra sida. Den omgivande marken används än idag som åkermark.

I Närke har guldfynd som daterats till perioden mellan 400–1 000 e. Kr. tidigare gjorts i Stora Mellösa, Hackvad och Kräcklinge socknar. I Hackvads socken hittade rusthållaren Carl Olsson år 1859 ett antal guldföremål som bland annat bestod av en avbruten brakteat och en fingerring med en datering till sen vikingatid (www.historiska.se/data/?invnr=2644). År 1856 hittade soldaten Per Johan Löf en vendel-tida armring och en huvudring med ett ormhuvud i vardera änden (www.historiska.se/data/?invnr=2248). I Stora Mellösa påträffades en fyrsidig guldten i Biskopsvrak år 1928 vid plöjning av en åker (www.historiska.se/data/?invnr=19690). Gemensamt för dessa fynd är att de hittats i åkrar. Avklippta guldtenar har dock påträffats i olika kontexter. År 2000 påträffades en sexsidig guldten i en vendeltida brandgrav i Västra Haninge, Södermanland (Lloyd-Smith 2002:28). De övriga föremålen i graven tydde på en kvinna av hög status som begravts. En guldten hittades år 2007 i brandlagret till ett nedbrunnet ceremonihus i Uppåkra, Skåne från folkvandrings- eller vendeltid (Lenntorp 2008:21). I brandlagret påträffades även kvarlevorna efter tre personer som brunnit inne i samband med att huset bränts ned.

Syfte och frågeställningar

Den arkeologiska efterundersökningens syfte var att om möjligt bringa klarhet i hur guldtenen hade hamnat på platsen, samt att undersöka om fler föremål eller dylikt kunde förekomma på fyndplatsen och om dessa kan förklara fyndets fyndsammanhang.



Figur 3. Karta från år 1768. Marken kring undersökningsområdet (markerad med svart ram) har utgjorts av åkermark till Råsta by. Söder om åkern finns en höjd med inritade kullar. Skala 1:8 000.

Efterundersökningen syftade också till att utgöra ett underlag för Riksantikvarieämbetets hantering för inlösen av fyndet och för deras bedömning av dess kulturhistoriska värde.

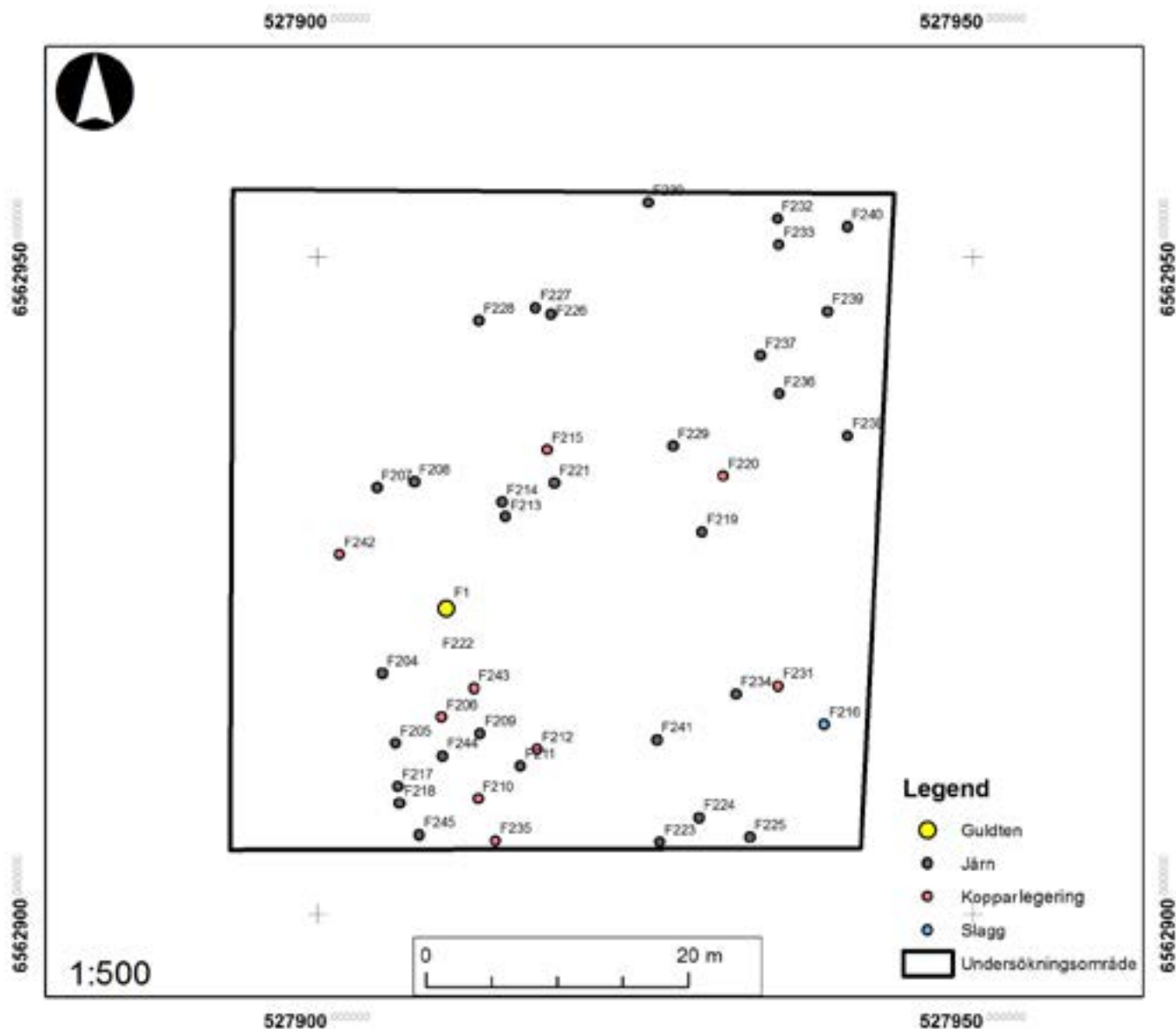
Metod och genomförande

För att om möjligt påträffa fler metallföremål användes metallsökare. Ett område på 50x50 meter uppmättes med fyndplatsen som centrum. Området söktes av med två metalldetektorer där den ena sökaren var anpassad för att söka järnföremål och den andra för föremål som innehöll ädelmetaller. Då metalldetektorn gav utslag markerades platsen och grävdes därefter av arkeologen och metalldetektoristen.

Vidare utfördes en okulär besiktning av området runt fyndplatsen för att om möjligt hitta föremål som inte gav utslag på metalldetektorn.

Resultat

Ett område om 50x50 meter söktes av med metalldetektor. Åkern som var cirka 100x100 meter besiktigades okulärt, för att söka efter fynd som inte skulle ge utslag på detektorn. Inga fynd hittades som kunde relateras till guldtenen. Snarare utgjordes fynden av sådant som kan förväntas i åkermark.



Figur 4. Plan över resultaten från metalldetekteringen inom undersökningsområdet. Skala 1:500.

Framför allt påträffades järnföremål såsom spikar, häskosömmar samt en del av en harv. Utöver dessa järnfynd hittades ett mynt och en knapp (se F235, 231). Myntet bar Gustav V:s monogram och var ett tvåöres mynt från tidigt 1900-tal (se Tingström 1969:214). Knappen var svagt inåtbuktande med kantmönster bestående av prickar, och dateras till 1830–1890 (Helander 1989:41). Vidare påträffades sju stycken små tunna plåtar av kopparlegering. De var cirka 0,03–0,05 centimeter stora och hade en slät yta. Ett av dessa var en luskam i mässing, som troligen är från 1800–1900-talet.

Utöver metallföremålen påträffades endast ett litet inslag av tegelflorer och flintgods i åkern.

Tolkning

Då inga fler föremål än guldtenen påträffades är det inte troligt att det kommer från en grav eller byggnad som tidigare legat där åkern finns idag.

Liknande fall visar att guldtentar daterade till vendeltid hittats i varierande miljöer. Dels finns de kontextlösa åkerfynden, dels finns guldtentar deponerade som medvetna gravgåvor. I ett unikt fall har en guldtent påträffats i ett nedbränt ceremonihus. Kartstudier över det aktuella utredningsområdet visade att området utgjort åkermark i en karta från år 1768. Möjligen har gravar funnits på höjden strax söder om åkern. Kartan från år 1768 visar en höjd täckt med kullar med kommentaren "obrukbar backe". Emellertid kan kullarna lika väl vara naturliga, vilket de stora flyttblocken talar för. Om gravar ändå funnits på höjden har dessa skadats i och med att kullen nyttjats som grustäkt och sedan blivit bebyggt under 1850- och 1860-talet. Gravmaterial kan då ha spridits ut på höjden och hamnat i den intilliggande åkermarken.

Givetvis kan det inte heller uteslutas att guldtenen har utgjort ett betalningsmedel eller ett råämne för en guldsmed som som borttappats.

Utvärdering av resultaten i förhållande till undersökningsplanen

Uppdraget var att utföra en arkeologisk efterundersökning av en fyndplats där en guldtent hittats. Syftet var att om möjligt bringa klarhet i varför guldtenen hamnat på platsen, samt undersöka om fler föremål fanns på platsen som kunde förklara fyndsammanhanget.

Efterundersökningen följde den upprättade undersökningsplanen. Inga fynd påträffades i fyndplatsens närhet som kunde förklara varför guldtenen hamnat på platsen.

Referenser

Tryckta

- Lenntorp, K-M. 2008. *Arkeologisk Undersökning Stora Uppåkra 8:3*, Fornlämning 5, Uppåkra socken, Staffanstorps kommun, Skåne län. Arkeologisk rapport, Lund.
- Lloyd-Smith, L. 2002. *Tempelvägen – Delundersökning av Åbygravfältet i Västerhaninge*. Arkeologisk rapport Arkeologikonsult 2002:2. Upplands Väsby.
- Helander, O. 1991. *De ostämplade civila metallknapparna från Sydvästra Uppland 1500-1800*. Utgåva II.
- Tingström, B. 1969. *Swedish coins. An illustrated reference book of Swedish numismatics 1521-1968*. Stockholm.

Digitala arkiv

www.fmis.raa.se

www.historiska.se/data

Använt 2013-12-10

Kartarkiv

- Storskifte 1768, Stora Mellösa, akt 18-STM-49. Lantmäterimyndigheternas arkiv.
- Laga skifte 1853, Stora Mellösa, akt 18-STM-121. Lantmäterimyndigheternas arkiv.
- Häradsekomiska kartan 1864-1867, Mellösa J112-65-2. Rikets allmänna kartverksarkiv.

Övriga

- Edlund, M. 2013. *Tjänsteanteckning angående nyfynd av gulföremål med metalldetektor vid Råsta i Stora Mellösa, Örebro län*. Örebro läns Museum Dnr: 2012.210.21.

Administrativa uppgifter

Landskap: Närke
Län: Örebro län
Kommun: Örebro kommun
Socken: Stora Mellösa socken
Fastighet: Råsta 2:10

Arkeologgruppens diarienummer: Ag 2013_36
Länsstyrelsens diarienummer: 431-6364-2013
Projektnr: 2013_36
Fornlämningsnr: —

Projektgrupp:
Johnny Rönngren

Personal:
Johnny Rönngren, Håkan Lindberg, Elenor Pettersson

Undersökningstid: 2013-11-25
Exploateringsyta: 100 m²
Undersökt yta: 100 m² söktes av med metalldetektor
Läge: Ekonomiska kartan, blad 10F 2g NV
Koordinatsystem: SWEREF 99 TM

Dokumentationshandlingar som förvaras i ATA, RAÄ, Stockholm:

—

Digitalt arkiv:

Digitala data förvaras tillsvidare hos Arkeologgruppen AB.

Fynd:

Fynd förvaras hos Arkeologgruppen AB i väntan på fyndfördelning.

Bilaga 1. Fyndlista

Fnr:	Material	Sakord	Vikt/gr	Antal	Anmärkning
204	Järn	Spik	10	1	Rostig handsmidd spik.
205	Järn	Spik	5	1	Rostig handsmidd spik.
206	Kopparlegering	Obest.	<1	1	Tunn plåt. Oregelbunden form, ca 0,015x0,01.
207	Järn	Jordbruksredskap	751	1	Del av harv.
208	Järn	Spik	16	1	Rostig handsmidd spik.
209	Järn	Spik	12	1	Rostig handsmidd spik.
210	Kopparlegering	Obest.	<1	1	Tunn plåt. Rektangulär 0,02x0,01.
211	Järn	Hästkosöm	5	1	-
212	Kopparlegering	Obest.	<1	1	Tunn plåt. Kvadratisk 0,01.
213	Järn	Obest.	3	1	Järnföremål.
214	Järn	Spik	9	1	Rostig handsmidd spik.
215	Kopparlegering	Kam	<1	1	Del av en luskam i mässing. Troligen 1800-tal. Rektangulär 0,025x0,02
216	Slagg	Slagg	16	1	Bit av blå slagg.
217	Järn	Spik	9	1	Rostig handsmidd spik.
218	Järn	Spik	7	1	-
219	Järn	Obest.	5	1	Järnföremål.
220	Kopparlegering	Obest.	<1	1	Tunn plåt. Kvadratisk 2x1,5
221	Järn	Hästkosöm	4	1	-
223	Järn	Hästkosöm	6	1	-

Fnr:	Material	Sakord	Vikt/gr	Antal	Anmärkning
224	Järn	Spik	10	1	-
225	Järn.	Märkla	11	1	-
226	Järn	Spik	7	1	-
227	Järn	Spik	11	1	-
228	Järn	Spik	4	1	-
229	Järn	Obest.	3	1	Järnföremål.
230	Järn	Spik	9	1	Järnföremål.
231	Koppar- legering	Mynt	1	1	Ärgad, Gustav V's monogram knappt synbar. 2-öres mynt 1910-tal.
232	Järn	Spik	5	1	-
233	Järn	Obest.	6	1	Järnföremål.
234	Järn	Spik	4	1	Järnföremål.
235	Koppar- legering	Knapp	1	1	Rund knapp med kantmönster av prickar. Daterad till 1830-1890.
236	Järn	Obest.	6	1	Järnföremål.
237	Järn	Spik	10	1	-
238	Järn	Spik	7	1	-
239	Järn	Spik	8	1	-
240	Järn	Spik	9	1	-
241	Järn	Hästsosöm	4	1	-
242	Koppar- legering	Obest.	<1	1	Tunn plåt, oregelbunden form ca 0,03x0,02
243	Koppar- legering	Obest.	<1	1	Tunn plåt, rektangulär 0,015x0,01.
244	Järn	Spik	8	1	-
245	Järn	Hästsosöm	4	1	-

