



ARKEOLOGGRUPPEN AB, RAPPORT 2013:21
ANTIKVARISK KONTROLL



Handikappväg i Kungsörs kungsgård

Västmanland, Kungsörs kommun,
Kungs-Barkarö socken, Kungs-Barkarö 1:1 & 2:1,
Norra Kungsladugården 1:21

Dnr 431-1983-13

Johnny Rönngren





ARKEOLOGGRUPPEN AB, RAPPORT 2013:21
ANTI-KVARISK KONTROLL

Handikappväg i Kungsörs kungsgård

Västmanland, Kungsörs kommun,
Kungs-Barkarö socken, Kungs-Barkarö 1:1 & 2:1,
Norra Kungsladugården 1:21

Dnr 431-1983-13

Johnny Rönngren

ARKEOLOGGRUPPEN I ÖREBRO AB
Drottninggatan 11, 702 10 Örebro
Telefon 019-609 04 10

www.arkeologgruppen.se
arkeologgruppen@arkeologgruppen.se

© 2014 Arkeologgruppen

Arkeologgruppen rapport 2013:21

Författare Johnny Rönngren

Grafisk form Nina Balknäs @ Högtorps Diverse

Omslagsfoto Markarbetet med gångvägen till rampen klart.
Foto från väster av Johnny Rönngren.

Kartor ur allmänt kartmaterial, © Lantmäteriet Dnr 2012/0903.

Innehållsförteckning

Sammanfattning.....	4
Inledning	4
Bakgrund och kulturmiljö.....	5
Syfte och frågeställningar.....	5
Metod och genomförande.....	5
Resultat	5
Utvärdering av resultaten i förhållande till undersökningsplanen.....	8
Referenser	9
Administrativa uppgifter	10
Bilagor.....	11
Bilaga 1. Schakttabell	
Bilaga 2. Anläggningstabell	
Bilaga 3. Fyndtabell	



Figur 1. Karta över mellersta Sverige med den aktuella undersökningsplatsen markerad med en röd prick.

Sammanfattning

På uppdrag av Länsstyrelsen i Västmanlands län fick Arkeologgruppen AB i uppdrag att utföra en antikvarisk kontroll i samband med markarbete i Kungsörs Kungsgård (Kungs-Barkarö 1:1). Bakgrunden till uppdraget var att Kungsörs Hembygdsförening byggt en handikappramp på den norra sidan om byggnaden på Kungsudden. En gångväg anpassad för rullstolsbundna planerades att anläggas fram till rampen.

Då schaktning behövdes inför markarbetet fordrades att en arkeolog närvarade vid arbetet så att maskiner och schakt ej höll sig för nära befintliga lämningar på platsen.

Inga kulturlager eller anläggningar påträffades under arbetets gång. Den västra långsidan av en modern terrass byggd i sten påträffades under grässvålen. Även en del av en stenrad som utgjort en inramning till en grusad yta påträffades.

Inledning

Arkeologgruppen fick i uppdrag av Länsstyrelsen i Västmanlands län att utföra en antikvarisk kontroll i samband med ett markarbete i Kungsudden i Kungsör. Arbetet utfördes av Johnny Rönngren och gjordes 2013-11-18.

Arbetet bestod i att övervaka anläggandet av en grusväg som skulle leda till en nybyggd handikappramp.

Bakgrund och kulturmiljö

Kungsörs kungsgård anlades av Gustav I Eriksson (Vasa) som erhöll gården år 1538 i ett byte. Gården kom därefter att fungera som en populär uppehållsort för kungafamiljen. En karta över kungsgården från år 1809 visar en rektangulär gård omgiven av ett flertal byggnader (Lantmäteristyrelsens arkiv). Byggnaderna har bland annat bestått av en fogdegård, rådstuga, kungsgård, borg, kök samt en fruntimmersstuga. År 1820 flyttades fruntimmersstugan till dess nuvarande plats där borgen tidigare stått (Björklund 2007:1). En brand år 1822 ödelade ett flertal byggnader som därefter inte byggdes upp igen. De kvarvarande husgrunderna undersöktes och rensades fram under 1920-30-talet i syfte att ge en bild av hur gården sett ut.

Syfte och frågeställningar

Syftet med den antikvariska kontrollen var att skydda fornlämningen från att skadas av schaktningsarbetet. Detta innebar att en arkeolog kontrollerade och hade uppsikt över schaktarbetet.

Enligt Länsstyrelsens kravspecifikation skulle följande punkter följas:

- Schaktet som grävdes fick ej överstiga ett djup på 0,1 meter.
- Att ett skyddsavstånd om två meter från klockstapeln upprättades inom vilken schaktarbeten inte fick ske.
- Att fordon endast höll sig på befintliga vägar inom området.
- Att jordmassor och annat material inte lades på fornlämningen.

Om anläggningar påträffades skulle dessa dokumenteras under förutsättning att de var av begränsad omfattning.

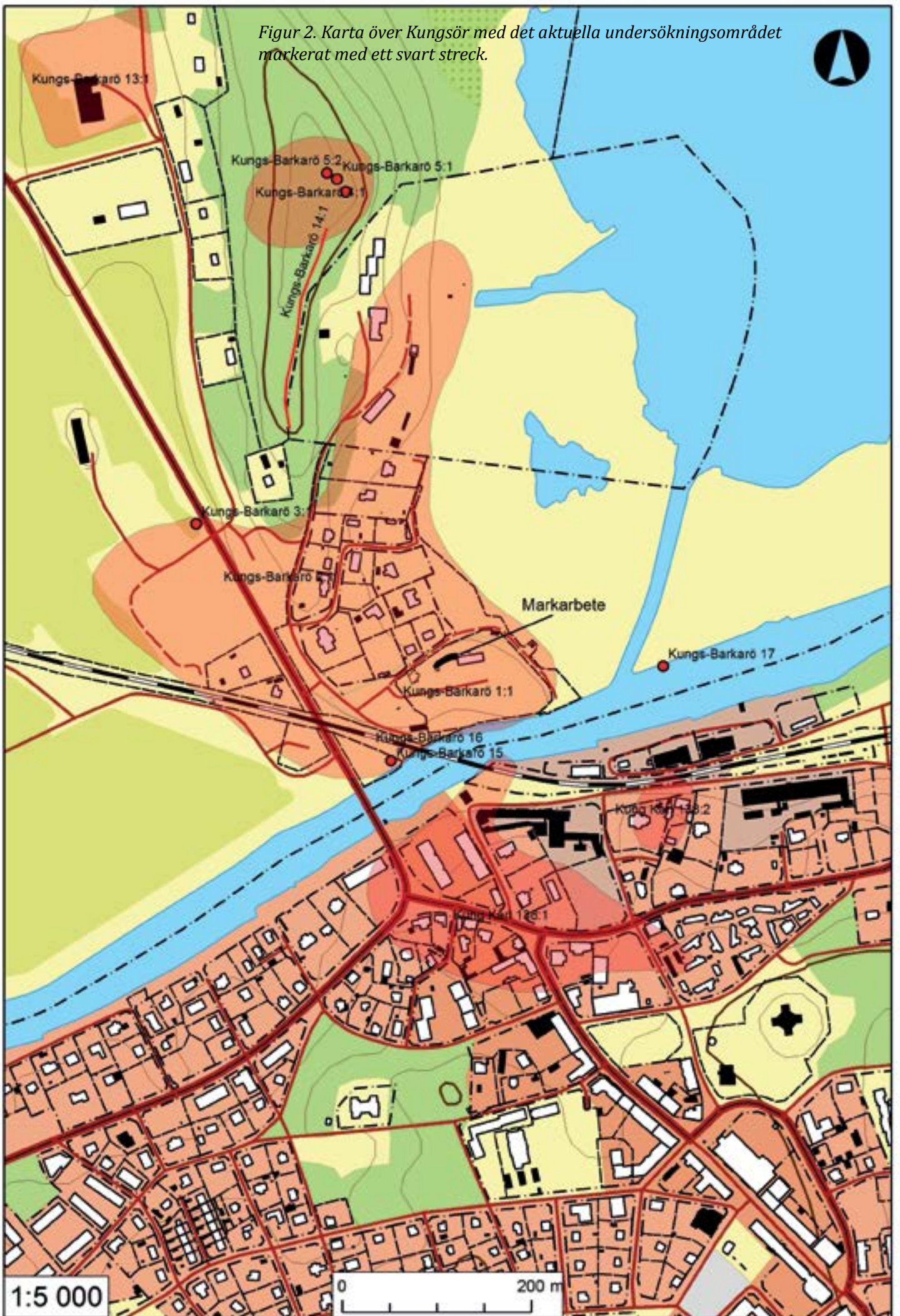
Metod och genomförande

Arbetet utfördes av en mindre bandgrävare på ett ton med 1,3 meter bred skopa. Maskinen grävde bort grässvålen vilken var 0,05 meter. Medan det arbetet skedde tillsåg arkeologen att markarbetet inte skadade eventuella fornlämningar. När schaktarbetet var färdigt mättes schaktet in och täcktes därefter över med en fiberduk varefter grus lades och packades för att skapa den planerade grusgången till handikapprampen.

Resultat

Sammanlagt grävdes ett schakt om 20 löpmeter. Schaktet var 1,3 meter brett och hade ett djup på 0,05 meter. Att schaktet gjordes så långt berodde till stor del på en brant sluttning som fanns söder om en redan befintlig grusgång (se figur 3). Istället utnyttjades den svaga sluttningen som fanns väster om fruntimmersstugan för att skapa en

Figur 2. Karta över Kungsör med det aktuella undersökningsområdet markerat med ett svart streck.



6588250

6588260

Figur 3. Schaktplan som visar hur gångvägen (rödmarkerad) drogs mellan handikapprampen och en befintlig grusgång. Vid schaktningen påträffades två stenrader (gråmarkerade).



561910

561910

Klockstapel

Befintlig grusgång

F203

S204

Brant sluttning

A201

A200

Handikappramp

Fruentimmers
-stugan

561920

561930

561920

561930



1:100

6588250

6588260

framkomlig väg för rullstolsbundna. Inga lämningar av antikvariskt intresse återfanns i schaktet. I schaktets östra del påträffades två stenrader (A200, A201) som var moderna och hörde ihop med en kallmurad terrassbyggnation som har anlagts på byggnadens västra utsida. Terrassen har anlagts efter att fruntimmersstugan har flyttats till platsen. Inom terrassen fanns en grusad yta med parkbänkar. Jorden under grässvålen bestod av ett utfyllnadslager av fet, humös mylla med inslag av tegelflis. Det var även detta utfyllnadslager som delvis täckte den västra terrasskanten. Ett kritpipshuvud (F203) påträffades i utfyllnadslagret med sigill på klacken märkt "IT", troligen är kritpipan producerad av Johanna Tappin, verksam i London mellan åren 1769–1775 (Oswald 1978:360, 373). Johanna Tappin tog över verksamheten som pipmakare efter sin make William Tappin, junior, verksam mellan åren 1742–1769. Familjen Tappin märkte ofta sina pipor med texten "WT". Ursprungligen startade deras verksamhet i "Puddle dock hill", London under början av 1700-talet av William Tappin, senior.

Utvärdering av resultaten i förhållande till undersökningsplanen

Uppdraget var att utföra en antikvarisk kontroll i syfte att övervaka ett markarbete så att fornlämningar inte tog skada. I de fall anläggningar påträffades i och med markarbete skulle dessa dokumenteras om de kunde avgränsas och hade en mindre omfattning.

Den antikvariska kontrollen följde den upprättade undersökningsplanen och inga fornlämningar skadades. Inte heller påträffades några nya fornlämningar.

Referenser

Tryckta

Björklund, J-O. 2007. *Kungsgården. Byggnadsvård i Bergslagen AB.*

Dokument id: BIBAB195. Köping

Oswald, A, 1978. New light on some 18th-century pipemakers of London, in *LAMAS Special Paper No. 2. Collectanea Londiniensia: studies presented to Ralph Merrifield.*

Otryckta källor

Kartarkiv

Lantmäteristyrelsens arkiv: Kungs-Barkarö socken Kungsgården Norra nr 1, 1809.

Hanikappsväg i Kungsörs kungsgård

Administrativa uppgifter

Landskap: Västmanland
Län: Västmanlands län
Kommun: Kungsörs kommun
Socken: Kungs-Barkarö socken
Fastighet: Norra Kungsladugården 1:21

Arkeologgruppens diarienummer: Ag 2013_29
Länsstyrelsens diarienummer: 431-1983-13
Projektnr: 2013_21
Fornlämningsnr: Kungs-Barkarö 1:1 & 2:1.

Projektgrupp:
Johnny Rönngren

Personal:
Johnny Rönngren

Undersökningstid: 2013-11-18

Exploateringsyta: 26 m²

Undersökt yta: 26 m², 20 löpmeter

Läge: Ekonomiska kartan, blad 10G 7d NV

Koordinatsystem: SWEREF 99 TM

Dokumentationshandlingar som förvaras i ATA, RAÄ, Stockholm:

-

Digitalt arkiv:

Digitala data förvaras tillsvidare hos Arkeologgruppen AB.

Fynd:

Ett fynd förvaras tillsvidare hos Arkeologgruppen AB
i väntan på fyndfördelning.

Bilaga 1. Schakttabell

Schaktnr:	Storlek	Djup	Beskrivning
204	20x1,3 m	0,05 m	Endast grävssvålen borttogs. Under grävssvålen fanns fet myllig jord innehållandes tegelkross, och enstaka inslag av kolfnyk.

Bilaga 2. Anläggningstabell

Anr:	Typ	Storlek	Höjd i m	Beskrivning
200	Stenrad	3,4 m	0,1	Rad med stenar som delvis var övertorvade. De större stenarna utgör den norra delen av stenrader som ramar in en rektangulär grusad yta, de mindre stenarna var övertorvade och markerar troligen kanten på en tidigare väg. Stenarna 0,1-0,4 m stora.
201	Stenrad (terrass)	1,6	0,2-0,4	Rad med stenar som utgör den västra långsidan av en terrass som finns väster om fruntimmerstugan. Den norra och södra kortsidan är blottad och synlig med två skift, kallmurad. Den västra sidan syns endast stenarnas ovansida bland gräset.

Bilaga 3. Fyndtabell

Fnr	Sakord	Typ	Material	Ant	Vikt/gr	Anmärkning
202	Piphuvud	Kritpipa	Piplera	1	—	Slank trattmodell med tunt skaft. Klack med stämpel, en sexuddig stjärna, text, "IT". Av holländsk typ, 1715-1735.

