

Ag.

ARKEOLOGGRUPPEN AB, RAPPORT 2013:20  
ARKEOLOGISK EFTERUNDERSÖKNING



## Hirschfångaren från Östra Sund

Örebro, Nora kommun, Nora socken,  
Fastigheten Östra Sund 3:1.

Dnr 431-6361-2013

Johnny Rönngren







ARKEOLOGGRUPPEN AB, RAPPORT 2013:20  
ARKEOLOGISK EFTERUNDERSÖKNING

# Hirschfångaren från Östra Sund

Örebro, Nora kommun, Nora socken,  
Fastigheten Östra Sund 3:1.

Dnr 431-6361-2013

Johnny Rönngren

ARKEOLOGGRUPPEN I ÖREBRO AB  
Drottninggatan 11, 702 10 Örebro  
Telefon 019-609 04 10

[www.arkeologgruppen.se](http://www.arkeologgruppen.se)  
[arkeologgruppen@arkeologgruppen.se](mailto:arkeologgruppen@arkeologgruppen.se)

© 2014 Arkeologgruppen

Arkeologgruppen rapport 2014:20

Författare Johnny Rönngren

Grafisk form Nina Balknäs @ Högtorps Diverse

Omslagsfoto Svärdsdetaljer.Collage av Nina Balknäs.

Foto av Johnny Rönngren.

Kartor ur allmänt kartmaterial, © Lantmäteriet Dnr 2012/0903.

## Innehållsförteckning

Sammanfattning.....	5
Inledning .....	5
Bakgrund och kulturmiljö.....	5
Syfte och frågeställningar.....	9
Metod och genomförande.....	10
Resultat .....	10
Tolkning .....	10
Utvärdering av resultaten i förhållande till undersökningsplanen.....	12
Referenser .....	13
Administrativa uppgifter .....	14

## Hirschfångaren från Östra Sund



Figur 1. Karta över mellersta Sverige med den aktuella undersökningsplatsen, strax sydöst om Nora, markerad med en röd prick.

## Sammanfattning

Arkeologgruppen AB fick i uppdrag av Länsstyrelsen Örebro län att utföra en arkeologisk efterundersökning av en fyndplats för ett svärd, tolkad som en hirschfångare som används vid jakt. Det hittades av en jägare på väg till sitt jaktpass. Innan Riksantikvarieämbetet löser in fyndet fordrades en arkeologisk efterundersökning för att om möjligt förklara föremålets fyndsammanhang.

Vid efterundersökningen påträffades inget ytterligare av antikvariskt intresse.

## Inledning

På uppdrag av Länsstyrelsen i Örebro län har Arkeologgruppen AB utfört en arkeologisk efterundersökning i Östra Sund i Nora kommun. Arbetet utfördes av Johnny Rönngren från Arkeologgruppen AB samt två metalldetektorister Håkan Lindberg och Elenor Pettersson, den 26 november 2013.

Efterundersökningen hade beställts av Länsstyrelsen i Örebro som önskade att fyndplatsen för ett svärd skulle undersökas innan man anmälde fyndet till Riksantikvarieämbetet för inlösen till upphittaren.

Svärdet påträffades i Östra Sund som ligger sydöst om Nora. Fyndplatsen låg på ett kalhygge i en sänka mellan två berg. Svärdet har tolkats som en så kallad Hirschfångare som är en typ av jaktvapen som nyttjas för att sticka ihjäl skadeskjutet villebråd.

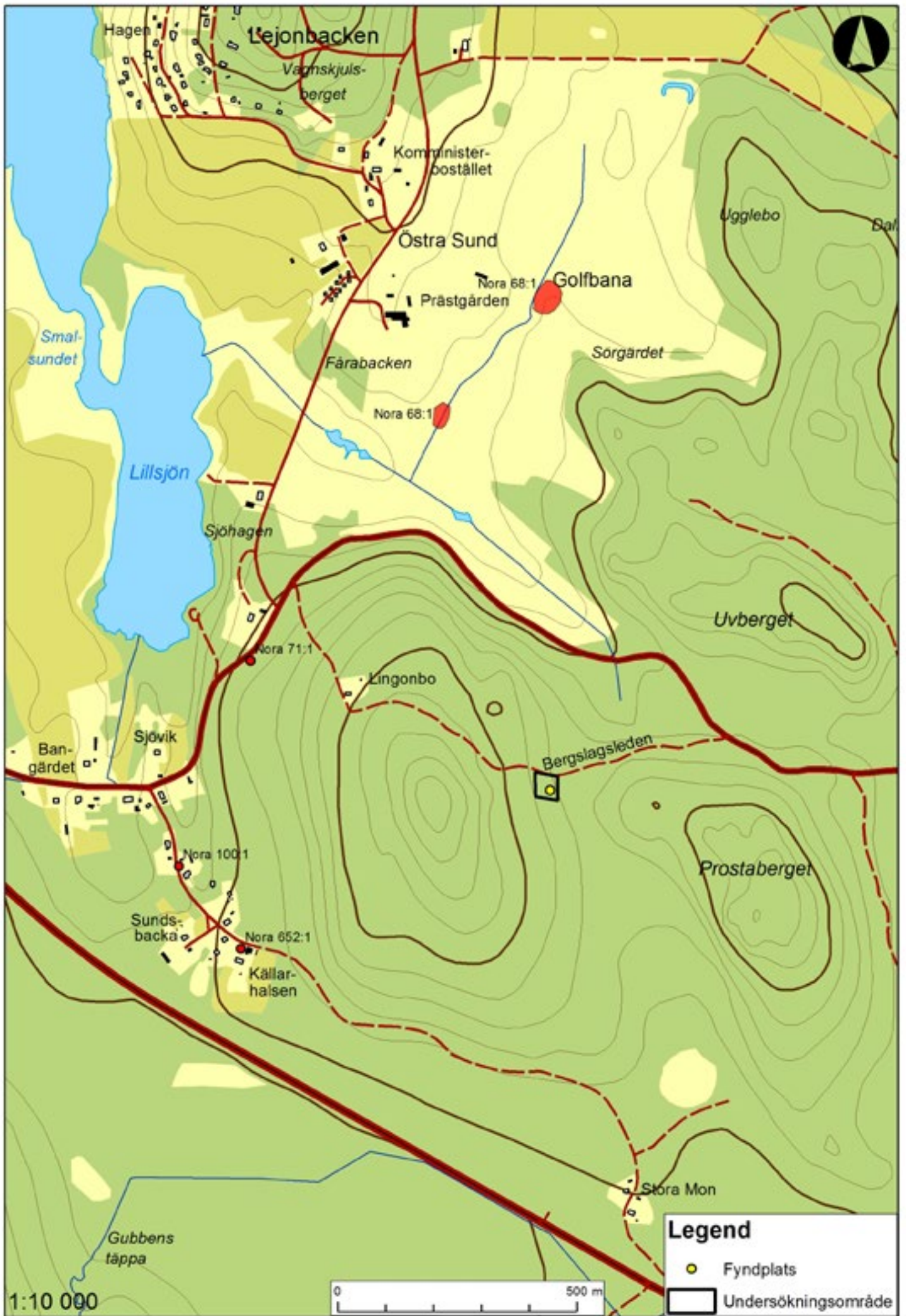
## Bakgrund och kulturmiljö

Hösten år 2011 var en jägare på väg till sitt jaktpass vid ett nyligen avverkat hygge i Östra Sund. Kalhygget låg i en sänka mellan två bergsryggar. Då jägaren vandrade genom kalhygget uppför sluttningarna mot en bergsrygg, där han hade sitt jaktpass, fick han syn på något som stack upp ur en grästuva. Då han fick grepp om föremålet och drog ut det ur grästuvan insåg han att han höll i ett mycket rikt utsmyckat svärd med patinerad förgyllning, vackert dekorerat med olika djurmotiv. Vid bladfästet vid parerstången fanns även ett munbleck av mässing som troligen har hört till en skida av läder.

Den rostiga klingan var eneggad med flat rygg, svagt böjd. Svärdets totala längd var 0,70 meter. Klingan var 0,56 meter och 0,24 meter bred. Handtaget har troligen varit av trä eller horn.

Svärdet var en så kallad hirschfångare, ett vapen som användes vid avlivandet av skadeskjutna djur. De pryddes ofta av djur- och jaktmotiv (Berg 1999). Det kan både haft en praktiskt så väl som ceremoniell funktion och användes av militärer (ofta fältjägare) och av jägare. Det aktuella svärdet bär flera djurmotiv som anspelar på jakt snarare än militära motiv. På parerplåten syns en vilande kronhjort med en hund i bakgrunden som nosar på marken. På vardera





1:10 000



**Legend**

-  Fyndplats
-  Undersökningsområde





Figur 2. Karta över trakten kring Östra Sund med det aktuella undersökningsområdet markerat med en svart ram.

Figur 3. Karta över Östra Sund år 1799, med det aktuella undersökningsområdet markerad med svart ram. Området kring undersökningsområdet utgörs av skog, berg och kärr.



## Hirschfångaren från Östra Sund

sida om parerstången finns djurmotiv med ett vildsvin på ena sidan och på den andra en hund som kastat sig över ett byte. Parerstångens ände mynnar ut i ett hundansikte. På svärdsknappen finns förutom växtmotiv, en springande hund. De militära hirschfångarna har i regel färre jaktmotiv men gärna enstaka djurmotiv som utgör en symbol för soldaten eller officeren (Berg 1990:138). Det kan exempelvis vara en kronhjort som alltid går längst fram i sin hord vilket kan inspirera officerare. Hirschfångaren i Östra Sund dateras till sent 1600-tal och tidigt 1700-tal (se Berg 1999:107ff).

Östra Sund är beläget cirka 3 kilometer sydöst om Nora på andra sidan Nora sjön. Inom Östra Sunds ägor har rester av en hyttanläggning påträffats (Nora 68:1). Den har inga synliga spår ovan mark förutom enstaka ställstenar, marken på platsen är dock mycket rik på slagg och kraftigt rödfärgad mylla. Ett ½ daler silvermynt daterad 1756 har påträffats vid gården Källarhalsen (Nora 652:1). Även uppgifter om två milstenar (Nora 100:1, och 71:1) som tidigare stått längs med vägarna in till Nora förekommer.

Fyndplatsen för svärdet ligger i de södra delarna av Östra Sunds ägor. Idag består marken av skog. Kartstudier visar att fyndplatsen för svärdet legat alldeles intill en landsväg mellan Nora och Lindesberg. Söder om bergsryggarna fanns landsvägen mellan Nora och Örebro.

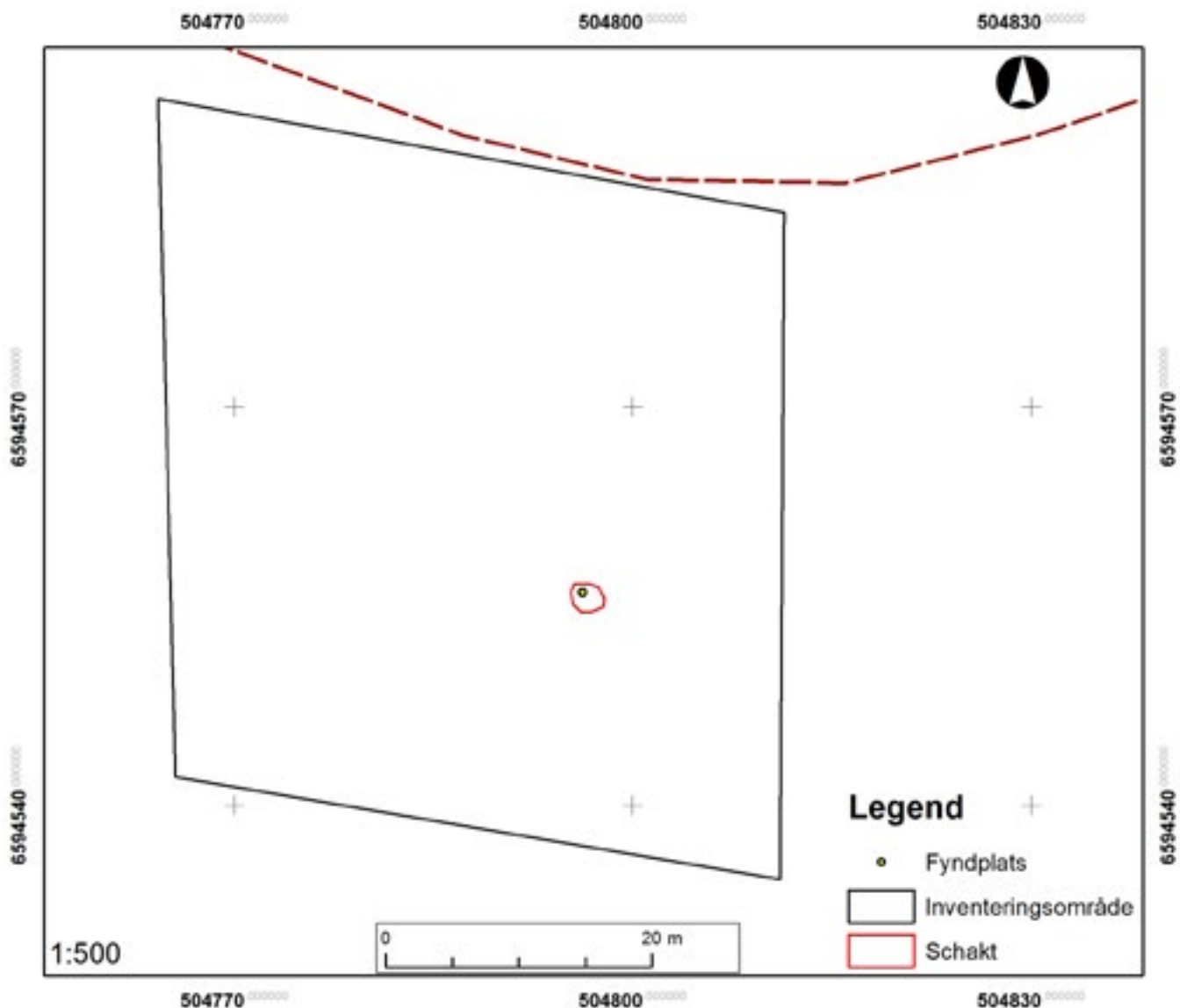


*Figur 4. Foto över fyndplatsen (röd cirkel). Notera närheten till den gamla landsvägen som löpt mellan Nora och Lindersberg. Foto från väster av Johnny Rönngren.*

## Syfte och frågeställningar

Den arkeologiska efterundersökningens syfte var, att om möjligt, bringa klarhet i varför svärdet hade hamnat på platsen samt undersöka om fler föremål fanns på fyndplatsen, som kan förklara svärdets fyndsammanhang.

Efterundersökningen syftade också till att utgöra ett underlag för Riksantikvarieämbetets hantering för inlösen av svärdet och i deras bedömning av dess kulturhistoriska värde.



Figur 5. Schaktplan över undersökningsområdet som visar ytan som söktes av med metalldetektor samt ett schakt som togs upp kring fyndplatsen.

## Metod och genomförande

För att om möjligt påträffa fler metallföremål användes metallsökare. Ett mätområde på 50 x 50 meter upprättades med fyndplatsen för svärdet som centrum. Området söktes av med två metalldetektorer där den ena sökaren var anpassad efter att söka efter järnföremål, och den andra för föremål som innehöll ädelmetaller. Då metalldetektorn gav utslag markerades platsen och grävdes därefter av arkeologen och metaldetektoristen.

Marken kring själva fyndplatsen torvades av och undersöktes i syfte att hitta eventuella föremål som lagts ned tillsammans med svärdet för att om möjligt undersöka ett fyndsammanhang.

## Resultat

Området på 50x50 meter söktes av med metaldetektor utan att något av antikvariskt intresse påträffades. Där fanns endast moderna föremål såsom en patronhylsa, järnkätting, spikar och metallfilar som används till motorsågar.

Ett område på 2x2 meter på själva fyndplatsen för svärdet torvades av och grävdes ut i syfte att finna fler föremål som kunde förklara fyndsammanhanget. Inga fynd gjordes.

## Tolkning

Att inga fynd hittades vid efterundersökningen visar att det endast var svärdet som förlorats. Utan andra fynd eller rester efter spår på platsen får man vända sig till det omgivande landskapet och dess historia för en förklaring till fyndsammanhanget.

På en karta upprättad år 1704 beskrevs marken där svärdet hittades som av socknen uppköpt och donerad till kyrkoherden i Nora stad (LMV akt: 18\_NOA-917). Skogsmarkerna där svärdet påträffades utgör prästboställets södra ägor. Invid fyndplatsen löpte den gamla landsvägen mellan Nora och Lindesberg (se LMV akt: 18-NOA-48). Svärdet påträffades cirka 20 meter från denna landsväg. Möjligen har en av de många resenärer som trafikerat vägen vid något tillfälle tappat svärdet. Måhända i samband med att man rastat vid det närliggande bergets östsluttning.

Ytterligare en tolkning är att det rör sig om ett jaktvapen eller ett finare vapen som burits vid jakt. Det går heller inte att utesluta att hirschfångaren varit ett militärt vapen som tappats bort av en soldat.

Hårda inskränkningar på jakträtten skedde under 1500- och 1600-talen i och med att hovet lät sig influeras av de kontinentala systemen där högviltsjakten var förbehållen adeln och kungen. Jakterna blev dyrbara skådespel med strikta regler och ritualer som uppmuntrade till en demonstration av manliga och krigiska ideal (Brusewitz 1967:142).

År 1647 stipuleras i jaktstadgan att alla högdjur såsom älg, hjort och rådjur över hela riket skulle anses vara fridlysta, och att de inte fick dödas såvida man inte hade privilegium att utöva jakt (Nyrén 2012:222). Inte heller tjäder, orrar, järpar, svan, vildgäss eller harar fick skjutas. Dock gällde inte fridlysningen i Dalsland, Värmland, södra Dalarna, Norrland eller i Finland. Jakten på högviltet var därmed hårt reglerad och endast kungen och adeln ägde privilegium.

Marken i Östra Sund ägdes under denna tid av Svenska Kyrkan och dess präster hörde till dem som inte kunde åtnjuta något jaktprivilegium. Prästeståndet angrep 1647 års jaktstadga och svarade att man ansåg att riddarståndet redan hade tillräckligt med jaktmarker och att herren inte skapade jorden endast för ett stånd (Nyrén 2012: 91f). Vidare ansåg man sig som samhällsstånd hamna i ett besvärligt läge, då prästerna inte kunde traktera gäster med de förbjudna djuren. Under 1600-talet fortsatte prästernas klagan utan att vinna gehör hos kungen eller riksdagen. Att ägna sig åt jakt på högvilt var lika förbjudet för en präst som för en bonde. Dock inte för en adelsman att äska lov om att få utöva jakt på en annans mark. Inte förrän år 1789 fick var man åter lov att skjuta det vilt han önskade på sin egen mark (Nyrén 2012: 109).

Dåtidens jakt skedde ofta genom att adelsmännen samlade medhjälpare eller använde hundar som drev bytet mot adelsmännen som därefter sköt mot viltet (Tillhagen 1987). Om djuret endast blev skadskjutet var det vådligt att skjuta ett nytt skott, då eventuella jakthundar kunde ha närmast sig bytet. Det var dessutom mer praktiskt att använda ett stickvapen snarare än att ladda om skjutvapnet för att avliva djuret. Omgående efter att ett djur fällt töms och avblodas det. Måhända har svärdet i detta skede lagts undan efter ett dödande stick och därefter glömts kvar.

En annan, mindre trolig, förklaring kan vara att det rör sig om en tjuvgömma. Emellertid fanns inget på platsen som kan ha använts som ett riktmärke.

Det hela slutar i spekulationer kring hur svärdet hamnat på platsen. Det enda som faktiskt påträffades var just svärdet samt en del av ett munbleck vilket tyder på att svärdet låg i sin skida. Man kan endast konstatera att det är påträffat på mark som ägts av kyrkan redan under den period som svärdet daterats till och att fyndplatsen ligger cirka 20 meter från en gammal landsväg mellan Nora och Lindesberg.

Så kom det sig, att en jägare åter fattade tag om svärdet och drog det ut ur sitt gömsle där det legat i hundratals år.

## Utvärdering av resultaten i förhållande till undersökningsplanen

Uppdraget var att utföra en arkeologisk efterundersökning av en fyndplats där ett svärd påträffats, en så kallad hirschfångare som används som jaktvapen. Syftet var att om möjligt bringa klarhet i vad som försorsakat att svärdet hamnat på platsen, samt undersöka om fler föremål fanns på platsen som kunde förklara fyndsammanhanget.

Efterundersökningen följde den upprättade undersökningsplanen. Inga fynd påträffades i svärdets närhet som kunde förklara varför det hamnat på platsen.

## Referenser

### Tryckta

Berg, O. 1990. *Svenska blankvapen* – Del III, Artiklar om svenska blankvapen. Kristianstad

Berg, O. 1999. *Svenska blankvapen* – Del II, Armén: Underofficers- och manskapsvapen, flygvapnet, Hirschfänger. Kristianstad

Brusewitz, G. 1967. *Jakt: jägare, villebråd, vapen och jaktmetoder från äldsta tider till våra dagar*, Stockholm.

Nyrén, U. 2012. *Rätt till jakt – En studie av den svenska jakträtten ca 1600-1789*. Avhandling från institutionen för historiska studier 2012. Göteborgs universitet.

Tillhagen, C-J. 1987. *Allmogejakt*. Stockholm.

### Otryckta

#### *Kartarkiv*

Bildande av allmänning 1704, Nora, akt: 18-NOA-917. Lantmäterimyndigheternas arkiv.

Storskifte, Enskifte 1799, Nora, akt 18-NOA-48. Lantmäterimyndigheternas arkiv.

#### Övriga

Kongl. May:st til Swerige Ordning och Stadga huru alle Rijkzens Inbyggjare sigh förhålla skole medh Jachter/Diurefång och Fugleskiutande, Giord på Rijkzdagen i Stockholm Åhr 1647, Tryckt i Stockholm hoos Henrich Reyser, Stockholm 1647.



## Administrativa uppgifter

**Landskap:** Närke  
**Län:** Örebro län  
**Kommun:** Nora kommun  
**Socken:** Nora socken  
**Fastighet:** Östra Sund 3:1

**Arkeologgruppens diarienummer:** Ag 2013\_34  
**Länsstyrelsens diarienummer:** 431-6361-2013  
**Projektnr:** 2013\_34  
**Fornlämningsnr:** —

**Projektgrupp:**  
Johnny Rönngren

**Personal:**

Johnny Rönngren, Håkan Lindberg, Elenor Pettersson

**Undersökningstid:** 2013-11-26

**Exploateringsyta:** 100 m<sup>2</sup>

**Undersökt yta:** 4 m<sup>2</sup>

**Läge:** Ekonomiska kartan, blad 10F 9b SO

**Koordinatsystem:** SWEREF 99 TM

**Dokumentationshandlingar som förvaras i ATA, RAÄ, Stockholm:**

-

**Digitalt arkiv:**

Digitala data förvaras tillsvidare hos Arkeologgruppen AB.

**Fynd:**

Inga fynd omhändertogs.



