



ARKEOLOGGRUPPEN AB, RAPPORT 2013:09
SÄRSKILD ARKEOLOGISK UTREDNING ETAPP 1 OCH 2



Görla

Uppland, Norrtälje kommun, Frötuna socken,
delar av fastigheterna Görla 8:1 och Görla 4:1

Dnr: 431-35527-2012

Annica Ramström





ARKEOLOGGRUPPEN AB, RAPPORT 2013:09
SÄRSKILD ARKEOLOGISK UTREDNING ETAPP 1 OCH 2

Görla

Uppland, Norrtälje kommun, Frötuna socken,
delar av fastigheterna Görla 8:1 och Görla 4:1

Dnr: 431-35527-2012

Annica Ramström

ARKEOLOGGRUPPEN I ÖREBRO AB
Drottninggatan 11, 702 10 Örebro
Telefon 019-609 04 10

www.arkeologgruppen.se
arkeologgruppen@arkeologgruppen.se

© 2013 Arkeologgruppen

Arkeologgruppen rapport 2013:09

Författare Annica Ramström

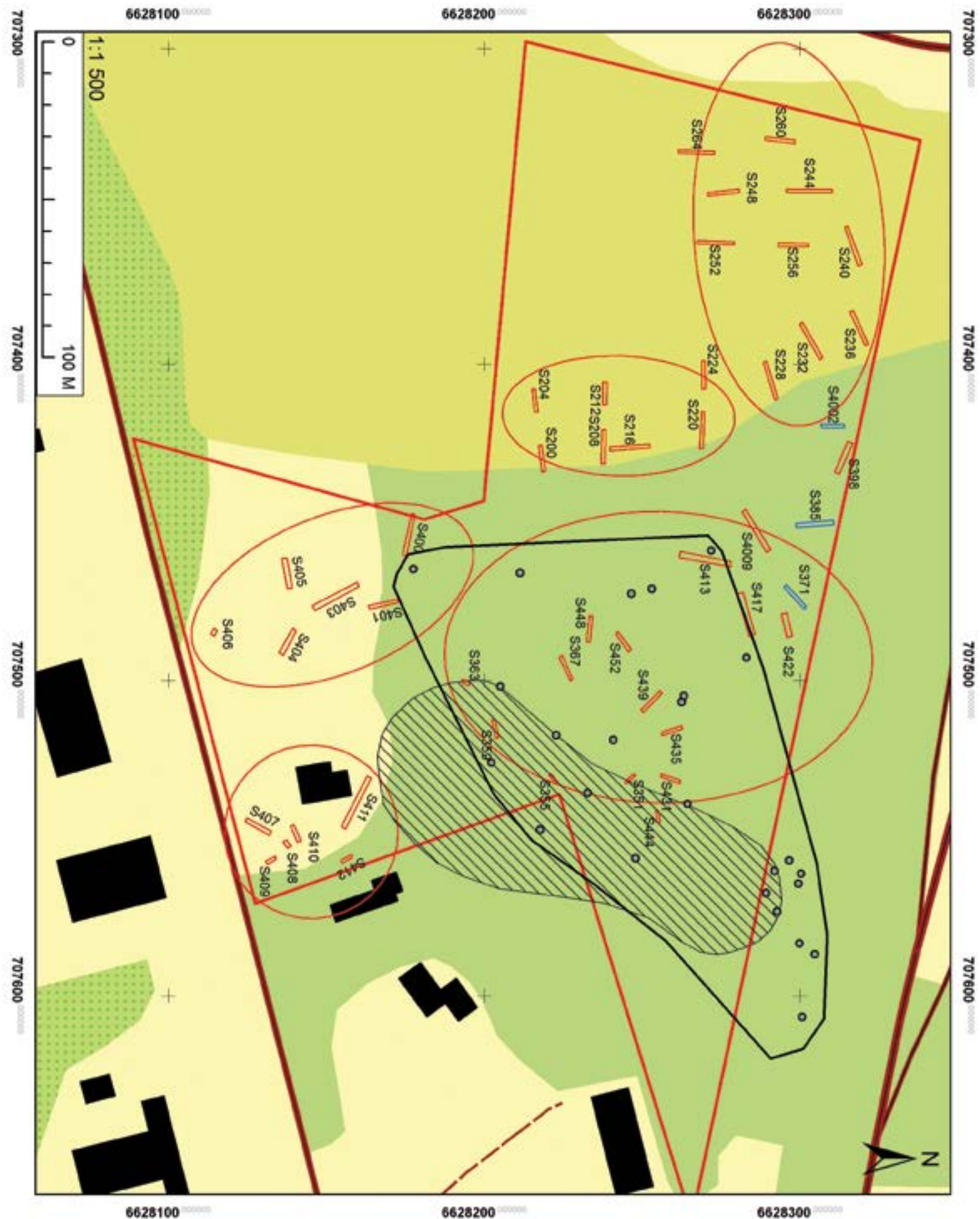
Grafisk form Högtorps Diverse

Omslagsfoto Fornlämning av det modernare slaget.
Foto av Annica Ramström.

Kartor ur allmänt kartmaterial, © Lantmäteriet Dnr 2012/0903.

Innehållsförteckning

Sammanfattning.....	5
Bakgrund.....	5
Utredningsområde och kulturmiljö.....	5
Syfte	8
Metod	8
Resultat	9
Kart- och arkivstudier	9
Inventering.....	11
Utredningsgrävning	11
Tolkning av resultaten	13
Utvärdering av resultaten i förhållande till undersökningsplanen.....	14
Referenser	15
Administrativa uppgifter	16
Bilagor.....	17
Bilaga 1. Schakttabell	
Bilaga 2. Anläggningstabell	



Figur 1. Schaktplan över utredningsområdet. Röda schakt innehåller inget av arkeologiskt intresse, blå schakt innehåller arkeologiska lämningar. Det skrafferade området markerar utbredningen för RAÄ Frötuna 121:1 i FMIS medan den svarta linjen markerar utbredningen efter den arkeologiska utredningen. Skala 1:1 500.

Sammanfattning

Då Norrtälje kommun vill sälja fastigheter som industritomter inom Görla, beläget söder om Norrtälje stad, har Arkeologgruppen AB gjort en särskild arkeologisk utredning etapp 1 och 2 inom fastigheterna Görla 1:4 och Görla 1:8. Utredningen innefattar arkivstudier, inventering samt utredningsgrävning.

Inom utredningsområdet fanns en sedan tidigare känd lämning, Frötuna 121:1, ett område med röjningsrösen. Vid den arkeologiska utredningen visade det sig att röjningsröseområdet var större än vad som tidigare var känt. Dateringen av röjningen är inte känd men närheten och omfattningen av de kända lämningar från järnålder som finns i området gör att det inte går att utesluta att området röjts med en början i förhistorisk tid. Topografin på platsen i kombination med rösenas inbördes placering gör att området verkar ha röjts i omgångar under århundradena med en början i den östligaste delen och vidare västerut.

I den norra delen av utredningsområdet fanns resterna efter en boplatz. Tolkningen baserar sig på det kulturlager innehållande bränd lera och lerklining som hittades i S371, samt en bananformade lämning i S4002 som ibland förekommer på boplatser från järnåldern. I schakt S385 hittades resterna efter en hägnad i form av stolphål, vilken kan höra till boplatzen. Någon datering av hägnaden har inte gjorts, vilket gör att det kan röra sig om en betydligt yngre hägnad, förhållandet mellan boplatzen och hägnaden går inte av att avgöra i det här skedet.

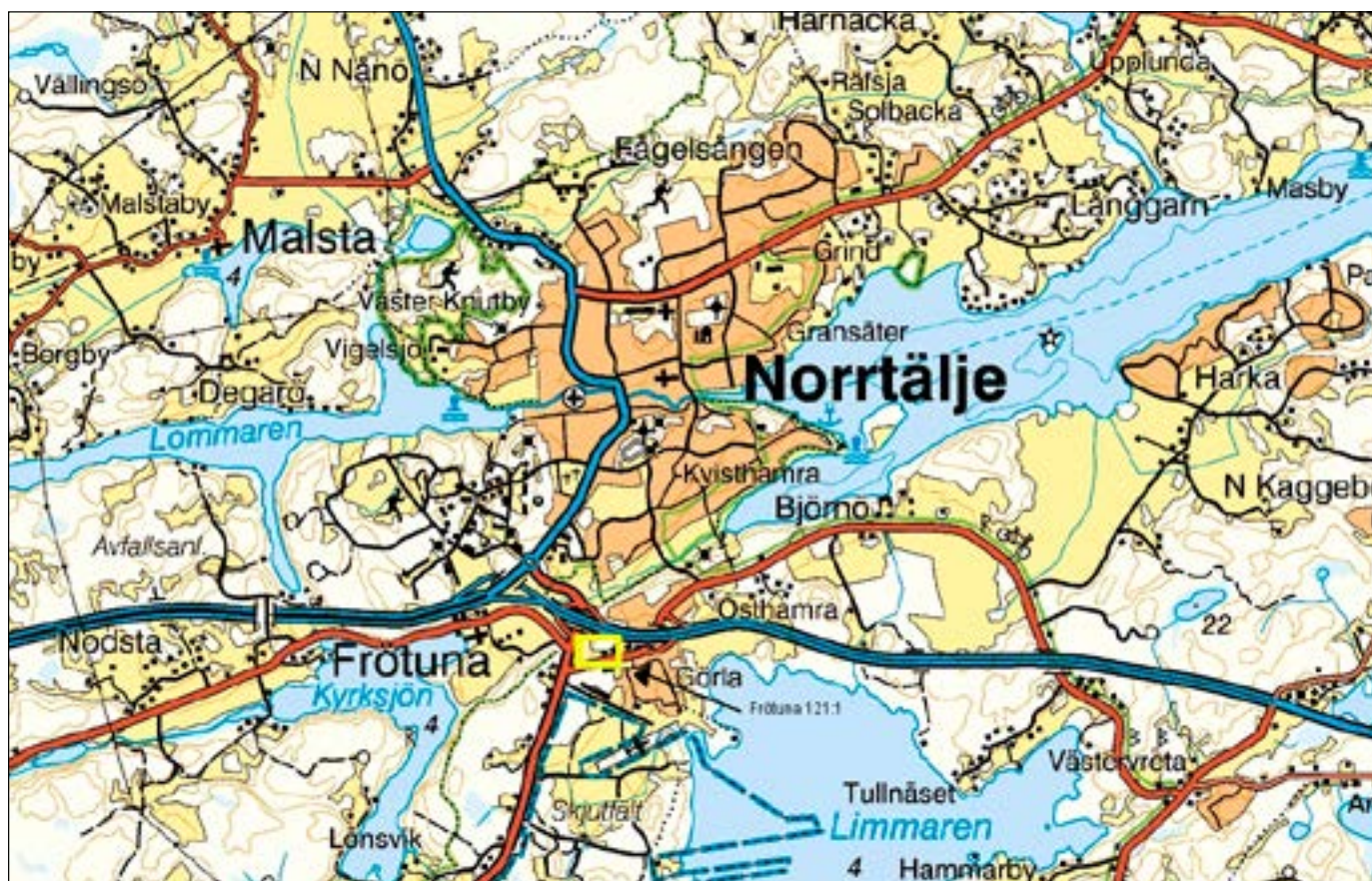
Bakgrund

Då Norrtälje kommun vill sälja fastigheter som industritomter inom Görla, beläget söder om Norrtälje stad, har Arkeologgruppen AB gjort en särskild arkeologisk utredning etapp 1 och 2 inom fastigheterna Görla 1:4 och Görla 1:8. Utredningen som innefattar arkivstudier, inventering samt utredningsgrävning påbörjades i december 2012 men fick avbrytas på grund av ymnigt snöfall. Arbetena återupptogs och avslutades i maj 2013.

Arkivstudier samt inventering och rapport har utförts av Annica Ramström. Inledande utredningsgrävning i december 2012 gjordes av Annica Ramström och Leif Karlenby. Resterande utredningsgrävning som gjordes i maj 2013 har utförts av Leif Karlenby och Helmut Bergold. Uppdragsgivare var Norrtälje kommun.

Utredningsområde och kulturmiljö

Utredningsområdet var beläget i den västra delen av Görla by och uppgick till cirka 42 000 kvadratmeter. Byn ligger på en markerad höjd som sträcker sig i östvästlig riktning längs med en äldre vägsträckning som leder mot Björnö säteri. Idag är två av Görla bys tomter bebyggda med bostadshus.

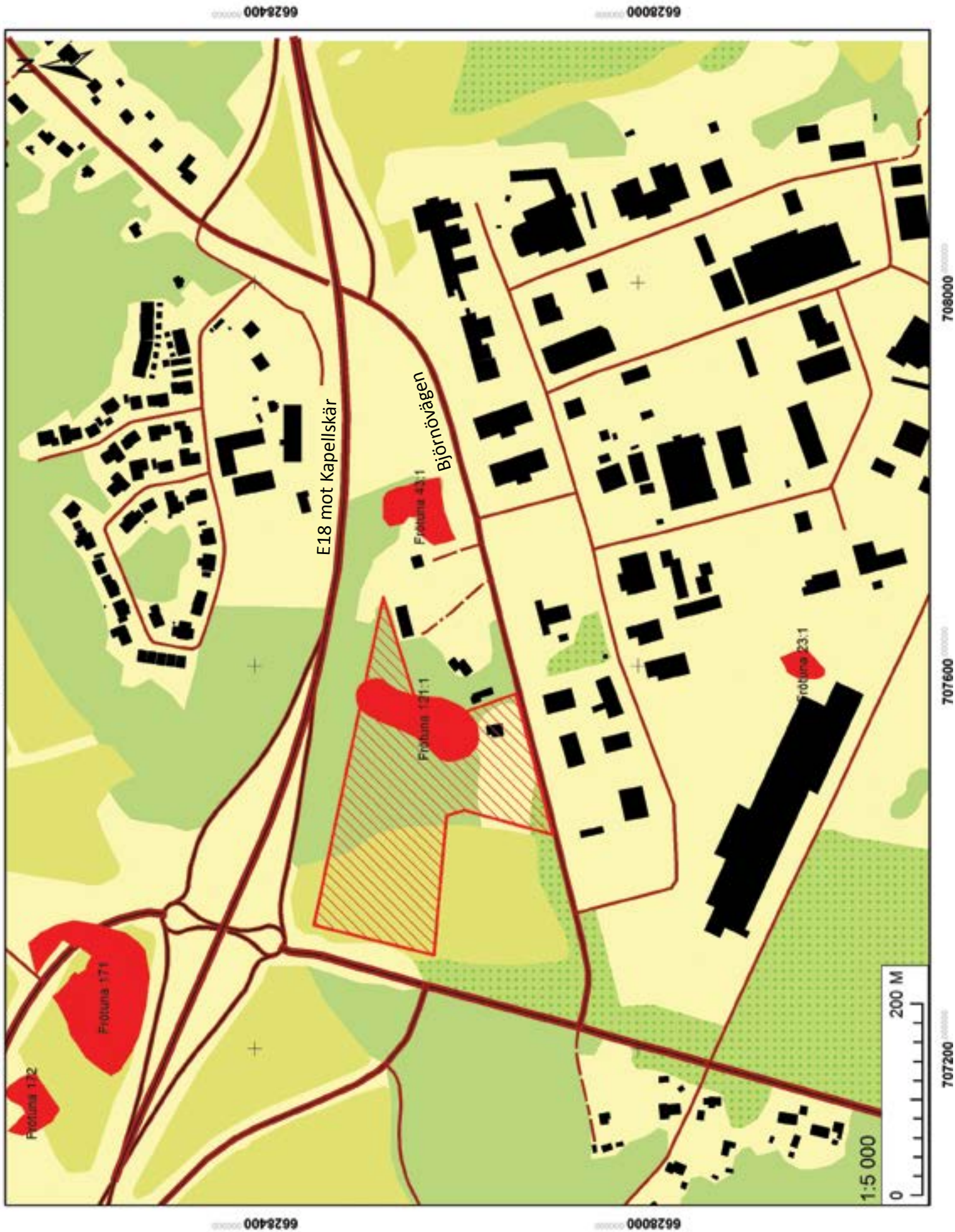


Figur 2. Översiktskarta över Görla i förhållande till Norrtälje med det aktuella utredningsområdet markerad med en gul rektangel.

Utredningsområdet bestod dels av en villatomt som fortfarande var bebyggd med en modern villa, dels av inägomark i form av åker samt äldre hagmark. Inom utredningsområdet fanns en registrerad lämning i FMIS, Frötuna 121:1, som utgörs av ett röjningsröseområde beläget norr om bytomten. Området norr om bytomten var vid inventeringstillfället kraftigt beväxt med sly som delvis var svårgenomtränglig. Trots den kraftiga slyn gick det att förstå att området varit hävdad och brukat i modern tid, då det rörde sig om ung sly och det äldre hasselbeståndet var beskuret och eventuellt hamlat.

Öster om utredningsområdet, inom Görla bys gränser, finns ytterligare en fornlämning registrerad, gravfältet Frötuna 43:1. Gravfältet tillsammans med röjningsröseområdet ger intryck av att inventeringsområdet varit hävdad och brukat åtminstone sedan järnåldern.

Strax söder om det utredningsområdet undersöktes i början av 1990-talet en boplats från äldre järnålder, Frötuna 23:1. Efter det att platsen slutat användas som boplats har ett antal yngre skelettgravar grävts ner på platsen (Eriksson 1995).



Figur 3. Görla by och industriområde med inventeringsområdet skrafferat i rött och med de i texten omnämnda fornlämningarna. Skala 1:5 000.

Under senare år, i samband med ombyggnaden av Förbifart Norrtälje har Stiftelsen Kulturmiljövård undersökt en del av en gård och gravfält från yngre järnåldern, RAÄ Frötuna 171–173 och Norrtälje 24:2 (Hallgren & Åhlström 2011). Det undersökta området ligger ett par hundra meter nordväst om inventeringsområdet. Dessa båda undersökningar tillsammans med det övriga fornlämningsbeståndet i närområdet vittnar om att järnåldern finns väl representerad i området. För en mer utförlig beskrivning av fornlämningsbeståndet i närområdet, se Hallgren & Åhlström 2011.

I Görla bys närområde finns ett antal byggnader med medeltida ursprung, vilket är av intresse då Görla by har belägg från 1300-talet. Frötuna kyrka, som ligger några hundra meter väster om Görla by, vars äldsta delar är från 1100-talet genomgick flera ombyggnader under medeltiden. Här finns ett kapell som kopplas ihop med Sten Sture d.ä. Området kring Frötuna har starka kopplingar till Vasa-ätten inte bara genom Sten Sture d.ä. utan också via Björnö säteri som är känt från slutet av 1300-talet då det tillhörde Vasa-ätten. Inom socknen finns också det före detta fideikommisset Mellingeolm som bildades under första halvan av 1600-talet, då kronan köpte mark från Gabriel Bengtsson Oxenstierna.

Syfte

Syftet med den arkeologiska utredningen var att fastställa om det fanns oregistrerade fornlämningar inom utredningsområdet.

Metod

Den särskilda arkeologiska utredningen bestod av tre moment, arkiv- och kartstudier, inventering och utredningsgrävning med hjälp av sökschakt.

Som ett första steg, före inventering och utredningsgrävning, gjordes kart- och arkivstudier i de digitala arkiv som finns tillgängliga på Internet. Det historiska kartmaterialet har analyserats utifrån Lantmäteriets historiska kartmaterial på nätet som innefattar Rikets allmänna kartverk, Lantmäteristyrelsens kartarkiv samt Lantmäterimyndighetens kartarkiv.

En sökning i Svenskt Diplomatarium (SD) på Riksarkivet har gjorts i syfte att spåra eventuella medeltida kopplingar till namnet Görla. Statens Historiska Museums fynddatabas har använts i syfte att spåra eventuella arkeologiska lösfynd i området. För att få en bild av fornlämningsmiljön i området samt för kännedom om de sedan tidigare kända lämningarna inom Görla by har FMIS/Fornsök, Riksantikvarieämbetet använts.

Vid fältinventeringen inventerades dels det kända fornlämningsområdet Frötuna 121:1, dels topografiska lägen lämpliga för förhistoriska boplatser. Syftet med inventeringen var att göra en bedömning av vilka platser som i ett senare skede skulle utredningsgrävas.

Utredningsschakt togs upp inom de ytor som bedömts som topografiskt intressanta vid fältinventeringen. Schaktningen gjordes skiktvis ner till eventuell anläggningsnivå eller steril mark. Samtliga schakt mättes in med GPS och beskrevs. I den fall anläggningar eller lager förekom i schakten mättes även de in och beskrevs samt fotograferades. Samtliga schakt lades igen efter inmätning och dokumentation.

Inga fynd hittades eller omhändertogs vid utredningsgrävningen.

Resultat

Kart- och arkivstudier

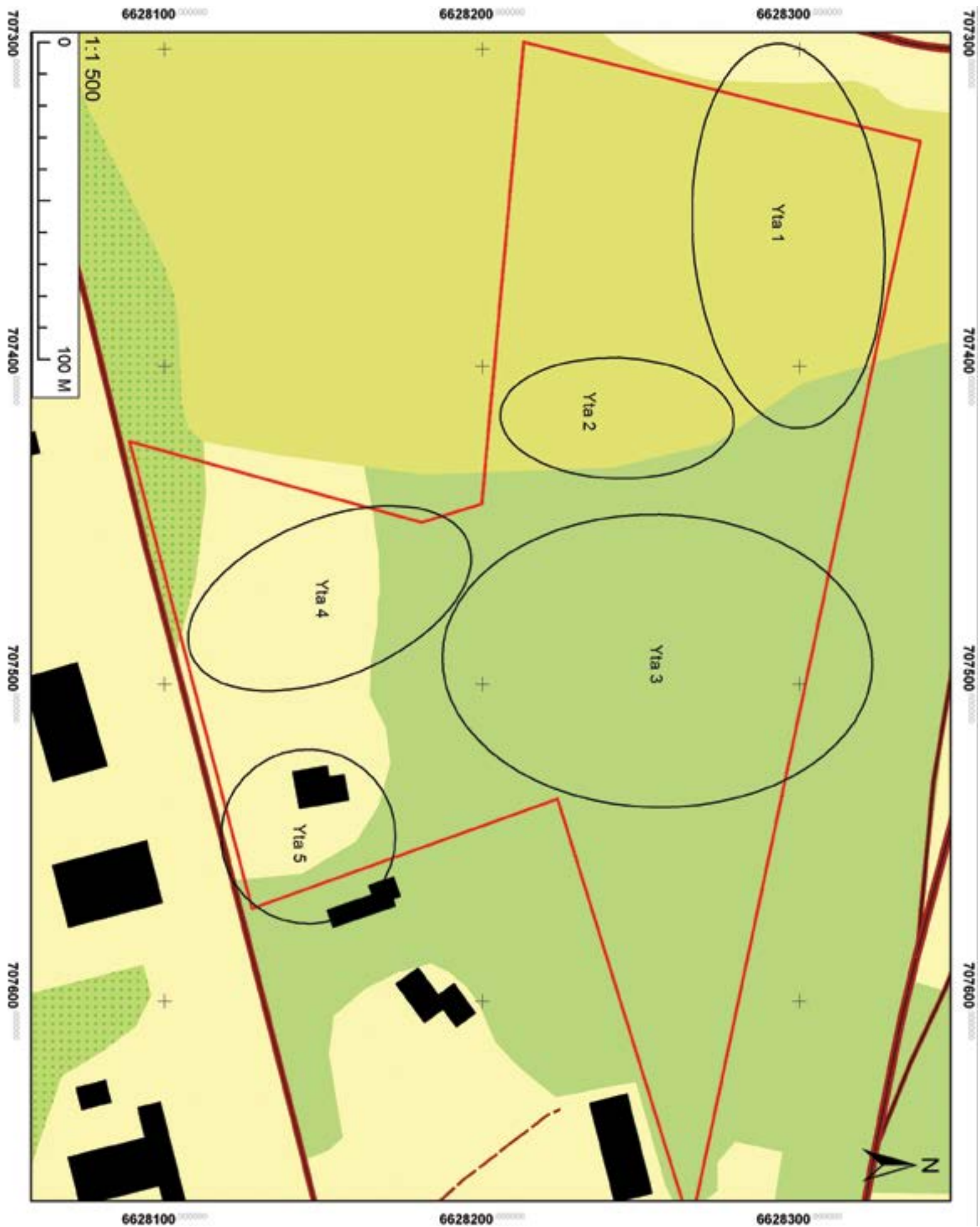
Det äldsta beläget på Riksarkivet (SD) härrör från år 1364 då Sven i Räfsja byter bort bland annat ett ½ öresland i Görla (i Frötuna socken) mot 3 ½ öresland i Räfsja (i Estuna socken). Ytterligare ett medeltida dokument från år 1463 omnämner att mark i Görla används vid en bytestransaktion. Dessa båda dokument visar att Görla som by eller plats har medeltida belägg.

Den äldsta kartan är en geometrisk avmätning från år 1639 byn består då av två gårdar, ett skattehemman och ett frälsehemman. Inägomarken ligger huvudsakligen söder om bytomten, på den mark som idag upptas av Görla industriområde. Norr om gårdarna finns en hägnad hagmark samt en åker.

En generation yngre geometrisk karta från år 1690 visar att byn har utökats till fyra tomter som är bebyggda med en gård var. Gården längst mot öster ligger en bit bort från den övriga bebyggelsen. Det område som idag är inmätt som RAÅ Frötuna 121:1 ligger på den här kartan helt som åker till skillnad från 1639 års karta där den delvis ligger som hagmark.

Det mer detaljerade yngre kartmaterialet, från 1700- och 1800-talet visar att ingen av de äldre bytomterna ligger inom utredningsområdet. De äldre bytomterna har varit belägna direkt öster om det nu utredda området, där det finns två äldre byggnader som hör till den västligaste delen av byn. Det betyder att den villatomt som ingår i inventeringsområdet med stor sannolikhet endast till en liten del är belägen på den västligaste av de historiska bytomterna. Studierna av det äldre historiska kartmaterialet visar att inventeringsområdet under åtminstone historisk tid har bestått av inägomark i form av hag- och åkermark.

På vissa av de äldre kartorna finns områden med röjningsrösen markerade norr och nordväst om bytomterna och skulle då kunna motsvara röjningsröseområdet Frötuna 121:1. I och med att röjningsrösen är markerade lite olika beroende på kartornas detaljeringsgrad går inte det historiska kartmaterialet att använda för att datera rösena. Den äldsta kartan från år 1639 visar dock att området har använts för åker och bete åtminstone från år 1639 och framåt.



Figur 4. Plan över de fem ytor som vid fältinventering och arkivstudier bedömdes som mest intressanta för utredningsgrävning. Skala 1:1 500.

I Historiska museets databas (Sök i samlingarna) finns ett lösfynd i form av en skära daterad till järnålder registrerad inom Görla, inventeringsnummer 7742. Det finns även uppgifter om obrända ben som ska ha funnits i en år 1870 förstörd ättehög kopplad till fastigheten ½ mantal Görla, inventeringsnummer 472. Varken för skäran eller benen finns någon närmare angivelse om var inom fastigheten Görla fynden är gjorda.

Inventering

Fältinventeringen visar att RAÄ Frötuna 121:1 är större än vad som anges i FMIS/Fornsök. Röjningsröseområdet sträcker sig längre mot norr och öster än vad som tidigare har angivits som gräns för lämnningen. Inom röjningsröseområdet finns cirka 50–70 röjningsrösen i varierande storlek mellan 3–7 meter i diameter och upp till 0,5 meter höga. Flera av rösena har markerade kantkedjor med osorterad sten innanför, stenstorleken i rösena varierar från 0,1–0,7 meter i diameter.

Mellan dagens åkeryta och gränsen för röjningsrösena finns åtminstone två äldre åkerytor, där den ena är delvis ryggad. Det rör sig dock inte om så kallade fornåkrar i betydelsen att de skulle vara förhistoriska, utan dessa åkrar är övergivna under slutet av 1800-talet eller första halvan av 1900-talet. På ekonomiska kartan från år 1952 finns en dansbana markerad på den ena av åkrarna, men tydliga visuella spår efter denna saknas.

Inom utredningsområdet fanns fem stycken ytor som kunde vara tänkbara som förhistoriska boplatslägen. Yta 1 låg som en förhöjning i den norra delen av dagens åkermark och Yta 2 längs åkerns östra kant. Den södra delen av åkern var lågt belägen. Den var delvis blöt och sank vid inventeringstillfället och bedömdes inte vara lämplig som boplatsläge.

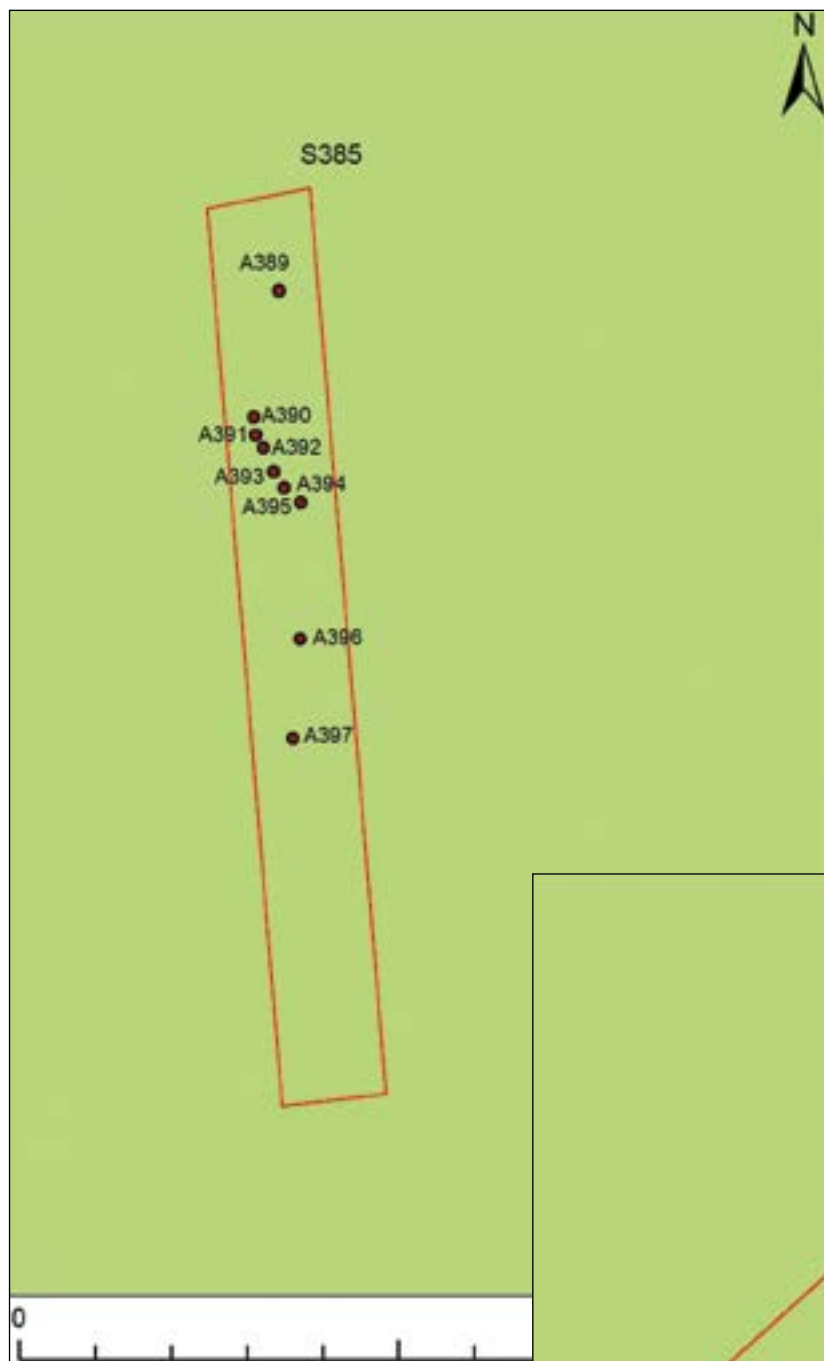
Yta 3 var inte lika väl avgränsad som de två förra och berörde röjningsröseområdet samt hela den västsluttning som fanns från den högsta punkten med röjningsrösen och västerut till de äldre igenvuxna åkrarna. Inom röjningsröseområdet fanns partier med fria ytor möjliga för boplatser eller andra aktiviteter.

Inom Yta 4 fanns ett antal rösen med uppkastade stenar som till sin utformning påminde om syllstenar. Bland de på röset uppkastade stenarna fanns ett par stycken kvaderhuggna stenar.

Yta 5 uppfattades vid inventeringstillfället som en möjlig del som kan ha ingått i den västligaste bytomten i Görla by.

Utredningsgrävning

Yta 1 i den norra delen av åkern utgörs av schakt 220–265, samtliga schakt hade under grästorven ett cirka 0,3 meter tjockt lager med mylla. Botten bestod av silt eller lera. Inget av schakten innehöll något av arkeologiskt intresse.



Figur 5. Plan över stolphålen i schakt S385 vilka tolkas som en hägnad. Skala 1:100.



Figur 6. Plan över kulturlagret som hittades i S371. Skala 1:100.

Yta 2 bestod av schakten 200–216 och påminde till innehåll om schakten i yta 1. Inte heller här fanns något av arkeologiskt intresse i de upptagna schakten.

Yta 3 består av schakten 371–4002. Under grästorven fanns ett lager med mylla som kan ha utgjort en äldre odlingshorisont. I botten fanns sand eller mjåla. I schakt S371 hittades ett kulturlager innehållande bland annat bränd lera, vilket föranledde att ytterligare schakt togs upp i anslutning till schaktet. Två ytterligare schakt, S385 och S4002 visade sig innehålla anläggningar. I schakt S385 hittades rester efter vad som tolkas som en hägnad bestående av ett antal stolphål i storleken 0,1 meter i diameter. Ett par av stolphålen kan röra sig om omstolpningar. I S4002 hittades en bananformad mörkfärgning.

Schakten som togs inom Yta 4 visade inte att de huggna stenarna kom från något hus som legat på denna plats. Inget av schakten innehåller något av arkeologiskt intresse.

Vid utredningsgrävningen inom Yta 5, som vid inventeringen bedömdes kunna ligga inom den västligaste bytomten, hittades inget av arkeologiskt intresse. Villatomten har genomgått en kraftig markberedning i samband med uppförandet av den moderna villa som finns på tomten. Hela tomten verkar vid byggnadstillfället ha banats av ned till steril mark för att vid senare tillfälle fyllas på med ny matjord i samband med anläggandet av husets trädgård.

Tolkning av resultaten

Den arkeologiska utredningen visar att det sedan tidigare kända röjningsröseområdet Frötuna 121:1 är större än vad som tidigare var känt. Dateringen av röjningen är inte känd, men närheten och omfattningen av de kända lämningar från järnålder som finns i området gör att det inte går att utesluta att området röjts med en början i förhistorisk tid. Topografin på platsen i kombination med rösenas inbördes placering gör att området verkar ha röjts i omgångar under århundradena med en början i den östligaste delen och vidare västerut.

I den norra delen av utredningsområdet, i schakt S371, S385 och S4002 finns rester efter en förmodad boplats. Tolkningen baserar sig på det kulturlager innehållande bränd lera och lerklining som hittades i S371, samt den bananformade lämning i S4002 som ibland förekommer på boplatser från järnåldern. Vid utredningstillfället tolkades kulturlagret som en möjlig brunnen vägg till ett hus eller som en del av en brunnen hägnad. Den hägnad som hittades i S385 kan höra till boplatserna, men det kan också röra sig om en betydligt yngre hägnad, förhållandet mellan boplatserna och hägnaden går inte att avgöra i det här skedet.

Utvärdering av resultaten i förhållande till undersökningsplanen

I och med utredningens arkiv- och kartstudier samt fältmoment och utarbetande av föreliggande rapport anser sig Arkeologgruppen ha fullföljt det uppdrag som fanns angivet i Länsstyrelsen i Stockholms läns kravspecifikation. Arkeologgruppen har inte gjort några avsteg från den undersökningsplan som upprättades förutom tidsplanen när det gäller utredningsgrävningen.

Utredningsgrävningen påbörjades sista veckan i november men fick på grund av ymnigt snöfall, 0,5 meter under en natt, avbrytas. Då snön låg hela vintern i Görla återupptogs utredningsgrävningen återigen i maj.

Syftet att fastställa om det fanns oregistrerade fornlämningar inom utredningsområdet har uppfyllts dels genom fältinventeringen, dels genom utredningsgrävningen. Den metod som upprättades för utredning i undersökningsplanen har följts och ligger till grund för resultaten.

Den skriftliga rapporten har utarbetats inom den av Länsstyrelsen beslutade tiden om sex veckor efter avslutat arbete.

Referenser

Tryckta källor

- Eriksson, T. 1995. Hus och gravar i Görla. Arkeologisk undersökning, Uppland, Frötuna socken, RAÄ 23, dnr 1384/90. Riksantikvarieämbetet, byrån för arkeologiska undersökningar.
- Hallgren, A-L, Ählström J. 2011. Förbifart Norrtälje. Del av gård och gravfält från yngre järnålder. Arkeologisk undersökning. RAÄ Frötuna 171-173 och Norrtälje 24:2, Görla 8:1, Tälje 4:45, Frötuna och Norrtälje socken, Norrtälje kommun, Stockholm län, Uppland. Stiftelsen Kulturmiljövård rapport 2011:60. RAÄ dnr 321-1317-2012.
- Pettersson, E. 2009. Boplatzlämningar och gravar i Norrtälje. Arkeologisk förundersökning av boplatzlägen och gravfält. RAÄ 24:1, Tälje 4:45, 4:46 och Görla 8:1, Norrtälje socken och kommun, Stockholms län. SAU rapport 2009:9).

Otryckta källor

Kartor

- Geometrisk avmätning Gjörla nr 1-3, år 1639. Lantmäteristyrelsen arkiv akt A30-13:a8:195.
- Geometrisk karta, 1695, Lantmäteristyrelsens arkiv akt: A12:66-67.
- Gjörla Storskifte, 1795, Lantmäteristyrelsens arkiv akt: A30-13:2.
- Enskiftes kartan, 1821, Lantmäteristyrelsens arkiv akt: A30-13:3.
- Häradsekonomiska kartan 1901-06, Rikets allmänna kartverk akt: J112-85-12
- Ekonomiska kartan, 1952, Rikets Allmänna kartverk akt: J133-11j5c69

Görla

Administrativa uppgifter

Landskap: Uppland
Län: Stockholms län
Kommun: Norrtälje kommun
Socken: Frötuna socken
Fastighet: Del av fastigheterna Görla 8:1 och Görla 4:1

Arkeologgruppens diarienummer: Ag 2012_32
Länsstyrelsens diarienummer: 431-355272012
Projektnr: 2012_32
Fornlämningsnr: Innehåller Frötuna 121:1

Projektgrupp:

Leif Karlenby och Annica Ramström

Personal:

Leif Karlenby, Annica Ramström och Helmut Bergold

Undersökningstid: 2012-11-08 (inventering) och 2012-11-28
samt 2013-05-14 till 2013-05-15

Exploateringsyta: 42 000 m²

Undersökt yta: Cirka 440 löpmeter

Läge: Ekonomiska kartan, blad 11j 5c

Koordinatsystem: SWEREF 99 TM

Dokumentationshandlingar som förvaras i ATA, RAÄ, Stockholm:

-

Digitalt arkiv:

Digitala data förvaras tillsvidare hos Arkeologgruppen AB.

Fynd:

Inga fynd omhändertogs.

Bilagor

Bilaga 1. Schakttabell

Bilaga 2. Anläggningstabell

Bilaga 1. Schakttabell

Samtliga schakt grävdes med en skopbredd om 1,2 meter.

Schaktnr	Längd/m	Djup/m	Beskrivning	Anläggningar
200	10	0,3-0,4	Under 0,05 m torv fanns mylla till 0,3 m djup. Botten bestod av sandig mjäla.	
204	8	0,3-0,4	Under 0,05 m torv fanns mylla till 0,3 m djup. Botten bestod av sandig mjäla.	
208	12	0,6	Under 0,05 m torv fanns mylla 0,25-0,35. Strax ovanför botten fanns ett mörkt kulturliknande lager cirka 0,05 m tjockt med varierande färg från mörkt till svart sotliknande. Lagret innehöll inga kulturlagerindikationer såsom bränd lera, tegel, kol eller fynd. Lagret kopplas till den dansbana som funnits på platsen eller till en svedjebränning.	
212	8	0,4	Under 0,05 m torv fanns mylla till 0,25-0,35 m djup. I botten grus.	
216	15	0,35-0,55	Under 0,05 m torv fanns mylla till 0,2-0,35 m djup. I botten grus.	
220	12	0,2-0,35	Under 0,05 m torv fanns mylla till 0,15-0,30 m djup. I botten grus som övergår till lera mot väster.	
224	9	0,2-0,3	Under 0,05 m torv fanns mylla till 0,2 m djup. I botten grus och lera.	
228	13	0,25-0,35	Under 0,05 m torv fanns mylla till 0,2-0,3 m djup. I botten grus och lera.	
232	14	0,3-0,4	Under 0,05 m torv fanns mylla till 0,3-0,4 m djup. I botten silt och lera.	
236	13	0,35-0,45	Under 0,05 m torv fanns mylla till 0,3-0,35 m djup. I botten silt.	
240	14	0,4	Under 0,05 m torv fanns mylla till 0,3-0,35 m djup. I botten silt.	
244	16	0,3-0,4	Under 0,05 m torv fanns mylla till 0,2-0,25 m djup. I botten silt.	
248	10	0,3-0,45	Under 0,05 m torv fanns mylla till 0,3-0,35 m djup. I botten silt.	
252	14	0,3	Under 0,05 m torv fanns mylla till 0,25-0,35 m djup. I botten grus.	
256	11	0,3	Under 0,05 m torv fanns mylla till 0,2-0,35 m djup. I botten silt.	
260	11	0,3-0,4	Under 0,05 m torv fanns mylla till 0,35 m djup. I botten silt.	
351	5	0,3-0,4	Under 0,05 m torv fanns mylla till ett djup av 0,25-0,3 m. I botten grus.	

Schaktnr	Längd/m	Djup/m	Beskrivning	Anläggningar
355	4	0,4-0,45	Under 0,05 m torv fanns mylla till ett djup av 0,35 m. I botten siltig morän.	
359	8	0,25-0,35	Under 0,05 m torv fanns mylla till ett djup av 0,25-0,3 m. I botten silt.	
363	4,5	0,3-0,4	Under 0,05 m torv fanns mylla till ett djup av 0,25 m. I botten siltig morän.	
367	10	0,35-0,35	Under 0,05 m torv fanns mylla till ett djup av 0,3-0,35 m. I botten silt.	
371	10	0,3-0,4	Under 0,05 m torv fanns mylla till ett djup av 0,3-0,35 m. I botten silt.	A375
385	13	0,35	Under 0,05 m torv fanns mylla till 0,20-0,25 m djup. I botten grus. I schaktet fanns resterna efter en äldre hägnad som gick i norrsydlig riktning.	A489, A490, A491, A492, A493, A494, A495, A496, A497
400	16	0,3	Under 0,2 m torv och matjord fanns den sterila mjälan med inslag storblockiga stenar.	
401	8	0,3	Under 0,2 m torv och matjord fanns den sterila mjälan.	
403	7	0,3	Under 0,2 m torv och matjord fanns den sterila mjälan.	
404	8	1,2	Grävdes genom en terrassering som visade sig uppbyggd av 1 m tjock matjord under detta mjäla.	
405	8	0,3	Under 0,2 m grästorv och matjord fanns den sterila sanden.	
406	6	0,2	Under 0,2 m grästorv och matjord fanns den sterila sanden.	
407	6	0,2	Under 0,2 m torv och matjord fanns den sterila mjälan.	
408	4	0,2	Under 0,2 m torv och matjord fanns den sterila mjälan.	
409	2	0,2	Under 0,2 m torv och matjord fanns den sterila mjälan.	A401; stenrad till berså?
410	6	0,2	Under 0,2 m torv och matjord fanns den sterila mjälan.	
411	5	0,2	Under 0,2 m torv och matjord fanns den sterila mjälan.	
412	4	0,2	Under 0,2 m torv och matjord fanns den sterila mjälan.	

Schaktnr	Längd/m	Djup/m	Beskrivning	Anläggningar
413	17	0,4	Under 0,05 m torv fanns mylla till ett djup av 0,35 m. I botten silt.	
417	16	0,3-0,4	Under 0,05 m torv fanns mylla till ett djup av 0,25-0,3 m. I botten lera.	
422	15	0,3-0,45	Under 0,05 m torv fanns mylla till ett djup av 0,25-0,3 m. I botten sitlig morän. I schaktet fanns ett överlagrat odlingsröse.	
431	4	0,3-0,35	Under 0,05 m torv fanns mylla till ett djup av 0,2-0,25 m. I botten silt med enstaka stenar.	
435	6	0,35-0,4	Under 0,05 m torv fanns mylla till ett djup av 0,25 m. I botten silt.	
439	6	0,25-0,35	Under 0,05 m torv fanns mylla till ett djup av 0,2-0,3 m. I botten silt.	
444	4	0,3-0,4	Under 0,05 m torv fanns mylla till ett djup av 0,3-0. I botten siltig morän.	
448	7	0,35-0,55	Under 0,05 m torv fanns mylla till ett djup av 0,3-0,35 m. I botten silt	
452	12	0,3-0,4	Under 0,05 m torv fanns mylla till ett djup av 0,2-0,3 m. I botten silt	
4002	8	0,3-0,4	Under 0,2 m torv fanns mylla till 0,1-0,2 m djup. I botten siltig morän.	A406
4009	19	0,3-0,45	Under 0,05 m torv fanns mylla till ett djup av 0,3-0,35 m. I botten grus. I schaktet fanns ett täckdike.	

Bilaga 2. Anläggningstabell

Anr	Kontext	Typ	Storlek/m	Beskrivning
375	S371	Kulturlager		Innehållande bränd lera, lerklining samt sot och kol.
406	S4002	Mörkfärgning	0,5 x 0,5-0,7	Bananformad mörkfärgning med fyllning av svart silt med sot och kol innehållande skärvig sten i storleken 0,05-0,1 m. Anläggningen snittades och uppmättes till ett djup 0,15 m med skålformade kanter och plan botten.
489	S385	Stolphål	0,1-0,13	Rund med en fyllning av brungrå silt.
490	S385	Stolphål	0,1-0,13	Rund med en fyllning av brungrå silt.
491	S385	Stolphål	0,1-0,13	Rund med en fyllning av brungrå silt.
492	S385	Stolphål	0,1-0,13	Rund med en fyllning av brungrå silt.
493	S385	Stolphål	0,1-0,13	Rund med en fyllning av brungrå silt.
494	S385	Stolphål	0,1-0,13	Rund med en fyllning av brungrå silt.
495	S385	Stolphål	0,1-0,13	Rund med en fyllning av brungrå silt.
496	S385	Stolphål	0,1-0,13	Rund med en fyllning av brungrå silt.
497	S385	Stolphål	0,1-0,13	Rund med en fyllning av brungrå silt.

