



ARKEOLOGGRUPPEN AB, RAPPORT 2012:08  
ARKEOLOGISK UNDERSÖKNING  
I FORM AV SCHAKTNINGSÖVERVAKNING



## Kabelschakt i Kimstad

Östergötland, Kimstads socken, Norrköpings kommun,  
fornlämning Kimstad 28:5, 138:1, 154:2, 154:3, 264 m.fl.

Leif Karlenby







ARKEOLOGGRUPPEN AB, RAPPORT 2012:08  
ARKEOLOGISK UNDERSÖKNING I FORM  
AV SCHAKTNINGSÖVERVAKNING

# Kabelschakt i Kimstad

Östergötland, Kimstads socken, Norrköpings kommun,  
fornlämning Kimstad 28:5, 138:1, 154:2, 154:3, 264 m.fl.

Leif Karlenby

ARKEOLOGGRUPPEN I ÖREBRO AB  
Drottninggatan 11, 702 10 Örebro  
Telefon 019-609 04 10

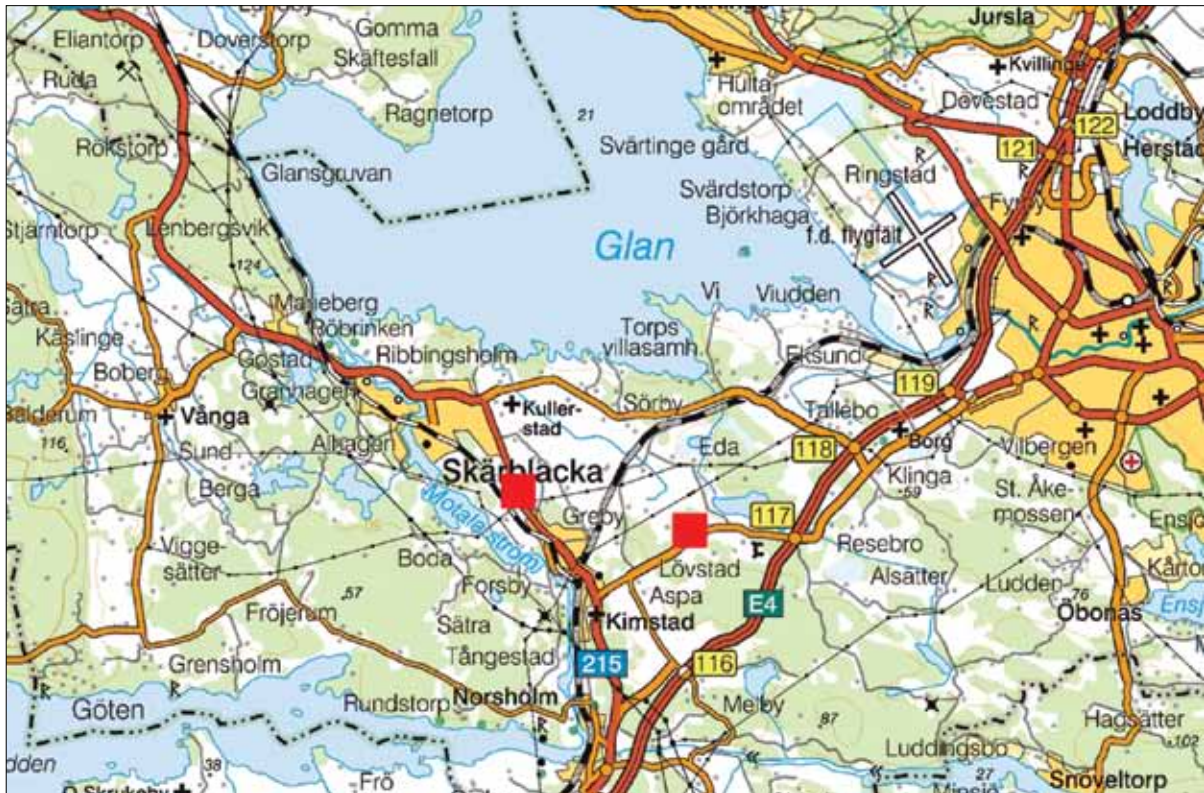
[www.arkeologgruppen.se](http://www.arkeologgruppen.se)  
[arkeologgruppen@arkeologgruppen.se](mailto:arkeologgruppen@arkeologgruppen.se)

© 2012 Arkeologgruppen  
Arkeologgruppen rapport 2012:08  
Författare Leif Karlenby  
Omslagsfoto Avbaning invid Kimstad 208:3 i Djurgårdshagen,  
Kimstads socken, Östergötland.  
Foto från öster av Leif Karlenby.  
Grafisk form Nina Balknäs  
Kartor ur allmänt kartmaterial, © Lantmäteriet Gävle 2011.  
Medgivande 2011/1156.

# Innehållsförteckning

Sammanfattning.....	5
Bakgrund och kulturmiljö.....	5
Syfte och frågeställning .....	6
Metod .....	6
Resultat .....	6
Undersökningsområdena .....	6
Djurgårdshagen .....	7
<i>Schaktningen</i> .....	8
<i>Utvärdering av Djurgårdshagen</i> .....	9
Åkerby.....	10
<i>Schaktningen</i> .....	10
<i>Utvärdering av Åkerby</i> .....	13
Utvärdering av resultaten i förhållande till undersökningsplanen.....	13
Referenser .....	15
Administrativa uppgifter .....	16
Bilagor.....	17

## Kabelschakt i Kimstad



Figur 1. Översikt av området kring Kimstad, där kabelschaktet grävdes. De två platserna där övervakning skedde har markerats med röda fyrkanter.

## Sammanfattning

I samband med arbeten inför ledningsdragningen för NFK Länken i Kimstad socken, Norrköpings kommun riskerade ett antal fornlämningar och deras skyddsområden att skadas. Därför genomfördes en förundersökning i form av schaktningsövervakning vid två platser där kabeln passerade nära registrerade fornlämningar.

Vid Djurgårdshagen strax väster om Lövstads slott fanns ett omfattande system med hägnader, röjningsrösen, gravfält och gravar, samt en skärvtenshög. Vid schaktningen påträffades ett stolphål med stenskonung med en bit järnålderskeramik i, samt en mindre rest av ett kulturlager i släntningen till vägdiket. I övrigt kunde inte någon fornlämning iakttas.

På den andra platsen passerades Åkerby medeltida bytomt (Kimstad 245), en stensättning med ett möjligt gravfält (Kimstad 62) samt läget för en förhistorisk boplats (Kimstad 264). Där påträffades två härdar, en stenfylld grop vilken förmodligen var en brunn samt ett kulturlager.

## Bakgrund och kulturmiljö

I samband med arbeten inför ledningsdragningen för NFK Länken i Kimstad socken, Norrköpings kommun riskerade ett antal fornlämningar och deras skyddsområden att skadas. Länsstyrelsen i Östergötlands län beslutade därför att en förundersökning i form av schaktningsövervakning skulle utföras i samband med att ledningen lades ned.

Landskapet är kuperat med på flera ställen uppstickande berg i dagen, moränkullar och sand och lera däremellan. Området kännetecknas av odling och betesmarker och fornlämningsmiljön domineras av järnålderslämningar, även om där också finns en del stenålder (Karlenby 2009:6f). Till järnåldern kan räknas stensättningar likväl som områden med hägnader och andra odlingslämningar.

Invid Djurgårdshagen finns ett omfattande område med boplatslämningar, gravfält, stensättningar och odlingslämningar i form av röjningsrösen och hägnader (Kimstad 16, 17, 28, 138, 153, 154, 155, 208). Dessa breder ut sig på båda sidor om vägen och har från början bildat en sammanhängande bebyggelse- och odlingslämning. Utifrån gravarna kan området förmodas vara från järnåldern. Placeringen av gravfältet, liksom förekomsten av en skärvtenshög (Kimstad 28:4) antyder en möjlig bebyggelseetablering i den västra delen. Skärvtenshögen antyder för övrigt att det kan funnits en boplats i området redan under bronsålder.

Vid Åkerby finns registrerat en stensättning samt flera stensamlingar runt denna (Kimstad 62:1-62:2), lämningar efter Åkerbys gamla bytomt (Kimstad 245:1) samt två härdar, som kan utgöra resterna efter en äldre boplats (Kimstad 264). Av dessa ligger de två härdarna närmast kabelschaktet (se figur 6).

## Syfte och frågeställning

Syftet med förundersökningen var att i första hand tillse att fast fornlämning berördes i så liten omfattning som möjligt. Detta gällde särskilt om det fanns fornlämningar som var synliga ovan mark. Om det framkom fornlämningar vid schaktningen skulle dessa dokumenteras avseende karaktär och omfattning, samt om möjligt dateras. Detta innefattar bedömningen av vilken typ av fornlämning det rörde sig om, hur många, deras ålder och eventuella fyndinnehåll. Även fynden skall bedömas till typ, antal och ålder. Som en följd av detta skulle också försök att bedöma vilken typ av aktiviteter som legat bakom dessa lämningar och fynd göras. Med hjälp av resultaten skulle ett underlag skapas för länsstyrelsens bedömning av kunskapspotentialen, för eventuellt kommande beslut och även vara till hjälp för sökandens vidare planering.

Frågeställningen gällde fornlämningens karaktär och omfattning, samt om möjligt att bedöma deras datering.

## Metod

Arbetet genomfördes som en schaktningsövervakning. I och med att kabeln endast skulle fräsas ned med ett specialgjort redskap, gjordes den arkeologiska schaktningen i förväg med hjälp av en dikesskopa vid Djurgårdshagen respektive en mindre släntskopa vid Åkerby. Torvskikt och ploglager avbanades. På detta sätt kunde vi blottlägga eventuella lämningar som fanns kvar i marken eller bedöma om området redan tidigare var skadat.

De grävda schakten ritades in för hand på fastighetskartan. Läget mättes från väggkant och förhållande till sedan tidigare registrerade fornlämningar. Lägesangivelsen för påträffade anläggningar mättes från schaktens ena ände. Påträffade anläggningar grävdes i de flesta fallen. Dessa snittades och profil ritades. Kulturlager ritades ej i profil. En förmodad brunn som påträffades vid Kimstad 264 grävdes ej.

## Resultat

### Undersökningsområdena

Den planerade ledningsdragningen för NFK Länken riskerade att beröra lagskyddade fornlämningar i form av stensträngar och gravar. Den kunde även beröra lämningar som inte var synliga i ytan, till exempel boplatslämningar. Schaktens beräknade längd var 750-800 löpmeter i exploatörens schakt.

Vid passagen av Djurgårdshagen lades kabelschaktet huvudsakligen i ett redan befintligt vägdike, där tidigare ett flertal kablar grävts ned för cirka 10 år sedan. Därtill har invid de tre höjderna inom undersökningsområdet gjort urschaktningar och sprängningsarbeten i samband med anläggandet av vägen. Mellanliggande områden



utgjorde till största delen av våtmark, varför det till slut kvarstod fem platser där det möjligen kunde ha funnits kvarvarande fornlämning. Dessa undersöktes med hjälp av sökschakt (S1–S5, se bilaga 1). De var mellan 2 och 14 meter långa och den sammanlagda längden av schakten var 24 meter.

Vid Åkerby passerade kabelschaktet invid Kimstad 264, som påträffades i samband med undersökningarna inför anläggandet av G/C-vägen mellan Skärblacka och Kimstad (Sjölin 2009). Där fanns två härdar, varav den ena daterats till förromersk järnålder (2009:17). Härdarna kan utgöra inslag i en betydligt större boplats. Kabelschaktet grävdes invid cykelvägen och dess sträckning avbandades med hjälp av en grävmaskin med släntskopa (0,8 meter bred) ned till botten av ploglagret.

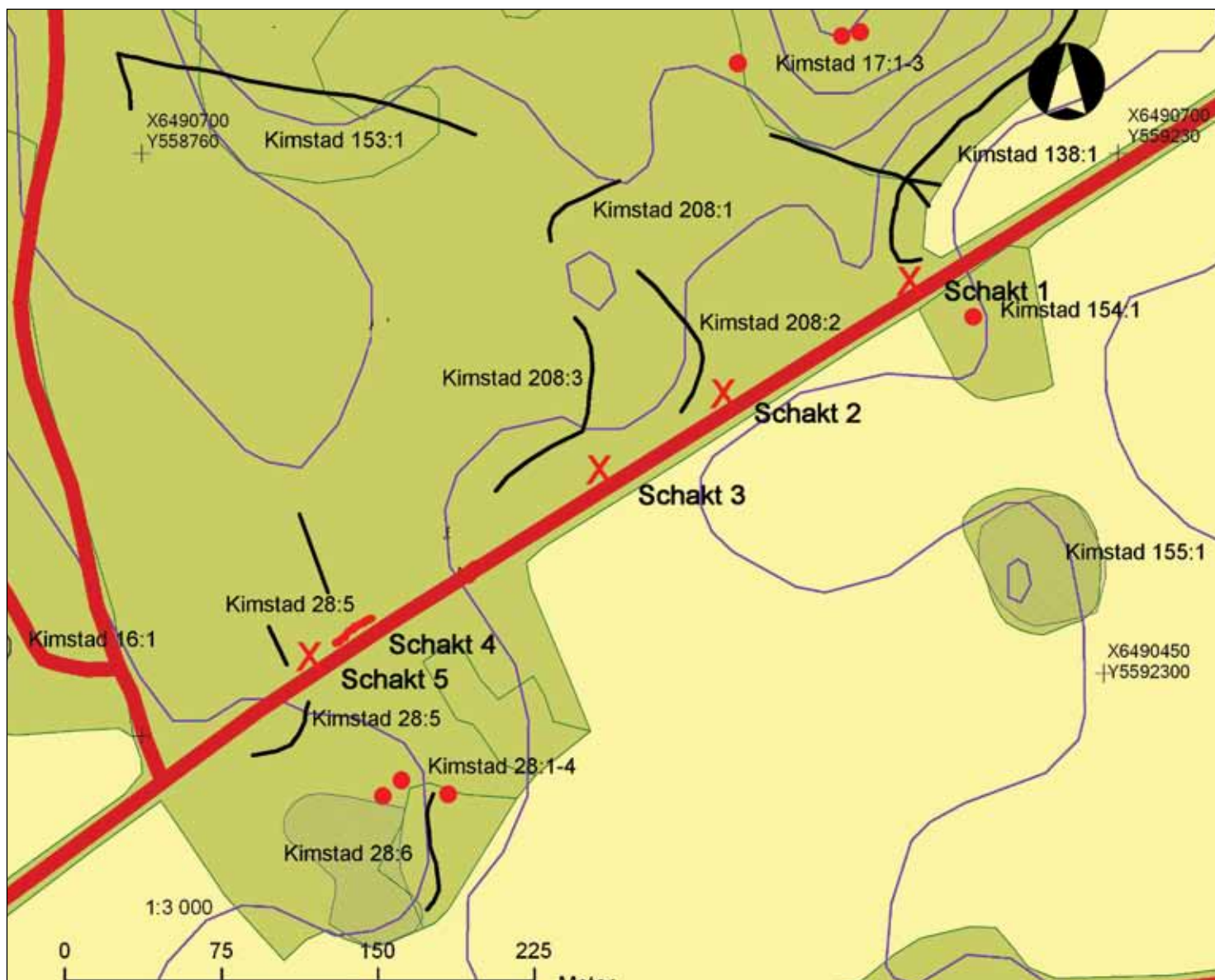


*Figur 2. Vy över området vid Djurgårdshagen, från platsen för schakt 1 och västerut. Foto Leif Karlenby.*

## Djurgårdshagen

Sträckan förbi de olika fornlämningarna invid riksintresseområdet vid Djurgårdshagen var cirka 500 meter. Kabeln lades på den norra sidan av vägen mellan Kimstad och Lövsstad. Fornlämningar som låg nära nog för att kunna påverkas av arbetena var Kimstad 28:5, 138:1 och 208:2-208:3.

Sträckan kännetecknas av en relativt kraftigt kuperad terräng där höjdparter med morän och berg i dagen åtskiljs av lägre partier med leriga och/eller siltiga svackor, ofta ganska sankt. Samtliga tidigare kända fornlämningar låg på eller i anslutning till höjdparterna. Stenhägnaderna som utgjorde Kimstad 28:5, låg på den västligaste förhöjningen, som snarare bestod av en flack platå som sträckte sig



Figur 3. Plan över området vid Djurgårdshagen med registrerade fornlämningar inritade samt de vid schaktningsövervakningen grävda schakten 1-5. Skala 1:3 000.

100 meter söder om vägen och kanske upp emot 200 meter norr om vägen. Koncentrationen av fornlämningar på och invid platån talar för att det i området kan ha funnits en förhistorisk boplats. Förutom hägnaderna (28:5) finns där ett gravfält (Kimstad 16) väster om denna platå, där finns stensättningarna på dess södra ände samt skärvstenshögen, även denna i söder (Kimstad 28:1-28:2, 28:4)

#### Schaktningen

Fem schakt grävdes med en längd som varierade mellan två och fjorton meter. Bredden var i allmänhet tre dikesskopor breda, alltså mellan 0,8 och 1,0 meter. Torv- och matjordsskiktet var upp mot 0,2 meter djupt.

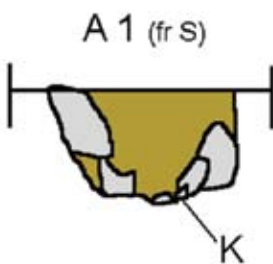
Det var endast i schakt 4 som fornlämning påträffades. I övriga schakt hade framförallt släntningen invid vägdiket skadat den ursprungliga markytan så att eventuella förhistoriska lämningar försvunnit.

I schakt 5 påträffades ett stolphål (A1) och ett stycke av ett kulturlager eller möjligen en gammal markyta, övertäckt av uppgrävda massor (A2).

Stolphålet (A1) var 0,5 meter i diameter, väl stenskott och upp mot 0,3 meter djupt (se figur 4). Det var fyllt med en blandning av sandig och/eller siltig kulturjord och ett grusigt material som förmodligen har deponerats på platsen i samband med vägbygget eller släntningen av diket. I stolphålsfyllningen fanns enstaka kolbitar, men dessa bedömdes ha en så svag kontextuell anknytning till stolphålet, att de inte samlades in för <sup>14</sup>C-analys.

Under skoningsstenarna i hålets botten påträffades en liten bit keramik (F1). Skärvan var av uppenbar förhistorisk typ, sannolikt från övergången mellan äldre och yngre järnålder (se bilaga 3). Den var 40x38 millimeter stor och 6-7 millimeter tjock. Magring var väl krossad granit med stort glimmerinnehåll. Kornstorleken var vanligen 1 millimeter och som störst 3 millimeter (se figur 9 i bilaga 3).

Skärvan kom från botten på ett kärl med en beräknad (men osäker) inre bottendiameter på 140 millimeter. Övergången mellan kärlets botten och dess vägg finns bevarad på insidan. På utsidan saknas denna övergång. Det går inte att bedöma om kärlet haft en avsatt botten men det täta, välgjorda godset med den finkrossade magringen tillsammans med det faktum att andelen magringsmedel är relativt lågt, antyder att skärvan skall dateras till övergången mellan äldre och yngre järnålder (Eriksson 2009:103, 156).



Figur 4. Sektion över stolphålet A1. Skala 1:20.

#### Utvärdering av Djurgårdshagen

Den sträcka där kabeln skall passera det omfattande fornlämningsområdet vid Djurgårdshagen har till stora delar skadats i samband med släntning för diket till vägen. Enbart på ett ställe har bevarats ett halvt stolphål samt en fläck med kulturlager/ursprunglig markyta. Emellertid fanns inga riktigt bra boplatslägen på någon annan plats längs sträckan. Den enda lämpliga placeringen för en boplats, var där det faktiskt fanns spår av bosättning. Söder om vägen finns registrerat en skärvstenshö (Kimstad 28:4), norr om vägen och väster om området finns ett gravfält (Kimstad 16:1). Från skärvstenshögen

och norrut cirka 300 meter finns en plan yta, en platå som utgör en mycket lämplig plats för en bosättning. Stolphålet kan ge ytterligare en indikation på att så är fallet.

## Åkerby



*Figur 5. Vy över undersökningsområdet vid Åkerby. Schaktet grävdes i åkern från den närmaste stolpen och nästan fram till den bortre stolpen. Foto från norr av Leif Karlenby.*

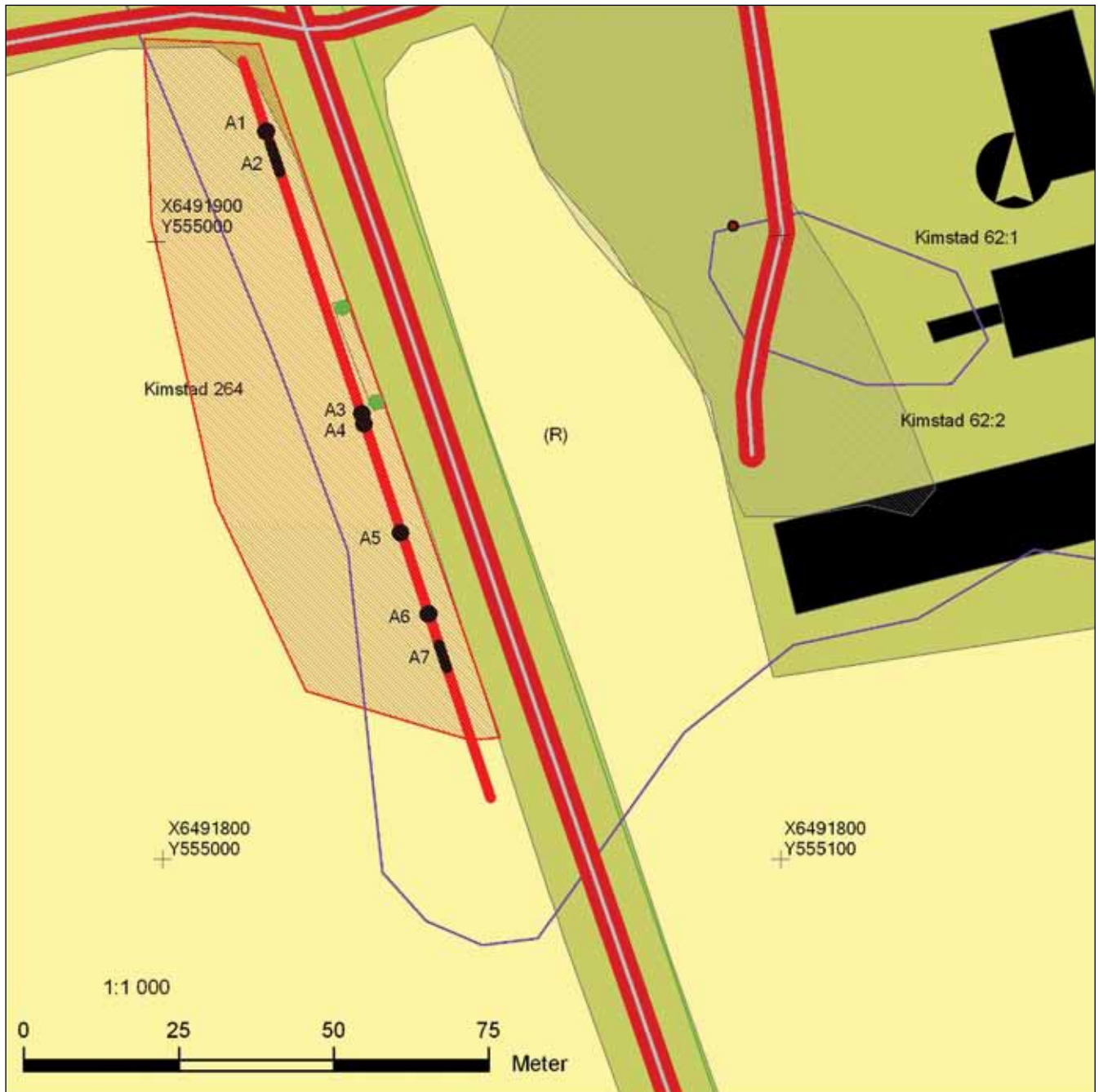
### Schaktningen

Ett schakt grävdes längs med cykelvägen söder om infarten till den västra gården i Åkerby. Dess längd blev 126 meter och en 0,8 meter bred släntskopa användes. Schaktet grävdes i kanten av åkermarken och matjordsskiktet bestod av ploglager ned till mellan 0,3 och 0,4 meter. Under detta fanns glaciala avlagringar, i norr främst glacial lera och/eller mjäla och i söder morän. Längst i söder fanns ett fjorton meter långt parti med småblockig morän.

I schaktet framkom sju anläggningar, varav tre härदार, två stenfyllda gropar (en möjlig brunn och en recent grop) samt två kulturlager. Anläggningarna var utbredda i nästan hela schaktets längd. Avståndet mellan den nordligaste härden och det sydligaste kulturlagret var drygt 80 meter.

Längst i norr fanns en härdest (A1) och ett diffust kulturlager (A2). Lagret var fem meter långt i schaktets längd och 0,10 meter tjockt och bestod av något gråaktig, lätt sotig lera. I botten av lagret fanns enstaka små skärviga stenar.





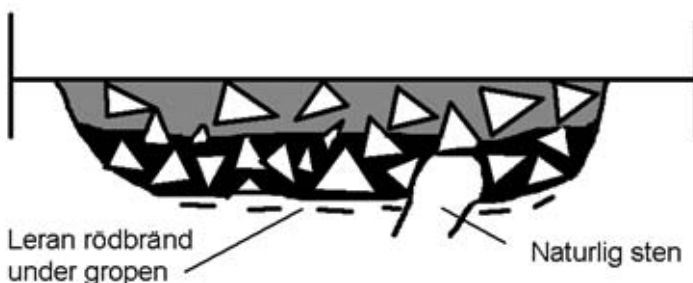
Figur 6. Plan över schaktet som grävdes längs med väg 215 invid Åkerby och Kimstad 264. Påträffade anläggningar har markerats med svart (streck eller prick). De två härdarna som framkom vid undersökningen år 2008, har markerats med gröna prickar. En sannolik utbredning på den nyfunna boplatsen har markerats med det röda, skrafferade området, öster om vägen markerar ett (R) att boplatsen troligen också finns på denna sida av vägen. Skala 1:1 000.

Härdarna var olika. Den nordligaste (A1) var en härdrest med 0,7 meters diameter och endast några centimeter djup. Den innehöll 0,01-0,05 meter stora skärviga stenar. A3 var en stor härd. Då anläggningen fortsatte utanför schaktet kan dess storlek inte bestämmas närmare än till minst 1,6 meter. Den var 0,1 meter djup med svagt skålad botten. I fyllningen fanns 0,1 meter stora, skärviga stenar och rikligt med kol och sot.



Figur 7. Sektion sedd från öster över härd A3. Skala 1:20.

Ett par meter söder om A3 låg en härdgrop (A4) som också den var stor. Största synliga bredd inom schaktet var 1,4 meter, men också denna anläggning kan ha varit större än så. Anläggningen var 0,3 meter djup och innehöll två tydligt urskiljbara lager med skärvig sten. I det övre låg stenen glest med rikligt med kol och sot emellan. I det undre var stenen tätt, tätt packad. Den naturliga leran under anläggningen var rödbränd, hettan i anläggningen måste ha varit betydande. Skärvstenen var upp till 0,2 meter stor.



Figur 8. Sektion sedd från öster över härdgropen A4. Skala 1:20.

Omkring arton meter söder om A4 fanns en stenfylld grop (A5). Stenarna var omkring en meter stora och gropen var minst 2 meter i diameter, förmodligen betydligt större än så då schaktet bara tangerade gropen. Vatten trängde upp underifrån. Anläggningen kan vara en brunn. Den grävdes dock inte.

Ytterligare en stenfylld grop fanns tretton meter söderut (A6) Den var 1 meter i diameter och fylld med 0,2-0,4 meter stora stenar. Fyllningen i gropen var matjord varför anläggningen förmodas vara recent.

Den sydligaste lämningen låg fem meter söder om A6 och utgjordes av ett fyra meter långt avsnitt med ett diffust kulturlager (A7). Det bestod av grå-brun kulturjord med enstaka, upp till 0,05 meter stora, skärviga stenar. Det fanns inslag av bränd lera och kol.

### *Utvärdering av Åkerby*

Det stora antalet anläggningar som framkom i det smala schaktet antyder att det på platsen finns en relativt omfattande boplats. Två av härdarna kom i ett läge som motsvarar den plats där de två härdarna från cykelvägen påträffades (Sjölin 2009:10f). Den här typen av härdkoncentrationer brukar återfinnas i utkanten av boplatser och utifrån topografiska skäl kan man anta att boplatsen har sträckt sig ytterligare cirka 20 meter åt väster Öster om vägen torde själva bosättningen ha legat. Dessa ytor har markerats på kartan i figur 6.

Den <sup>14</sup>C-datering som gjordes vid de tidigare arbetena placerar härden i förromersk järnålder (Sjölin 2009:14). Denna typ av härdar brukar vanligen dateras till denna period eller möjligen till tidig romersk järnålder. Möjligen har dessa med en röjningsfas att göra och indikerar i så fall när platsen togs i bruk. På höjden i öster finns registrerat en stensättning (Kimstad 62:1) och runt denna har noterats ett antal mindre stensamlingar samt förhöjningar (Kimstad 62:2). Boplatsen och gravarna utgör tillsammans möjligen en bosättning från äldre järnålder.

### Utvärdering av resultaten i förhållande till undersökningsplanen

Syftet med förundersökningen var att i första hand tillse att fast fornlämning berördes i så liten omfattning som möjligt. Detta gällde särskilt om det fanns fornlämningar som var synliga ovan mark. Om det framkom fornlämningar vid schaktningen skulle dessa dokumenteras avseende karaktär och omfattning, samt om möjligt dateras. Även fynden skall bedömas till typ, antal och ålder. Med hjälp av resultaten skulle ett underlag skapas för Länsstyrelsens bedömning av kunskapspotentialen och eventuellt kommande beslut och till hjälp för sökandens vidare planering.

Resultaten gav vid handen att endast små spår av fornlämning kom att beröras vid schaktningsarbetena. Vid Djurgårdshagen hade redan tidigare ingrepp i samband med vägbygge och kabeldragningar skadat området längs vägen på flera ställen, varför sporadiska spår av fornlämning endast kunde iakttas på ett ställe, längst i väster. Denna yta förefaller dock att utgöra läget för den förhistoriska boplats som bör höra ihop med gravar, hägnader och odlingsrösen i Djurgårdshagen. Det påträffade stolphålet kunde inte dateras med hjälp av <sup>14</sup>C-analys, då anläggningen skadats vid dikessläntningen och eventuellt kol som påträffades inte hade någon säker kontext. Den lilla keramikskärva som påträffades i botten på stolphålet kunde dock dateras till övergången mellan äldre och yngre järnålder (se fyndbeskrivning nedan i bilaga 3).

Vid Åkerby påträffades fler anläggningar än vid undersökningarna inför cykelvägen och dessa var dessutom spridda längs en längre sträcka. Det är därför troligt att boplatsen finns både väster och öster om vägen.

Med detta kan man sluta sig till att resultaten på ett bra sätt motsvarar de förväntningar som ställdes upp i samband med undersökningsplanen.



## Referenser

- Eriksson, T. 2009. Kärler och social gestik keramik i Mälardalen 1500 BC-400 AD. Aun 41 & Riksantikvarieämbetet Arkeologiska undersökningar Skrifter 76. Uppsala.
- Karlenby, L. 2009. Kokgropar i Kimstad. RAÄ 206, 261, 262, Norsholm-Kimstad 78:1. Kimstads socken, Norrköpings kommun, Östergötlands län. Arkeologisk förundersökning. Riksantikvarieämbetet, UV Öst rapport 2009:41. Linköping.
- Sjölin, M. 2009. Inför planerad GC-väg utmed väg 215, sträckan Kimstad-Skärblacka. RAÄ 246, 62, 239, 47, 136 och 254. Kimstad socken, Norrköpings kommun, Östergötland. Arkeologisk förundersökning. Riksantikvarieämbetet UV Öst rapport 2009:36. Linköping.

## Administrativa uppgifter

**Landskap:** Östergötland  
**Län:** Östergötlands län  
**Kommun:** Norrköpings kommun  
**Socken:** Kimstads socken  
**Fastighet:** flera

**Arkeologgruppens diarienummer:** Ag 2012\_13

**Länsstyrelsens diarienummer:** 431-3233-12

**Projektnr:** 2011\_13

**Fornlämningsnr:** Kimstad 28:5, 138:1, 154:1, 208:2-3, 264 m.fl.

**Projektgrupp:**

Leif Karlenby

**Personal:**

Leif Karlenby

**Undersökningstid:** 2012-05-03 till 2012-05-23

**Exploateringsyta:** —

**Undersökt yta:** 24 löpmeter, 24 m<sup>2</sup> + 126 löpmeter, 101 m<sup>2</sup>

**Läge:** Ekonomiska kartan, blad 8G 8b och 8G 8c

**Koordinatsystem:** SWEREF 99 TM

**Dokumentationshandlingar som förvaras i ATA, RAÄ, Stockholm:**

—

**Digitalt arkiv:**

Digitala data förvaras tillsvidare hos Arkeologgruppen AB.

**Fynd:**

Fynd förvaras hos Arkeologgruppen AB i väntan på fyndfördelning.

## Bilaga 1. Schakttabell

### Djurgårdshagen

*Schakt 1.* 2x1 meter och 0,2 meter djupt. I schaktet påträffades enbart naturligt morän. I schaktets södra del (mot vägen) var marken kraftigt släntad. Ingen fornlämning påträffades.

*Schakt 2.* 4x1 meter och 0,2 meter djup. Torv över sandigt siltig matjord. I södra delen släntad mot diket. Ingen fornlämning påträffades.

*Schakt 3.* 2x1 meter och 0,2 meter djupt. Inom hela schaktet var marken släntad ned mot vägdiket. Naturlig mark (ursprunglig markyta) fanns minst 1,5 m norr om schaktet. Ingen fornlämning påträffades.

*Schakt 4.* 14x0,8 meter 0,2 till 0,5 meter djupt. I schaktet var det släntat mot vägen i söder, i den norra delen fanns dock naturlig mark bevarad i form av ett cirka 0,2 meter tjockt kulturlager, delvis överlagrat av sand och uppgrävda massor från diket. Fyra meter från schaktets östra ände fanns i dess norra kant, ett stolphål A1 (se figur 4). Detta hade snittats i samband med diket släntning. I diket västra sida har tidigare kablar grävts ned i en minst 0,5 meter djup ränna.

*Schakt 5.* 2x1 meter och 0,2 meter djupt. Inom schaktet fanns endast vägdiket. Ingen fornlämning påträffades.

### Åkerby

Schaktet var 126 meter långt och låg i åkermark. Ploglagret var 0,3 till 0,4 meter djupt. Under ploglagret fanns glaciala avlagringar, i norr huvudsakligen glacial lera och mjåla. Här och där stack dock moränen upp. I den sydligaste delen av schaktet fanns småblockig morän. Sju anläggningar påträffades av vilka endast en med säkerhet kunde avgöras vara recent.

## Bilaga 2. Anläggningstabell

### Djurgårdshagen

A1. Stolphål med stenskoning, cirka 0,5 m i diameter och 0,3 meter djupt. Anläggningen hade "snittats" vid släntningen för diket varför endast hälften fanns bevarade i schaktets norra sida. Fyllningen bestod av ett 10-tal stenar 0,05-0,20 meter stora, flera av dem var skärviga. Mellan dessa fanns ett kulturpåverkat lager med morän-grus. Enstaka kolbitar fanns, men ingen hade en så bra kontext (p.g.a. att diket tidigare snittat anläggningen) att det var värt att ta något <sup>14</sup>C-prov. I botten på stolphålet fanns en keramikskärva (F1, se nedan).

A2. Kulturlagerrest och/eller gammal markhorisont. Resterna av detta lager påträffades under ett cirka 0,1 meter tjockt sandlager, som i sin tur var överlagrat av ett cirka 0,2 meter tjockt lager med grus och morän. Förmodligen var dessa övre lager uppgrävda och dumpade på kanten när väg diket anlades eller när det tidigare kabel-diket grävdes. Kulturlagret och/eller markhorisonten bestod av brun humös jord med kulturjordskaraktär.

### Åkerby

12 meter söder om schaktets norra ände:

A1. Härdrest, 0,7 meter i diameter, 0,05 meter djup. Innehöll mycket lite kol. Innehöll 0,01-0,05 meter stora stenar, en del skärviga.

2 meter söder om A1:

A2. Kulturlager, 5 meter längs schaktets längd, 0,10 meter tjockt bestående av gråaktig, något sotig lera. I botten enstaka skärviga stenar.

41 meter söder om A2:

A3. Härd, största bredd (i schakt) 1,6 meter, dock förmodligen inte mitten. Anläggningen fortsatte utanför schaktet. Fyllning av kol- och sothaltig lera. Skärviga stenar cirka 0,1 meter stora. Skålformad botten, 0,1 meter djup.

1,5 meter söder om A3:

A4. Härdgrop, största bredd (i schakt) 1,4 meter, dock förmodligen inte mitten. Anläggningen fortsatte utanför schaktet. Fyllning av kol- och sothaltig lera. Skärviga stenar cirka 0,1 till 0,2 meter stora. Anläggningen var 0,3 meter djup med huvudsakligen plan botten.

18 meter söder om A4:

A5. Stenfylld grop eller brunn? Största synliga bredd var 2,0 meter, men då anläggningen fortsatte utanför schaktet och man kunde se kanten på anläggningen inom schaktet, så bör den vara betydligt

större än så. Fylld med upp till 1,0 meter stora stenar. Vatten trängde fram underifrån. Kan vara en brunn. Grävdes ej.

13 meter söder om A5:

A6. Stenfyllt grop (recent). 1,0 meter i diameter, fyllning av 0,2-0,4 meter stora stenar samt matjord.

5 meter söder om A6:

A7. Kulturlager, diffust, 4 meter långt i schaktets längd, med okänd tjocklek men innehöll gråbrun kulturpåverkad jord med enstaka upp till 0,07 meter stora skärviga stenar samt inslag av bränd lera och kol.

### Bilaga 3. Fynd

F1. Keramikskärva, 40x37 mm, 7 mm tjock. Godset är tätt och hårt, sotigt brungrå på utsidan och svart på insidan. Godset är grått inuti. Skärvan kommer från botten av ett kärl. Utsidan har sannolikt utsatts för hetta överstigande 500° C under en betydande tid, då glimmern i magringen har blivit guldfärgad, något som händer vid denna temperatur. Insidans glimmer har inte upphettats till denna temperatur. Förmodligen har kärlet använts vid matlagning över öppen eld. På insidan kan man se att skärvan kommer från kanten av kärlet och att spår av kärlets vägg finns kvar. Tyvärr finns inte tillräckligt för att avgöra kärlets diameter.

Kärlet torde kunna dateras till järnålder. Det täta och välgjorda godset med relativt små magringskorn och välbränd yta, talar för att det bör kunna dateras till sen romersk järnålder och folkvandringstid.



*Figur 9. Foto av keramikskärvan som påträffades vid Djurgårdshagen, schakt 4, A1 vid Kimstad 28:1-28:5. Foto Leif Karlenby.*



