



ARKEOLOGGRUPPEN AB, RAPPORT 2012:04
ARKEOLOGISK UTREDNING ETAPP 1 OCH 2



Boplatser i Svärtinge

Östergötland, Norrköpings socken och kommun,
fastighet Svärtinge 1:6.

Leif Karlenby



ARKEOLOGGRUPPEN AB, RAPPORT 2012:04
ARKEOLOGISK UTREDNING ETAPP 1 OCH 2

Boplatser i Svärtinge

Östergötland, Norrköpings socken och kommun,
fastighet Svärtinge 1:6.

Leif Karlenby

ARKEOLOGGRUPPEN I ÖREBRO AB
Drottninggatan 11, 702 10 Örebro
Telefon 019-609 04 10

www.arkeologgruppen.se
arkeologgruppen@arkeologgruppen.se

© 2011 Arkeologgruppen

Arkeologgruppen rapport 2012:04

Författare Leif Karlenby

Grafisk form och layout Nina Balknäs

Kartor ur allmänt kartmaterial, © Lantmäteriet Gävle 2011.

Medgivande I 2011/1156.

Innehållsförteckning

Sammanfattning.....	5
Inledning	5
Syfte och mål för utredningen	6
Arkivstudier	6
Topografi och fornlämningsmiljö	9
Metod och genomförande.....	11
Resultat	11
Inventering och provgröpar	11
Schaktgrävning	13
Tolkning	17
Utvärdering av resultaten i förhållande till undersökningsplanen.....	18
Referenser	19
Administrativa uppgifter.....	20
Bilagor.....	21

Boplatser i Svärtinge



Figur 1. Svärtinges läge i förhållande till Norrköping. Platsen för utredningen har markerats med en röd prick.

Sammanfattning

Inför detaljplaneläggning av ett område i Svärtinge samhälle har Arkeologgruppen utfört en utredning etapp 1 och 2 av aktuell yta. Där påträffades tre områden med fornlämningar. I den nordvästra delen fanns objekt 1, en 13 000 kvadratmeter stor yta inom vilken fyra olika lämningar påträffades, två boplatser av förmodat förhistorisk datering, ett område med svedjelager och årderspår samt de förkolnade resterna av vad som kan förmodas vara torpbebyggelsen Tingsbröten.

Den ena boplatzen längst i väster bestod av ett 1 300 kvadratmeter stort kulturlager. Invid detta fanns i ett av schakten också en kolfläck samt en ränna som kan vara resterna efter en vägg i ett hus. I kulturlagret påträffades några fragment av förhistorisk keramik.

Den östra boplatzen var 6 000 kvadratmeter stor och där fanns ett flertal boplatzanläggningar som stolphål, härदार och andra gropar. Ett fynd av flinta antyder en förhistorisk datering också av detta område.

Odlingsspåren låg mellan de två boplatstytorna och intill de brända lämningarna efter torpet, varför det är möjligt att svedjeodlingen hör ihop med detta. Ordet bröte (bråte) kan härledas till svedjning.

I den sydvästra delen av utredningsområdet påträffades de två övriga objekten. Objekt 2 bestod av två stolphål, varav det ena var överlagrat av sand. Det verkar röra sig om en mindre boplatstyta. Objekt 3 var en hög där smidesslagg påträffades i ett skadat parti. Det kan röra sig om en slagghvarp och en smidesplats. Objektet var beläget i ett gammalt kolonilottsområde, varför det kan vara skadat.

Inledning

Med anledning av detaljplaneläggning har Länsstyrelsen i Östergötland beslutat om en arkeologisk utredning inom fastigheten Svärtinge 1:6, Norrköpings socken och kommun. Sockenens hette förut Östra Eneby och det är denna benämning fornlämningarna har i FMIS. Därför kommer nedan detta namn att användas vid angivande av fornlämningsnummer.

Sjön Glan ligger på cirka 22 meter över havet och platån där Svärtinge är beläget ligger kring 25-30 meter över havet. Det är lämpliga nivåer för en etablering av bebyggelse under senneolitikum och två registrerade fynd av skafthålsyxor antyder att så också kan vara fallet (Östra Eneby 161 och 162), möjligen också fynden av flinta vid Östra Eneby 177.

Området som ska detaljplaneläggas är beläget norr om Glan inne i samhället Svärtinge. Det utgör en stor yta på cirka 160 000 kvadratmeter. Av dessa var det runt 90 000 kvadratmeter som omfattades av utredningen. Platsen är belägen i ett flackt område mellan sjön Glan

och ett höjdparti (del av kolmårdsförkastningen). Marken består huvudsakligen av sandavlagringar. Området i stort bör vara ett sanddelta som avsatts av inlandsisen mellan bergen i Kolmården och den stora lerslätten söder om Glan. Områdena med fornlämningskoncentrationer öster om Svärtinge och längs Glans strand ligger emellertid på uppstickande moränpartier. Öster om detaljplanområdet odlas marken fortfarande, nu främst som plantskola och trädgårdsodling.

Syfte och mål för utredningen

Den arkeologiska utredningen, bestående av etapp 1 och 2 skulle fastställa om fornlämning berördes av den aktuella exploateringen. Påträffade fornlämningar har så långt möjligt mätts in med GPS och beskrivits. De har registrerats i programmet Intrasis. Vid etapp 2 undersöktes de platser som identifierats som möjliga fornlämningar med hjälp av sökschakt.

Arkivstudier

Av Annica Ramström

Arkivstudierna har bestått av en genomgång och tolkning av det historiska kartmaterialet som finns i Lantmäteriets digitala databas på nätet. Kartmaterialet är ofullständigt. Detta är vanligt när det rör sig om skattebefriade säterier, vilket är fallet med undersökningsområdet som ligger inom Svärtinge gårds ägor. Förutom en karta från år 1650, som inte använts här, då den är svår att sätta in i ett landskaps-sammanhang, finns endast två kartor från tiden före år 1800 bevarade. Den äldsta kartan som använts är från år 1691. Den andra kartan är från år 1773.

Utöver det historiska kartmaterialet har delar av husförhörslängderna från Östra Eneby socken använts. De äldsta husförhörslängderna är från år 1761. Husförhörslängderna har använts för att belägga bebyggelse bakåt i tiden men också för att få en uppfattning om hus-hållens sammansättning.

Svärtinge nämns första gången i ett brev utfärdat på Händelö av Ingrid Svantepolksdotter år 1322 (SDHK 3131) där hon ger sin trogne tjänare Kettil 1½ attung i Svärtinge med förbehåll att om han skulle dö utan laglig avkomma, egendomen återfaller till hennes barn såsom deras mödernearv.

År 1683 omnämns gården första gången som ett säteri. På 1780-talet flyttades gårdsbebyggelsen 300 meter österut till dagens läge (Ridderstad 1917:282 ff). Det förra gårdsläget finns redovisat på den geometriska kartan från år 1691 (Lantmäteristyrelsens arkiv D11:34-5). Spår av gården i form av kulturlager och en större stenlagd yta påträffades vid en arkeologisk undersökning år 1993 (Hedvall 1994:8).

I utredningsområdet fanns tidigare tre stycken bebyggelseenheter. På den ekonomiska kartan från år 1947 bär de namnen Tingsbrötan, Skarsätter och Bromstorpet. Samtliga tre bebyggelseenheter återfinns i det historiska kartmaterialet från år 1773 fram till år 1947, som är den främre tidsgränsen för arkivstudierna. Ingen av bebyggelseenheterna var utritade på den tidigare nämnda kartan från år 1691, som visar Svärtinge gårds ägor i slutet av 1600-talet. Då låg marken som ett stort skogsskifte utan bebyggelse. Det betyder inte att bebyggelsen inte kan ha funnits ändå, vissa lantmätare ritade inte ut skattebefriade torp på avmätningarna.

Tingsbrötan, i senare kartmaterial används namnformen Tingsbröten, är belagt i kartmaterialet från år 1773 och i husförhörslängderna från år 1761. Bebyggelsen var belägen i undersökningsområdets västligaste del direkt söder om landsvägen till Finspång. Dagens vägsträckning följer samma sträckning som en farbar stig eller väg som fanns redan på 1700-talet. På Ekonomiska kartan från år 1947 syns området som fullt uppodlat och här var då en handels-trädgård belägen (Ekonomiska kartan 1947 blad Svärtinge 9g 0c). Vid fältinventeringen kunde också grunder från hus och växthus från den här tiden identifieras i terrängen. Torpbebyggelsen var vid denna tid helt utplånad.

Det kartmaterial som finns bevarat från 1800-talet ger samma bild vad gäller bebyggelsens placering samt odlingsmarkens utbredning, som syns på ekonomiska kartan från 1947 (Häradseconomiska kartan 1868-77, Ringstad J112-55-15). Detta gäller även för kartan från 1773 (Delning av skog 1773 Svärtinge nr 1-13 akt: D155-34:2).

De två torpen Skarsätter och Bromstorpet var belägna i närheten av varandra, på en plats centralt inom dagens samhälle Svärtinge. Båda bebyggelseenheterna låg, precis som Tingsbrötan, direkt söder om vägen till Finspång, det vill säga i ett likartat läge i direktkontakt med vägen/stigen mot Finspång.

På platsen för det tidigare torpet Skarsätter finns idag en provisorisk förskola och varken byggnader eller miljöer från det tidigare torpet är synliga i terrängen. På Ekonomiska kartan från år 1947 finns ett torp samt en ekonomibyggnad markerad på platsen. Torpets odlingar låg sydöst om själva bebyggelsen i ett enda stort gärde. Häradseconomiska kartan från 1800-talet bekräftar även här en liknande situation som på 1947 års karta. Den största skillnaden mellan kartgenerationerna är att det på 1800-talskartan finns en åkerlycka upptagen mellan de båda enheterna, direkt invid Glans norra strand. Det går inte att avgöra om lyckan tillhör Tingsbrötan eller Skarsätter.

Förklaringen till Skarsätters större åkerarealer står att finna i kartan från år 1773. Kartan visar att det på Skarsätter funnits två bebyggelseenheter, där den ena har försvunnit någon gång mellan åren 1773 och 1868. Åkerarealen har då utvidgats för det kvarvarande torpet, som tog över den uppodlade marken och fortsatte bruka den.

När det gäller torpet Bromstorpet finns själva stugan bevarad. Den har en ålderdomlig karaktär med en tillbyggnad i den västra delen. Huset är det äldsta bevarade huset i dagens samhälle Svärtinge. När det gäller miljön kring torpet finns ingenting bevarat förutom själva stugan som är omgiven av asfalterade gångvägar samt en parkering. Stugan kan till vissa delar, då framförallt den östliga delen, mycket väl vara från 1700-tal eller till och med äldre.

På Ekonomiska kartan från år 1947 syns torpet och möjligen några mindre ekonomibyggnader i öster, med åkermarken i ett enda gårde söder om torpet.



Figur 2. Bild av den kvarvarande stugan från Bromstorpet. Som synes har den byggts till och ombyggts under senare tid. Området runt huset är också kraftigt ändrat. Foto av Leif Karlenby.

Häradsekonomiska kartan visar att Bromstorpet har varit en betydligt mindre torpenhet än Skarsätter och Tingsbrötan vad gäller åkerarealen, som endast är cirka hälften av de två andra torpens åkerarealer. Den åkerareal som är uppmätt på 1773 års karta är betydligt större än den som finns i det yngre kartmaterialet.

På kartan från år 1773 har landsvägen en helt annan sträckning än den som är synlig i det yngre kartmaterialet. Här går vägen betydligt längre norrut. Däremot finns det en stig som leder till torpet Tingsbrötan och vars sträckning sedermera kom att nyttjas för den nya landsvägen. På kartan från år 1773 löper också en allmän väg längs Glans norra strand, vilken man på sina håll kan se resterna efter ännu idag (A208 i beskrivningen nedan). Den sammanfaller delvis med den anlagda stig som finns vid strandkanten. Längs med den gamla vägsträckningen finns ett äldre bestånd av ekar. Vägen leder

mellan Bonäs och Risinge samt Rysnästorp väster om Svärtinge skogsmark. Kartan visar också en helt annan uppodlingsgrad i undersökningsområdet än både yngre och äldre kartor, ett odlingsklimax. På den äldre kartan från år 1691 är hela undersökningsområdet ett skogsområde medan det under 1700-talet är fullodlat.

Den äldsta husförhörslängden för Östra Eneby är från år 1761, då finns alla tre torpen representerade, dock har Skarsätter endast en stuga vid den här tiden. Samtliga tre torp är bebodda med man och hustru samt ett till två barn.

Värt att notera är att på Ekonomiska kartan från år 1947 finns delar av dagens ruiner av kolonilotter och/eller badstugor utritade som byggnader med väl avgränsade tomter. Flera av de lotter som var bebyggda vid den här tiden är i dag synliga i terrängen som husgrunder. Synligt är till viss del även de rivna husens tomtindelningar. Det är framförallt kolonilotterna och/eller badstugorna närmast vattnet söder om Skarsätters åkermark samt de som varit belägna längre österut, vid dagens badplats och lekplats, som är borttagna. I öster utanför utredningsområdet finns fortfarande ett område med kolonilotter bevarat och underhållet. Även i norr längs Glans strand finns ett antal stugor.

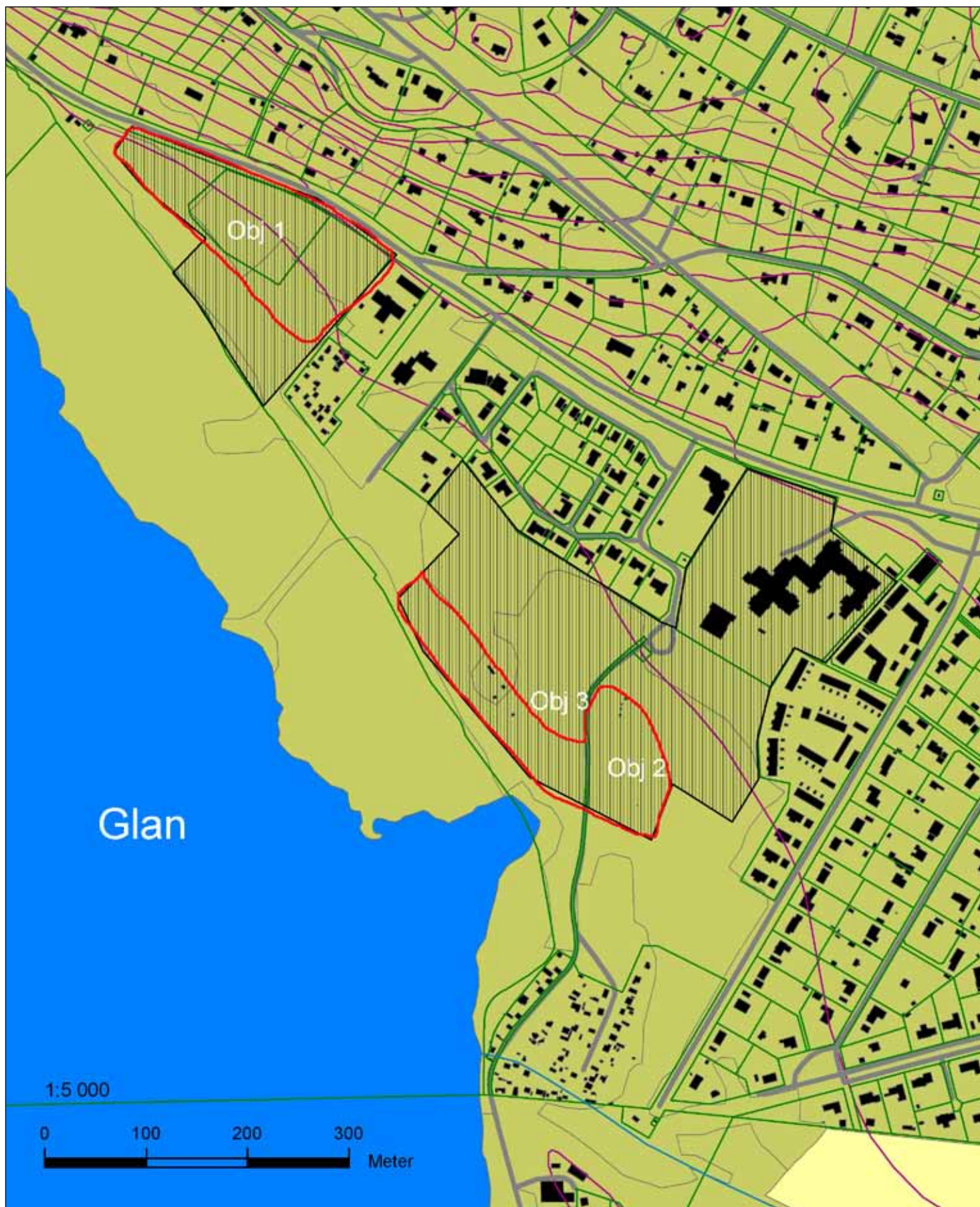
Topografi och fornlämningsmiljö

Området låg invid sjön Glans norra strand och bestod av en sammanhängande sandig yta. Ansamlat mot den branta backen norr om den gamla landsvägen fanns lager med sand avsatta i kanten av sjön. I den nordvästra delen av området kunde flera otydligt utbildade strandvallar iakttas. Området var mycket flackt och höjdskillnaden från partierna invid vägen och stranden understeg två meter. Området låg runt 25 meter över havet och Glan ligger på 22 meter över havet.

Utredningsområdet utgjordes av de obebyggda delarna i den norra delen av Svärtinge samhälle (se figur 3). Det rörde sig om ett stråk längs med stranden och två områden på det plana sandområdet inåt land.

I närområdet finns många fornlämningar, särskilt i området sydöst om exploateringsytan, där gravar, gravfält, hägnader och boplatsområden finns registrerade invid Svärtinge gård (Östra Eneby 131, 141, 142, 146 och 173). Även öster om detaljplaneområdet finns registrerade fornlämningar (Östra Eneby 177, 202, 205 och 206), bland annat ett par platser med fynd av skafthålsyxor (Östra Eneby 161 och 162). Dessa ligger strax öster om det aktuella området och på samma höjd över havet.

Inför byggnationen av den nya vägen mellan Finspång och Norrköping genomfördes ett antal utredningar och förundersökningar öster om Svärtinge. Där påträffades vid utredning två mindre ytor med boplatsanläggningar (Rudh 2004:7). En bit upp



Figur 3. Karta över utredningsområdet (svart skraffering) och de områden som var aktuella för insatser under etapp 2. Skala 1:5 000.

mot kolmårdsförkastningen har ett par tunnackiga yxor påträffats (Östra Eneby 193:1) och inte långt därifrån en halv skafthålsyxva i bergart (Östra Eneby 194:1).

Metod och genomförande

Utredningen genomfördes vid två tidpunkter. Etapp 1, en fältinventering och provgrovsgrävning utfördes den 18-19 oktober 2011. Etapp 2 som innefattade en sökschaktsgrävning på de två områden som identifierats vid etapp 1, utfördes mellan den 6 och den 9 november 2011.

Inventeringen bestod av en okulär besiktning av terrängen i området. Dels letade vi efter ovan mark synliga lämningar, dels efter lämpliga lägen för bosättning. I det första fallet rörde det sig främst om lämningar efter den historiska bebyggelsen och i det andra fallet var målet att identifiera lägen för förhistoriska boplatser. Sedan tidigare är flera fornlämningar kända i ett liknande läge strax öster om Svärtinge samhälle. Dessa ligger på samma platå som det aktuella området och på samma höjd över havet.

Sökschaktgrävningen genomfördes med en 6 tons grävmaskin med gummilarver. Skopans bredd var 1,6 meter och schakten grävdes med en skopas bredd.

Schakten och de påträffade anläggningarna mättes in med GPS och har sedan registrerats i Intrasis. På grund av stora problem med etableringen av GPS:en mot satelliterna, blev mätningen mycket osäker och schakt och anläggningar fick inte korrekt utseende eller placering. En avsevärd insats har behövts för att rätta till inmätningarna så att de till en del liknar de verkliga förhållandena. Det är därför viktigt att komma ihåg att schaktens och anläggningarnas lägen är osäkra och ungefärliga. Emellertid har det ingen betydelse för själva boplatsernas placering.

I kostnadberäkningen fanns inlagt kostnaderna för två stycken ¹⁴C-analyser. Emellertid bedömdes boplatserna kunna dateras till bland annat senneolitikum genom fyndet av flinta och den förhistoriska keramiken talar också för en tidig datering. Platsen kan mycket väl vara från flera olika tider varför ett par analyser ansågs vara otillräckligt för att ge en närmare datering än vad fynden redan gjort. Däremot skickades ett fynd av slagg från en hög på strandvallen i söder till UV GAL, för bedömning om det rörde sig om järnslag.

Resultat

Inventering och provgropar

Området inventerades efter ovan mark synliga lämningar. Främst påträffades husgrunder från den gamla handelsträdgården i den nordvästra delen av utredningsområdet. Denna lär ha varit i bruk åtminstone fram i 1970-tal. I utredningsområdets sydöstra del



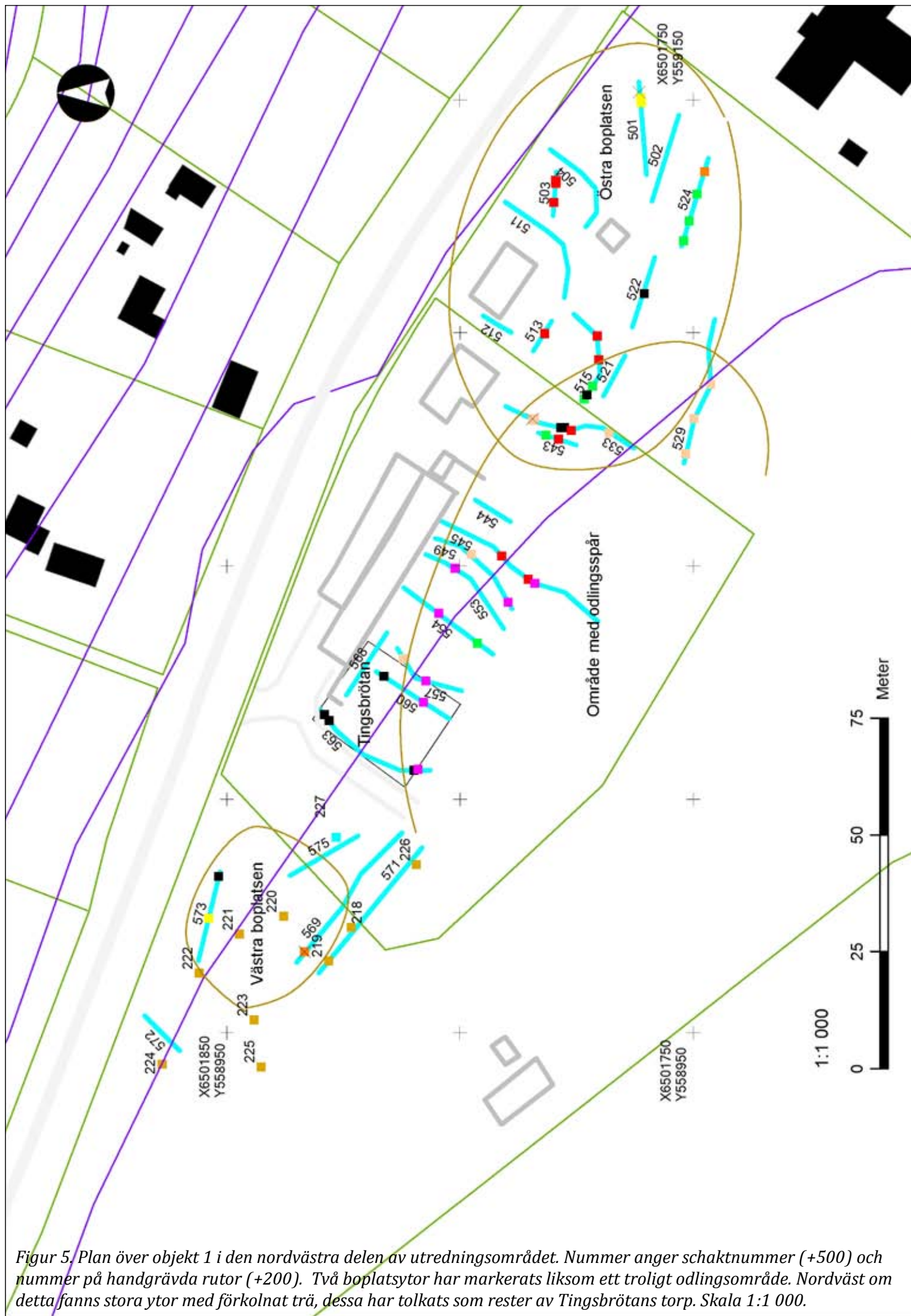
Figur 4. Vy över objekt 1 i handelsträdgården. Foto från väster av Leif Karlenby.

påträffades ett antal grunder efter kolonilottstugor samt mindre matkällare av betong. Dessa låg på en väl utvecklad strandvall strax intill Glan. På denna låg också den gamla landsvägen från Svärtinge och norrut. På de gamla kartorna finns den inritad i detta läge i alla fall från 1700-talet. I området fanns tidigare tre torp, varav en byggnad fortfarande står kvar (Bromstorpet; Norrköping 135:1). Inom det område som handelsträdgården låg i fanns tidigare ett torp (Tingsbrötan). Av denna bebyggelse finns numera inga spår.

Utifrån terrängen kunde vi identifiera ett lämpligt läge i det nordvästra området kring handelsträdgården. Där fanns en låg strandvall som gjorde att den norra delen av området kom att ligga något högre än området närmare Glan. Vallen bildar en platå eller en terrass. På kartan kan man se att denna motsvaras av 25-metersnivån. Detta ger en höjd över Glan på 3 meter, vilket innebär att området ligger fritt från risken för översvämningar i samband med högt vattenstånd.

För att få en säkrare bedömning om ytan innehöll fornlämning, grävdes elva mindre gropar för hand. De var 0,3-0,4 meter i fyrkant och upp till 0,5 meter djupa, vanligen dock 0,3-0,4 meter djupa. Tio av groparna grävdes i den norra delen, dels beroende på att området var planterat med tall och vi förstod att det skulle bli besvärligt att få in grävmaskin där, dels för att detta område utifrån den okulära bedömningen, var särskilt lämpligt som boplatssyta.

I nio av de tio schakten kunde ett (mot norr och väster uttunnande) kulturlager iakttas. Det bestod av en mörkfärgad, något humös sand och var cirka 0,2 meter tjockt i de centrala delarna. I väster blev lagret också ljusare och kan nog förmodas vara nederoderat från de



Figur 5. Plan över objekt 1 i den nordvästra delen av utredningsområdet. Nummer anger schaktnummer (+500) och nummer på handgrävda rutor (+200). Två boplatsytter har markerats liksom ett troligt odlingsområde. Nordväst om detta fanns stora ytor med förkolnat trä, dessa har tolkats som rester av Tingsbrötans torp. Skala 1:1 000.

I den andra änden av området påträffades några bitar förhistorisk keramik. Den sammanlagda vikten uppgick endast till 6 gram och det går inte att uttala sig om kärlets form eller ålder, bara att det rör sig om förhistorisk keramik.



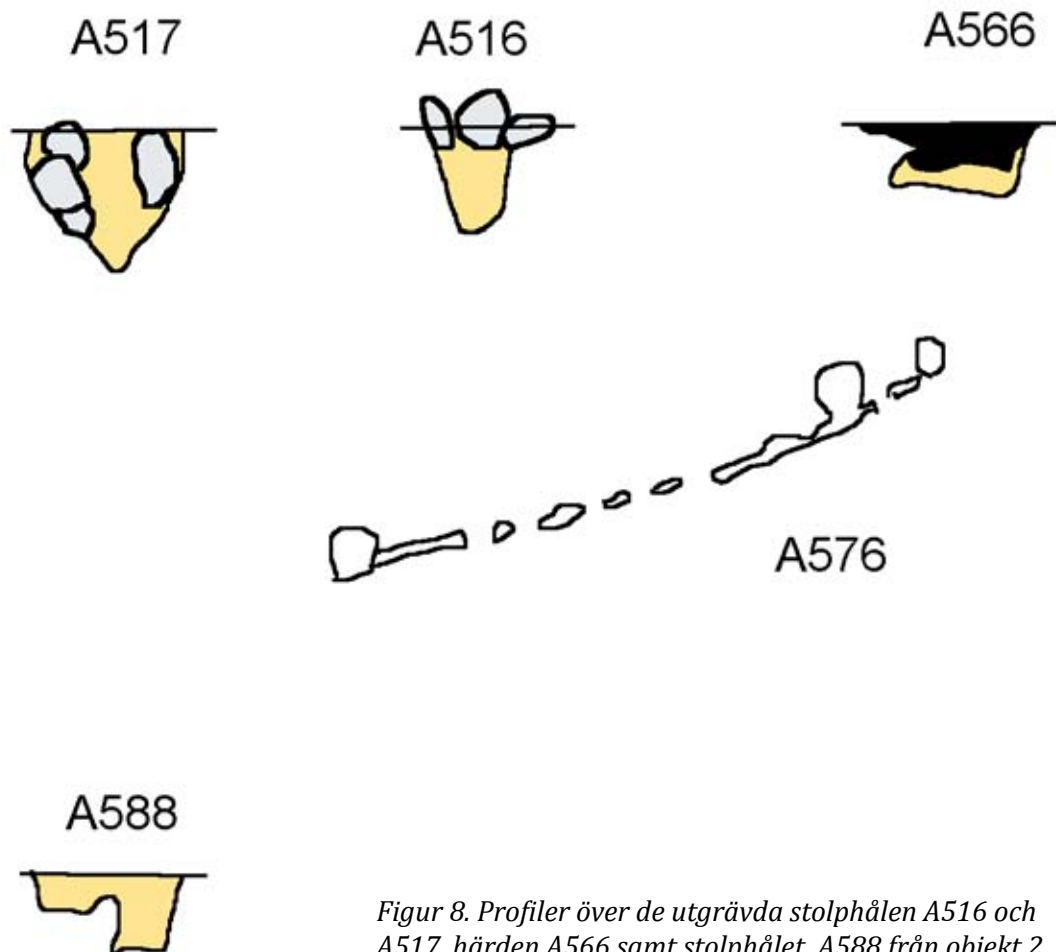
Figur 6. Ett av schakten i tallplanteringen i den västra delen av objekt 1. Tallarna stod mycket tätt. Foto av Leif Karlenby.

Huvuddelen av anläggningarna påträffades i den östra delen. I mitten fanns mestadels årderspår och kolhaltiga lager som tolkades som rester efter svedjebränning. I den nordvästra delen av mellanområdet – strax öster om nedfartsvägen – fanns flera förekomster av kol och en del härdar. Väster om nedfarten fanns ett par anläggningar och tecken på kulturlager. En ränna i schakt 573 skulle kunna vara resterna efter en vägg (se figur 7 och 8). Den var 8 meter lång, ett par decimeter bred och något böjd. Där fanns tre runda utvidgningar som kan vara stolphål. En kolfläck fanns också i schaktet.

Objekt 2, boplatzlämning påträffades i 20S587 i den sydöstra delen av området. På en i nord-sydlig riktning belägen strandvall, fortsättningen på den vall där de gamla kolonilotterna ligger samt den gamla strandvägen löper på, påträffades två stycken stolphål relativt nära varandra. Det ena var möjligen ett dubbelt stolphål, dock var det inte stenskott. Anläggningen undersöktes (profil A588 i figur 8). Det andra var stenskott men grävdes inte. Däremot kunde vi i schaktkanten (invid vilken stolphålet låg) iaktta ett lager om 0,05 meters tjocklek som överlagrade anläggningen.

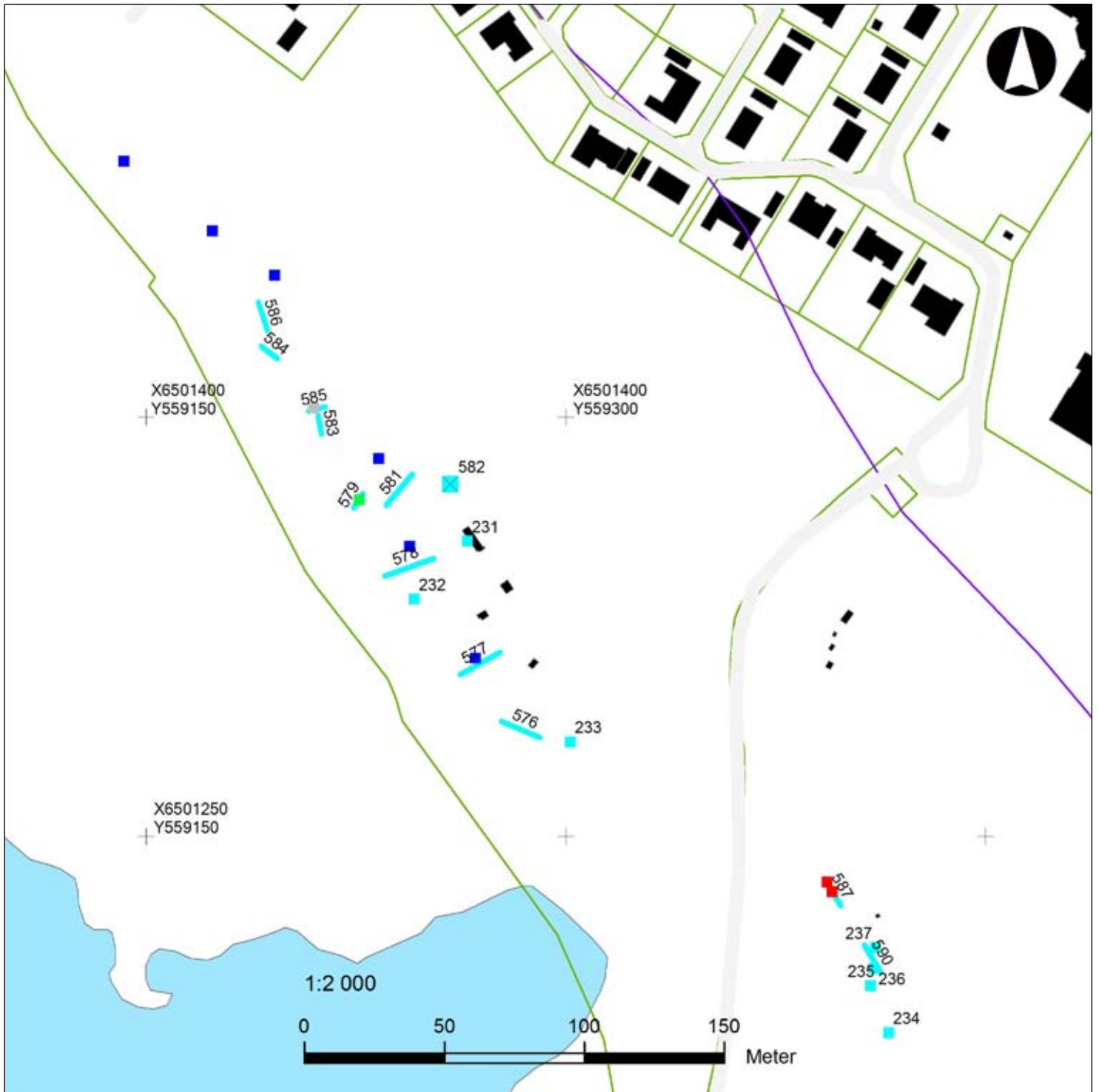
Objekt 3, slagghvarp, smidesplats utgjordes av en hög som var 5 meter i diameter och cirka 0,8 meter hög. Den var bevuxen med fyra större träd. Den har legat i trädgården till en av kolonilotterna

Figur 7. Foto från väster som visar den något böjda (förmodade) väggrännan.
Foto av Leif Karlenby.



Figur 8. Profiler över de utgrävda stolphålen A516 och A517, härden A566 samt stolphålet A588 från objekt 2.

Boplatser i Svärtinge



Figur 9. Plan över det södra området med de grävda schakten. Objekt 2 representeras av de två röda, små fyrkanterna, som motsvarar de två stolphålen. Den större ljusblå fyrkanten mitt i bilden är slaggvarpen där smidesslaggen påträffades. Detta är Objekt 3. Skala 1:2 000.

och att döma av den anlagda stenpackningen på dess södra sida, förefaller anläggningen har utnyttjats som underlag för en rabatt eller liknande.

Slaggen var av en typ som bildas vid tillverkning av smidda föremål. Det rör sig egentligen inte om ett särskilt järnhaltigt material utan består huvudsakligen av smält kisel som ger ett poröst utseende med här delvis glasiga områden. I princip rör det sig om smält sten (se bilaga 3).

Tolkning

Den stora boplatsen i handelsträdgården kan delas upp i mindre delar och det kan innebära att det finns fler boplatser i området. Om man studerar hur de olika anläggningstyperna fördelar sig över området, framgår det tydligt att stolphålen finns inom en begränsad yta i öster och att dessa delvis sammanfaller med härdar och odefinierade gropar. Det var också här som flintan påträffades. Ett troligt boplotsområde har markerats i figur 5.

Längst i väster fanns ett begränsat område där kulturlager påträffades och där en skärvstenspackning framkom i de handgrävda groparna. I sökschakten påträffades ett kulturlager med fynd av förhistorisk keramik. I den norra delen av området fanns en kolfläck och en ränna, som möjligen skulle kunna vara väggen till ett hus. Om så är fallet torde den kunna dateras till mellersta och yngre järnålder, då rännan är svagt böjd. En mindre boplotsyta har markerats i väster på figur 5.

Mellan dessa boplotsytor fanns det kolhaltiga lagret med årderspår. Dessa återkommer i den centrala delen av handelsträdgården och sträcker sig till strax nedanför 25-metersnivån. Söder om denna linje blir marken mer sank och lämpar sig inte för odling. En odlingsyta har markerats mellan de två boplatserna i figur 5. Spåren av svedjning och årderbruk kan vara knutna till torpbebyggelsen Tingsbrötan. Ordet bröte/bråte betyder just svedjebränning (SAOB, spalt B4442).

Invid nedfarten mot handelsträdgården och vägen ner mot sjön fanns ett område där stora mängder kol fanns, bland annat kunde vi plocka fram en yta som var 4 meter stor, längs schaktets längd, med förkolnade stockar eller plankor. Kan det röra sig om rester efter torpet Tingsbrötan? Det ska ha legat i detta område. En plats för torpet har markerats i figur 5.

Lämningarna i den sydöstra delen av utredningsområdet var av mycket mer begränsad omfattning. Kolonilotterna har förmodligen inneburit att eventuella lämningar utöver de som vi påträffade kan ha blivit förstörda. Intressant är förekomsten av en slaggvarp och att det rör sig om smidesslagg.

De två stolphålen på strandvallen i skogen räcker inte till någon mer vittgående tolkning av vilken typ av plats det rör sig om. Möjligen kan det vara spår efter en mindre boplat, möjligen hör stolphålen

ihop med koloniverksamheten i området. En intressant detalj är att ett av stolphålen var överlagrat av ett cirka 0,05 meter tjockt lager med ren sand. Kan det vara så att stolphålet har översvämmats vid något tillfälle och vad betyder det för dess ålder?

Utvärdering av resultaten i förhållande till undersökningsplanen

Uppdraget var – liksom dess syfte – att fastställa om fornlämningar skulle komma att beröras i samband med exploateringar inom utredningsområdet.

Genomförandet skulle delas upp på två etapper. Etapp 1 skulle innefatta en inventering samt en arkivstudie för att fastställa den historiska bebyggelsens läge och utveckling. Inom området fanns tidigare tre stycken torp med anor ner i 1600-talet. I tillägg till inventeringen, beslutades i fält att ett antal mindre provgröpar behövdes för att säkert identifiera förekomsten av fornlämning.

Etapp 2 skulle innehålla grävning av sökschakt för att klargöra om fornlämningar fanns på de platser som kunde identifieras utifrån etapp 1. Ett mindre antal anläggningar kunde grävas i fall det var osäkert om det rörde sig om äldre lämningar eller senare tiders lämningar. Eftersom det stora flertalet anläggningar framkom i den gamla handelsträdgården, fanns det anledning att misstänka att det kunde röra sig om recenta lämningar. Därför undersöktes flera anläggningar. Det fanns inget i deras utseende och konstruktion som talade emot att det kunde röra sig om förhistoriska anläggningar. Fynden av flinta och förhistorisk keramik styrker också detta.

Inom utredningsområdet påträffades tre platser som kan innehålla fornlämningar. Den mest omfattande låg i områdets nordvästra del och innehöll en påfallande stor mängd anläggningar av typisk boplatskaraktär. En mindre yta med ett par enstaka boplatsanläggningar i sydöst kan indikera en mindre boplats. Ett fynd av smideslagg i en hög indikerar smidesverksamhet och högen kan vara en slaggvarp.

Den genomförda utredningen har följt den ursprungliga planen och har också uppfyllt de krav och syften som ställts upp i förfrågningsunderlaget.

Referenser

Tryckta:

- Hedvall, R. 1994. Svärtinge udde: arkeologisk utredning och förundersökning: Östra Eneby socken, Norrköpings kommun, Östergötland. Byrån för arkeologiska undersökningar, Riksantikvarieämbetet. Rapport UV Linköping 1994:31.
- Ridderstad, A. 1917. Östergötlands beskrivning med dess städer samt landsbygdens socknar och alla egendomar. Stockholm.
- Rudh, S. 2004. Riksväg 51, förbifart Svärtinge utredning etapp 2 inför ombyggnation av Riksväg 51 genom Svärtinge, Östra Eneby sn, Bråbo hd, Östergötland. Riksantikvarieämbetet, UV Öst rapport 2004:56. Linköping.

Otryckta:

Brev:

Svenskt diplomatarium, brev SDHK 3131

Kartor:

Ekonomiska kartan 1947 blad Svärtinge 9g 0c. Rikets allmänna kartverk.

Häradsekonomiska kartan 1868-77, Ringstad J112-55-15. Rikets allmänna kartverk.

Delning av skog 1773 Svärtinge nr 1-13 akt: D155-34:2.
Lantmäteristyrelsens arkiv

Geometrisk avmätning av Swärtinge herrgård 1691 akt: D11:34-5.
Lantmäteristyrelsens arkiv

Svenska akademiens ordbok (publicerad på Internet)

Administrativa uppgifter

Landskap: Östergötland
Län: Östergötlands län
Kommun: Norrköpings kommun
Socken: Norrköpings socken (Östra Eneby)
Fastighet: Svärtinge 1:6

Arkeologgruppens diarienummer: Ag 2011_32
Länsstyrelsens diarienummer: 431-6923-11
Projektnr: 2011_32
Fornlämningsnr: Nyupptäckta

Projektgrupp:
Leif Karlenby, Annica Ramström

Personal:
Leif Krlenby, Annica Ramström, Therese Ekholm
Undersökningstid: 11-10-19 – 20 och 11-11-07 – 09
Exploateringsyta: 90 000 m²
Undersökt yta: 813 löpmeter, 1 300 m²
Läge: Ekonomiska kartan, blad 9G 0c
Koordinatsystem: SWEREF 99 TM

Dokumentationshandlingar som förvaras i ATA, RAÄ, Stockholm:

-

Digitalt arkiv:
Digitala data förvaras tillsvidare hos Arkeologgruppen AB.

Fynd:
Tre fynd omhändertogs. De förvaras i väntan på fyndfördelning hos Arkeologgruppen AB.

Bilagor

Bilaga 1. Schakttabell

Bilaga 2. Anläggningstabell

Bilaga 3. Slagger från Svärtinge

Bilaga 1. Schakttabell

Beskrivning	Anl i schakt	Objekt
Provgropar i tallplantering i NV		
20S217	Handgrävt schakt 0,4x0,4 m och 0,4 m dj. Tomt.	
20S218	Handgrävt schakt 0,3x0,3m, 0,4 m dj. Överst cirka 0,05 m förna, 0,2 m matjord/gammalt ploglager. 0,1 m mörkfärgad jord (k-jord?).	Objekt 1, västra boplatsen
20S219	Handgrävt 0,3x0,3, 0,4 m dj. Överst 0,05 m förna, därunder 0,2 m matjord/gammalt ploglager, 0,1 m mörkfärgad jord (k-jord?).	Objekt 1, västra boplatsen
20S220	Handgrävt 0,4x0,4 m, 0,4 m dj. Överst 0,05 m förna, därunder 0,2 m matjord/gammalt ploglager, 0,1 m mörkfärgad jord (k-jord?). I botten mellan k-jord och sand en skärvtenspackning.	Objekt 1, västra boplatsen
20S221	Handgrävt 0,4x0,4 m, 0,4 m dj. Överst 0,05 m förna, därunder 0,2 m matjord/gammalt ploglager, 0,1 m mörkfärgad jord (k-jord?).	Objekt 1, västra boplatsen
20S222	Handgrävt 0,3x0,3 m, 0,4 m dj. Överst 0,05 m förna, därunder 0,2 m matjord/gammalt ploglager, 0,1 m mörkfärgad jord (k-jord?).	Objekt 1, västra boplatsen
20S223	Handgrävt 0,4x0,4 m, 0,4 m dj. Överst 0,05 m förna, därunder 0,2 m matjord/gammalt ploglager, 0,1 m mörkfärgad jord (k-jord?). Rullsten i botten.	Objekt 1, västra boplatsen
20S224	Handgrävt 0,3x0,3 m, 0,4 m dj. Överst 0,05 m förna, därunder 0,2 m matjord/gammalt ploglager, 0,1 m mörkfärgad jord (k-jord?).	Objekt 1, västra boplatsen
20S225	Handgrävt 0,3x0,3 m, 0,4 m dj. Överst 0,05 m förna, därunder 0,2 m matjord/gammalt ploglager, 0,1 m mörkfärgad jord (k-jord?). Förmodad grop/stolphål under plöja i kulturlager.	Objekt 1, västra boplatsen
20S226	Handgrävt 0,4x0,4 m, 0,4 m dj. Överst 0,05 m förna, därunder 0,2 m matjord/gammalt ploglager, 0,1 m mörkfärgad jord (k-jord?).	
20S227	Handgrävt 0,3x0,3 m, 0,3 m dj. 0,1 m förna, 0,2 m ploglager. Dock inget k-lager.	
Provgropar i kolonilottområdet		
20S231	Handgrävt 0,3x0,3 m, 0,3 m dj. Tjockt matjordslager över sand. Kolonilottsjord.	
20S232	Handgrävt 0,3x0,3 m, 0,3 m dj. Tjockt matjordslager över sand. Kolonilottsjord.	
20S233	Handgrävt 0,3x0,3 m, 0,3 m dj. Naturlig momark. 0,1 m förna, därunder sand.	
20S234	Handgrävt 0,2x0,2 m, 0,3 m dj. 0,2 m förna, varvig sand i botten.	
20S235	Handgrävt 0,2x0,2 m, 0,3 m dj. 0,2 m förna där under grus.	
20S236	Handgrävt 0,2x0,2 m, 0,5 m dj. 0,4 m matjord, sand i botten.	
20S237	Handgrävt 0,2x0,2 m, 0,4 m dj. 0,3 m matjord, sand i botten.	

	Beskrivning	Anl i schakt	Objekt
Sökschakt i handelsträdgården			
20S501	20x1,5 m, 0,3 m dj. Mörkfärgad myllig matjord, sand i botten. 2 m utvidgning i NO. Fynd av flinta (F1) och två gropar		Objekt 1, östra boplatsen
20S502	20x1,5 m, 0,3 m dj. Mörkfärgad myllig matjord, sand i botten. Inga anläggningar eller fynd.		
20S503	22x1,5m 0,3 m dj. Matjord över sand. Några diffusa fläckar kan vara anläggningar. En skörbränd sten.		Objekt 1, östra boplatsen
20S504	10x1,4m 0,3 m dj. Matjord över sand. 2 m V om östra änden, fyra stolphål stenskodda. Ytterligare 5 m mot V ännu ett stenskott stolphål (A509). Detta sträckte sig emellertid upp i matjorden.	A505 A506 A507 A508 A509	Objekt 1, östra boplatsen
20S511	27x1,5m, 0,3 m dj. Matjord över sand. Inga anläggningar eller fynd.		
20S512	7x1,4m, 0,3 m dj. Matjord över sand. Inga anläggningar eller fynd.		
20S513	8x1,5m, 0,3 m dj. Matjord över sand. Mitt i schaktet ett stenskott stolphål.	A514	Objekt 1, östra boplatsen
20S515	18x1,5m 0,3m dj. Matjord över sand.	A516 A517 A518 A519 A520	Objekt 1, östra boplatsen
20S521	10x1,5m matjord över sand. Inga anläggningar eller fynd.		
20S522	16x1,5m. Matjord över sand. Mitt i schaktet en kolfläck	A523	Objekt 1, östra boplatsen
20S523	20x1,5m. Matjord över sand. Fyra anläggningar: Kulturlager, två gropar, en mörkfärgning.	A524 A525 A527 A528	Objekt 1, östra boplatsen
20S529	32x1,5m och 0,5 m dj. Matjord över sand. På tre ställen sandigt lager, bränt med rikligt med kol. Förmodade årderspår i detta. Kan det vara ett svedjingslager?	A530 A531 A532	Objekt 1, odlingsområde

	Beskrivning	Anl i schakt	Objekt
Sökschakt i handelsträdgården (fortsättning från föregående sida)			
20S533	30x1,5m I schaktets Ö del 7m från änden var 3 runda mörkfärgningar 0,3 m diameter med kulturjord. Innehöll lerklining (F2). 25m från V fanns ett par mörkfärgningar med kol. Stolphål 6m från V änden, 0,2m i diameter. Ej stenskott. Svedjelager med kol och bränd lera/sand – årderspår 4m i V änden.	A534 A535 A536 A537 A538 A539 A540	Objekt 1, östra boplatsen
20S543	8x1,5m. Matjord över sand. 4m från V änden stenskott stophål, recent. 2m från Ö änden fanns en grop.	A541 A542	Objekt 1, östra boplatsen
20S544	9x1,5m 0,3m dj. Matjord över sand. Inga anläggningar eller fynd.		
20S545	41x1,5m 0,3m dj. Matjord över sand. Stolphål, årderspår	A546 A547 A548	Objekt 1, östra boplatsen samt odlingsområde
20S549	24x1,5m 0,3m dj. Ett djupare prati grävdes 2 långt och 0,6m djupt. Endast natur. Mitt i schaktet parti med svedjejord i södra änden med årderspår.	A550 A551	Objekt 1, odlingsområde
20S553	24x1,5m matjord över sand. Årderspår i hela schaktet.	A552	Objekt 1, odlingsområde
20S554	24x1,5m matjord över sand. Stenfylld grop, årderspår 10m från N änden.	A555 A556	Objekt 1, odlingsområde
20S557	18x1,5m matjord över sand. I norr svedjejord. Årderspår i hela schaktet.	A558 A559	Objekt 1, odlingsområde
20S560	19x1,5m matjord över sand. 2m från N änden var en härd/kolfläck. 7m från S änden årderspår.	A561 A562	Objekt 1, odlingsområde
OS563	29x1,5m matjord över sand. 2m från N var en kolfläck. 5m från N var eldplats med synliga förkolnade brädor/stockar. 4m i schaktets längd, 5m från S fanns en härd strax intill var årderspår.	A564 A565 A566 A567	Objekt 1, odlingsområde samt torplämning?
20S568	16x1,5m matjord över sand. Inga anläggningar eller fynd.		
20S569	37x1,5m, 0,3-0,4m dj. Matjord över sand. I V delen 5m kulturlager innehöll förhistorisk keramik, tegel och porslin (väldigt tydlig gräns mot sand.	A570	Objekt 1, västra boplatsen
20S571	35x1,5m matjord över sand. Inga anläggningar eller fynd.		

	Beskrivning	Anl i schakt	Objekt
20S572	12x1,5m matjord över sand. Denna var dock inte så myllig som inom handelsträdgården. Inga anläggningar eller fynd.		
20S573	19x1,5m matjord över sand. 2m från N änden var en härd/kolfläck. 7m från S änden åderspår.		Objekt 1, odlingsområde
20S573	19x1,5m matjord över sand. 1m från S änden fanns en sotfläck. Mitt i schaktet fanns en ränna med stolphål.	A574 A576	Objekt 1, västra boplatsen
20S575	17x1,5m matjord över sand. Inga anläggningar eller fynd.		
Sökschakt i kolonilottområdet			
20S576	12x1,5m 0,2m dj. Tunn förna 0,10m över sand.		
20S577	14x1,5m, 0,2m dj. Tunn förna, något matjord över sand. Ett par svarta sotiga fläckar, dock troligt rester efter rötter. Inga anläggningar eller fynd.		
20S578	16x1,5m, 0,2m dj. Myllig matjord över sand. Hela schaktet täckt av flammigt kollager. Förmodligen rester av skogsbrand.		
20S579	5x1,5m 0,2m dj. Myllig matjord över sand. Stor sopgrop från kolonilottiden.	A580	
20S581	15x1,5m 0,2m dj. Myllig matjord över sand. Inga anläggningar eller fynd. 5 m SÖ om schaktet fanns A582, en kulle förmodligen utnyttjad som rabatt under kolonilottiden. Denna innehöll slagg från smide.	(A582)	Objekt 3, slaggyvarp
20S583	6x1,5m, 0,2m dj. Matjord över sand. Inga anläggningar eller fynd.		
20S584	7x1,5m, 0,2m dj. Matjord över sand. Inga anläggningar eller fynd.		
20S585	6x1,5m, 0,2m dj. Matjord över sand. Inga anläggningar eller fynd.		
20S586	12x1,5m, 0,2m dj. Matjord över sand. Inga anläggningar eller fynd.		
20S587	11x1,5m 0,2m dj. Skogsförna över silt. 2m från V änden fanns ett stolphål, ej stenscott (se profil). 5m från Ö änden fanns ett stenscott stolphål.	A588 A589	Objekt 2, boplats
20S590	10x1,5m 0,2m dj. Skogsförna över silt. Inga anläggningar eller fynd.		

Bilaga 2. Anläggningstabell

Anl nr	Typ	Beskrivning	Schakt	Kommentar
Husgrunder i Handelsträdgården				
200	Husgrund	4x5 m Ö-V ingång SÖ hörn, möjligt växthus		
201	Husgrund	8x14 m Ö-V, ingång mitt på S sidan. Bostadshus		
202	Husgrund	10x15 m bostadshusvinkelbyggt, ingång i S, köksingång i N, spisröse, betongplatta (garage?)		
203	Betongplatta	5x7 + 3x4 m, gårdsplan utanför växthus?		
204	Cementvägg	7x2 m, förmodligen konstruktion för komposthög		
206	Väg	Nedfart till växthus och väg till sjön		
Husgrunder vid stranden				
207	Husgrund	7x14 + 7x5 m, husgrund och källare		
208	Väg	Gammal väg längs sjöstranden.		
Husgrunder i kolonilottområdet				
209	Husgrund	8x10 m – 3 rum + källare. Invid vägen (A208)		
210	Husgrund	Invid A209		
211	Husgrund	Kolonilottstuga 5x6 m		
213	Husgrund	Matkällare 1x1 m		
214	Husgrund	Ej beskriven		
215	Husgrund	Ej beskriven		
216	Husgrund	Ej beskriven		
Anläggningar från schakt i handelsträdgården				
505	Stolphål	Stenskott, 0,4 m diam	504	Fornlämning
506	Stolphål	Stenskott, 0,4 m diam	504	Fornlämning
507	Stolphål	Stenskott, 0,4 m diam	504	Fornlämning
508	Stolphål	Stenskott, 0,4 m diam	504	Fornlämning
509	Stolphål	Stenskott, 0,4 m diam, sträckte sig upp i matjorden. Recent?	504	Fornlämning
514	Stolphål	Stenskott, 0,4 m diam	513	Fornlämning
516	Stolphål	Stenskott, 0,4 m diam; grävd 0,28 m djup, fylld med mörkfärgad k-jord, stenskoning i toppen.	515	Fornlämning
517	Stolphål	Stenskott, 0,4 m diam; grävd 0,37 m djup, fylld med mörkfärgad k-jord, stenskoning längs gropens sidor.	515	Fornlämning

Anl nr	Typ	Beskrivning	Schakt	Kommentar
518	Mörkfärgning	Rektangulär 0,4x0,3 m stor	515	Fornlämning
519	Mörkfärgning	Orebelbunden till formen med rödaktig sand i fyllningen (bränd?)	515	Fornlämning
520	Grop	1 m stor, mörkfärgad k-jord med rund sandfläck i mitten	515	Fornlämning
524	Lager	Längs 5 meter av schaktets längd. Mycket kol	523	Fornlämning
525	Grop	recent	523	Fornlämning
527	Mörkfärgning		523	Fornlämning
528	Grop	mörkfärgad, men något ljusare än 524-527	523	Fornlämning
530	Lager	bränd sand och kol. Årderspår synliga i lagret.	529	Fornlämning
531	Lager	bränd sand och kol. Årderspår synliga i lagret.	529	Fornlämning
532	Lager	bränd sand och kol. Årderspår synliga i lagret.	529	Fornlämning
534	Mörkfärgning	0,3 m, kulturjord, innehöll lerklining (F2)	533	Fornlämning
535	Mörkfärgning	0,3 m, kulturjord	533	Fornlämning
536	Mörkfärgning	0,3 m, kulturjord	533	Fornlämning
537	Mörkfärgning	innehöll mycket kol	533	Fornlämning
538	Mörkfärgning	innehöll mycket kol	533	Fornlämning
539	Stolphål	0,2 m i diam, ej stenskott.	533	Fornlämning
540	Lager	Svedjelager 4m längs schaktet i den V änden. Innehöll kol och bränd lera/sand. Synliga årderspår.	533	Fornlämning
541	Stolphål	Stenskott, förmodat recent	543	Fornlämning
542	Grop	Recent?	543	Fornlämning
546	Stolphål	0,5 m i diam. Bestod av en kolring med rund sandfläck i mitten Grävdes, 2 stora stenar i botten. Stenskoning?	545	Fornlämning
547	Stolphål	Ljus sandig fyllning, 0,2 m i diam	545	Fornlämning
548	Årderspår		545	Fornlämning
550	Lager	Svedjelager med årderspår A551	549	Fornlämning
551	Årderspår	i A550	549	Fornlämning
552	Årderspår	Upptar hela schaktet	553	Fornlämning
555	Grop	synlig inom schaktet 1x1 m, fylld med 0,3-0,5 m stora stenar.	554	Fornlämning
556	Årderspår	10 m från N änden av schaktet	554	Fornlämning

Anl nr	Typ	Beskrivning	Schakt	Kommentar
Anläggningar från schakt i handelsträdgården (fortsättning från föregående sida)				
558	Lager	Svedjelager	557	Fornlämning
559	Årderspår	Upptar hela schaktet	557	Fornlämning
561	Härd	0,6 m i diam, fyllning av kol och enstaka skärviga stenar	560	Fornlämning
562	Årderspår	7 m i den S änden	560	Fornlämning
564	Kolfläck		563	Fornlämning
565	Brandplats	4 m stort område med förkolnade bräder/stockar. Lämning efter torpet Tingsbröten?	563	Fornlämning?, kulturhistoriskt intressant
566	Härd	0,5 m i diam. Grävdes var fylld med ett 0,13 m tjockt lager av kol, under detta 0,08 m tjockt k-lager. Anl var 0,21 m djup.	563	Fornlämning
567	Årderspår		563	Fornlämning
570	Kulturlager	innehöll kulturpåverkad jord. Hade märkligt raka kanter (ungefär som någon varit och grävt med grävmaskin på platsen tidigare). Innehöll förhistorisk keramik (F3)	569	Fornlämning
574	Kolfläck		573	Fornlämning
576	Ränna	8 m lång varierande mellan 0,1 och 0,3 m i bredd. Svagt mörkfärgad sand. Tre utvidgningar, två i den norr änden och en i den södra, kan vara stolphål. Väg i byggnad?	573	Fornlämning
Anläggningar från schakt i kolonilottområdet				
580	Grop	Recent, tillhör kolonitiden.	579	Ej Fornlämning
582	Slaggvarp	Kulle i koloniträdgård, innehöll rikligt med runnen slagg.		Fornlämning
588	Stolphål	0,4 m i diameter, svagt mörkfärgad sand. Grävdes, bestod av två nedgrävningar (omstolpning?). 0,20 m djup. Ej stenskott.	587	Fornlämning
589	Stolphål	0,4 m i diam, mörkfärgad sand, flera skoningsstenar. Var överlagrat av 0,05 m ren sand.	587	Fornlämning

Bilaga 3. Slagger från Svärtinge

Inledning

På uppdrag av Leif Karlenby, Arkeologgruppen i Örebro AB har Riksantikvarieämbetets arkeologiska uppdragsverksamhet, Geoarkeologiskt Laboratorium (GAL) vid UV Mitt, genomfört en okulär granskning av slagger från fastigheten Svärtinge 1:6, Norrköpings socken och kommun, Östergötland. Den okulära genomgången och bedömningen har utförts av Svante Forenius.

Undersökningens förutsättningar

Det inlämnade materialet består av 23,5 g slagg. Slaggerna har tillvaratagits vid en arkeologisk utredning i en liten kulle i en f.d. kolonilottsträdgård på en strandvall intill sjön Glan. GAL:s uppdrag var att göra en bedömning om slaggerna kom från järnhantering eller någon annan verksamhet som avger slagg.

Metod

Slaggerna har tvättats, fotograferats och därefter granskats okulärt för en typbedömning. Slaggernas magnetiska egenskaper har kontrollerats.



Fig. 1. De fem slaggerna från Svärtinge. Foto: Svante Forenius.

Resultat

Den totala mängden slagg, drygt 23 g, är fördelad på fem bitar av olika storlek (fig. 1). Samtliga bedöms vara slagger från järnsmide. Gemensamt för samtliga bitar är att de till stor del består av smält

kiselrikt material. Där ytan är intakt är denna fläckvis glasig. I brottytor syns porer/blåsor av varierande storlek (fig. 2). I flera fall kan även enskilda korn av sand/grus urskiljas. De synliga kornen är för stora för att ha fungerat som vällsand vid smide. Troligen rör det sig om delar av byggnadsmaterial, t.ex. ässjeinfodring, som rasat ned i härden och smält.

Det två största slaggerna är delvis magnetiska. I ena kanten av den största biten sticker ett litet stycke, 5×4 mm, korroderat järn fram (fig. 3). Det bör röra sig om en bit järn som klippts eller huggits av vid smidet och fallit ned i härden.

Sammanfattningsvis kan sägas att de studerade slaggerna har ett utseende som är typiskt för smidesslagger och att det med största sannolikhet rör sig om sekundärsmide, dvs. smide av föremål. Smält kiselrikt material är ett vanligt inslag i större smidesskållor och förekommer då ofta på skållornas ovansidor. De små slaggbitarna från Svärtinge kan mycket väl ha rasat av från större skållor i samband med rensning av en smideshård.



Fig. 2. Den näst största slaggbiten med glasig yta på ovansidan och porer synliga i brottytor. Foto: Svante Forenius.



Fig. 3. Den största slaggbiten från Svärtinge med en bit korroderat järn synligt till höger i övre kanten. Foto: Svante Forenius.

Arkeologgruppen AB ●