



ARKEOLOGGRUPPEN AB, RAPPORT 2011:03



ARKEOLOGISK ANTIKVARISK KONTROLL

Schaktning vid Lyckan

Antikvarisk kontroll inför avloppsanläggning

Västmanland, Ytterberga 1:4 och 2:1 i Björksta socken, Västerås
kommun, Björksta 113:1–2 och 362:1

Leif Karlenby



ARKEOLOGGRUPPEN AB, RAPPORT 2011:03
ARKEOLOGISK ANTIKVARISK KONTROLL

Schaktning vid Lyckan

Antikvarisk kontroll inför avloppsanläggning

Västmanland, Björksta socken, Västerås kommun, Ytterberga 1:4
och 2:1. Björksta 113:1–2 och 362:1

Leif Karlenby

ARKEOLOGGRUPPEN I ÖREBRO AB
Drottninggatan 11, 702 10 Örebro
Telefon 019–609 04 10

www.arkeologgruppen.se
arkeologgruppen@arkeologgruppen.se

Omslag: Stensättningen Björksta 113:1, strax söder om Lyckan. Foto
Leif Karlenby.

©2011 Arkeologgruppen

Arkeologgruppen rapport 2011:03
Kartor ur allmänt kartmaterial, © Lantmäteriet Gävle 2011.
Medgivande I 2010/0829.

Innehållsförteckning

Sammanfattning.....	4
Inledning.....	5
Syfte och metod.....	6
Resultat.....	6
Referenser.....	10
Administrativa uppgifter.....	10

Sammanfattning

Arkeologgruppen i Örebro AB genomförde en arkeologisk antikvarisk kontroll i Ytterberga 1:4 och 2:1, Björksta socken, Västmanland den 16 november 2010. I det schakt som grävdes inför en avloppsanläggning påträffades en samling med sten. Denna bedömdes dock inte vara en fornlämning. Kontrollen föranleddes av att söder om platsen för schaktet fanns registrerat en storstensättning (Björksta 113:1) och ett mindre hägnadssystem (Björksta 113:2).



Figur 1. Karta över Västeråsområdet med den aktuella platsen markerad med en röd prick. Kartan är inte skalendig.

Inledning

På uppdrag av Länsstyrelsen i Västmanlands län har Arkeologgruppen AB genomfört en antikvarisk kontroll i form av en schaktningsövervakning. Uppdraget avsåg arbeten med en avloppsanläggning i form av en markbädd inom fastigheterna Ytterberga 1:4 och 2:1, Björksta socken i Västerås kommun, Västmanland. Arbetet utfördes under den 16 november 2010, av Leif Karlenby. Den berörda schaktsträckan för ledningen var 20 meter. Företagaren var Johnny Bergenstråle som också stod för grävmaskin.

Marken utgörs av en moränkulle med på ytan spridda, upp till 2 meter stora, block. Marken var i övrigt relativt stenfri. Området var huvudsakligen beväxt med barrträd, men där fanns också inslag av lövträd. I den norra delen fanns en mindre torpbyggnad som byggts ut under sent 1900-tal och i början av 2000-talet. Detta var den byggnad som skulle anslutas till avloppsanläggningen. Runt denna byggnad har många och i flera fall kraftiga förändringar av den naturliga topografin genomförts. Bland annat är det område där avloppet skulle läggas ned urschaktat. Den plana yta som skapats i och med detta används i dag som parkering.

Fornlämningsbilden i området domineras av Östens hög och på upplandssidan av en motsvarande hög som tillskrives Blot-Sven. Båda figurerna är tveksamma som historiska personer (Nerman 1963). Högarna och andra gravar, gravfält och boplatslämningar i närheten visar emellertid att området varit en centralplats under äldre och yngre järnålder.

Inom fastigheten Ytterberga 2.1 och strax söder om bebyggelsen på Ytterberga 1:4 ligger fornlämning Björksta 113:1 bestående av en stensättning och öster om torpet Björksta ligger 113:2 ett hägnadssystem. I *Fornsök* beskrivs stensättningen som 12 meter stor i diameter och 0,6 meter hög. Den har en väl lagd kantkedja och en grop om 5-6 meters diameter i mitten.

Hägnaden Björksta 113:2 som ligger 36 meter nord-nordost om stensättningen har en sammanlagd längd av 110 meter bestående av två strängar. Den är huvudsakligen enskiktad och intill 1,5 meter hög.

Vid markarbeten invid torpbyggnaden på fastigheten, fann Johnny Bergenstråle en dolk, som bedömts vara från 1600-talet. Denna är registrerad i *Fornsök* som Björksta 362:1.

Syfte och metod

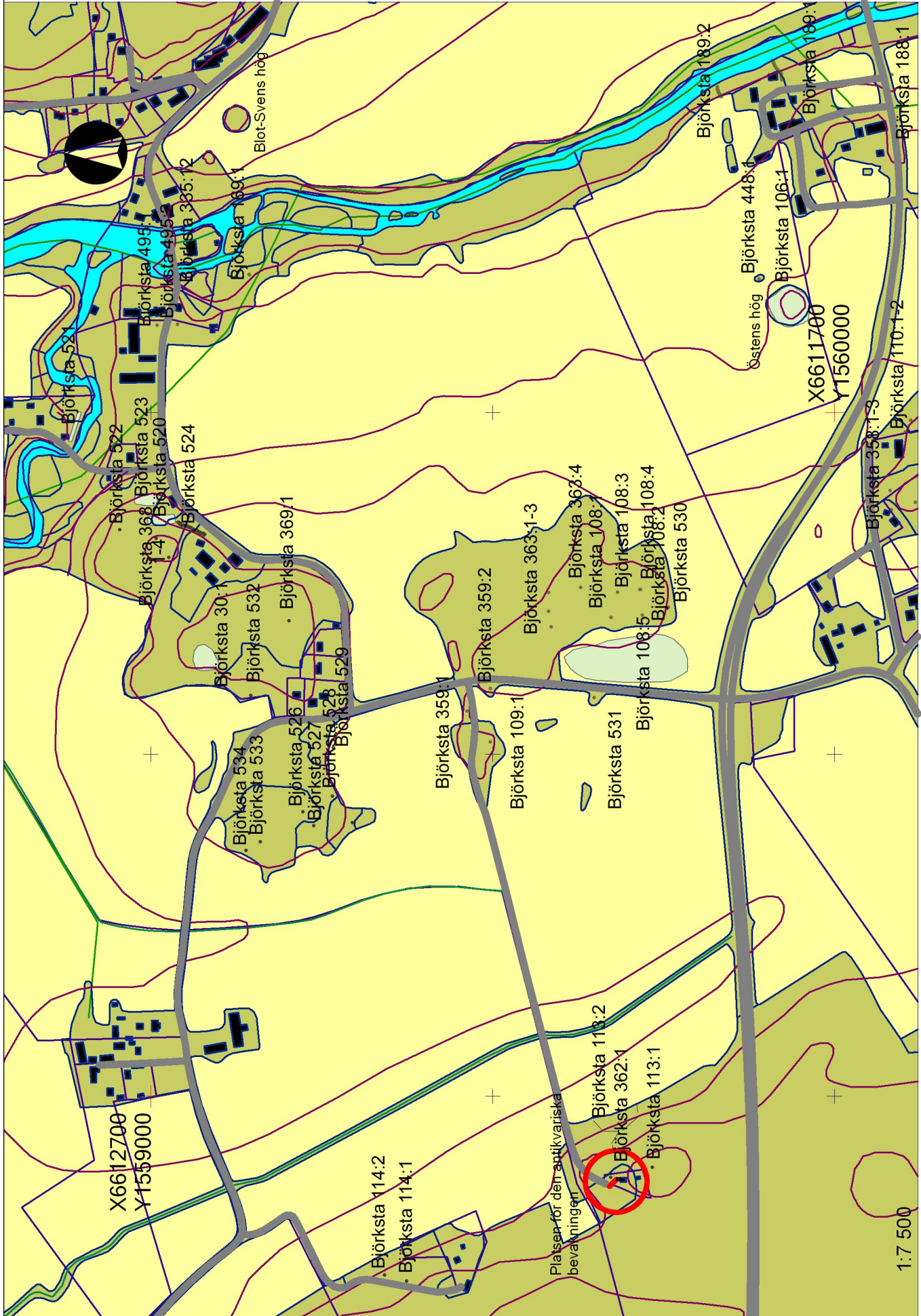
Den arkeologiska kontrollen syftade till att skydda fornlämning från skada och om fornlämning påträffades vid schaktning dokumentera anläggningar och kulturlager. Om mer komplexa lämningar påträffades skulle arbetet avbrytas för samråd med Länsstyrelsen.

Arbetena genomfördes i förväg, innan avloppsledningen lades ned. Markägaren tillhandahöll en traktorgravare för schaktningarbetet. Den hade en slänskopa med en bredd på 1,5 meter. Matjordslagret schaktades ned till orörd mark. Djupet varierade mellan 0,2 och 0,4 meter. Schaktets längd var cirka 15 meter, fram till infartsvägen.

Resultat

Bevakningen av arbetena skulle ske från anslutningen av ledningen till huset och ner till infartsvägen, en sträcka på cirka 20 meter. Då en tillbyggnad skett invid husets södra gavel under senare år, som inte finns med på Länsstyrelsens karta, var den faktiska sträckan snarare runt 15 meter.

I schaktet framkom inga fornlämningar, emellertid framkom cirka 10 meter från schaktets södra ände en samling sten i en mörkfärgad grop. Lämningen föreföll vara rester efter arbeten som föregått planeringen av parkeringsytan. Det var inte helt uteslutet att det kunde röra sig om resterna efter en förhistorisk lämning, varför rekommenderades att ledningen placerades i den östra delen av schaktet, för att därigenom undvika stensamlingen.

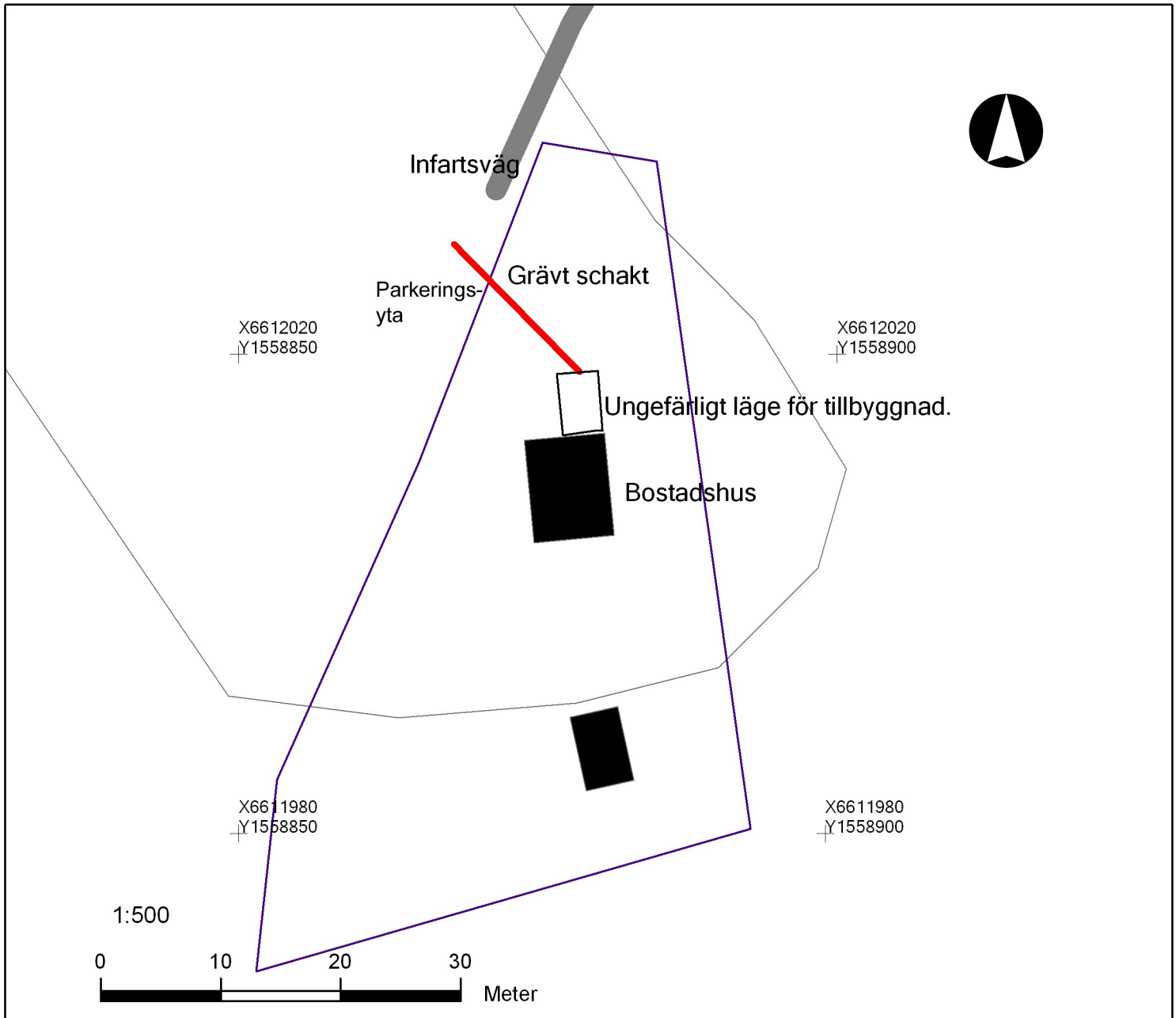


Figur 2. Fornlämningssmiljön kring Östens hög, platsen för schaktningsövervakningen markerad med röd cirkel i V. Skala 1:7500.



Figur 3. Schaktet sett från norr. Invid den högra schaktkanten, ett par meter från änden, kan man ana stensamlingen som påträffades vid schaktningsarbetena. Foto Leif Karlenby.

Ytterberga i Björksta



Figur 4. Plan över Lyckan, fastigheten Ytterberga 1:4 med det grävda schaktet markerat med rött. En senare tillbyggnad som inte finns med på fastighetskartan har ritats i ungefärligt läge. Byggnaden mättes inte in, varför måtten är osäkra. Skala 1:500.

Referenser

Nerman, B. 1963. Var låg centrum i Fjärdrundalands småkungadöme? *Fornvännen* 98.

Administrativa uppgifter

Landskap: Västmanland

Län: Västmanlands län

Kommun: Västerås kommun

Socken: Björksta socken

Fastighet: Ytterberga 1:4 och 2:1

Arkeologgruppens diarienummer: Ag2010_27

Länsstyrelsens diarienummer: 431-4574-10

Projektnr: 2010_27

Fornlämningsnr: Björksta 113:1-2, 362:1

Projektgrupp:

Leif Karlenby

Personal:

Leif Karlenby

Undersökningstid: 10-11-16

Fälttimmar: 4 timmar

Exploateringsyta: 30 m²

Undersökt yta: 15 löpmeter, 23 m²

Läge: Ekonomiska kartan, blad 11H 2b

Koordinatsystem: RT 90 2,5 gon V

Dokumentationshandlingar som förvaras i ATA, RAÄ, Stockholm:

-

Digitalt arkiv:

Digitala data förvaras tillsvidare hos Arkeologgruppen AB.

Fynd:

Inga fynd.