



ARKEOLOGGRUPPEN AB, RAPPORT 2011:02
SÄRSKILD ARKEOLOGISK UTREDNING

Strömsfors

Östergötland, Krokeks socken, Norrköpings kommun, Häradssveden
1:133, Lösings häradsallmänning S:1 och Kråkmossen 1:1

Annica Ramström





ARKEOLOGGRUPPEN AB, RAPPORT 2011:02
SÄRSKILD ARKEOLOGISK UTREDNING

Strömsfors

Östergötland, Krokeks socken, Norrköpings kommun, Häradssveden
1:133, Lösings häradvallmanning S:1 och Kråkmossen 1:1

Annica Ramström

ARKEOLOGGRUPPEN I ÖREBRO AB
Drottninggatan 11, 702 10 Örebro
Telefon 019–609 04 10

www.arkeologgruppen.se
arkeologgruppen@arkeologgruppen.se

©2011 Arkeologgruppen
Arkeologgruppen rapport 2011:02
Kartor ur allmänt kartmaterial, © Lantmäteriet Gävle 2011.
Medgivande I 2010/0829

Innehållsförteckning

Sammanfattning.....	4
Bakgrund.....	5
Utredningsområde och kulturmiljö.....	5
Syfte och metod.....	6
Resultat och åtgärdsförslag.....	7
Arkivstudier.....	7
Inventering.....	7
Åtgärdsförslag.....	9
Administrativa uppgifter.....	10

Sammanfattning

I samband med planerad ny bergtäkt har Arkeologgruppen i Örebro AB genomfört en utredning etapp 1 inom rubricerad fastighet. Området präglas av skogsmarker med höjdparter upp mot 130 meter över havet. Höjderna inom vilket fältinventeringen utfördes låg mellan 90 till 135 meter över havet. Den norra sidan av berget består av storblockig morän i de nedre partierna. På de högre höjderna finns berg i dagen. På norra sidan har vatten gått in som en vik på mellan 90-100 meters höjd, denna del kommer inte att beröras av bergtäkten.

Bergets södra sida är brantare än den norra och på sina håll stupar berget kraftigt. Terrängen är ännu mer storblockig och svårforcerad än på den norra. Från den södra sidan löper ett par raviner som inte är framkomliga på grund av att stora block spärrar i söder. På toppen av berget finns en platå som är beväxt med mossa och blåbär. Partier med berg i dagen.

Vid den särskilda arkeologiska utredningen etapp 1 kunde inget av arkeologiskt eller kulturhistoriskt värde noteras inom det berörda området.

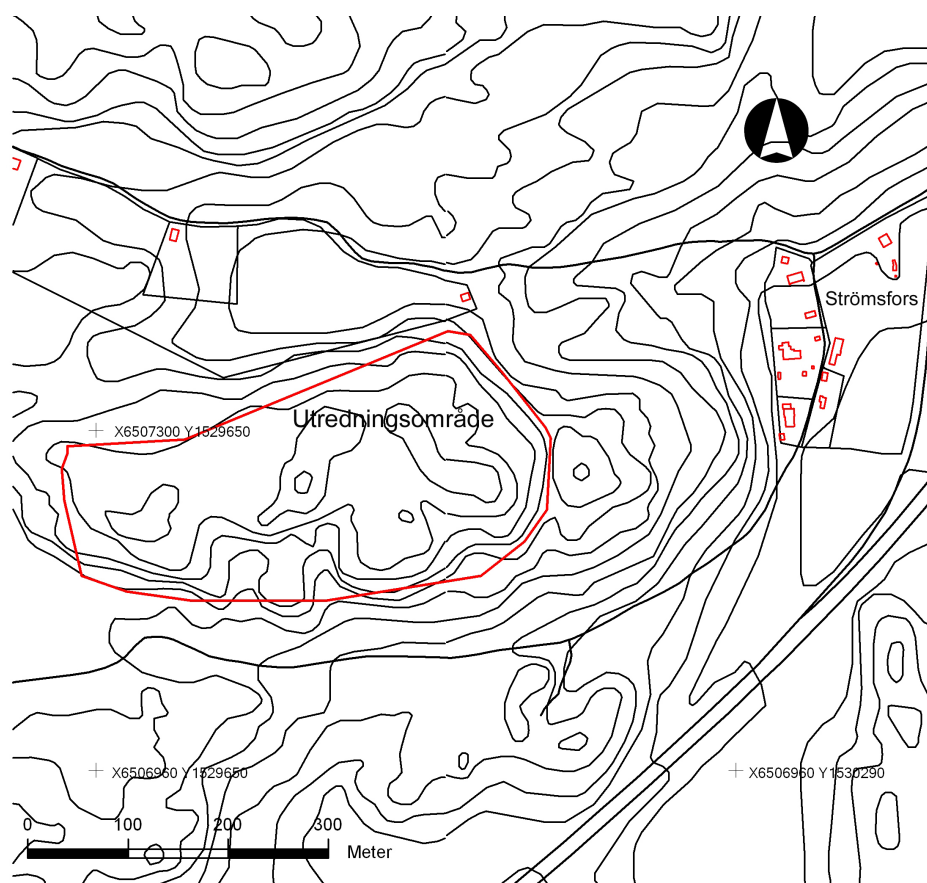


Figur 1. Utredningsområdets läge i Kolmården markerat med en röd oval. Utdrag ur översiktskartan.

Bakgrund

I samband med planering av en ny bergtäkt väster om Strömsfors, invid Tyskatorpet, har Arkeologgruppen AB genomfört en arkeologisk utredning etapp 1. Utredning etapp 1 har bestått av kart- och arkivstudier samt en fältinventering i området. Arbetet genomfördes under en dag i mitten av november år 2010 av Annica Ramström och Helmut Bergold. Uppdragsgivare var Länsstyrelsen i Östergötland och betalande företagare var Vretstorps Kross AB i Vretstorp.

Utredningsområde och kulturmiljö



Figur 2. Utdrag ur fastighetskartan med utredningsområdet markerat. Skala 1:7500.

Det aktuella området som är beläget väster om Strömsfors

samhälle och väster om Tyskatorpet, uppgick till en yta om cirka 125.000 m². Området präglades av skogsmarker med höjdparter upp mot 135 meter över havet. De höjder som var aktuella för en arkeologisk utredning låg mellan 90-135 meter då berget i samband med bergtäkten skulle ner till 90 metersnivån. Inom utredningsområdet kunde en del partier med berg i dagen skönjas. I områdets direkta närhet fanns inga kända fornlämningar eller kulturlämningar.

Syfte och metod

Syftet med den särskilda arkeologiska utredningen etapp 1 var att fastställa om fornlämningar och/eller kulturlämningar skulle komma att beröras i samband med arbetsföretaget. Om lämningar påträffades skulle dessa beskrivas avseende karaktär och om möjligt fastställa utbredning, omfattning, sammansättning och komplexitet. Vidare skall resultatet av den arkeologiska utredningen kunna användas som ett fullgott underlagsmaterial i en fortsatt besluts- och planeringsprocess.

Inom etapp1 genomfördes kart- och arkivstudier samt en fältinventering. Vid de övergripande arkivstudierna hämtades uppgifter från ATA (Antikvarisk-Topografiskaarkivet), Statens Historiska Museums föremålsdatabas samt från FMIS(Fornminnesregistret). Berörda historiska kartor har studerats via Lantmäteriets digitala tjänster på Internet. Geologiska kartor och höjdkartor har studerats i samband med fältinventeringen.

Vid den påföljande fältinventeringen inventerades undersökningsområdet. Syfte med inventeringen var att klargöra om det fanns fornlämningar och kulturhistoriska lämningar ovan mark samt att lokalisera lägen för fornlämningar som inte var synliga ovan mark. Förutom allmän inventering gjordes och en riktad fältinventering mot stenåldersboplatser, framförallt mesolitiska.

Resultat och åtgärdsförslag

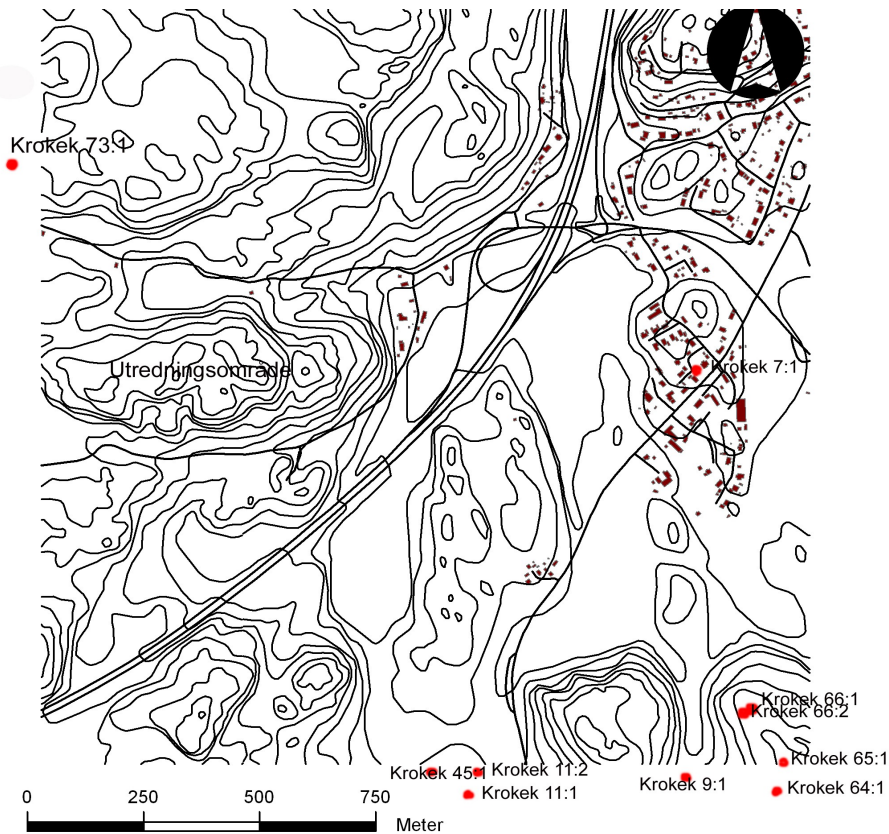
Etapp 1

Nedan redovisas resultaten från den särskilda arkeologiska utredningen, etapp 1.

Arkivstudier

Sammanfattningsvis kan sägas att det aktuella utredningsområdet var magert för att säga inte alls representerat i arkiven. Som tidigare nämnts saknas registrerade fornlämningar helt i närområdet. De närmaste lämningarna består av ett antal gravar, Krokek RAÄ 9,10, 64 och 65, här finns också en boplats Krokek RAÄ 111 registrerad. Dessa lämningar är belägna cirka 1-1,5 km sydöst om utredningsområdet och i en helt annan typ av terräng. Den fornlämning som ligger närmst utredningsområdet består av en en häll med inskription, CAROLIVS DEN XI VLRICAELEONORA DEN 4. MAIVS. ANO 1678", RAÄ 73 i Krokeks socken.

Inom undersökningsområdet eller i dess närhet har inga arkeologiska utredningar eller undersökningar genomförts. Inga arkeologiska fynd har heller gjorts i området enligt ATA eller Historiska museets databas. Över området finns endast ekonomiska kartan och generalstabskartan upprättade. Båda dessa kartor visar samma typ och terräng och miljö som man idag finner på platsen. Att det saknas äldre kartmaterial beror förmodligen på att området inte varit aktuellt för någon uppmätning, då det inte lämpar sig för vare sig odling eller bete.



Figur 3. Översikt med de i försök registrerade fornlämningarna i utredningsområdets närmaste omgivning.

Inventering

I anslutning till fältinventeringen gjordes en genomgång av den geologiska kartan samt av höjdkartor. Den geologiska kartan användes i syfte att urskilja eventuella områden som kunde vara intressanta för odling eller för boplatslägen. De mesolitiska boplatserna i Kolmården är ofta belägna på sandiga eller sand och grusblandade partier, i områden fria från moränblock och stensläpp från inlandsisen. Områden med klappersten har också valts bort som boplatser. Förutom dessa kriterier ska platserna var möjliga att nå med båt och vara lätta att angöra.

Vid fältinventeringen visade det sig att inga av de ovan givna förutsättningarna kunde uppfyllas. Utredningsområdet består av ett isolerat höjdparti som skjuter i höjden från den omgivande terrängen med delvis branta stup åt alla vädersträck. Runt bergets fot återfinns storblockig morän. I söder består terrängen av mycket storblockig morän som är svår att forcera, från söder

löper också ett antal raviner mot norr och upp mot toppen av berget. Ravinerna är i sin tur fyllda av stora moränblock, vilket gör att även de är svårframkomliga.



Figur 3. Den ibland oländiga terrängen i vissa avsnitt av utredningsområdet. Foto: Arkeologgruppen.

Det enda sättet att ur ett arkeologiskt perspektiv nå utredningsområdet är från norr eller väster då även den östra sidan sluttar brant. Både i väster och norr finns den storblockiga moränen närvarande, även om den inte är av samma dignitet som på den södra sidan. På toppen av berget finns en större platå som är kraftigt bevuxen med blåbärsris och även här återfinns den storblocka moränen tillsammans med två mindre höjdparter med berg i dagen. Trots platån lämpar sig området varken för någon form av odling eller skogsbete. Inom utredningsområdet kunde inte några platser identifieras som lämpliga för mesolitiska boplatser. I den östra delen återfanns resterna efter ett vindskydd och ett mindre trädäck, båda var moderna företeelser.

Åtgärdsförslag

Inga vidare antikvariska åtgärder föreslås.

Utvärdering av undersökningsplanen

Arkeologgruppen AB har följt den undersökningsplan som upprättats inför den särskilda arkeologiska utredningen när det gäller syfte, metod och genomförande. Inga avvikelser från undersökningsplanen gjordes.

Administrativa uppgifter

Landskap: Östergötland

Län: Östergötlands län

Kommun: Norrköpings kommun

Socken: Krokeks socken

Fastighet: Häradssveden 1:133, Lösings häradsallmänning S:1 och
Kråkmossen 1:1

Arkeologgruppens diarienummer: Ag2010_25

Länsstyrelsens diarienummer: 431-5367-10

Projektnr: 2010_25

Projektgrupp:

Annica Ramström och Helmut Bergold

Personal:

Annica Ramström och Helmut Bergold

Undersökningstid: 10-11-17

Exploateringsyta: 125.000 m²

Inventerad yta: 125.000 m²

Läge: Ekonomiska kartan, 9G 9g Strömsfors

Koordinatsystem: RT 90 2,5 gon V

Dokumentationshandlingar som förvaras i ATA, RAÄ, Stockholm:

Översiktsplan över utredningsområdet.

Digitalt arkiv:

Digitala data förvaras tillsvidare hos Arkeologgruppen AB.

Fynd:

Inga fynd.

