



ARKEOLOGGRUPPEN AB, RAPPORT 2010:11
ANTIKVARISK KONTROLL/FÖRUNDESRÖKNING

Bråta 4:7, 1:7 m fl

Östergötland, Skällvik socken, Söderköpings kommun,
RAÄ 38:1-3 och 39:1-4

Annica Ramström



ARKEOLOGGRUPPEN AB, RAPPORT 20010:11
ANTIKVARISK KONTROLL/FÖRUNDESRÖKNING

Bråta 4:7, 1:7 m fl

Östergötland, Skällvik socken, Söderköpings kommun,
RAÄ 38:1-3 och 39:1-4

Annica Ramström

Arkeologgruppen i Örebro AB

Drottninggatan 11, 702 10 ÖREBRO

Tel. 019-609 04 10

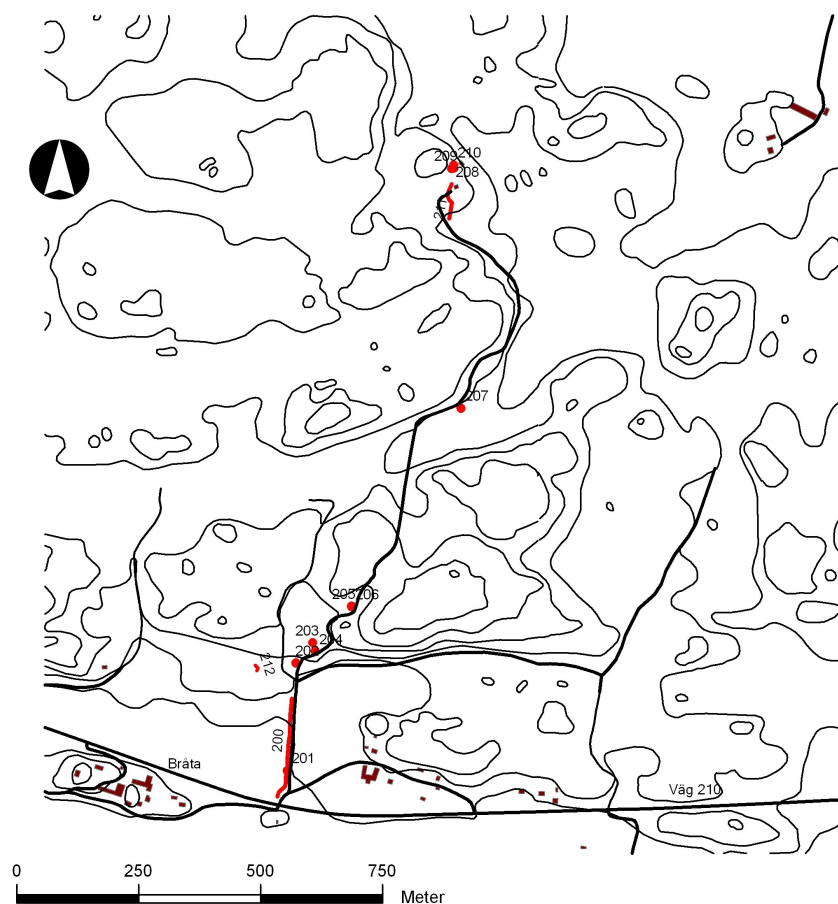
www.arkeologgruppen.se

arkeologgruppen@arkeologgruppen.se

Innehåll

Sammanfattning.....	4
Bakgrund.....	6
Utredningsområde och kulturmiljö.....	6
Syfte och metod.....	8
Resultat	8
Schakt för markledningen.....	8
Schakt för stolpar och stag.....	9
Utvärdering av undersökningsplanen.....	10
Administrativa uppgifter.....	11
Bilagor.....	12
Bilaga 1. Schakttabell.....	12
Bilaga 2. Anläggningstabell.....	12

Sammanfattning



Figur 1. Översiktsplan.

I samband med en ledningsdragnings inom fastigheten Bråta 4:7 genomförde Arkeologgruppen i Örebro AB en arkeologisk undersökning i form av en antikvarisk kontroll/förundersökning.

Ledningarna bestod både av jordkabel och luftledning. I den delar som berörde åker- eller betesmark grävdes kabeln ner och i de högre skogspartierna drogs luftledning. Där undersöktes platserna för stolpar och stag. I den södra delen av undersökningsområdet drogs ett cirka 250 meter långt och 0,5 meter brett schakt. I schaktet fanns tre impediment som bestod av berg och mellan dessa fanns odlingsmark som bestod av ett 0,3 meter tjockt ploglager som övergick i styv lera. I den södra delen av schaktet, norr om impedimentet närmast väg 210 fanns en mörkfärgning som tolkades som en urlakad härd med svaga inslag av sot och kol samt skörbränd sten. Anläggningen fortsatte in i den östra schaktväggen.

Ett schakt för jordledning drogs även vid fastigheten Våleborg, det vill säga i områdets nordligaste del. Schaktet var cirka 40 meter långt och 0,5 meter brett. Under torven fanns i den södra delen sandig silt med inslag av sten. I den norra delen fanns berg.

Efter inventering för luftledningen drogs fem mindre schakt där stolpar och stag skulle monteras. En av dessa stolpar fick flyttas då det inte kunde uteslutas att den skulle beröra fornlämning.

Bakgrund

I samband med en ledningsdragning inom fastigheten Bråta 4:7 med flera, Skällvik sn, Söderköpings kommun, Östergötland, genomförde Arkeologgruppen i Örebro AB en arkeologisk förundersökning i form av en antikvarisk kontroll. Arbetet utfördes i början av oktober år 2010 av Helmut Bergold och Annica Ramström. Uppdragsgivare var Vattenfall Services Nordic AB.



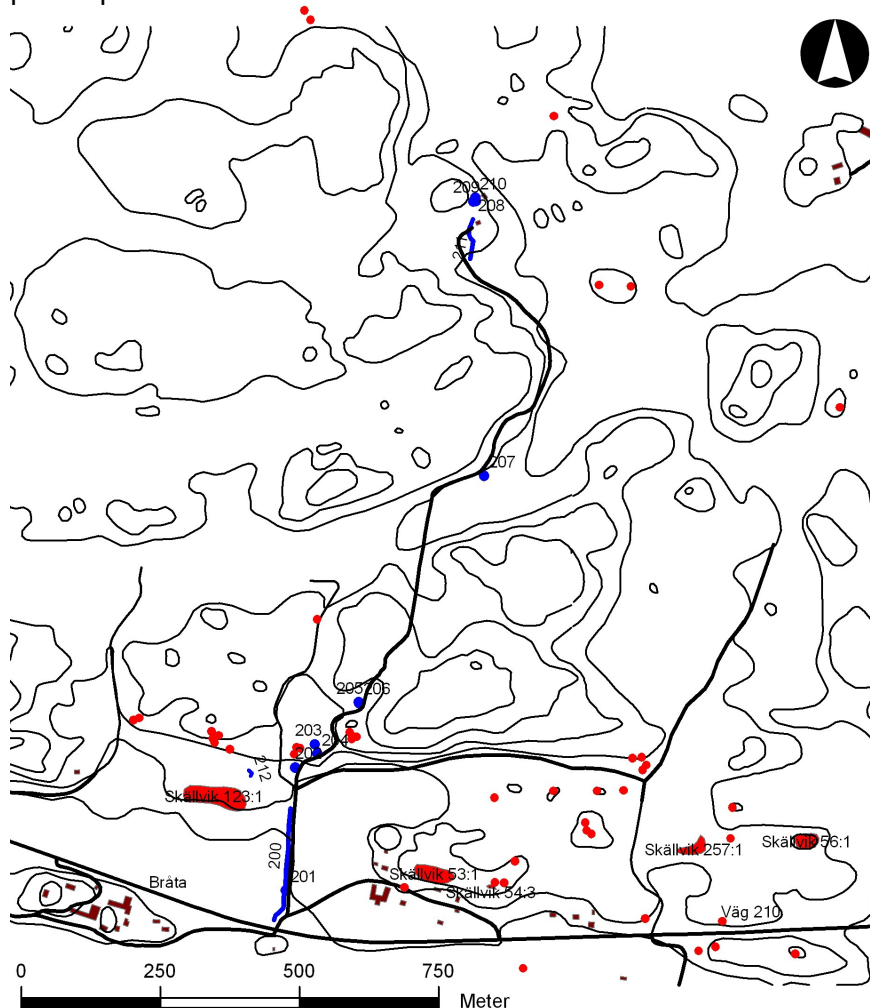
Figur 2. Översiktskarta med läget för Bråta, markerat med rött, längs väg 210.

Utredningsområde och kulturmiljö

Den aktuella ledningen var cirka 1500 meter lång och bestod dels av kabel i mark, dels av luftledning till fastigheten Våleborg. Ny markkabel drogs i den södra delen av arbetsområdet och vid Våleborg. Markområdet utgjordes dels av skog, dels av åkermark. Den nya ledningen planerades att dras i schakt i åkermarken och som luftledning i skogen.

Bråta by är belägen i en långsträckt dalgång med höjdparter i norr och söder som är rika på fornlämningar, framförallt i området norr och nordöst om Bråta by. Här återfinns gravfält från järnåldern men också stensättningar och rösen från äldre järnålder och

bronsålder, tex RAÄ 39 samt RAÄ 38 som utöver stensättningarna består av en boplats. Öster om undersökningsområdet finns ett gruvområde RAÄ 123 som består av flera gruvschakt, skärpningar och skrotstenshögar/samlingar. Här bröts järnmalm under en kort period på 1800-talet.



Figur 3. Översiktskarta med närliggande fornlämningar enligt fmis. Våra schakt och gropar markerade med blått.

Väleborg är en avstyckning inom Bråta bys skogsskifte. Styckningen påminner till delar om avstyckningar för torp och mindre gårdar i skogsområden från medeltid och framåt. Den avstyckning som är synlig i det historiska kartmaterialet är dock en sen historia. Inom Väleborgs tomtmark finns vissa element som skulle kunna tyda på en äldre avstyckning. Det rör sig om hur marken både inom och utanför gårdstomten är disponerad, samt terrasseringar inom tomten som skulle kunna vara äldre syllstenar.

Söder om torpet finns röjda ytor som tidigare använts som åker- och betesmarker. Betesmarkerna har hört till Bråta by men kan tidigare ha varit åkermark som tillhört en föregångare till Väleborg.

Syfte och metod

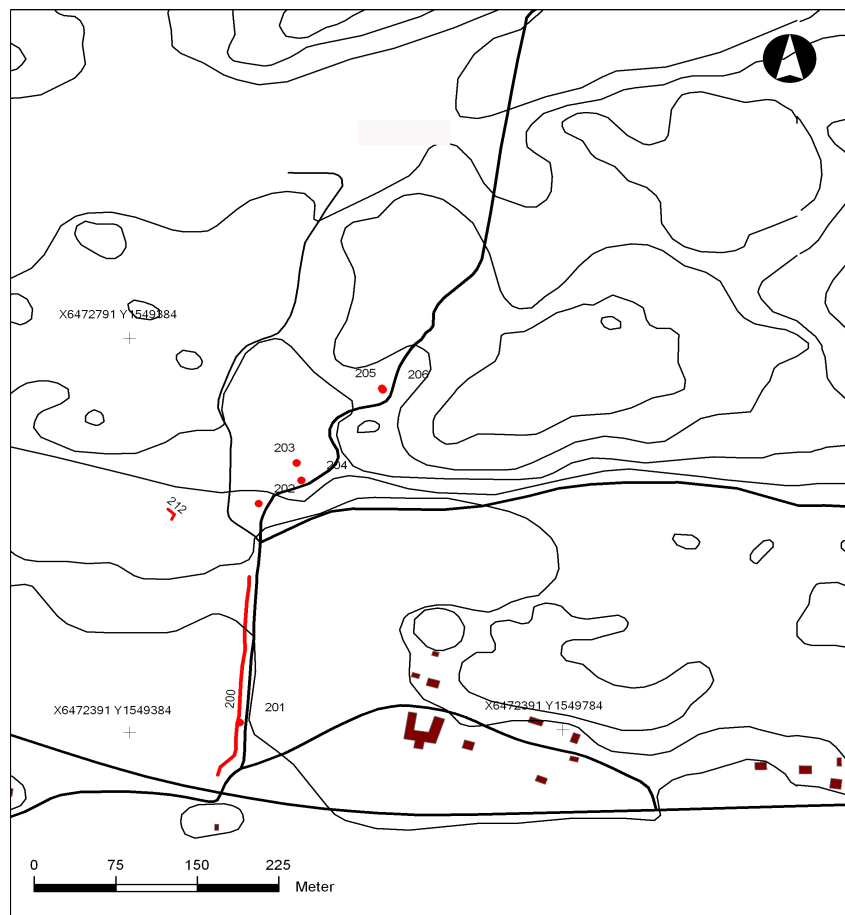
Syftet med den antikvariska kontrollen var att fastställa om eventuella fornlämning/ar skulle komma att beröras i samband med den nya ledningsdragningen. Om fornlämning/ar påträffades skulle dessa undersökas och beskrivas avseende karaktär, utbredning, sammansättning och komplexitet. När det gäller stolpar och stag för den luftburna ledningen skulle dessa i möjligaste mån omlokaliseras om fornlämning påträffades.

Samtliga schakt och anläggningar mättes in med GPS. Dokumentation av anläggningar och schakt skedde med skriftliga beskrivningar och fotografier. All registrering har gjorts i programmet Intrasis, där all dokumentation finns samlad.

Resultat

Schakt för markledningen

I den södra delen grävdes ett cirka 250 meter långt och 0,5 meter brett schakt, S 200, i nordsydlig riktning. Djupet på schaktet varierade beroende på markens beskaffenhet, i de djupaste partierna grävdes det till till 0,7 meters djup.



Figur 4. Schaktplan. Södra delen. Skala 1:5000.

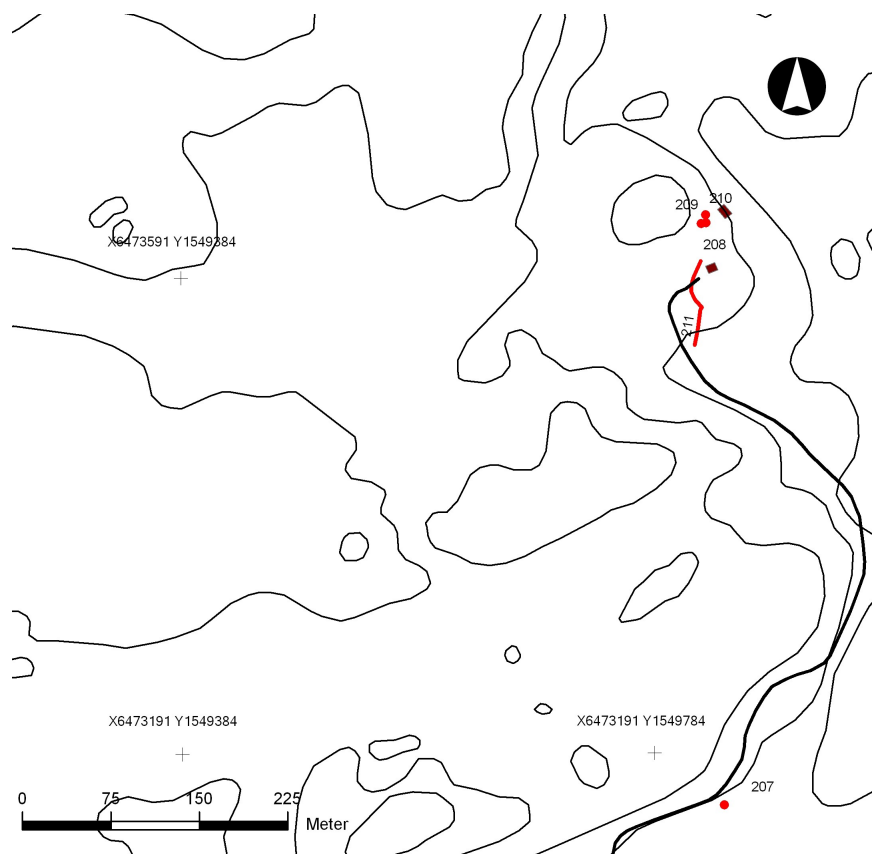
Området där schaktet grävdes bestod till största delen av gammal odlingsmark som bröts av tre stycken mindre impediment. Det nordligaste impedimentet var bevuxet med kulturväxter såsom äppelträd. Växterna i den här delen påminde om de träd och buskar man hittar i torpmiljöer. Resterna efter någon bebyggelse kunde inte identifieras. Från det norra impedimentet sluttade marken svagt söderut så att det bildade en svacka innan den svagt gick uppåt igen mot nästa impediment, här kallat impediment två. Odlingsmarken mellan de tre impedimenten karaktäriseras av mycket styv lera.

Längst i norr fanns gammal odlingsmark nedanför ett mindre impediment. I schaktet fanns överst ett 0,3 meter tjockt ploglager som bestod av lerig silt och i botten fanns lera. När schaktet passerade över nästa impediment mot söder visade det sig att det bestod av berg, impedimentet sluttade kraftigt mot söder och där vidtog ny åkermark. Här fanns leran nästan direkt under torven och ett eventuellt ploglager gick inte att urskilja. Strax norr om impediment tre återfanns resterna efter härd, A201. Härden, som var urlakad syntes som en mörkfärgning med ett svagt inslag av sot och kol samt skörbränd sten, fortsatte in i den östra schaktväggen.

Ytterligare ett schakt för jordkabel drogs söder om fastigheten, S211, Våleborg i vad som bedömdes ha varit odlings- och betesmarker. Här drogs ett cirka 40 meter långt schakt med en bredd av 0,5 meter. Längst i söder fanns under torven sandig silt med knytnävsstora stenar. Längre mot norr och upp mot huset fanns berg direkt under torven. Marken bedöms inte ha använts som odlingsmark utan snarare för bete. Den del som använts för odling ligger ytterligare söderut och är i dag bevuxen med ung skog.

Schakt för stolpar och stag

Inför uppsättande av stolpar och stag till den luftburna ledningen grävdes sammanlagt fem schakt. Flera av stolpschakten var belägna på det första höjdpartiet i norr där RAÅ 38 är belägen. Placeringen av dessa schakt styrdes av exploateringen och platserna för stolparna inventerades, därefter gjordes en bedömning huruvida sökschakt skulle grävas på platsen för stolpen eller inte.



Figur 5. Översiktsplan, norra delen. Skala 1:5000

Schakten var cirka 1x1 eller 1,5x1,5 m stora, se schakttabell bilaga 1, och djupet varierade från 0,05-0,2 meter. Vid ett tillfälle flyttades en stolpe från den planerade platsen till en annan. Det gällde invid schakt S203 och S204 som båda var belägna i anslutning till RAÄ 38. Under torven fanns i båda schakten stenpackningar vilka vid en okulär bedömning inte kunde uteslutas vara fornlämning då de låg i anslutning till RAÄ 38. I övriga schakt konstaterades inget av antikvariskt intresse.

Utvärdering av undersökningsplanen

Den arkeologiska undersökningen i form av en antikvarisk kontroll/förundersökning följde den undersökningsplan som upprättats för arbetet och inga avvikelser gjordes.

Administrativa uppgifter

Arkeologgruppens ärendenummer: ag 2010_14

Länsstyrelsens dnr: 431-4069-10

Projektnummer: 2010_14

Undersökningstid: 2010-10-05 - 2010-10-06

Projektgrupp: Helmut Bergold och Annica Ramström

Exploateringsyta: cirka 300 löpmeter

Undersökt yta: cirka 300 löpmeter

Läge: Ekonomiska kartan blad Trärum, 8G 4j

Koordinatsystem: RH 90

Dokumentationshandlingar som förvaras i Antikvarisk-topografiska arkivet (ATA), RAÄ, Stockholm: *1 översiktsplan i skala 1:2000.*

Fynd: Inga fynd.

Bilagor

Bilaga 1. Schakttabell

S-nr	L/m	Dj/m	Beskrivning
200		0,3-0,4	Se resultaten s 8. I schaktet fanns A 201.
202	1,5x1,5	0,2	Under 0,1 m torv fanns siltig sand med inslag av natursten i storleken 0,1-0,15.
203	1,5x1,5	0,1	Under 0,1 m torv fanns en stenpackning som bestod av ett blandat stenmaterial i storleken 0,1-0,2 meter i diam. Ett flertal stenar var flata och skivade.
204	1x1	0,15	Under 0,1 m torv fanns en stenpackning som bestod av utvald sten i storleken 0,2-0,3 meter i diam, flertalet av stenen var rundad till sin karaktär.
205	1x1	0,05	Området hade använts för grustäkt.
207	1x1	0,05	Under torven fanns endast omrörda massor från vägbygge.
211		0,1-0,3	Se resultaten s 9 .

Bilaga 2. Anläggningstabell

Anr	Kontext	Typ	Storlek/m	Beskrivning
204	Schakt 200	Härd	0,5x0,17	Anläggningen fortsatte in i den östra schaktväggen. Det rörde sig omen mycket urlakad härd med svaga inslag av sot och kol. I den västra delen av härden fanns skörbränd sten i ytan. Grävdes inte.