



ARKEOLOGGRUPPEN AB, RAPPORT 2010:1
SÄRSKILD ARKEOLOGISK UTREDNING

Skrantåsen

Närke, Hidinge socken, Sälven 1:3

Annica Ramström



ARKEOLOGGRUPPEN AB, RAPPORT 2010:1
SÄRSKILD ARKEOLOGISK UTREDNING

Skrantåsen

Närke, Hidinge socken, Sälven 1:3,
Annica Ramström

Arkeologgruppen i Örebro AB

Drottninggatan 11,
70210 ÖREBRO

Tel. 019-609 04 10
www.arkeologgruppen.se
info@arkeologgruppen.se

© 2010 Arkeologgruppen
Arkeologgruppen AB, rapport 2010:1

Kart- och ritmaterial Ebba Knabe

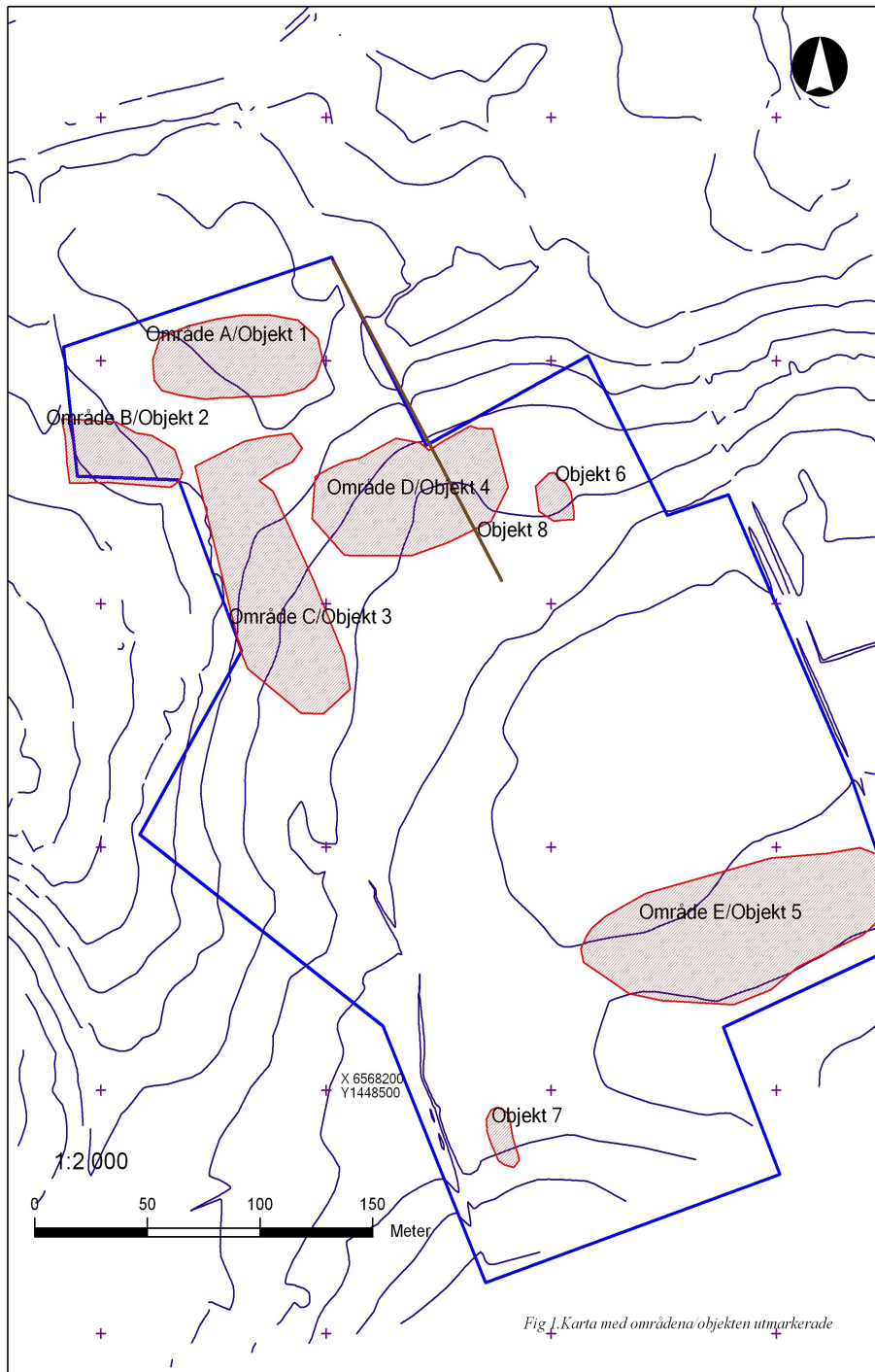
Kartor ur allmänt karmaterial, © Lantmäteriverket Gävle 2010. Medgivande I2010/0829.

Innehåll

Sammanfattning.....	4
Inledning.....	6
Utredningsområde och kulturmiljö.....	6
Syfte och metod.....	7
Resultat.....	8
Arkivstudier.....	8
Utredningsgrävning.....	10
Förmedling.....	12
Utvärdering av undersökningsplanen.....	12
Administrativa uppgifter.....	14
Bilagor.....	15
Bilaga 1. Objektbeskrivningar.....	15
Objekt 1. Område A.....	15
Objekt 2. Område B.....	15
Objekt 3. Område C.....	15
Objekt 4. Område D.....	15
Objekt 5. Område E.....	15
Objekt 6.....	16
Objekt 7.....	16
Objekt 8.....	16
Bilaga 2. Schakttabell.....	17
Bilaga 3. Anläggningsbeskrivningar.....	20

Sammanfattning

Inför en planerad bostadsbebyggelse inom fastigheten Sälven 1:31, Hidinge socken, Närke, har Arkeologgruppen i Örebro AB genomfört en särskild



Figur 1. Plan över utredningsområdet med områden/objekt markerade.

arkeologisk utredning i området.

Den omkringliggande fornlämningsmiljön präglas av lämningar från stenåldern i form av hållkistor, även ett antal lösfynd från samma tidsperiod har hittats i närområdet.

Inom utredningsområdet som var ungefär 9 hektar stort grävdes cirka 3% av ytan, vilket motsvarar cirka 3000m². Sammanlagt drogs 128 schakt med varierande längd, men med en bredd av 1,8 meter utom i enstaka fall där schakten breddades för att få större ytor.

Inom undersökningsområdet kunde fem områden av arkeologiskt intresse identifieras. Fyra av dessa bedömdes vara fornlämning, område A, C, D och E. Område B bestod av resterna av en bytomt representerat av kulturlager och en eventuell husgrund som daterades utifrån fyndmaterialet till 1800-talet.

Område A, är en förhistorisk boplats som omfattar cirka 2000 m². Inom ytan hittades två stenskodda stolphål, förmodligen till två takbärande stolpar och en eventuell brunn.

Område C utgörs av en förhistorisk boplats/härdområde omfattande cirka 3000m² belägen i en svag sydslutning. Här återfanns sex härdar, fem stolphål och en grop. Området karaktäriseras av att anläggningarna låg spridda över en stor yta.

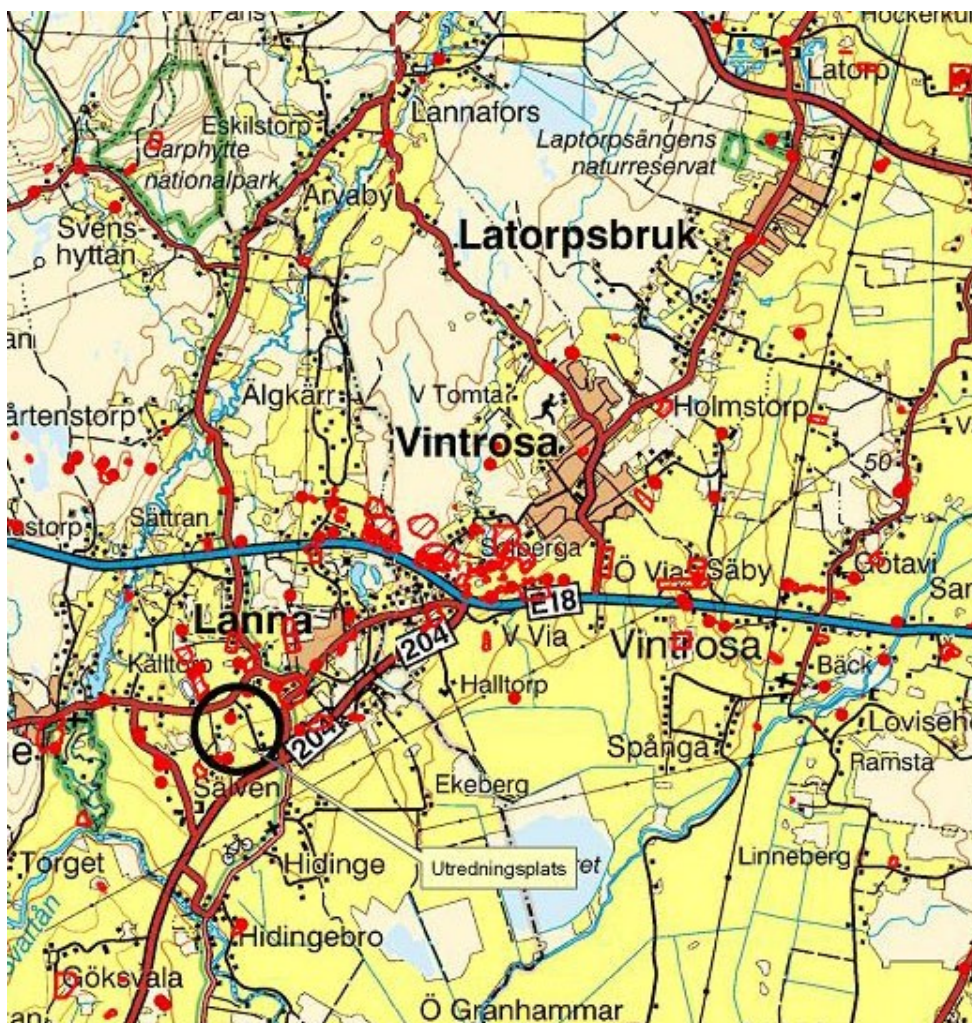
Område D består av en nyupptäckt hållkista. Graven överlagras dels av den stenmur som löper genom området, dels av ploglagret som här uppgår till cirka 0,3 meter. Endast en del av graven var synlig i schaktets östra vägg. Utifrån det som var synligt antogs graven vara rektangulär till sin form. Graven hade en överbyggnad som bestod av natursten men synligt i kanten var snedställd kalksten, vilket är typiskt för hållkistorna i trakten.

Område E är en förhistorisk boplats/härdområde. Inom området som uppgår till 3000 m² hittades tio härdar, härdgropar eller härdrester. I övrigt utgjordes anläggningarna av två gropar samt en stensamling med vidhängande kulturlager.

Inom området fanns sedan tidigare två kända röjningsrösen, objekt 6 och 7, samt en stenhägnad, objekt 8. Inget av rösena har genomgått någon utredningsgrävning och de kan möjligen innehålla rester efter ytterligare hållkistor. Båda dessa objekt bör bevakas inför en eventuell framtida exploatering.

Inledning

Inför planerad bostadsbebyggelse inom fastigheten Sälven 1:31 genomförde Arkeologgruppen i Örebro AB en särskild arkeologisk utredning inom bebyggelseområdet. Undersökningen genomfördes i två etapper där den första etappen bestod av kart- och arkivstudier samt fältinventering av området. Etapp två bestod av utredningsgrävning med maskin. Arbetet utfördes i juni 2010 av Annica Ramström och Helmut Bergold. Beställare var Länsstyrelsen i Örebro län och betalningsansvarig var Lekebergs kommun.

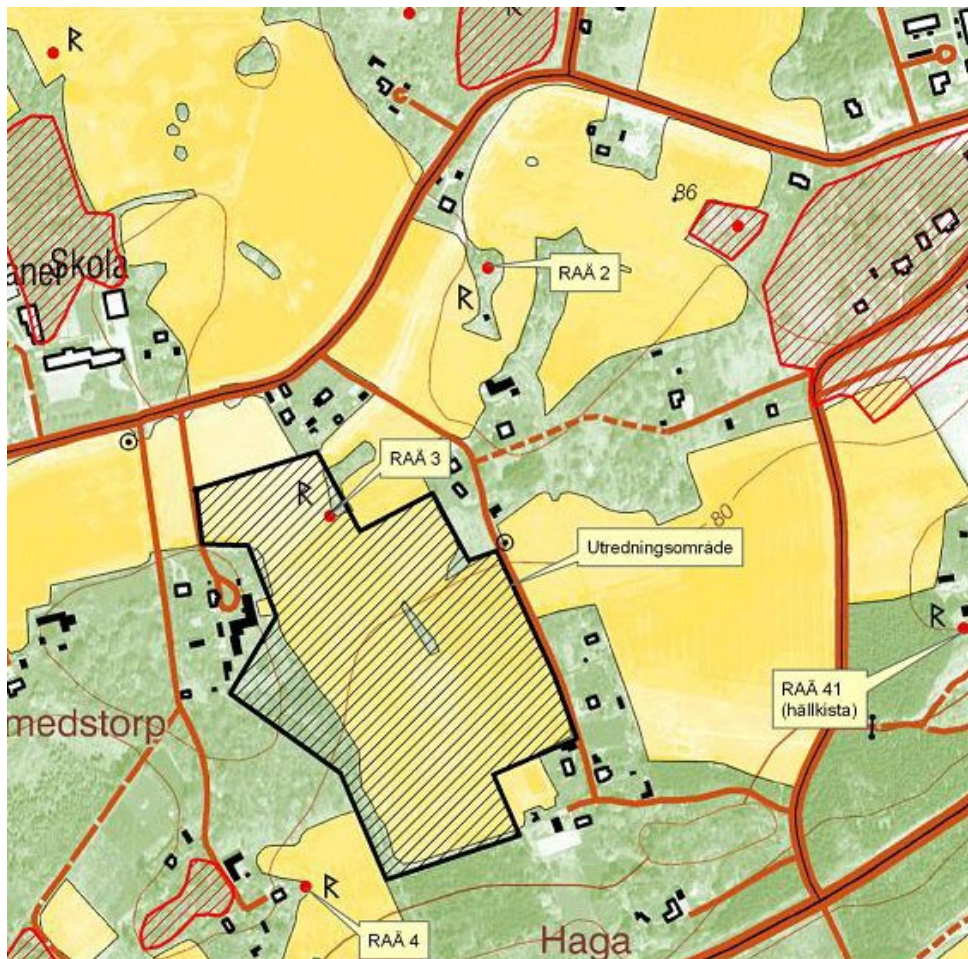


Figur 2. Översiktskarta med utredningsområdet markerat. Skala 1:50000

Utredningsområde och kulturmiljö

Utredningsområdet som var cirka 9 hektar stort bestod till största delen av åkermark, i den norra delen låg den i träda. I området fanns dels en stenmur, dels två röjningsrösen. Utredningsområdets högsta punkt, mellan 75-80 meter över havet, var krönet av åsen som låg i den nordligaste delen av ytan. Från åsen sluttade marken i en svag sydslutning mot en utdikad våtmark, på andra sidan våtmarken fanns en motsvarande norrslutning som slutade med en ytterligare en ås i söder. Våtmarken har dikats ut under senare år, för trettio år sedan fanns den fortfarande (muntlig uppgift husägaren till Hagen). Inom undersökningsområdet fanns också en registrerad fornlämning, RAÄ 3, Hidinge socken, en borttagen hällkista. Graven togs bort vid 1900-talets början och mycket lite är

känt kring den arkeologiska undersökningen (Ekman 2003 s. 209-212). Strax utanför utredningsområdet i söder och i öster finns ytterligare två hällkistor, RAÄ 2 och RAÄ 4, Hidinge socken.



Figur 3. Utredningsområdet och de i texten nämnda kringliggande fornlämningarna. Skala 1:10000.

Syfte och metod

Syftet med den arkeologiska utredningen var att bidra till den allmänna kunskapsuppbyggnaden inom arkeologin i Örebro län och i synnerhet att klargöra om det inom det aktuella utredningsområdet fanns fasta fornlämningar som inte var synliga ovan mark.

Utredningen genomfördes i två etapper där fokus låg på etapp två. Inom den första etappen genomfördes kart- och arkivstudier samt en fältinventering. Vid de övergripande arkivstudierna hämtades uppgifter från ATA (Antikvarisk-Topografiska arkivet), Statens Historiska Museums föremålsdatabas samt från FMIS (Fornminnesregistret). Berörda kartor har studerats via Lantmäteriets digitala tjänster på Internet.

Den påföljande fältinventeringen innebar att undersökningsområdet besiktades. Syftet var att klargöra om det fanns fornlämningar och kulturhistoriska lämningar ovan och under marknivå eller att påvisa lägen för fornlämningar. Områden där det kunde finnas fornlämningar som inte var synliga i markytan lokaliserades.

Inom etapp två gjordes utredningsgrävningen. Resultaten från etapp ett låg delvis till grund för var schakten placerades. Syftet med utredningsgrävningen var att fastställa om det fanns fornlämningar som inte var synliga ovan mark. Vid schaktningsarbetena användes en bandburen grävmaskin. Då inga ytor, förutom skogspartiet söder om Smedstorp, kunde avfärdas förlades schakten relativt jämnt över utredningsområdet. En förtätning gjordes dock både söder och norr om våtmarken inom två områden som legat i sluttningen ned mot blötan. Även i det som tidigare varit våtmark drogs ett antal schakt då det inte kunde uteslutas att våtmarken använts i offersammanhang.

Inom utredningsområdet fanns tre redan kända kulturhistoriska lämningar, en stenmur och två röjningsrösen. Ingen av dessa omfattades av utredningen, då de inte skulle beröras av byggföretaget utan ligga kvar inom grönområdena.

Fornlämningar, misstänkta fornlämningar och fornlämningslägen mättes in med GPS, fotograferades och beskrevs skriftligt. Samtliga schakt och anläggningar mättes likaledes in med GPS. Dokumentationen gjordes med hjälp av skriftliga beskrivningar och fotografier. Registreringen har gjorts i programmet Intrasis, där all dokumentation har samlats.

Resultat

Den arkeologiska utredningen har i enlighet med Länsstyrelsens i Örebro län kravspecifikation genomförts med en hög ambitionsnivå för etapp två av utredningen. När det gäller utredningsgrävningen innebar det att 3% av undersökningsområdet skulle grävas, vilket också har skett. Sammanlagt drogs 128 stycken schakt som tillsammans utgjorde cirka 3000m² (figur 4).

Inom utredningsområdet fanns två röjningsrösen, ett i den nordöstra delen och ett i den sydvästra delen. Inget av dessa rösen har varit föremål för utredningsgrävning och det går inte att utesluta att de kan innehålla rester efter ytterligare hållkistor. Att dessa både lämningar inte utretts beror på att de ska ligga kvar som lämningar och integreras med bostadsbebyggelsens grönområden. Om dessa grönytor behövs för andra funktioner i framtiden bör en utredning/undersökning av röjningsrösen göras.

Genom undersökningsområdet löper en stenhägnad i nordsydlig riktning, inte heller denna eller underliggande ytor har ingått i utredningen då denna också ska ingå som ett naturligt inslag i bostadsområdet. Skulle en förändring ske i framtiden så bör den och underliggande ytor utredas/undersökas. Påpekas bör att stensträngen överlagrar en nyupptäckt hållkista som är fornlämning.

Arkivstudier

I ATA återfanns det som fanns kvar av dokumentationen av de hållkistor som grävts vid 1900-talets början i området kring Skrantås. Dokumentationsmaterialet var litet och har vid ett tidigare tillfälle gått igenom och analyserats av Tomas Ekman i en artikel i boken Mittens Rike (Ekman 2003). Utifrån de fotografier som finns bevarade kunde konstateras att RAÄ 3, Hidinge socken, förmodligen var felplacerad i FMIS.

I området finns ett stort antal föremål från stenåldern registrerade. Det rör sig om yxor och mejslar i flinta och grönsten. En närmare lokalisering av dessa föremål var inte möjlig mer än att de återfunnits på fastigheten Sälven.

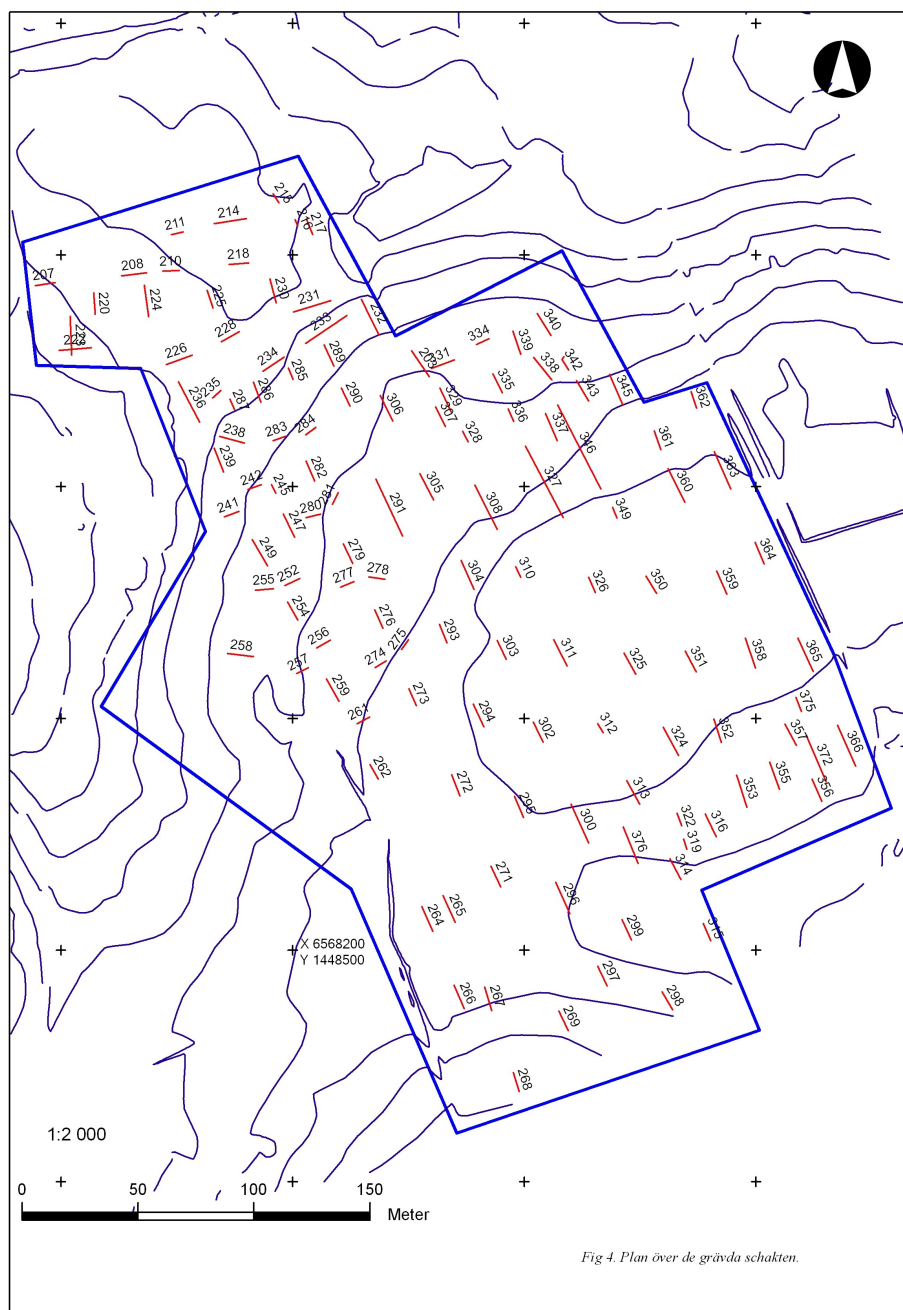


Fig 4. Plan över de grävda schakten.

Figur 4. Schaktplan.

I kartmaterialet från Lantmäteriet kunde utläsas att utredningsområdet till största delen använts som åkermark i de kartor som finns bevarade. I samband med laga skiftet flyttades en av gårdarna från Lanna by ut och förlades delvis inom utredningsområdets nordöstra del.

Utifrån arkivstudierna fanns en dominans vad gäller stenålder i området, dels genom hållkistorna, dels genom de lösfynd som registrerats. Detta togs fasta på inför fältinventeringen. Eftersom inventering av fynd i ploglager inte givit så mycket i Närke

användes inventeringen till att identifiera de ytor som ansågs mest intressanta att gräva. Då den exakta platsen för hållkistan RAÄ 3 inte är känd gjordes ett försök att utifrån de fotografier som finns bevarade att lokalisera platsen.

Övriga ytor som befanns intressanta var Skrantåsens höjdrygg samt de sluttningar som omgav den tidigare våtmarken. Även ett höjparti i den norra delen av undersökningsområdet ansågs vara intressant. De två röjningsrösen som fanns inom utredningsområdet var också av intresse då de innehöll kalksten av samma karaktär som de kända hållkistorna RAÄ 2, RAÄ 3 och RAÄ 4.

Utredningsgrävning

Utredningsgrävningen förtätades till de ytor som befanns intressanta utifrån inventeringen och till våtmarken. På dessa ställen lades schakten lite tätare medan de förlades glesare på övriga ytor. Plogdjupet i området var mestadels mellan 0,2-0,3 meter förutom i den norra delen där plogdjupet var upp till 0,45 meter. Markens beskaffenhet under ploglagret varierade kraftigt. I den södra delen på Skrantåsens höjdrygg utgjordes den av morän och sten. Naturligt i marken finns kalksten och kalkstensflisor. I sluttningen mot våtmarken övergår moränen i sand för att i våtmarken övergå närmast till torv. I sluttningen i den norra delen av utredningsområdet dominerar återigen sand för att på den norra höjdryggen övergå i morän. I den norra delen saknas dock kalksten, här dominerar istället skiffer.

I utredningsområdet norra del, väster om stenmuren och mellan schakt 216, 217 och 232, har en större omgrävning skett i samband med nedläggandet av en vattenledning. Då området delvis varit vattensjukt har omfattande dikningsarbeten utförts i våtmarken under 1980-talet, det vill säga i utredningsområdets mellersta och lägsta del. I områdets östra del fanns ett parti där matjord schaktats bort, där var plogdjupet grundare cirka 0,1-0,15 meter.

I skogsområdet söder om fastigheten Smedstorp drogs sparsamt med schakt, då partiet ansågs ha lägre prioritet ur ett arkeologiskt perspektiv i kombination med att många av de äldre träden skulle sparas och ingå i det nya bostadsområdet. Skogspartiet var kraftigt slybeväxt.

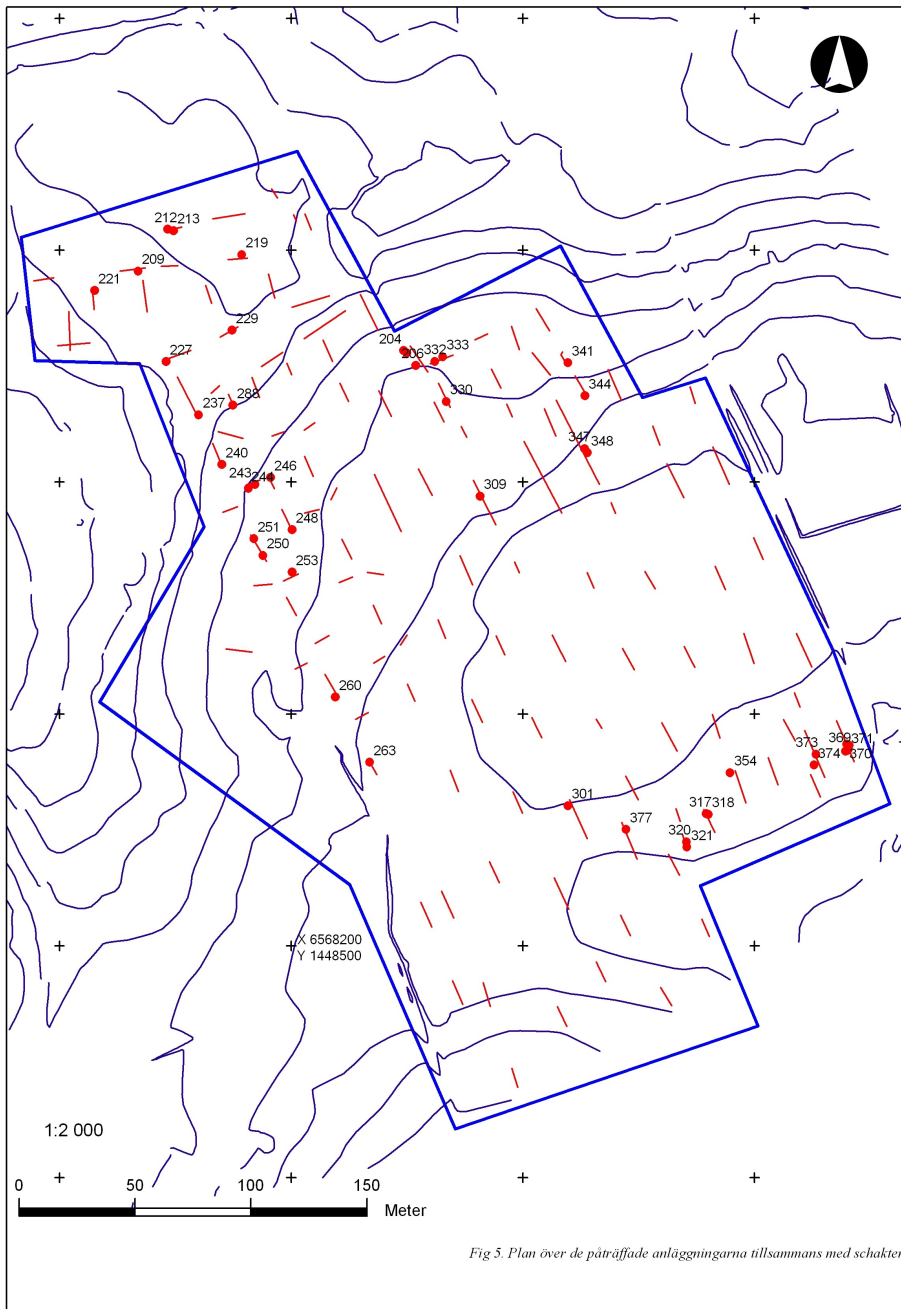
Vid utredningsgrävningen kunde fem områden urskiljas som är av arkeologiskt intresse, område A-E (figur 1).

Område A-D är belägna i utredningsområdets norra del, på Skrantåsen. Område A, en boplats, är belägen invid utredningsområdets norra gräns mot dels en förskola, dels mot villatomter. Anläggningarna består av stenskodda stolphål och en eventuell brunn. Det är glest mellan anläggningarna, vilket kan bero på att det rör sig om utkanten av en boplats. Även förekomsten av en brunn antyder detta, då brunnar ofta är belägna i anslutning till boplatserna i utkanten av gårdstomten.

Område B, är beläget intill Smedstorpets norra tomtgräns och utgörs av resterna av en bytomt i form av kulturlager och en eventuell husgrund. Kulturlagret har en datering till 1800-tal och saknar underliggande äldre lager.

Området har ingått i Smedstorpets bytomt i ett tidigare skede. Den del av bytomten som ligger inom utredningsområdet bedöms inte vara fornlämning.

Område C och D går delvis in i varandra men har separerats på grund av olika karaktär. Område C, boplats/härdområde, är beläget i sydsluttningen mot den tidigare våtmarken och består i huvudsak av härdar och kokgropar samt ett antal



Figur 5. Schaktplan med de påträffade anläggningarna.

stolphål. Området är svåravgränsat och det är på sina håll glest mellan anläggningarna, vilket får till följd att området blir vidsträckt. Möjligen kan delar av de härdar och stolphål som finns inom område C härstamma från aktiviteter som hör samman med område A. Om dessa båda områden inte är samtida finns här en kronologi som kan förklara spridningsbilden.

Område D utgörs av en nyfunnen hällkista som delvis övertäcks av stenmuren som löper i nordsydlig riktning i den här delen av utredningsområdet. Inom område D



Figur 6. Den nyupptäckta hällkistan.

har den tidigare kända hällkistan RAÅ 3 varit belägen, det är inte otroligt att det kan finnas ytterligare gravar i området. Både område C och D karaktäriseras av att dess nordliga gränser också är gränsen där moränmarken övergår i sand. Möjligt är att delar av område C och område D tillhör samma kontext.

Område E, ett härdområde, är beläget i undersökningsområdets sydöstra del, i en svag nordsluttning mot våtmarken. Det begränsas i norr av fastigheten Hagen och i öster av en grusväg, den västra och södra gränsen är däremot inte fastlagd. Området karaktäriseras av anläggningar i form av härदार, härdrester och kokgropar. Till skillnad från område A och C ligger anläggningarna tätare och området är mer sammanhållet.

Förmedling

Inom ramen för utredningen fanns inga förmedlingsinsatser planerade. I anslutning till starten av utredningen informerades de närboende med ett meddelande i sina brevlådor. Det fick till följd att Hidinge skola hörde av sig och ville komma på en visning, vilken också genomfördes. Utredningen besöktes också och visades för de närboende personer som sökte upp oss. Dessutom uppmärksammades insatsen i lokalpressen.

Utvärdering av undersökningsplanen

Den särskilda arkeologiska utredningen vid Skrantåsen har följt den undersökningsplan som upprättats. De syften som fanns i undersökningsplanen, att bidra till den allmänna kunskapsuppbyggnaden inom arkeologin i Örebro län och i synnerhet att klargöra om det inom det aktuella utredningsområdet finns fasta fornlämningar, har uppnåtts. De moment

som enligt undersökningsplanen skulle utföras i form av arkivstudier, fältinventeringen och en utredningsgrävning med hög ambitionsnivå har genomförts. Den totala ytan som utredningsgrävts motsvarar cirka 3 % av undersökningsområdet, det vill säga, cirka 3000 kvadratmeter.

Administrativa uppgifter

Arkeologgruppens ärendenummer: ag2010_02.

Länsstyrelsens dnr: 431-02767-2010.

Undersökningstid: 2 juni-9 juni 2010.

Projektgrupp: Helmut Bergold och Annica Ramström.

Underkonsulter: Hallafors schakt AB.

Exploateringsyta: cirka 9 ha.

Undersökt yta: 3000 m².

Läge: Ekonomiska kartan, blad 10E 3j.

Koordinatsystem: RT90.

Dokumentationshandlingar som förvaras i Antikvarisk-topografiska arkivet (ATA), RAÄ, Stockholm: 3 översiktsplaner samt 5 digitala foton.

Fynd: inga fynd gjordes.

Bilagor

Bilaga 1. Objektbeskrivningar

Objekt 1. Område A

Typ: Boplats

Status: Fornlämning

Storlek: Cirka 2 000 kvm

Beskrivning: Boplatsen är belägen på själva Skrantåsens krönparti. Själva åsen består av moränstenar som till stora delar utgörs av kalksten och kalkstensflisor. Boplatsen är belägen på ett parti av krönet som är sandigare. I schakten återfanns två stenskodda stolphål (A212 och A213) som med stor sannolikhet utgjort två takbärande stolpar. Förutom stolphålen hittades också en förmodad brunn (A219).

Objekt 2. Område B

Typ: Kulturlager bytomt

Status: Övrig kulturhistorisk lämning

Storlek: Cirka 300 kvm

Beskrivning: Beläget strax norr om tomtgränsen till Smedstorp återfanns ett kulturlager av mörkfärgad sand med inblandning av lera. Förekomst av kol, sot och tegel. I lagret hittades två skärvor flintgods, ej tillvaratagna. Datering 1800-tal. Kulturlagret tyder på att gårdstomten har haft en annan utbredning eller ett nyttjats på ett annat sätt än den gör idag.

Objekt 3. Område C

Typ: Boplats

Status: Fornlämning

Storlek: 3 000 kvm

Beskrivning: Boplatsen är belägen i en svag nordsluttning ner mot en tidigare våtmark. Anläggningarna består i huvudsak av härdar och härdrester samt stolphål och någon enstaka grop. Sammantaget hittades sex härdar (A237, A243, A248, A250, A251 och A288), fem stolphål (A227, A229, A244, A246 och A253) och en grop (A240) i schakten som drogs här.

Objekt 4. Område D

Typ: Grav

Status: Fornlämning

Storlek:

Beskrivning: Graven, som tolkas som en hällkista, är belägen i samma svaga nordsluttning som boplatsen, område C, fast längre mot österut. Graven har delvis skyddats av den stenmur som löper i nordsydlig riktning inom utredningsområdets norra del, då stenmuren överlagrar graven samt av att den ligger under plogdjupet som här uppgår till cirka 0,3 meter. Den delen av graven som var synlig i schaktet var 4,8x1,2 innan den fortsatte in under stenmuren. Utifrån det som var synligt antogs graven vara rektangulär till sin form. Tydligt avgränsat i schaktet var det nordvästra hörnet av graven. Graven har en flack överbyggnad av natursten och kalksten i storleken 0,2-0,5 meter i diameter. Synligt var också ett antal snedställda kalkstenschällar som möjligen kan utgöra en underliggande kistkonstruktion. Runt hällkistan fanns ett mörkare sandigt lager som utgör ett tunt kulturlager eller ett område där människor rört sig. Hällkistan är klart avgränsad mot omgivande sand.

I schaktet fanns utöver hällkistan två anläggningar i form av gropar (A205 och A206).

Objekt 5. Område E

Typ: Boplats/härdområde

Status: Fornlämning

Storlek: Cirka 3 000 kvm

Beskrivning: Boplatsen/härdområdet är belägen på en sydsluttning ner mot en tidigare våtmark. Anläggningarna återfanns framför allt i ett parti som var sandigare än omgivande morän och skiffer. Huvuddelen av anläggningarna bestod av härdar, härdgropar och härdrester (A301, A309, A317, A318, A320, A321, A367, A369, A371 och A377). Övriga anläggningar bestod av två gropar A368 och A370. Inom området fanns också en stensamling, A374, med en tillhörande kulturlagerrest, A373. Huruvida stensamlingen,

kulturlagerresten och groparna hör ihop med och är samtida med härdområdet går inte att avgöra utifrån den arkeologiska utredningen.

Objekt 6.

Typ: Röjningsröse

Status: Övrig kulturhistorisk lämning

Storlek:

Beskrivning: Beläget i utredningsområdets nordöstra del, öster om stenmuren. Röjningsröset består av uppslängd sten i storleken 0,2-1,7 meter i diam. Flera av stenarna består flata kalkstenshällar. Norr om röjningsröset låg den under laga skiftet utflyttade gården Lanna Västergård. Då röjningsröset undantogs i inventeringsskedet går det inte att utesluta att det kan röra sig om ytterligare en grav i form av en hållkista under den pålagda odlingsstenen.

Objekt 7.

Typ: Röjningsröse

Status: Övrig kulturhistorisk lämning

Storlek:

Beskrivning: Röjningsröset är beläget på ett krön i en svag sydsluttning i utredningsområdets sydvästra del. Det består av uppslängd sten i storleken 0,2-1,5 meter i diam. Även här består flera av stenarna av flata kalkstenshällar. Röjningsröset undantogs i inventeringsskedet och det går inte heller här att utesluta en eventuell grav i form av en hållkista under odlingsstenen.

Objekt 8.

Typ: Stenmur

Status: Övrig kulturhistorisk lämning

Storlek:

Beskrivning: Stenmuren löper i nordsydlig riktning från Skrantås i norr och söder mot våtmarken. Muren, som är kallmurad, består av sten i storleken 0,3-1,5 meter i diameter och är lagd i flera skift. Muren skulle kunna höra ihop med den gård som flyttats ut till ett läge direkt öster om undersökningsområdet.

Bilaga 2. Schakttabell

Nr	L/m	Br/m	Dj	Underlag	Beskrivning	Anr.
203	9	1,8	0,3-0,5	Sand	Sandig humös relativt mörk matjord.	A204 A205 A206
207	8	1,8	0,45	Morän	Plogdjup 0,3.	
208	10	1,8	0,4	Grusig morän	Plogdjup 0,3. Östra delen av schaktet var de sand.	A209
210	8	1,8	0,4	Sand och kalksten	Plogdjup 0,35	
211	6	1,8	0,4	Sand	Plogdjup 0,35	A212 A213
214	14	1,8	0,45	Sand och kalksten	Plogdjup 0,35	
215	4	1,8	0,25	Stenig sand	Plogdjup 0,2	
216	4	1,8	0,2	Sand	Plogdjup 0,2	
217	8	1,8	0,5	Sand	Plogdjup 0,35	
218	8	1,8	0,4	Sand	Plogdjup 0,3	A 219
220	10	1,8	0,4	Lerig silt	Plogdjup 0,3	A221
222	11	1,8	0,3-0,4	Morän	Plogdjup 0,3. I schaktets västra del rikligt med sten.	A 223
224	13	1,8	0,4	Sand och i södra delen sten	Plogdjup 0,3	
225	9	1,8	0,5	Sand	Plogdjup 0,4	
226	12	1,8	0,3	Sand	Plogdjup 0,2	A227
228	9	1,8	0,45	Sand	Plogdjup 0,35	A229
230	10	1,8	0,4	Sand	Plogdjup 0,3	
231	18	1,8	0,4	Sand	Plogdjup 0,25	
232	18	1,8	0,4	Blockig och stenig sand	Plogdjup 0,3	
233	20	1,8	0,3	Sand	Plogdjup 0,3	
234	12	1,8	0,4	Blockig och stenig sand	Plogdjup 0,3	
235	4	1,8	0,3	Blockig och stenig sand	Plogdjup 0,25	
236	20	1,8	0,4	Stenig sand	Plogdjup 0,3	A 237
238	12	1,8	0,4	Sand	Plogdjup 0,3	
239	10	1,8	0,35	Sand	Plogdjup 0,3	A240
241	7	1,8	0,35	Sand	Plogdjup 0,3	
242	7	1,8	0,4	Sand	Plogdjup 0,3	A 243 A244
245	5	1,8	0,3	Sand	Plogdjup 0,25	A246
247	5	1,8	0,3	Sand	Plogdjup 0,25	A248
249	13	1,8	0,4	Sand	Plogdjup 0,3	A250 A251
252	7	1,8	0,3	Sand	Plogdjup 0,25	A253
254	10	1,8	0,27	Sand	Plogdjup 0,22	
255	7	1,8	0,4	Sand	Plogdjup 0,3	
256	7	1,8	0,3-0,4	Sand	Plogdjup 0,25	
257	7	1,8	0,3-0,4	Sand	Plogdjup 0,25	
258	8	1,8	0,3	Blockrik och stenig silt	Plogdjup 0,15	
259	10	1,8	0,3	Sand	Plogdjup 0,25	A260
261	7	1,8	0,3	Sand	Plogdjup 0,3	
262	8	1,8	0,25	Kalksten och lera	Plogdjup 0,15	A263
264	12	1,8	0,3	Silt	Plogdjup 0,15	
265	12	1,8	0,3	Kalksten och	Plogdjup 0,25	

Nr	L/m	Br/m	Dj	Underlag	Beskrivning	Anr.
266	11	1,8	0,3	lera	Plogdjup 0,25	
267	10	1,8	0,3	Sand och kalksten	Plogdjup 0,25	
268	8	1,8	0,6	Sandig silt, kalksten och block	Plogdjup 0,55	
269	9	1,8	0,3	Sand	Plogdjup 0,25	
270	10	1,8	0,3	Siltig morän	Plogdjup 0,25	
271	10	1,8	0,3	Morän	Plogdjup 0,25	
272	8	1,8	0,3	Sand	Plogdjup 0,25	
273	8	1,8	0,3	Sand	Plogdjup 0,25	
274	7	1,8	0,4	Sand	Plogdjup 0,25	
275	6	1,8	0,4	Sand	Plogdjup 0,3	
276	8	1,8	0,3	Sand	Plogdjup 0,3	
277	7	1,8	0,35	Sand	Plogdjup 0,25	
278	7	1,8	0,35	Sand	Plogdjup 0,25	
279	10	1,8	0,3	Sand	Plogdjup 0,25	
280	7	1,8	0,4	Sand	Plogdjup 0,25	
281	7	1,8	0,3	Sand	Plogdjup 0,3	
282	10	1,8	0,3	Sand	Plogdjup 0,25	
283	6	1,8	0,3	Sand	Plogdjup 0,25	
284	6	1,8	0,3	Sand	Plogdjup 0,25	
285	5	1,8	0,45	Sand	Plogdjup 0,25	
286	9	1,8	0,4	Sand	Plogdjup 0,3	
287	6	1,8	0,3	Sand	Plogdjup 0,25	A288
289	9	1,8	0,3	Sand	Plogdjup 0,25	
290	10	1,8	0,3	Sand	Plogdjup 0,25	
291	28	1,8	0,3	Sand	Plogdjup 0,25	
293	8	1,8	0,3	Sand	Plogdjup 0,28	
294	10	1,8	0,3	Silt	Plogdjup 0,26	
295	10	1,8	0,3	Sand	Plogdjup 0,25	
296	14	1,8	0,3	Sand	Plogdjup 0,25	
297	10	1,8	0,25	Lera och skiffer	Plogdjup 0,22	
298	9	1,8	0,35	Sand och kalksten	Plogdjup 0,3	
299	9	1,8	0,3	Silt och kalksten	Plogdjup 0,2	
300	19	1,8	0,3	Morän med skiffer	Plogdjup 0,25	A301
302	10	1,8	0,35	Lera	Plogdjup 0,28	
303	10	1,8	0,3	Lera	Plogdjup 0,25	
304	13	1,8	0,35	Sand	Plogdjup 0,3	
305	13	1,8	0,3	Sand	Plogdjup 0,3	
306	12	1,8	0,45	Sand	Plogdjup 0,3	
307	9	1,8	0,2-0,3	Sand	Plogdjup 0,2	
308	21	1,8	0,2-0,3	Sand	Plogdjup 0,2	A309
310	6	1,8	0,4	Gammal myrbotten		
311	12	1,8	0,3-0,4	Lera	Gammal myrbotten	
312	6	1,8	0,3	Lera	Gammal myrbotten	
313	12	1,8	0,3	Lera	Delvis gammal myrbotten	
314	11	1,8	0,4	Lera och skiffer	Plogdjup 0,35	
315	7	1,8	0,2-0,3	Sandig morän	Plogdjup 0,2	
316	11	1,8	0,2-0,4	Lera	Plogdjup 0,2-0,35	A317 A318
319	5	1,8	0,3	Sand	Plogdjup 0,25	A320 A321
322	5	1,8	0,3	Silt	Plogdjup 0,25	A323

Nr	L/m	Br/m	Dj	Underlag	Beskrivning	Anr.
324	16	1,8	0,35	Sand	Plogdjup 0,3. Torvig matjord.	
325	11	1,8	0,3	Silt	Plogdjup 0,25. Torvig matjord.	
326	8	1,8	0,4	Silt	Plogdjup 0,35. Torvig matjord.	
327	39	1,8	0,2-0,6	Silt	Plogdjup ca 0,3	
328	6	1,8	0,4	Sand	Plogdjup 0,4	
329	10	1,8	0,4	Sand	Plogdjup 0,4	A330
331	10	1,8	0,5-0,7	Sand	Plogdjup 0,5	A332 A333
334	6	1,8	0,3	Sand	Plogdjup 0,3	
335	9	1,8	0,1-0,3	Sand	Plogdjup 0,3. Schaktet delvis utvidgat kring ett stenparti.	
336	5	1,8	0,4	Sand	Plogdjup 0,35	
337	15	1,8	0,4	Sand	Plogdjup 0,35	
338	12	1,8	0,4	Sand	Plogdjup 0,35	
339	12	1,8	0,4	Sand	Plogdjup 0,35	
340	10	1,8	0,4	Sand	Plogdjup 0,35	
342	5	1,8	0,4	Sand och sten	Plogdjup 0,35	
343	11	1,8	0,4	Sand och sten	Plogdjup 0,35	A344
345	15	1,8	0,1-0,5	Blockig morän	Plogdjup 0,1-0,4	
346	42	1,8	0,4	Sand	Plogdjup 0,3	A347 A348
349	5	1,8	0,5	Sand	Plogdjup 0,4. Torvig matjord	
350	6	1,8	0,5	Sand	Plogdjup 0,4. Torvig matjord	
351	11	1,8	0,4	Sand	Plogdjup 0,3	
352	10	1,8	0,5	Sand	Plogdjup 0,4	
353	16	1,8	0,4	Sand	Plogdjup 0,3	A354
355	10	1,8	0,3	Sand	Plogdjup 0,3	
356	11	1,8	0,4	Sand	Plogdjup 0,3	
357	11	1,8	0,4	Sand	Plogdjup 0,3	
358	11	1,8	0,4	Sand	Plogdjup 0,3	
359	11	1,8	0,3	Samd	Plogdjup 0,3	
360	16	1,8	0,4	Sand	Plogdjup 0,3	
361	7	1,8	0,4	Sand	Plogdjup 0,3	
362	7	1,8	0,5	Sand	Plogdjup 0,45	
363	17	1,8	0,4	Sand	Plogdjup 0,35	
364	10	1,8	0,35	Sand	Plogdjup 0,3	
365	17	1,8	0,4	Sand och skiffer	Plogdjup 0,3	
366	18	1,8	0,5	Sand	Plogdjup 0,35	A367 A368 A369 A370 A371
372	22	1,8	0,3-0,5	Sand	Plogdjup 0,3-0,4	A373 A374
375	6	1,8	0,4	Sand	Plogdjup 0,4	
376	16	1,8	0,3	Silt	Plogdjup 0,3	A377

Bilaga 3. Anläggningsbeskrivningar

Anr	Kontext	Typ	Storlek/m	Beskrivning
204	Område D	Grop	0,6	Mörkfärgad sand, något mjällig.
205	Område D	Grop	0,3x0,48	Mörkfärgad sand.
206	Område D	Grav		Hällkista, se områdesbeskrivning område D.
209		Grop	0,6x0,45	Mörkfärgad något sotig fyllning.
212	Område A	Stolphål	0,4	Stenscott med synliga stenar i storleken 0,06-0,12 m stora. Fyllning av mörkfärgad något lerig sand.
213	Område A	Stolphål	0,4	Stenscott med synliga stenar i storleken 0,04-0,9. Fyllning av mörkfärgad sand.
219	Område A	Brunn	2,3x2,8	Fyllning av mörkfärgad sand, distinkta kanter. Ett stenblock centralt i fyllningen.
221		Stolphål	0,25	Fyllning av mörkfärgad silt.
223	Område B	Kulturlager		Kulturlager av mörkfärgad sand med inblandning av lera. Förekomst av kol, sot och tegel. I lagret återfanns två skärvor flintgods, ej tillvaratagna. Datering 1800-tal.
227	Område C	Stolphål	0,15	Fyllning av mörkfärgad sand.
229	Område C	Stolphål	0,3	Fyllning av mörkfärgad sand.
237	Område C	Härd	0,6x0,4	Oval. Fyllning av svart sotig sand.
240	Område C	Grop	0,8	Oregelbundet rund. Fyllning av mörkfärgad sand.
243	Område C	Härd	0,45	Rund. Fyllning av gråfärgad sand med inslag av sot och kol.
244	Område C	Stolphål	0,25	Fyllning av mörkfärgad sand
246	Område C	Stolphål	0,38	Fyllning av mörkfärgad sand
248	Område C	Härd	0,36	Rund. Fyllning av mörkfärgad sand med sot och kol i ytan.
250	Område C	Härd	1,4x0,8	Oregelbunden. Fyllning av mörkfärgad sand med sot och kol. Enstaka skärvig sten.
251	Område C	Härd	0,4	Rund. Fyllning av mörkfärgad sand med sot och kol.
253	Område C	Stolphål	0,2	Fyllning av mörkfärgad sand.
260		Grop?	2,10X?	Rundad, fortsätter in i västra schaktväggen. Fyllning av brunaktig sand, möjligt stenlyft.
263		Härd/Stolphål/Järnugn	0,5	Fyllning av mörkfärgad lera, sot och kol. Delvis bränd lera i kanterna. Möjligen stenscott?
288	Område C	Härd	0,45x0,25	Oregelbunden. Fyllning av mörkfärgad och sotig sand.
301	Område E	Härd	0,6	Rund. Fyllning av mörkfärgad lera med sot och kol.
309		Härd	1,0x0,8	Oval. Fyllning av mörkfärgad sand med sot och kol samt skärvig sten. Delvis skadad av åkerbruk. Kolprov finns.
317	Område E	Härd	0,6	Rund. Fyllning av sot sand med kol i ytan.
318	Område E	Härd	0,8	Rund. Fyllning av skörbränd och skärvig sten med sot och kol.
320	Område E	Härdgrop	0,7	Fyllning av skärvig och skörbränd sten, mörkfärgad sand med sot och kol.
321	Område E	Härdgrop		Fyllning av skärvig och skörbränd sten, mörkfärgad sand med sot och kol. Fortsätter in i schaktväggen.
323		Härd?	0,9x0,4	Svart flammigt lager
330	Område D	Grop	1,6x1,0	Fyllning av grå sand.
332	Område D	Grop	0,95x0,45	Fyllning av brun/svart siltig sand.
333	Område D	Stolphål	0,15	Fyllning av svart/brun siltig sand.

344		Härd	0,8x0,7	Fyllning av svart, sotig och kolig sand med skärvig och skörbränd sten.
347		Stolphål	0,3	Fyllning av mörkfärgad sand. Mycket distinkt.
348		Stolphål	0,3	Fyllning av mörkfärgad sand. Möjligen ett stenskott stolphål.
367	Område E	Härd		Delvis i schaktväggen, synligt är 0,8x0,9. Fyllning av sotig sand med enstaka skörbrända stenar.
368	Område E	Grop	1,0x0,6	Fyllning av mörkfärgad sand.
369	Område E	Härd	1,0x1,0	Fyllning av sotig grå sand med enstaka skärvig sten.
370	Område E	Grop	0,25x0,4	Fyllning av mörkfärgad sand.
371	Område E	Härd		
373	Område E	Kulturlagerr est	1,6x1,5 m	
374	Område E	Stensamling	1,0	Rundad samling med nedgrävda stenar i storleken 0,3 m i diam.
377	Område E	Härdgrop	1,10	Oregelbunden. Fyllning av svartgrå sand med skärviga och skörbrända stenar i ytan.